

INDEX

▶ ส่วนประกอบสแกนเนอร์

▶ ดวงไฟแสดงสถานะ:
และปุ่มควบคุมการทำงาน

▶ การวางเอกสารและฟิล์ม

▶ เริ่มต้นการใช้งาน Epson Scan

▶ การใช้งานโหมดต่างๆ
ในโปรแกรม Epson Scan

▶ ฟังก์ชันการสแกน

▶ แนวทางการแก้ไขปัญหาเบื้องต้น



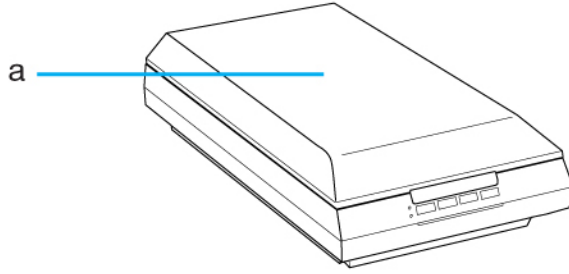
คู่มือการใช้งานเครื่องสแกนเนอร์

EPSON PERFECTION™ V600 PHOTO

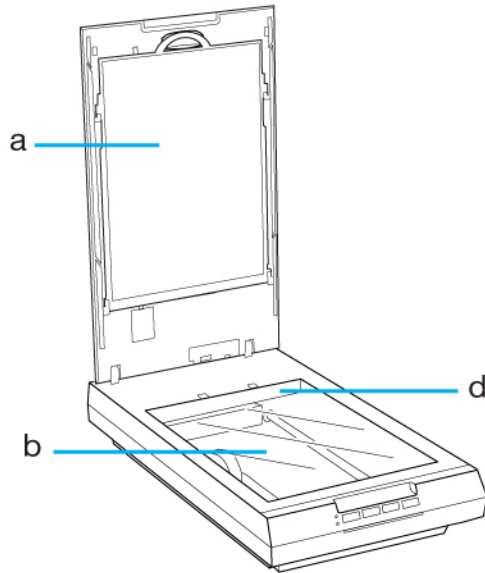
EPSON
HOT Line
0-2685-9899

- สอบถามข้อมูลการใช้งานผลิตภัณฑ์และบริการ
- เวลาทำการ : วันจันทร์-ศุกร์ เวลา 8.30-17.30 น.
ยกเว้นวันหยุดนักขัตฤกษ์
- support@eth.epson.co.th

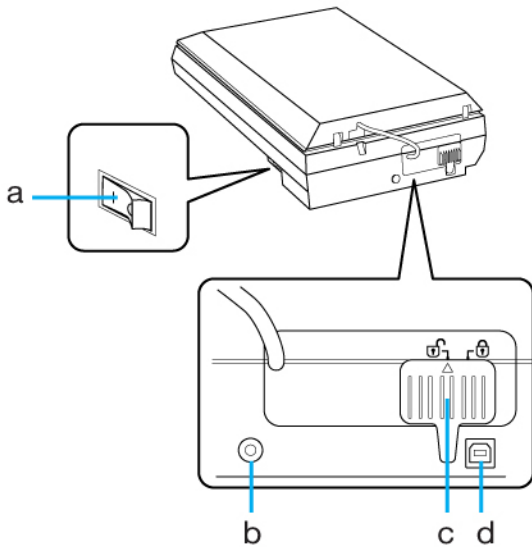
1. ส่วนประกอบ สแกนเนอร์



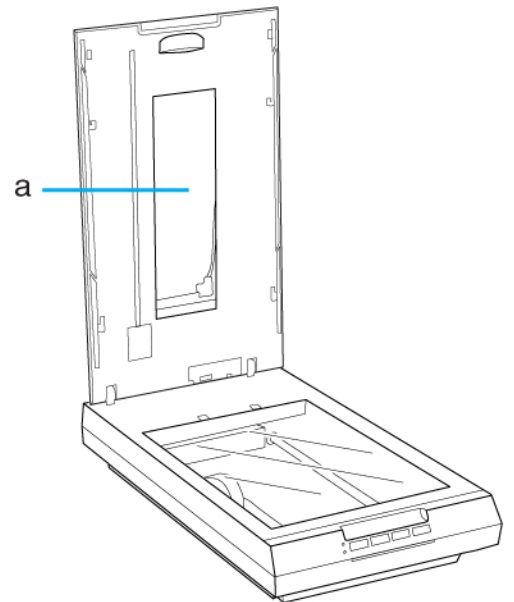
a. ฝาปิดสแกนเนอร์



a. document mat
b. document table
c. หัวสแกน (ใน document table)



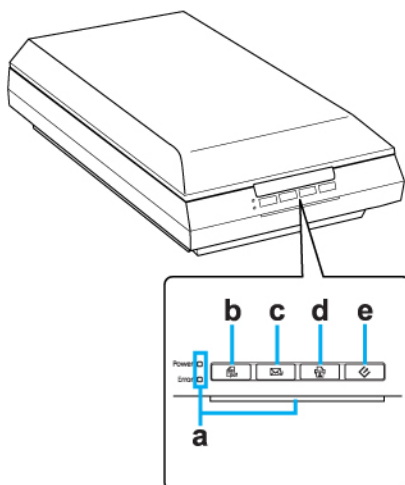
a. ปุ่ม power
b. ช่องไฟ DC
c. จุดล็อกสำหรับการเคลื่อนย้าย
d. อินเทอร์เน็ต USB



a. ช่องสแกนฟิล์ม

2. ดวงไฟแสดงสถานะและปุ่มควบคุมการทำงาน

สแกนเนอร์มีปุ่มสี่ปุ่มสำหรับการสแกน ไฟแสดงสถานะบ่งบอกว่าสแกนเนอร์ทำงานปกติหรือไม่



- a. ไฟแสดงสถานะ
- b. ปุ่ม PDF
- c. ปุ่ม E-mail
- d. ปุ่ม Copy
- e. ปุ่ม Start

ดวงไฟแสดงสถานะ

ไฟแสดงสถานะเขียวและส้มอยู่ทางด้านซ้ายของปุ่ม PDF และไฟแสดงสถานะสีน้ำเงินอยู่ทางด้านล่างของปุ่มทั้งสี่

สี	สถานะการบ่งบอก	ความหมาย
เขียว	ติด	เครื่องเปิดอยู่
	กระพริบ	เข้าสู่โหมดประหยัดไฟ
ส้ม	กระพริบ	เกิดปัญหาการทำงานขึ้น โปรดดูข้อมูลเพิ่มเติมในส่วน “แนวทางการแก้ไขปัญหาเบื้องต้น”
น้ำเงิน	กระพริบ	เริ่มต้นเครื่องหรือกำลังสแกน
(ไม่มี)	ปิด	ปิดสแกนเนอร์

ปุ่มควบคุมการทำงาน

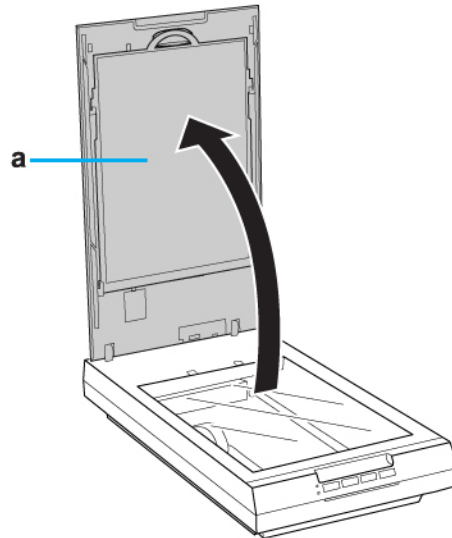
ไฟแสดงสถานะเขียวและส้มอยู่ทางด้านซ้ายของปุ่ม PDF และไฟแสดงสถานะสีน้ำเงินอยู่ทางด้านล่างของปุ่มทั้งสี่

ปุ่ม	ฟังก์ชัน
Start	เริ่มต้น Epson Scan
Copy	เริ่มต้น Copy Utility
E-mail	Epson Scan ทำการสแกนอย่างอัตโนมัติ จากนั้นจะปรากฏหน้าต่าง Send File Via E-mail
PDF	เข้าสู่หน้าต่าง Scan to PDF

3. การวางเอกสารและฟิล์ม

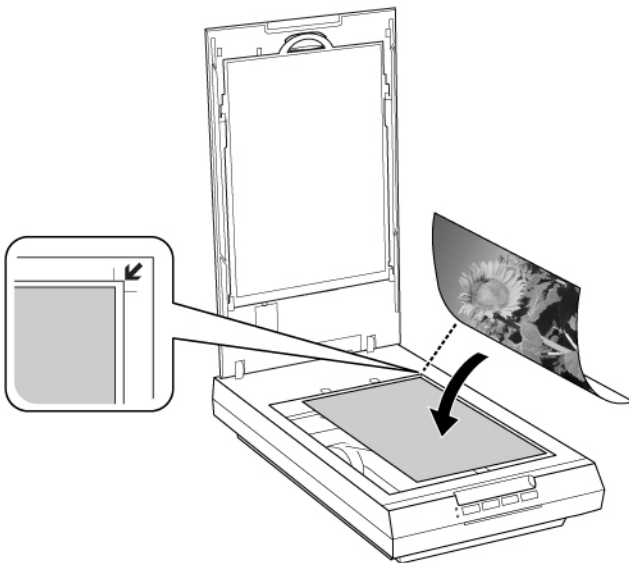
1 เปิดฝาเลนเนอร์

Perfection V600 Photo: ตรวจสอบว่ามีการติดตั้ง Document Mat ทางด้านในของฝาเลนเนอร์ ถ้ายังไม่ได้ติดตั้ง โปรดดูคำแนะนำ “การจัดวาง Document Mat”

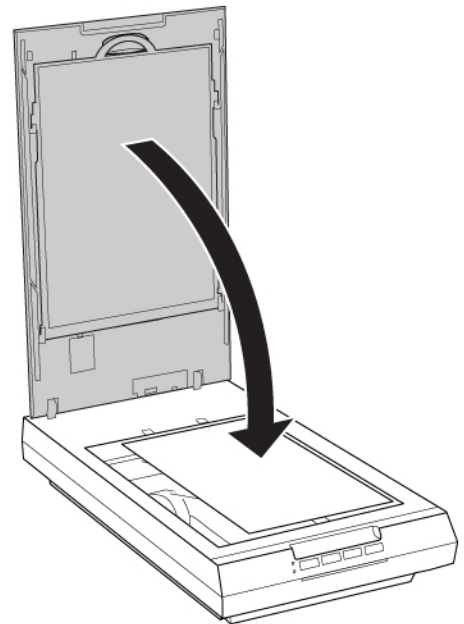


a. document mat

2 วางด้านหน้าของเอกสารหรือภาพลงบน document table ตรวจสอบว่ามุมบนซ้ายของเอกสารหรือภาพตรงกับมุมบนซ้ายของสแกนเนอร์ ถัดจากเครื่องหมายลูกศร



3 ปิดฝาเลนเนอร์เบาๆ เพื่อป้องกันการเคลื่อนที่ของต้นฉบับ



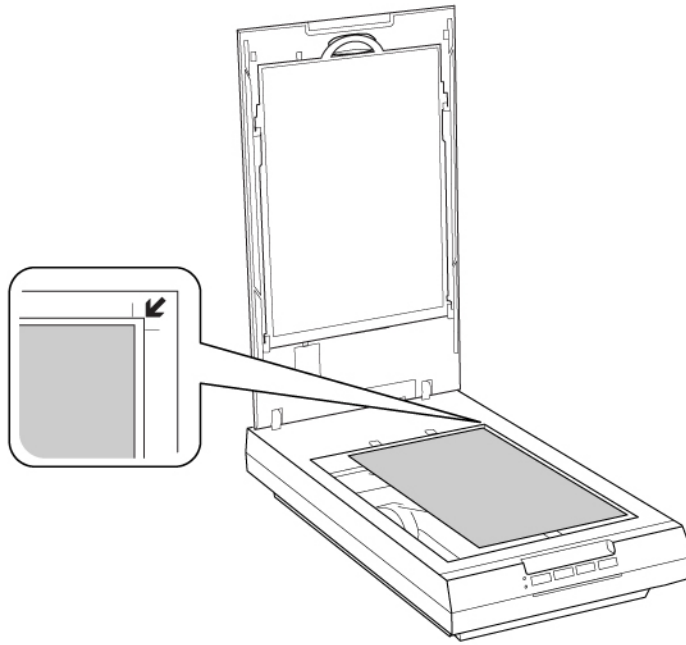
หมายเหตุ

ถ้าต้องการสแกนภาพหลายภาพในเวลาเดียวกัน จัดวางภาพให้ห่างกันอย่างน้อย 20 มม. (0.8 นิ้ว)

การจัดวางเอกสารขนาดใหญ่หรือหนา

เมื่อท่านต้องการสแกนเอกสารขนาดใหญ่หรือหนา ท่านสามารถดึงฟาส์เทนเนอร์ขึ้นได้

- 1 จัดวางเอกสารขนาดใหญ่หรือหนานบนพื้นที่สแกน



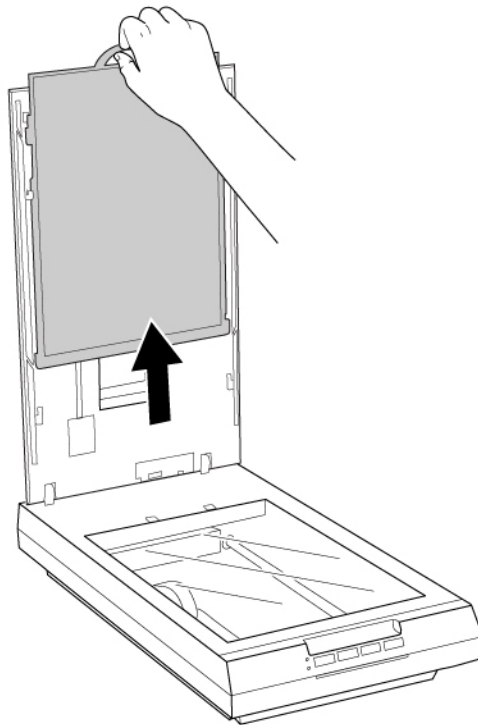
- 2 ปิดฟาส์เทนเนอร์



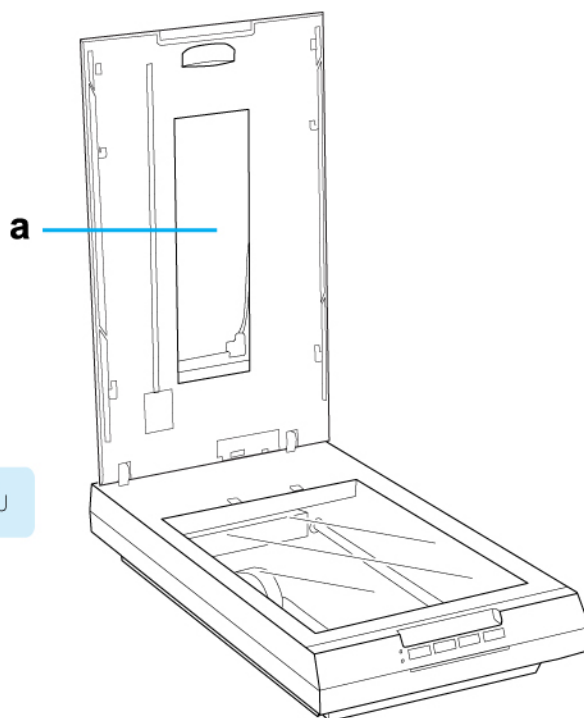
การวางฟิล์มหรือสไลด์

- การถอด document mat

- 1 เปิดฝาเลนเนอร์และเลื่อน document mat ขึ้นมาๆ เพื่อกดออกมา



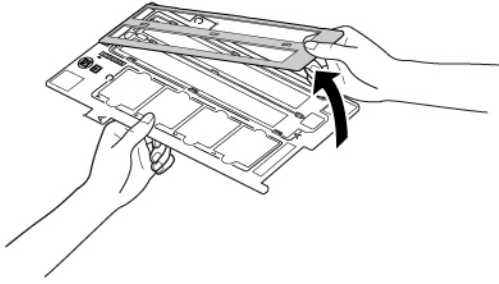
- 2 ใช้พินเข็มเช็ดหน้าต่างอ่านฟิล์มและ document table ก่อนจัดวางฟิล์ม หรือสไลด์



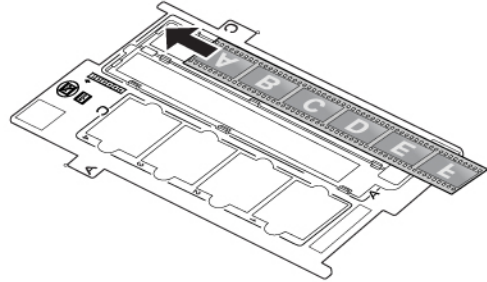
a. หน้าต่างช่องอ่านฟิล์ม

● การจัดวางฟิล์มขนาด 35 ม.ม.

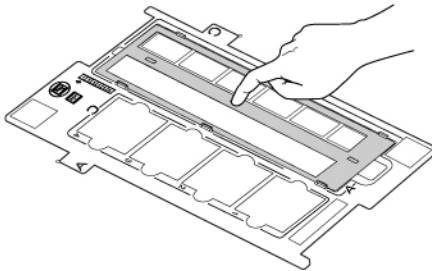
- 1 เปิดฝาตัวยึดฟิล์มขนาด 35 ม.ม.



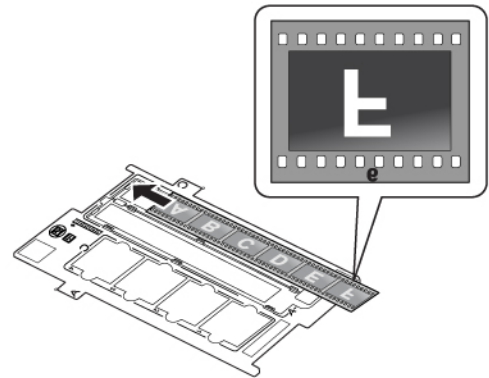
- 2 เสียบแถบฟิล์มเข้าไปในตัวยึดฟิล์ม โดยหันด้านที่เงาของภาพและข้อความในแถบฟิล์มจะกลับทิศทางเมื่อมองจากด้านบน



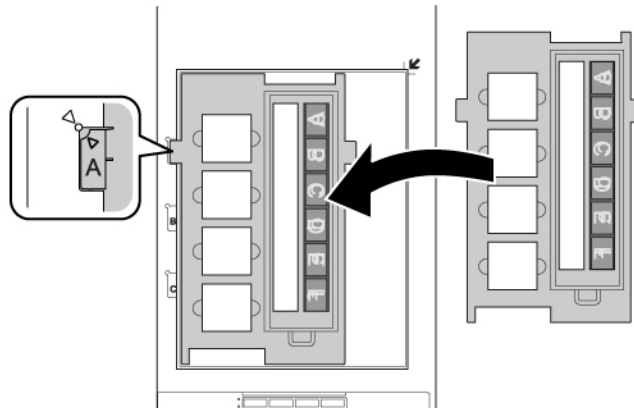
- 3 ปิดฝาหลังบนฟิล์มและกดจนคลิกเข้าที่ จากนั้นกดตลอดแนวของฝาเพื่อยึดฟิล์มให้แน่น



- 4 ตรวจสอบการจัดวางฟิล์มให้เป็นไปดังภาพแสดงด้านล่าง



- 5 จัดวางตัวยึดฟิล์มบนพื้นที่สแกน ตามแสดงด้านล่าง ตรวจสอบว่าแท็บ "A" บนตัวยึดฟิล์มตรงกับช่อง "A" ของสแกนเนอร์

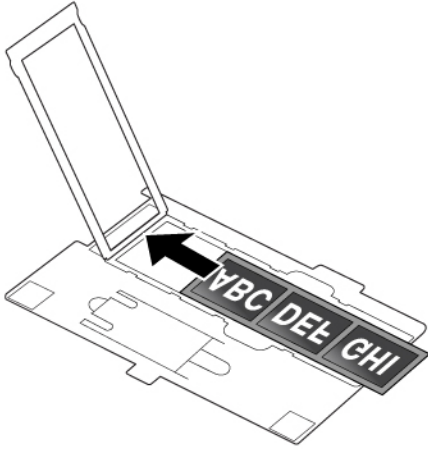


- 6 ตรวจสอบว่าได้ถอด document mat ออกแล้ว โปรดดูข้อมูล “การถอด Document Mat”

- 7 ปิดฝาสแกนเนอร์

● การจัดวางฟิล์ม Medium Format

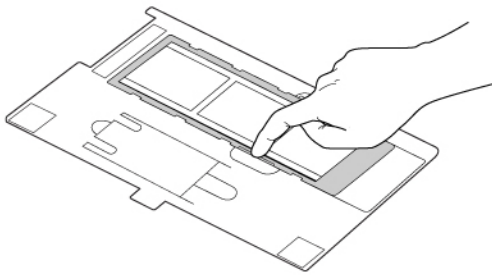
- 1 เปิดฝาของช่องเก็บตัวอัดฟิล์มแบบ medium format
- 2 เสียบภาพฟิล์ม medium format เข้าไปในช่องอัดฟิล์มโดยหันด้านเงาลง เมื่อบมองจากด้านบน ภาพของท่านและตัวอักษรใดๆ บนฟิล์มจะดูกลับด้าน ตรวจสอบว่ากรอบภาพถูกจัดวางในอยู่ในช่องเปิดของตัวอัดฟิล์ม



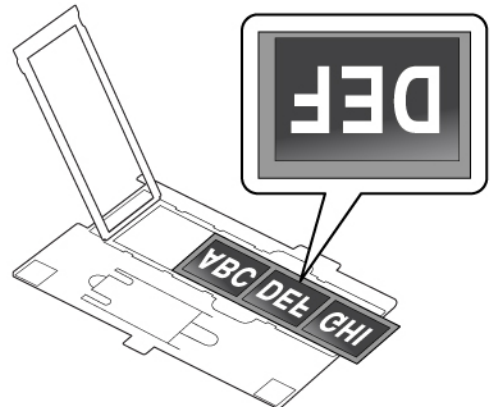
หมายเหตุ

- สัมผัสของฟิล์มเบาๆ หรือใช้ถุงมือเพื่อสัมผัสฟิล์ม มิฉะนั้นฟิล์มอาจเกิดความเสียหายได้
- อย่าปิดช่องเล็กๆ ในตัวอัดฟิล์ม มิฉะนั้นสแกนเนอร์ อาจไม่สามารถตรวจจับได้ว่าท่านใช้ตัวอัดฟิล์มประเภทใดอยู่

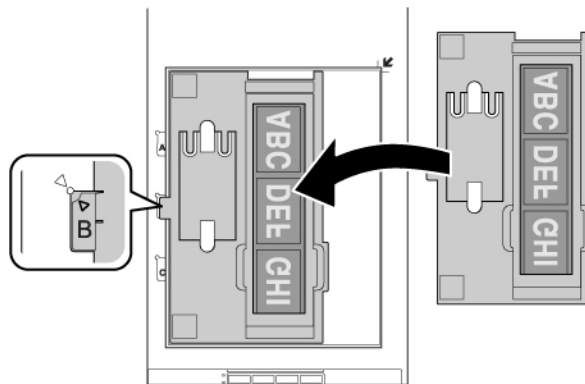
- 3 ปิดฝาของฟิล์มและกดจนคลิกเข้าที่ จากนั้น กดตลอดแนวของฝาเพื่อยึดฟิล์มให้แน่น



- 4 ตรวจสอบการจัดวางฟิล์มให้เป็นไปดังภาพแสดงด้านล่าง



- 5 จัดวางตัวอัดฟิล์มบนพื้นที่สแกน ตามแสดงด้านล่าง ตรวจสอบว่าแท็บ "B" บนตัวอัดฟิล์มตรงกับช่อง "B" ของสแกนเนอร์



- 6 ตรวจสอบว่าได้กด document mat ออกแล้ว โปรดดูข้อมูล "การถอด Document Mat"
- 7 ปิดฝาสแกนเนอร์

● การใช้แผ่น scanning support

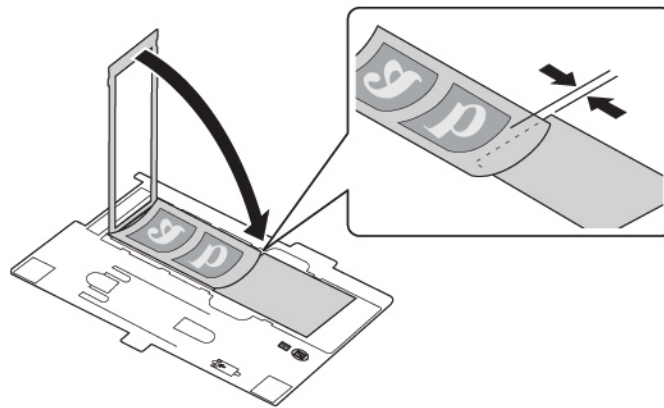
กรณีแผ่นฟิล์มโค้งงอ ใช้แผ่น scanning support ซึ่งให้มาพร้อมกับตัวยึดแผ่นฟิล์ม medium format เพื่อกดแผ่นฟิล์มให้แบนลง

ข้อควรระวัง

- จัดวางแผ่น scanning support ให้ห่างจากขอบรูปอย่างน้อย 2 มม.
- ตรวจสอบว่าด้านเงาสัมผัสกับพื้นผิวของฟิล์ม เมื่อกำหนดจัดวางแผ่น scanning support กลับด้าน อาจทำให้เกิดความเสียหายกับฟิล์มได้

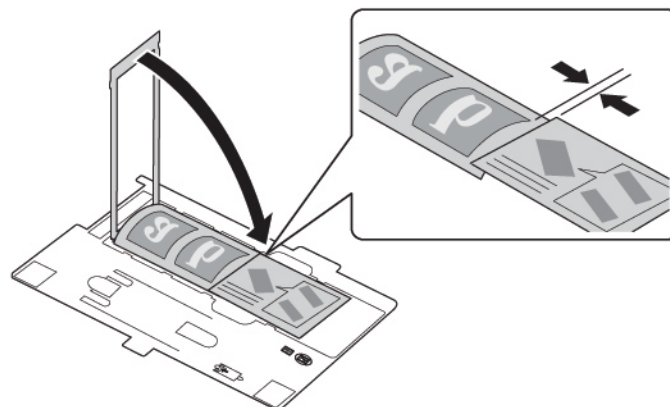
● เมื่อฟิล์มโค้งลง

จัดวางแผ่น scanning support ใต้แผ่นฟิล์ม โดยหันด้านเงาขึ้น จากนั้นปิดฝาตัวยึดลง



● เมื่อฟิล์มโค้งขึ้น

จัดวางแผ่น scanning support บนแผ่นฟิล์ม โดยหันด้านเงาลง จากนั้นปิดฝาตัวยึดลง



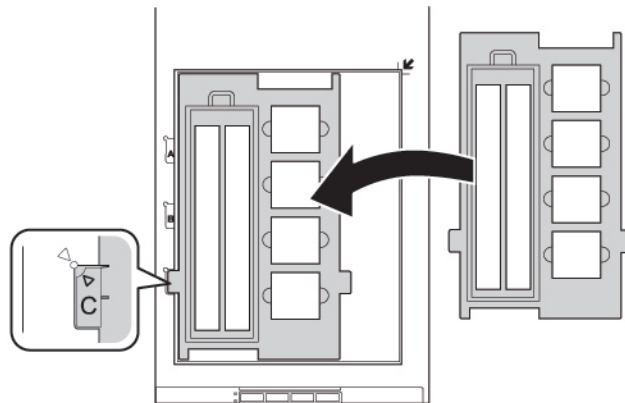
● การจัดวางฟิล์มสไลด์ในตัวยึดฟิล์ม

ท่านสามารถใส่แผ่นฟิล์มขนาด 35 มม. ได้มากถึง 4 สไลด์พร้อมๆ กันโดยใช้ส่วนสแกนสไลด์ในตัวยึดฟิล์ม

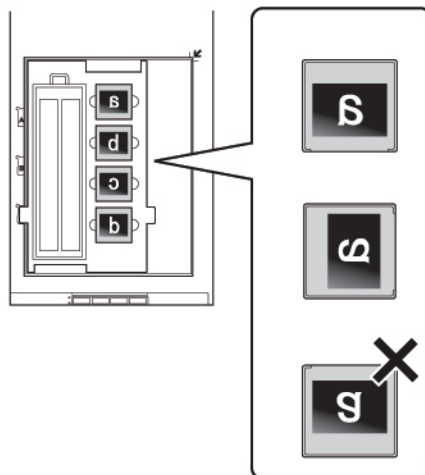
หมายเหตุ

- ตรวจสอบว่าสตริกเกอร์สีขาวทางด้านหลังของตัวยึดฟิล์มและพื้นที่รอบๆ ไม่มีรอยบุบขูด ฝุ่นหรือถูกปกคลุมด้วยสิ่งแปลกปลอมใดๆ กรณีที่พื้นที่มีสิ่งกีดขวาง สแกนเนอร์อาจไม่สามารถตรวจจับสไลด์ของท่านได้ เมื่อสแกนในโหมด Full Auto
- อย่าปิดช่องเลือกบนตัวยึดฟิล์ม

- 1 จัดวางตัวยึดฟิล์มบนพื้นที่สแกนตามแสดงด้านล่าง ตรวจสอบว่าแท็บ “C” บนตัวยึดฟิล์มตรงกับส่วน “C” บนสแกนเนอร์



- 2 เสียบแถบฟิล์มเข้าไปในตัวยึดฟิล์ม โดยหันด้านที่เงาภาพและข้อความในแถบฟิล์มจะกลับทิศทางเมื่อมองจากด้านบน

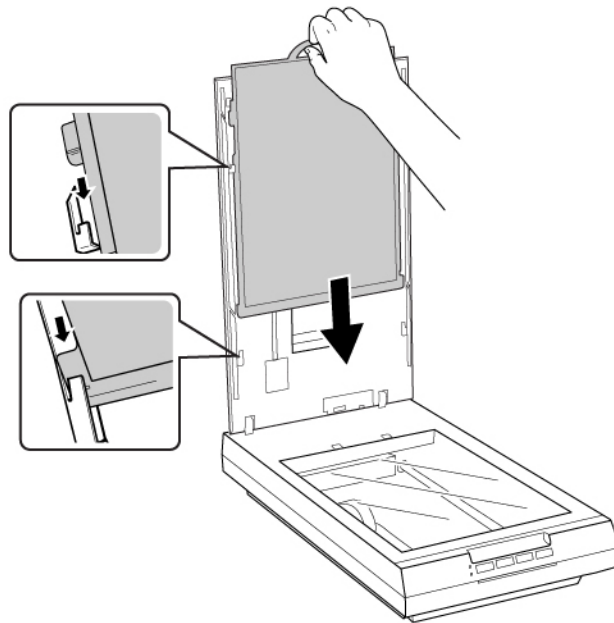


- 3 ตรวจสอบว่าได้ถอด document mat ออกแล้ว

- 4 ปิดฝาสแกนเนอร์

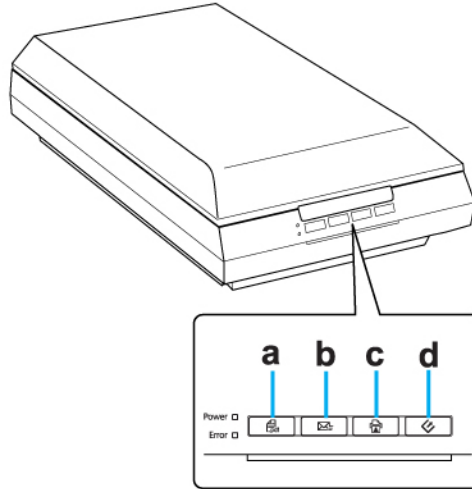
- การใส่ Document Mat

ใส่ document mat โดยการเลื่อนเข้าไปในช่องของฟาสเทนเนอร์ ขณะใส่ให้หันด้านที่เป็นพื้นผิวสีขาวออก



4. เริ่มต้น การใช้งาน Epson Scan

การใช้งานปุ่มสแกนเนอร์



- a. ปุ่ม PDF
- b. ปุ่ม E-mail
- c. ปุ่ม Copy
- d. ปุ่ม Start

ท่านสามารถเริ่มต้น Epson Scan โดยกดปุ่ม Start ที่สแกนเนอร์ หน้าต่าง Epson Scan จะเปิดขึ้นอย่างอัตโนมัติ

นอกจากนี้ ท่านยังสามารถเริ่มต้นการสแกนโดยการกดปุ่มต่อไปนี้บนสแกนเนอร์

- **ปุ่ม PDF** เพื่อทำการสแกนต้นฉบับหลายรายการและจัดเก็บไว้ในคอมพิวเตอร์เป็นไฟล์ PDF เพียงไฟล์เดียว
- **ปุ่ม E-mail** เพื่อทำการสแกนและแนบไฟล์ภาพกับข้อความอีเมล
- **ปุ่ม Copy** เพื่อใช้สแกนเนอร์ควบคู่กับพรีนเตอร์ซึ่งเชื่อมต่อกับคอมพิวเตอร์ ในลักษณะเดียวกับการใช้งานเครื่องสำเนาเอกสาร

การใช้ไอคอน Epson Scan

ท่านสามารถเริ่มต้นการใช้งาน Epson Scan โดยการดับเบิลคลิกที่ไอคอน Epson Scan

Windows:

ดับเบิลคลิกไอคอน **Epson Scan** บนเดสก์ท็อป

หรือเลือกไอคอนปุ่ม start หรือ **Start > All Programs** หรือ

Programs > EPSON > EPSON Scan > EPSON Scan

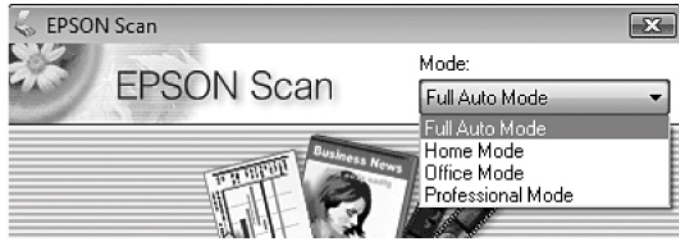
Mac OS X:

เปิดโฟลเดอร์ **Applications** ในฮาร์ดไดรฟ์และดับเบิลคลิกไอคอน **EPSON Scan**



5. การใช้งาน โหมดต่างๆ ในโปรแกรม Epson Scan

• การเปลี่ยนโหมดการสแกน



หมายเหตุ: โหมดที่เลือกจะเป็นโหมดเริ่มต้นการทำงานของ Epson Scan ในการสแกนครั้งต่อไปสำหรับคำแนะนำในการสแกนโดยใช้โหมดเหล่านี้ โปรดดูในส่วนต่อไป

• การสแกนในโหมด Full Auto Mode

เมื่อเริ่มต้นใช้งาน Epson Scan เป็นครั้งแรก ซอร์ฟแวร์จะแสดงผลหน้าต่าง **Full Auto Mode**



หมายเหตุ:

สำหรับฟิล์มหรือสไลด์ ในโหมด Full Auto สามารถสแกนได้ เฉพาะฟิล์มขนาด 35 มม. หรือสไลด์สีเท่านั้น สำหรับการสแกนฟิล์มประเภทอื่น ใช้โหมดการสแกนแบบ Home หรือ Professional เพื่อเปลี่ยนโหมดการสแกน โปรดดูข้อมูล “การเปลี่ยนโหมดการสแกน”

- 1 วางต้นฉบับบน document table
*เอกสารหรือภาพ:
ฟิล์มหรือสไลด์*
- 2 เริ่ม Epson Scan
- 3 เลือก Full Auto Mode จากรายการโหมด

- 4 ต้องการเลือกความละเอียดแบบกำหนดเอง การปรับสีที่ชัดเจน หรือกำจัดรอยฝุ่น ให้คลิก Customize จะปรากฏหน้าต่าง Customize

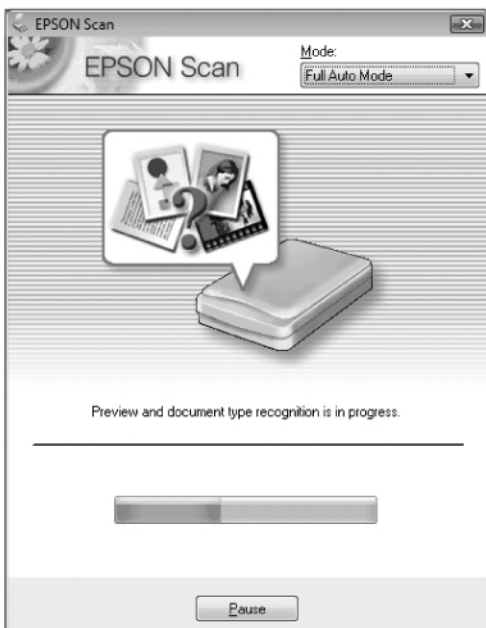


หมายเหตุ:

การเลือกสแกนจากโปรแกรมที่สนับสนุน TWAIN เช่น Adobe Photoshop Elements จะไม่ปรากฏปุ่ม File Save Settings

- 5 เลือกค่ากำหนดและกดปุ่ม **OK** สำหรับรายละเอียดในการเลือกค่ากำหนดในหน้าต่าง Customize โปรดดู Epson Scan Help

- 6 คลิก **Scan** จากนั้น Epson Scan จะเริ่มต้นการสแกนโหมด Full Auto Mode Epson Scan จะเพิ่มรูปภาพแต่ละภาพ ตรวจสอบประเภทของต้นฉบับ และเลือกค่ากำหนดการสแกนอย่างอัตโนมัติ หลังจากนั้น จะเห็นแวววิวัฒนาการของภาพแต่ละภาพในหน้าต่าง Epson Scan

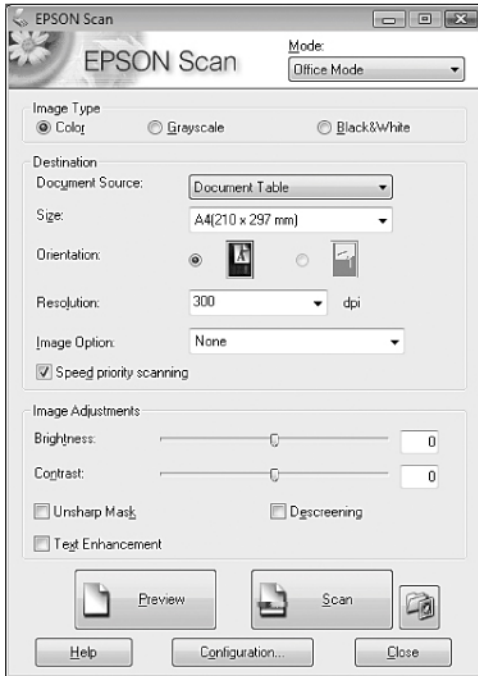


หมายเหตุ:

- สำหรับการสแกนแบบฟิล์มทั้งแถบจะใช้เวลา 2-3 นาที
- ต้องการเปลี่ยนแปลงค่ากำหนดใดๆ คลิก Pause ท่านจะกลับเข้าสู่หน้าต่าง โหมด Full Auto ของ Epson Scan
- ต้องการยกเลิกการสแกน คลิก Cancele เมื่อปรากฏปุ่มให้คลิก



• การสแกนในโหมด Office Mode



- 1 วางต้นฉบับลงบน document table
- 2 เริ่มต้น Epson Scan
- 3 เลือก **Office Mode** ในรายการโหมด
- 4 เลือก **Color, Grayscale** หรือ **Black & White**
ในส่วนกำหนด Image Type

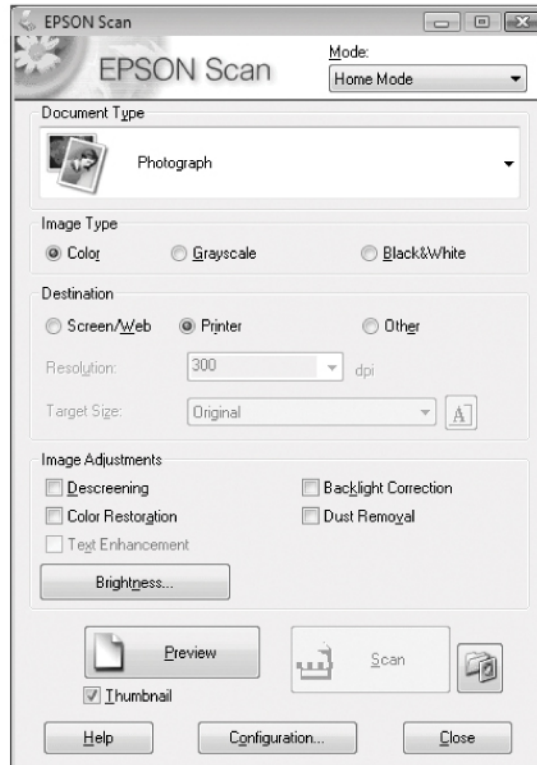
หมายเหตุ:

การเลือก Grayscale หรือ Black & White
ยังสามารถเลือกการตั้งค่า Image Option ต่อไปนี้ได้

การตั้งค่า Image Option	คำจำกัดความ
None	ไม่มีการใช้การตั้งค่า Image Option
Dropout: Red	กำจัดโทนสีแดงจากการสแกน
Dropout: Green	กำจัดโทนสีเขียวจากการสแกน
Dropout: Blue	กำจัดโทนสีน้ำเงินจากการสแกน
Color Enhance: Red	เพิ่มเน้นโทนสีแดงในภาพสแกน
Color Enhance: Green	เพิ่มเน้นโทนสีเขียวในภาพสแกน
Color Enhance: Blue	เพิ่มเน้นโทนสีน้ำเงินในภาพสแกน

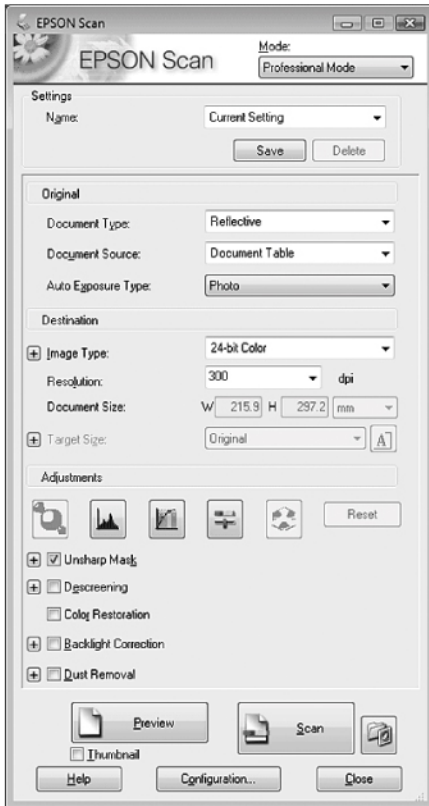
- 5 เลือก **Document Table** สำหรับการตั้งค่า Document Source
- 6 เลือกขนาดของเอกสารต้นฉบับสำหรับการตั้งค่า Size
- 7 คลิกลูกศรเพื่อเปิดรายการ **Resolution** และเลือกค่าความละเอียดที่เหมาะสมสำหรับต้นฉบับของท่าน
- 8 คลิก **Preview** เพื่อรื้อวิวภาพ
- 9 คลิก **Scan**

• การสแกนในโหมด HOME Mode



- 1 วางต้นฉบับลงบน **document table**
เอกสารหรือภาพ:
ฟิล์มหรือสไลด์:
- 2 เริ่ม Epson Scan
- 3 เลือก **Home Mode** ในรายการโหมด
- 4 คลิกลูกศรเพื่อเปิดรายการ **Document Type** และเลือกประเภทของต้นฉบับที่ต้องการสแกน
- 5 เลือก **Color, Grayscale** หรือ **Black & White** ในส่วนกำหนด Image Type
- 6 ในกล่อง Destination คลิกปุ่มเลือกวิธีที่ต้องการสแกนภาพ
 - Screen/Web สำหรับภาพที่ต้องการดูทางหน้าจอคอมพิวเตอร์หรือโพสต์ตามเว็บเท่านั้น
 - Printer สำหรับภาพที่จะพิมพ์หรือเปลี่ยนเป็นตัวอักษรที่อ่านได้ โดยใช้โปรแกรม OCR (Optical Character Recognition)
 - Other สำหรับการเลือกความละเอียดเองสำหรับจุดประสงค์อื่นๆ
- 7 คลิก Preview เพื่อรื้อวิวภาพ
- 8 ต้องการแก้ไขขนาดภาพให้คลิกลูกศรเพื่อเปิดรายการ Target Size เพื่อเลือกขนาดของภาพที่ต้องการสแกนสามารถสแกนภาพที่ขนาดเท่าต้นฉบับ หรือสามารถลดหรือขยายขนาดต้นฉบับได้โดยการเลือก Target Size
- 9 คลิก Scan

● การสแกนในโหมด Professional Mode



- 1 วางต้นฉบับลงบน **document table** เอกสารหรือภาพ: ฟิล์มหรือสไลด์
- 2 เริ่ม Epson Scan
- 3 เลือก **Professional Mode** ในรายการโหมด
- 4 คลิกลูกศรเพื่อเปิดรายการ **Document Type** และเลือก **Reflective** (สำหรับการสแกนเอกสารหรือภาพ) หรือ **Film** (สำหรับการสแกนฟิล์มหรือสไลด์)
- 5 **Reflective** : (สำหรับการสแกนเอกสารหรือภาพถ่าย) ในส่วนการตั้งค่า Document Type คลิกลูกศรในรายการ **Auto Exposure Type** และเลือก **Document** หรือ **Photo**
Film : (สำหรับการสแกนฟิล์มหรือสไลด์) ในส่วน Document Type คลิกลูกศรในรายการ **Film Type** และเลือก **Color Negative Film, B&W Negative Film** หรือ **Positive Film**

- 6 คลิกลูกศรเพื่อเปิดรายการ Image Type และเลือกประเภทของภาพซึ่งกำลังจะสแกนงานที่ละเอียดขึ้น

การตั้งค่า Image Type	ประเภทของภาพที่ทนกำลังสแกน
48-bit Color	ภาพสีที่ต้องการเปลี่ยนแปลงในโปรแกรมการตกแต่งภาพ แบบ 48 บิต
24-bit Color	ภาพสี
Color Smoothing	กราฟฟิกส์ เช่นชาร์ตหรือกราฟ
16-bit Grayscale	ภาพถ่ายขาวดำซึ่งมีเดสีกาหลายเฉด
8-bit Grayscale	ภาพถ่ายขาวดำซึ่งมีเดสีกาเล็กน้อย
Black & White	เอกสารที่มีอักษรสีดำ และ/หรือลายเส้น

หมายเหตุ: หากเลือก 8-bit Grayscale หรือ Black & White แล้วยังสามารถเลือกการตั้งค่า Image Option ดังรายการด้านล่าง




การตั้งค่า Image Option	คำอธิบาย
None	ไม่มีการเลือก Image Option
Dropout: Red	ยกเว้นโทนสีแดงในการสแกน
Dropout: Green	ยกเว้นโทนสีเขียวในการสแกน
Dropout: Blue	ยกเว้นโทนสีน้ำเงินในการสแกน
Color Enhance: Red	เน้นโทนสีแดงในงานสแกน
Color Enhance: Green	เน้นโทนสีเขียวในงานสแกน
Color Enhance: Blue	เน้นโทนสีน้ำเงินในงานสแกน

- 7) คลิกลูกศรเพื่อเปิดรายการ **Resolution** และเลือกความละเอียดที่เหมาะสมสำหรับภาพต้นฉบับ
- 8) คลิก **Preview** เพื่อพรีวิวภาพ
- 9) หากต้องการแก้ไขขนาดภาพคลิกลูกศรเปิดรายการ **Target Size** เพื่อเลือกขนาดที่ต้องการสำหรับภาพที่สแกน สามารถเลือกสแกนภาพในขนาดต้นฉบับได้ หรือสามารถย่อหรือขยายขนาดได้โดยการเลือก Target Size
- 10) คลิก **Scan**

● การเลือก File Save Settings



- 1 วางต้นฉบับลงบน **document table**
Full Auto Mode:
 คลิก **Customize** จากนั้นคลิก **File Save Settings**
Office Mode, Home Mode หรือ Professional Mode:
 คลิกไอคอน  **File Save Settings** ทางด้านขวาของปุ่ม Scan ปรากฏหน้าต่าง File Save Settings
- 2 ในหน้าต่าง File Save Settings ระบุโฟลเดอร์ไฟล์ที่ต้องการจัดเก็บภาพสแกน
 คลิกปุ่ม **Document** หรือ **Pictures** หรือปุ่ม **My Documents** หรือ **My Pictures**
 ต้องการเลือกอีกโฟลเดอร์หนึ่ง คลิกปุ่ม **Other** จากนั้นคลิก **Browse (Windows)** หรือ **Choose (Mac OS X)** และเลือกโฟลเดอร์ ต้องการจัดเก็บภาพบนเดสก์ทอป คลิกที่ปุ่ม **Other**
- 3 ระบุชื่อหน้าของไฟล์ด้วยตัวอักษร ตัวเลข 3 หลักจะถูกเพิ่มไปยังชื่อไฟล์อย่างอัตโนมัติ แต่สามารถเปลี่ยน Start Number ได้
 กำทำสังเกตุภาพหลายๆ ภาพในเวลาเดียวกัน แต่ละภาพจะมีเลข 3 หลักที่แตกต่างกัน

หมายเหตุ: ไม่สามารถใช้ตัวอักษรเหล่านี้ในชื่อไฟล์ต้นหน้า

Windows: \, /, :, *, ?, ", <, >, /

Mac OS X: :

- 4 คลิกลูกศรเพื่อเปิดรายการ **Type** และเลือกรูปแบบไฟล์ตามที่อธิบายในตารางด้านล่าง ปุ่ม Option อาจจะมีไว้เพื่อการตั้งค่าที่ละเอียดมากขึ้นทั้งนี้ขึ้นอยู่กับรูปแบบซึ่งสามารถเลือกนามสกุลของภาพดังนี้
 : BITMAP (*.bmp บนวินโดวส์เท่านั้น),JPEG (*.jpg),Multi-TIFF (*.tif),PDF (*.pdf),PICT (*.pct uu Macintosh เท่านั้น),PRINT Image Matching II JPEG (*.jpg) หรือ TIFF (*.tif),TIFF (*.tif)
- 5 ค่าตัวเลือกกล่องเรียกข้อความด้านล่างของหน้าต่าง
 - **Overwrite any files with the same name**
 เลือกตัวเลือกนี้เมื่อท่านต้องการใช้ชื่อไฟล์และตำแหน่งที่เลือกไว้ และเขียนทับไฟล์เดิมด้วยชื่อเดียวกัน
 - **Show this dialog box before next scan** (Office Mode, Home Mode or Professional Mode เท่านั้น)
 เลือกตัวเลือกนี้เมื่อต้องการเปิดหน้าต่าง  **File Save Settings** อย่างอัตโนมัติก่อนทำการสแกน
 - **Open image folder after scanning**
 เลือกตัวเลือกนี้ถ้าท่านต้องการให้ Windows Explorer หรือ Macintosh Finder ทำการเปิดโฟลเดอร์ที่ท่านจัดเก็บไฟล์ภาพที่สแกนอย่างอัตโนมัติเมื่อ Epson Scan เสร็จสิ้นการสแกน
 - **Show Add Page dialog after scanning**
 เลือกตัวเลือกนี้ถ้าท่านต้องการเปิดหน้าต่าง Add Page Confirmation อย่างอัตโนมัติหลังจากการสแกนในรูปแบบ PDF หรือ multi-Tiff หน้าต่าง Add Page Confirmation รวมไปถึง ปุ่ม **Add page, Edit page** และ **Save File**
- 6 คลิก **OK**

- **การเลือกความละเอียดในการสแกน**

ท่านสามารถเลือกความละเอียดในการสแกนงานของท่านได้ อย่างไรก็ตามการตั้งค่าความละเอียดที่สูงขึ้นจะเพิ่มเวลาในการสแกน ดังนั้นทำการเลือกความละเอียดที่สูงกรณีจำเป็นเท่านั้น ดูตารางด้านล่างเพื่ออ้างอิงการตั้งค่าความละเอียดที่เหมาะสมต่อการใช้งาน เพื่อหลีกเลี่ยงการใช้เวลาที่เพิ่มขึ้นโดยไม่จำเป็น

การใช้งานภาพที่สแกน	ความละเอียดที่แนะนำ
ส่งผ่านอีเมลล์ WhatsApp เข้าแอป หรือดูทางจอภาพ	96 ถึง 150 จุดต่อนิ้ว
แปลงเป็นอักษรที่อ่านได้ (OCR)	400 จุดต่อนิ้ว
ไฟล์ PDF ที่สามารถค้นหาได้	200 ถึง 400 จุดต่อนิ้ว
พิมพ์โดยใช้เครื่องพิมพ์อิงค์เจ็ทด้วยคุณภาพปกติ	150 จุดต่อนิ้ว (สีหรือ grayscale) 360 จุดต่อนิ้ว (ขาว/ดำ)
พิมพ์โดยใช้เครื่องพิมพ์อิงค์เจ็ทด้วยคุณภาพสูง	300 จุดต่อนิ้ว (สีหรือ grayscale) 720 จุดต่อนิ้ว (ขาว / ดำ)
พิมพ์โดยใช้ page printer	200 จุดต่อนิ้ว (สีหรือ grayscale) 600 จุดต่อนิ้ว (ขาว / ดำ)
แฟกซ์	200 จุดต่อนิ้ว
ขยายหลังจากสแกนที่ 100 %	เพิ่มการตั้งค่าความละเอียด ด้วยค่าเดียวกันที่จะเพิ่มขนาดภาพหลังจากการสแกน

6. ฟังก์ชันการสแกน

● Restoring Color

Color Restoration ใน Epson Scan สามารถแปลงภาพที่เก่า ชัดจางหรือภาพที่เสียหายให้เป็นภาพที่มีสีสันคมชัด สมจริงได้ สามารถคืนสีให้กับภาพถ่าย ฟิล์ม หรือสไลด์ อย่างอัตโนมัติในขณะที่สแกน



● การกำจัดรอยฝุ่น

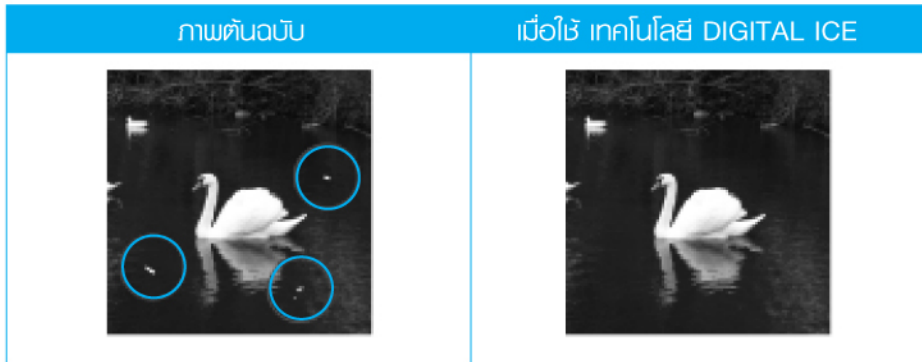
การใช้ฟีเจอร์ **Dust Removal** ใน Epson Scan สามารถ “กำจัด” รอยฝุ่นในภาพต้นฉบับ ในขณะที่สแกนได้ ก่อนการสแกนภาพต้นฉบับ ทำการเช็ดรอยฝุ่นที่เห็นบนภาพต้นฉบับอย่างระมัดระวัง



- หมายเหตุ:**
- * ก่อนการสแกนภาพต้นฉบับ ทำการเช็ดรอยฝุ่นที่เห็นบนภาพต้นฉบับอย่างระมัดระวัง
 - * อย่าใช้ Dust Removal เพื่อสแกนภาพต้นฉบับที่ไม่มีฝุ่นหรือรอยขีดข่วน มิฉะนั้นภาพที่สแกน อาจจะมีขีดเขียนหรือเบลอได้

- เทคโนโลยี DIGITAL ICE

สแกนเนอร์ของท่านและซอฟต์แวร์ **Epson Scan มีฟีเจอร์** เทคโนโลยี DIGITAL ICE ซึ่งกำจัดรอยฝุ่นหรือรอยขีดข่วนจากต้นฉบับของท่าน



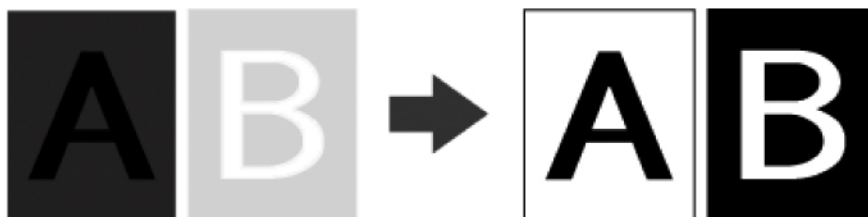
เทคโนโลยี DIGITAL ICE สามารถกำจัดรอยฝุ่นที่ฟีเจอร์ Dust Removal ไม่สามารถทำได้ อย่างไรก็ตามการสแกนโดยใช้เทคโนโลยี DIGITAL ICE จะใช้เวลาและทรัพยากรของคอมพิวเตอร์มากกว่าปกติ ดังนั้นท่านควรใช้ฟีเจอร์ Dust Removal เพื่อกำจัดรอยฝุ่นก่อนใช้ เทคโนโลยี DIGITAL ICE

- Backlight Correction

Backlight Correction เป็นซอฟต์แวร์สามารถกำจัดเงามืดในภาพที่มีแสงส่องจากด้านหลังมากเกินไปได้



- Text Enhancement



หมายเหตุ: การใช้ฟังก์ชัน Text Enhancement ความละเอียดในการสแกนจะต้องต่ำกว่าหรือเท่ากับ 600 dpi

7. แนวทางการ แก้ไขปัญหา เบื้องต้น

● ปัญหาในการสแกน

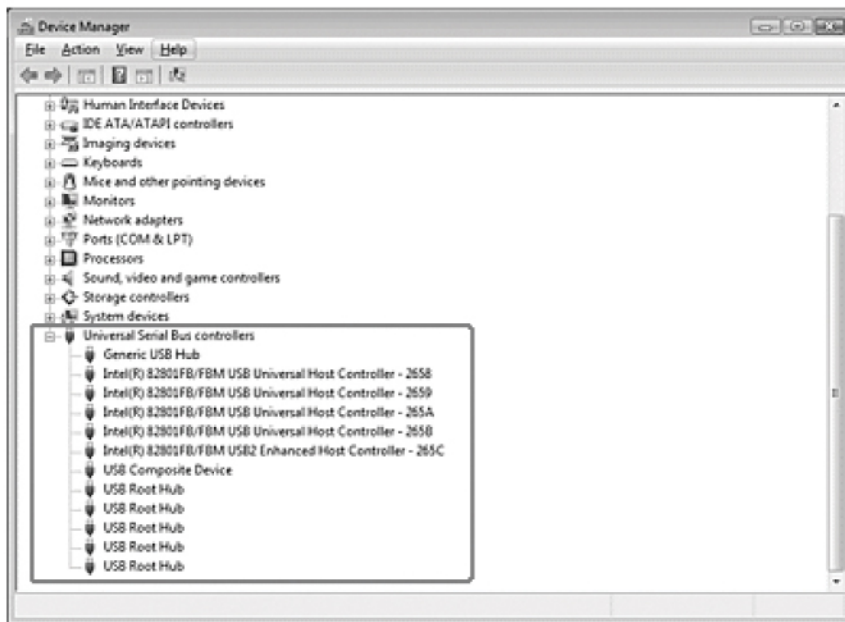
ไฟแสดงสถานะกระพริบ

ไฟแสดงสถานะสีเขียวและส้มอยู่ทางด้านซ้ายของปุ่ม PDF และไฟแสดงสถานะสีน้ำเงินอยู่ทางด้านล่างของปุ่มทั้งสอง

สี	สถานะไฟ	ความหมาย
เขียว	ติด	เครื่องเปิดอยู่
	กระพริบ	เข้าสู่โหมดประหยัดไฟ
ส้ม	กระพริบ	เกิดความผิดพลาด - ตรวจสอบการเชื่อมต่อของสแกนเนอร์และคอมพิวเตอร์ ดูแผ่น Start Here สำหรับคำแนะนำในการเชื่อมต่อสแกนเนอร์ เข้ากับคอมพิวเตอร์ - ตรวจสอบซอฟต์แวร์สแกนเนอร์ว่าทำงานถูกต้อง ดูแผ่น Start Here สำหรับคำแนะนำในการติดตั้งซอฟต์แวร์สแกนเนอร์ - ปิดสแกนเนอร์โดยใช้สวิตช์ power จากนั้นเปิดขึ้นใหม่อีกครั้ง ถ้าไฟแสดงสถานะสีส้มยังกระพริบอยู่ สแกนเนอร์อาจจะทำงาน ผิดพลาด ให้ติดต่อส่วนงานบริการสำหรับความช่วยเหลือเพิ่มเติม
น้ำเงิน	กระพริบ	เริ่มต้นเครื่องหรือกำลังสแกน
(ไม่มี)	ปิด	ปิดสแกนเนอร์

● ตรวจสอบการสนับสนุน USB ของ Windows

- 1) ดำเนินการตามขั้นตอนต่อไปนี้
Windows 7 และ Vista: คลิกปุ่ม **Start** และเลือก **Control Panel**
Windows XP: คลิก **Start** และเลือก **Control Panel**
Windows 2000: คลิก **Start** ไปถึง **Settings** และเลือก **Control Panel**
- 2) ดำเนินการตามขั้นตอนต่อไปนี้
Windows 7: คลิก **System and Security** และจากนั้น **System**
Windows Vista: คลิก **System and Maintenance** และจากนั้น **System**
Windows XP และ 2000: คลิกหรือดับเบิลคลิก และไอคอน **System**
- 3) ดำเนินการตามขั้นตอนต่อไปนี้
Windows 7: คลิก **Device Manager**
Windows Vista: คลิก **Device Manager** จากนั้นคลิก **Continue** ในหน้าต่าง **User Account Control**
Windows XP และ 2000: คลิกที่ **Hardware** จากนั้นคลิก **Device Manager**
- 4) เลื่อนลงและดับเบิลคลิก **Universal Serial Bus controllers**



ถ้ามีรายการ **USB Universal Host Controllers** และ **USB Root Hub** ปรากฏอยู่ แสดงว่า Windows สนับสนุน USB

- 5) ลองสแกนอีกครั้ง ถ้าคอมพิวเตอร์ยังไม่เป็นสแกนเนอร์ ติดต่อตัวแทนจำหน่ายหรือศูนย์บริการคุณภาพสำหรับความช่วยเหลือ

● ยกเลิกการติดตั้ง Epson Scan สำหรับ Windows

ดำเนินการตามขั้นตอนในส่วนต่อไปนี เพื่อให้ระบบปฏิบัติการยกเลิกการติดตั้ง Epson Scan

หมายเหตุ:

- สำหรับ Windows 7 และ Vista ต้องใช้ administrator account และพาสเวิร์ด ถ้าล็อกออนเป็นผู้ใช้ทั่วไป
- สำหรับ Windows XP ต้องล็อกออนด้วย Computer Administrator Account
- สำหรับ Windows 2000 ท่านต้องล็อกออนเป็นยูสเซอร์พร้อม administrative privileges (สำหรับกลุ่มของ Administrator เท่านั้น)

- 1 ปิดเครื่องสแกนเนอร์
- 2 ถอดสายเชื่อมต่อของสแกนเนอร์จากเครื่องคอมพิวเตอร์
- 3 ดำเนินการตามขั้นตอนต่อไปนี
Windows 7 และ Vista: คลิกปุ่ม **Start** และเลือก **Control Panel**
Windows XP: คลิก **Start** และเลือก **Control Panel**
Windows 2000: คลิก **Start** ซีไปยัง **Settings** และเลือก **Control Panel**
- 4 ดำเนินการตามขั้นตอนต่อไปนี
Windows 7 และ Vista: คลิก **Uninstall a program** ในส่วน **Program**
Windows XP: ดับเบิลคลิกไอคอน **Add or Remove Programs**
Windows 2000: ดับเบิลคลิกไอคอน **Add/Remove Programs**
- 5 เลือก **EPSON Scan** จากรายการ
- 6 ดำเนินการตามขั้นตอนต่อไปนี
Windows 7: คลิก **Uninstall/Change**
Windows Vista: คลิก **Uninstall/Change** จากนั้นคลิก **Continue** ในหน้าต่าง **User Account Control**
Windows XP หรือ 2000: คลิก **Change/Remove**
- 7 เมื่อปรากฏหน้าต่างยืนยัน ให้คลิก **Yes**
- 8 ดำเนินการตามคำแนะนำทางหน้าจอเพื่อยกเลิกการติดตั้ง Epson Scan
ในบางกรณี จะปรากฏข้อความให้ทำการรีสตาร์ทเครื่องคอมพิวเตอร์ ให้เลือก **I want to restart my computer now** และคลิก **Finish**