

Maticová jehličková tiskárna

Pro uživatele systému Windows 8

Uživatelská příručka k softwaru

Česky

Autorské právo a ochranná známka

EPSON a ESC/P jsou registrované ochranné známky společnosti Seiko Epson Corporation v Japonsku a jiných zemích či oblastech. Microsoft a Windows jsou registrované obchodní známky společnosti Microsoft Corporation ve Spojených státech a/nebo jiných zemích.

Obecná poznámka: Další zde použité názvy produktů slouží pouze k identifikačním účelům a mohou být ochrannými známkami příslušných vlastníků. Společnost Epson se vzdává všech práv na tyto značky.

Vyhrazujeme si právo změn této příručky bez upozornění.

Software tiskárny

Verze operačního systému

V tomto manuálu jsou použity následující zkratky.

Windows[®] se vztahuje k systému Microsoft[®] Windows 8.

- ☐ Windows 8 se vztahuje k systémům Windows 8, Windows 8 Pro a Windows 8 Enterprise.

O softwaru tiskárny

Software Epson obsahuje ovladač tiskárny a nástroj EPSON Status Monitor 3.

Ovladač tiskárny je software, který umožňuje počítači ovládat tiskárnu. Chcete-li, aby aplikace systému Windows mohly plně využívat předností a schopností tiskárny, je nutné nainstalovat ovladač tiskárny.

Nástroj EPSON Status Monitor 3 umožňuje sledovat stav tiskárny, upozorňuje na výskyt chyb a poskytuje tipy k odstraňování problémů. Nástroj EPSON Status Monitor 3 nainstalujte až po instalaci ovladače tiskárny. Pokyny naleznete v části “Nastavení tiskárny v síti” na straně 18.

Instalace ovladače tiskárny

Poznámka:

Ovladač služby Windows Update a ovladače obsažené v operačním systému již mohou být nainstalované. Nejdříve odeberte tato zařízení a poté nainstalujte ovladač, který jste stáhli z webových stránek.

Název ovladače tiskárny dodávaného s operačním systémem:

- EPSON ESC/P 9Pin V4 Class Driver
- EPSON ESC/P V4 Class Driver

Podle následujících pokynů nainstalujte ovladače tiskárny.

1. Tiskárna musí být vypnutá a v počítači musí být nainstalován operační systém Windows.

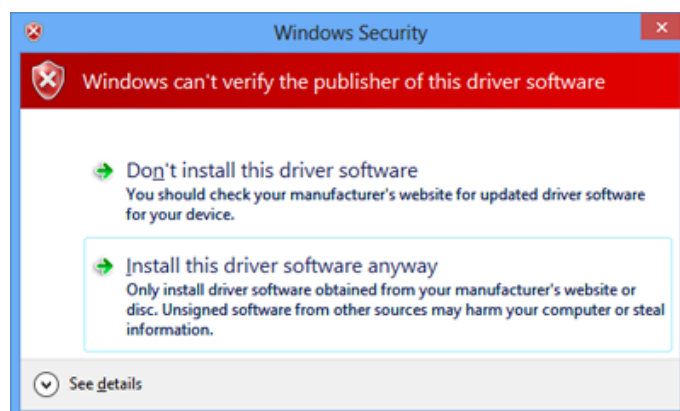
Poznámka:

K systému Windows se musíte přihlásit jako správce.

2. Rozbalte soubor stažený z webových stránek a otevřete složku.
3. Dvakrát klikněte na ikonu **SETUP.exe** (verze Windows 8 x86 Edition) nebo **SETUP64.exe** (Windows 8 x64 Edition). Dále postupujte podle pokynů na obrazovce.
4. Jakmile se zobrazí licenční smlouva, přečtěte si ji a klikněte na tlačítko **Accept (Přijmout)**.

Poznámka:

*Pokud se zobrazí následující stránka, klikněte na tlačítko **Install this driver software anyway (Přesto nainstalovat tento software ovladače)**.*



5. Po dokončení instalace klikněte na tlačítko **OK**.

Použití ovladače tiskárny

Ovladač tiskárny lze otevřít z aplikací systému Windows nebo z nabídky Start.

- ☐ Jestliže ovladače tiskárny otevřete z aplikace Windows, veškerá provedená nastavení se budou vztahovat pouze na používanou aplikaci. Další informace naleznete v části “Přístup k ovladači tiskárny z aplikací systému Windows” na straně 5.
- ☐ Pokud ovladač tiskárny otevřete z obrazovky Start, provedená nastavení ovladače tiskárny se budou vztahovat na všechny aplikace. Další informace naleznete v části “Přístup k ovladači tiskárny z obrazovky Start” na straně 6.

Informace o kontrole a změně nastavení ovladače tiskárny naleznete v části “Změna nastavení ovladače tiskárny” na straně 9.

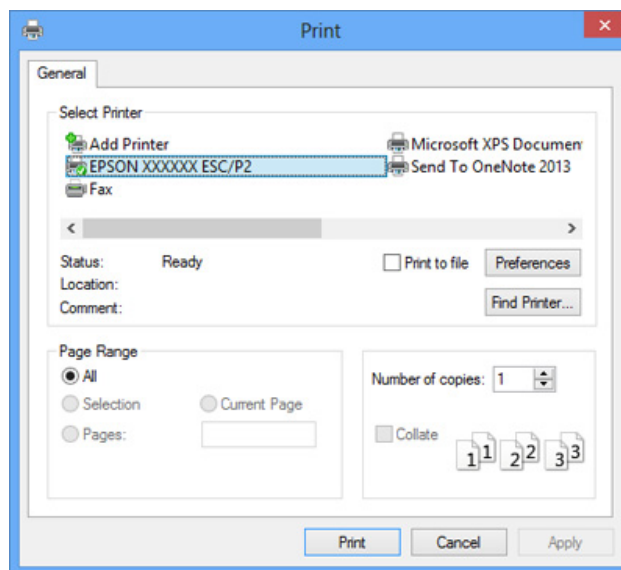
Poznámka:

Některé aplikace systému Windows potlačují nastavení provedená v ovladači tiskárny, jiné nikoli. Proto je třeba ověřit, zda nastavení ovladače tiskárny odpovídají vašim požadavkům.

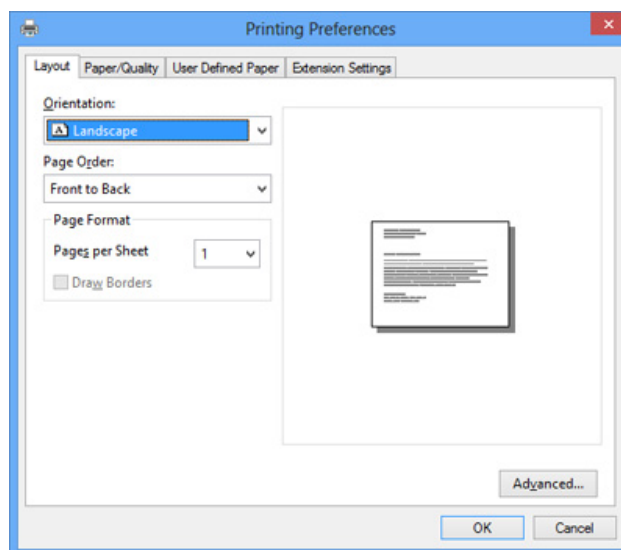
Přístup k ovladači tiskárny z aplikací systému Windows

Chcete-li otevřít ovladač tiskárny z aplikace systému Windows, postupujte podle následujících pokynů:

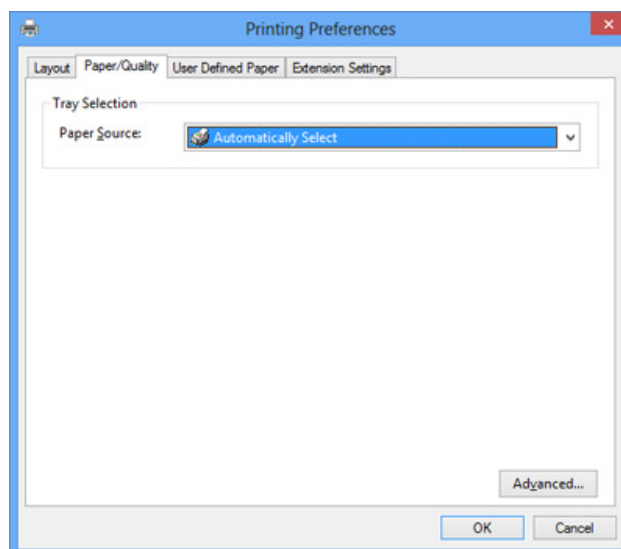
1. V aplikaci vyberte příkaz **Nastavení tisku** nebo **Tisk** v nabídce Soubor. V zobrazeném dialogovém okně Print (Tisk) nebo Print Setup (Nastavení tisku) se přesvědčte, zda je zvolena vaše tiskárna.



2. Klikněte na volbu **Předvolby** nebo **Vlastnosti tiskárny**. (V závislosti na aplikaci může být nutné kliknout jen na určité tlačítko nebo na kombinaci těchto tlačítek.) Otevře se okno Vlastnosti dokumentu s nabídkami Layout (Rozložení), Paper/Quality (Papír a kvalita), User Defined Paper (Uživ. defin. papír) a Extension Settings (Nast. nástavce). Tyto nabídky obsahují nastavení ovladače tiskárny.



3. Chcete-li nabídku zobrazit, klikněte na odpovídající kartu v horní části okna. Pokyny ke změně nastavení naleznete v části “Změna nastavení ovladače tiskárny” na straně 9.

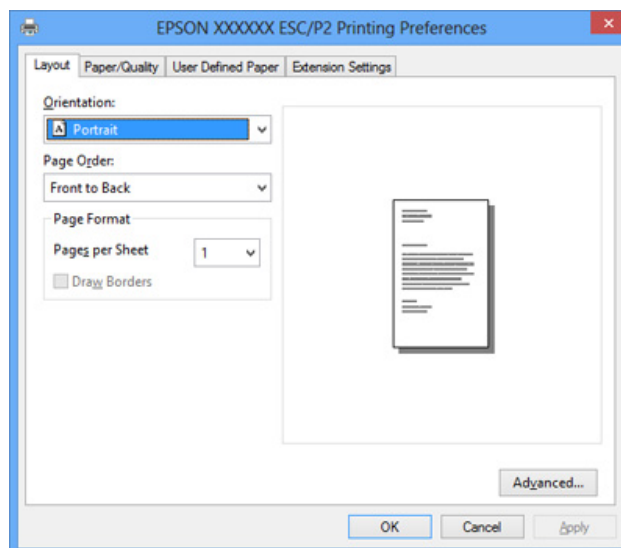


Přístup k ovladači tiskárny z obrazovky Start

Chcete-li ovladač tiskárny otevřít z obrazovky Start, postupujte podle následujících pokynů:

1. Klikněte na **Desktop (Plocha)** na obrazovce Start, přemístěte kurzor do pravého horního rohu obrazovky, klikněte na **Settings (Nastavení)** a poté klikněte na **Control Panel (Ovládací panel)**. Poté klikněte na **View devices and printers (Zobrazit zařízení a tiskárny)** v kategorii **Hardware and Sound (Hardware a zvuk)**.

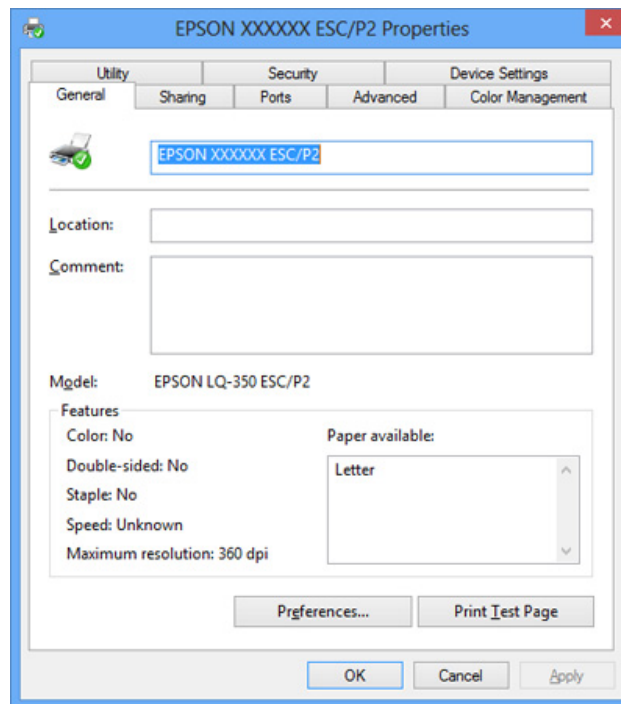
2. Klikněte pravým tlačítkem myši na ikonu tiskárny a poté na příkaz **Printing Preferences (Předvolby tisku)**. Na obrazovce se otevře okno s vlastnostmi dokumentu, které obsahuje nabídky Layout (Rozložení), Paper/Quality (Papír a kvalita), User Defined Paper (Uživ. defin. papír) a Extension Settings (Nast. nástavce). Tyto nabídky obsahují nastavení ovladače tiskárny.



Pokud v zobrazené nabídce kliknete pravým tlačítkem myši na položku **Printer properties (Vlastnosti tiskárny)**, objeví se okno Properties (Vlastnosti), které obsahuje nabídky používané k nastavení ovladače tiskárny.

Poznámka:

Neklikejte na položku **Properties (Vlastnosti)**, i když v se nabídce zobrazí obě možnosti **Properties (Vlastnosti)** i **Printer properties (Vlastnosti tiskárny)**.

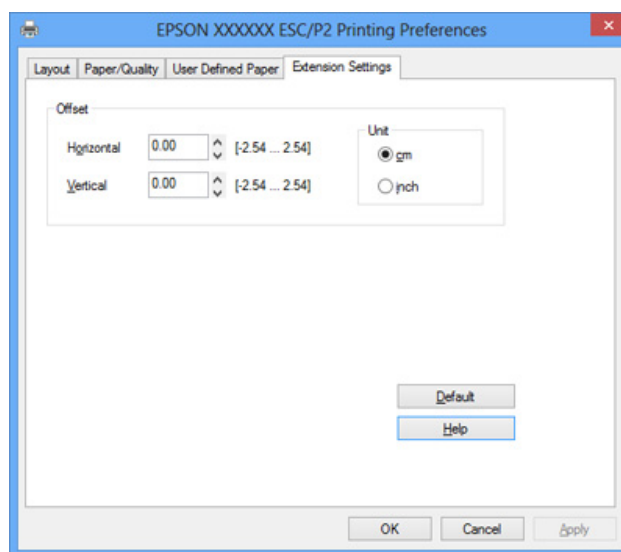


3. Chcete-li nabídku zobrazit, klikněte na odpovídající kartu v horní části okna. Informace týkající se změny nastavení jsou uvedeny v části “Přehled nastavení ovladače tiskárny” na straně 9.

Změna nastavení ovladače tiskárny

Ovladač tiskárny má čtyři nabídky, ve kterých můžete provádět změny nastavení: Layout (Rozložení), Paper/Quality (Papír a kvalita), User Defined Paper (Uživ. defin. papír) a Extension Settings (Nast. nástavce). Nastavení můžete měnit také v nabídce Utility (Nástroj) v softwaru tiskárny. Přehled dostupných nastavení je uveden v části “Přehled nastavení ovladače tiskárny” na straně 9.

Klikněte na tlačítko **Help (Nápověda)** na obrazovce Ovladač tiskárny.



Jakmile nastavení ovladače tiskárny ukončíte, klikněte na tlačítko **OK**, chcete-li provedené změny použít, nebo na tlačítko **Cancel (Storno)**, chcete-li provedené změny zrušit.

Po kontrole nastavení ovladače tiskárny a provedení případných změn je tiskárna připravena k tisku.

Přehled nastavení ovladače tiskárny

V následující tabulce jsou uvedena nastavení ovladače tiskárny pro systém Windows. Ne každé nastavení je dostupné ve všech verzích systému Windows. Další podrobnosti, viz **Help (Nápověda)** ovladače tiskárny.

Nastavení tiskárny

Poznámka:

Podle typu tiskárny nemusí být některé funkce zobrazeny.

Nastavení	Vysvětlení
Paper Size (Form. pap.)	Vyberte velikost papíru, kterou chcete používat. Nevidíte-li požadovanou velikost, posuňte seznam pomocí posuvníku. Pokud v seznamu velikost vašeho papíru není, přejděte k části "Nastavení vlastní velikosti papíru" na straně 11.
Orientation (Orientace)	Zvolte nastavení Portrait (Na výšku) nebo Landscape (Na šířku).
Paper Source (Zdroj papíru)	Vyberte zdroj papíru, který chcete používat.
Graphic (Grafika) - Print Quality (Kvalita tisku)	Vyberte požadované rozlišení tisku. Čím větší rozlišení vyberete, tím více detailů bude výtisk obsahovat. Vyšší hodnoty rozlišení však zpomalují tisk.
Halftoning (Polotónování)	Vyberte typ polotónů k tisku grafiky. Chcete-li zajistit nejlepší kvalitu polotónů, použijte nastavení Auto Select (Automatický výběr) .
Printer Font Setting (Nastavení písma tiskárny)	<p>Vyberte, kterou skupinu tabulek znaků chcete použít. Můžete si vybrat jednu ze tří skupin tabulek znaků: Standard (Standardní), Expanded (Rozšířený) a None (Žádný) (tisk bitového obrazu).</p> <p>Pokud vyberete možnost Standard nebo Expanded (Rozšířený), tiskárna použije písma zařízení. Možnost Expanded (Rozšířený) obsahuje více písem než Standard (Standardní).</p> <p>Vyberete-li možnost None (Žádný), tiskárna použije místo písem zařízení rastrové obrazy.</p> <p>Podrobnosti o písmech patřících do jednotlivých tabulek naleznete v dokumentaci tiskárny.</p>
Page Order (Pořadí stránek)*	Nastaví tisk zepředu dozadu nebo odzadu dopředu.
Pages Per Sheet (Počet stránek na list)*	Vyberte počet stran, který chcete vytisknout na jediný list.
Copy Count*	Pokud v poli Number of copies (Počet kopií) vyberete více než jednu kopii, objeví se toto zaškrtačkové políčko a vy budete moci nastavit kompletování kopií.
Advanced Printing Features (Rozšířené možnosti tisku)*	Vyberte možnost Enable (Zapnout) nebo Disable (Vypnout) k metafile Spooling (zařazování metasouborů).
Print Optimizations (Optimalizace tisku)*	Vyberte nastavení Disable (Vypnout), pokud tiskárna nepoužívá písma zařízení, pokud tiskárna písma zařízení používá, vyberte možnost Enable (Zapnout).
Printable Area (Oblast tisku)	<p>Vyberete-li možnost Standard (Standardní), použije se normální oblast tisku mechanických tiskáren Epson.</p> <p>Vyberete-li možnost Maximum, použije se maximální oblast tisku tiskárny.</p>
Top Margin Priority (Priorita hor. okr.)	Vyberte, které nastavení se použije pro počáteční polohu tisku; nastavení ovladače nebo tiskárny. Další podrobnosti, viz Návod ovladače tiskárny.
Packet Mode (Packet Mode)	Obyčejně není nutné toto nastavení měnit. Pokud nastavení tiskárny Packet mode (Režim odesílání paketů) změníte, změňte také odpovídajícím způsobem toto nastavení. Pokud se nastavení tiskárny a ovladače liší, nebudete patrně moci tisknout správně. Další podrobnosti, viz Návod ovladače tiskárny.

Nastavení	Vysvětlení
User Defined Paper (Uživ. defin. papír)	Pokud požadovaný papír v rozevíracím seznamu Paper Size (Form. pap.) není, do seznamu můžete přidat vlastní velikost. Další podrobnosti, viz Nápověda ovladače tiskárny.
Offset (Odsazení)	Toto nastavení umožňuje odsadit obrázek na stránce. To znamená, že můžete upravit polohu vytisknutého obrázku. Pokud specifikované odsazení přesune část obrázku mimo oblast tisku, nebude tato část vytisknuta.

* Podrobnosti jsou uvedeny v nápovědě systému Windows.

Nastavení vlastní velikosti papíru

Pokud požadovaný papír v rozevíracím seznamu Paper Size (Form. pap.) není, do seznamu můžete přidat vlastní velikost.

1. Klikněte na **Desktop (Plocha)** na obrazovce Start, přemístěte kurzor do pravého horního rohu obrazovky, klikněte na **Settings (Nastavení)** a poté klikněte na **Control Panel (Ovládací panel)**. Poté klikněte na **View devices and printers (Zobrazit zařízení a tiskárny)** v kategorii **Hardware and Sound (Hardware a zvuk)**.
2. Klikněte pravým tlačítkem myši na ikonu tiskárny a poté na příkaz **Printing Preferences (Předvolby tisku)**.
3. Vyberte nabídku **User Defined Paper (Uživ. defin. papír)**.
4. Do pole Paper Size (Form. pap.) zadejte rozměry papíru.
5. Klikněte na položku **Apply (Použít)** a klikněte na tlačítko **OK**.

Poznámka:

Další podrobnosti, viz Nápověda ovladače tiskárny.

Nastavení sledování

Nastavení	Vysvětlení
EPSON Status Monitor 3	Nástroj EPSON Status Monitor 3 lze spustit kliknutím na toto tlačítko. Chcete-li tiskárnu sledovat, zkontrolujte, zda je zaškrtnuto políčko Monitor the printing status (Monitorování stavu tisku).
Monitoring Preferences (Předvolby sledování)	Toto tlačítko slouží k otevření dialogového okna Monitoring Preferences (Předvolby sledování), kde můžete provádět nastavení nástroje EPSON Status Monitor 3. Další informace naleznete v části "Instalace nástroje EPSON Status Monitor 3" na straně 13.

Nastavovací program

Poznámka:

V závislosti na výrobku nemusí být k dispozici.

Nastavení	Vysvětlení
Bi-D Adjustment (Nastavení Bi-D)	Kliknutím na toto tlačítko otevřete okno Bi-D Adjustment (Nastavení Bi-D) s možností korigovat rozdílnou polohu tisku zleva a zprava.
Printer Setting (Nastavení tiskárny)	Kliknutím na toto tlačítko otevřete dialogové okno Printer Setting (Nastavení tiskárny) s možností změny nastavení tiskárny.

Použití nástroje EPSON Status Monitor 3

Nástroj EPSON Status Monitor 3 umožňuje sledovat stav tiskárny, upozorňuje na výskyt chyb týkajících se tiskárny a v případě potřeby nabízí pokyny k řešení potíží.

EPSON Status Monitor 3 je k dispozici, když:

- ☐ Tiskárna je připojena přímo k hostitelskému počítači přes paralelní port [LPT1] nebo port USB.
- ☐ Systém je nakonfigurován tak, aby podporoval obousměrnou komunikaci.

Je instalován EPSON Status Monitor 3, tiskárně je správně připojena a je nainstalován ovladač tiskárny dle popisu *Start Here* nebo v *Instalační příručce*. Při sdílení tiskárny proveďte nastavení nástroje EPSON Status Monitor 3 tak, aby bylo možné tiskárnu na tiskovém serveru a klientských počítačích sledovat. Viz část “Instalace nástroje EPSON Status Monitor 3” na straně 13 a “Nastavení tiskárny v síti” na straně 18.



Upozornění:

I když můžete tisknout přímo vzdálenou tiskárnu funkcí Remote Desktop (Vzdálená plocha) v systému Windows 8, hrozí chyba komunikace.*

** Funkce Vzdálená pracovní plocha: Funkce umožňující uživateli práci s aplikací a soubory na počítači připojeném ke kancelářské síti z počítače na cestách nebo z domova.*

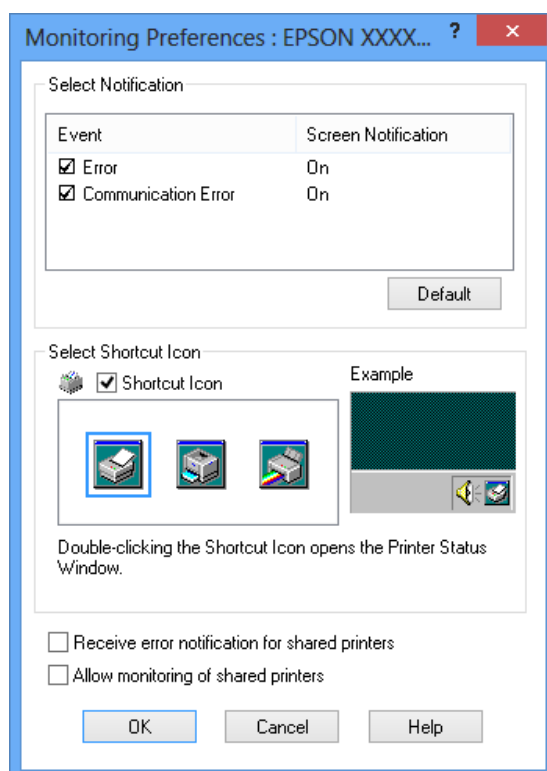
Poznámka:

- ☐ # Pokud používáte počítač s operačním systémem Windows 8 s několika přihlášenými uživateli, může se zobrazit chybové hlášení komunikace při současném monitorování tiskáren.
- ☐ Pokud je nástroj EPSON Status Monitor 3 nainstalován a je zapnuta brána firewall systému Windows (doporučeno), monitorování sdílené tiskárny nemusí být možné. Tento problém lze vyřešit přidáním souboru *EEBAgent.exe* do složky Výjimky funkce firewall.

Instalace nástroje EPSON Status Monitor 3

Instalaci nástroje EPSON Status Monitor 3 proveďte podle následujících pokynů:

1. Klikněte na **Desktop (Plocha)** na obrazovce Start, přemístěte kurzor do pravého horního rohu obrazovky, klikněte na **Settings (Nastavení)** a poté klikněte na **Control Panel (Ovládací panel)**. Poté klikněte na **View devices and printers (Zobrazit zařízení a tiskárny)** v kategorii **Hardware and Sound (Hardware a zvuk)**.
2. Klikněte pravým tlačítkem na ikonu tiskárny, klikněte na **Printer Properties (Vlastnosti tiskárny)** a poté klikněte na kartu **Utility (Nástroj)**.
3. Klikněte na tlačítko **Monitoring Preferences (Předvolby sledování)**. Objeví se dialogové okno Monitoring Preferences (Předvolby sledování).



4. K dispozici jsou následující nastavení:

Select Notification (Zvolit oznámení)	Zobrazí stav On (Zapnuto) nebo Off (Vypnuto) zaškrtnutí políčka chybové položky. Chcete-li zobrazovat vybrané chybové oznámení, zaškrtněte toto políčko.
Select Shortcut Icon (Zvolit ikonu zástupce)	Vybraná ikona se objeví na hlavním panelu. Příklad tohoto nastavení je znázorněn v pravém okně. Kliknutím na ikonu zástupce získáte snadno přístup k dialogovému oknu Monitoring Preferences (Předvolby sledování).
Receive error notification for shared printers (Přijímat chybová oznámení sdílených tiskáren)	Po zaškrtnutí tohoto políčka je možno přijímat chybová oznámení sdílených tiskáren.
Allow monitoring of shared printer (Povolit sledování sdílených tiskáren)	Je-li označeno toto zaškrtnutí políčko, je možno sledovat sdílenou tiskárnu na jiných počítačích. Poznámka: K systému Windows se musíte přihlásit jako správce.

Poznámka:

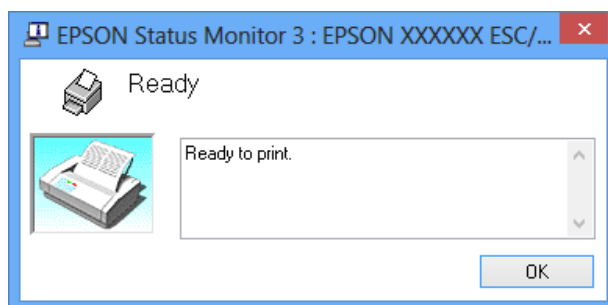
Všechna výchozí nastavení lze obnovit kliknutím na tlačítko **Default (Výchozí)**.

Přístup k nástroji EPSON Status Monitor 3

Chcete-li nástroj EPSON Status Monitor 3 spustit, proveďte jednu z následujících akcí:

- ☐ Dvakrát klikněte na ikonu zástupce ve tvaru tiskárny na hlavním panelu. Chcete-li přidat ikonu zástupce na hlavní panel, přejděte do nabídky Utility (Nástroj) a postupujte podle pokynů.
- ☐ Otevřete nabídku Utility (Nástroj) a klikněte na ikonu **EPSON Status Monitor 3**. Návod na otevření nabídky Utility (Nástroj) naleznete v části "Použití ovladače tiskárny" na straně 4.

Při výše popsaném spuštění nástroje EPSON Status Monitor 3 se objeví následující okno stavu tiskárny.



V tomto okně jsou uvedeny informace o stavu tiskárny.

Poznámka:

*Během tisku nemusí být možné detekovat stav tiskárny. Za této situace klikněte na tlačítko **EPSON Status Monitor 3** na kartě Utility (Nástroj) a použijte tiskárnu s otevřeným stavovým oknem.*

Instalace nástroje EPSON Status Monitor 3

Instalaci nástroje EPSON Status Monitor 3 staženého z webových stránek společnosti EPSON proveďte následujícím postupem.

1. Tiskárna musí být vypnutá a v počítači musí být nainstalován operační systém Windows.
2. Rozbalte soubor stažený z webových stránek a otevřete složku.
3. Dvakrát klikněte na ikonu **STMSETUP.exe**. Dále postupujte podle pokynů na obrazovce.
4. Jakmile se zobrazí licenční smlouva, přečtěte si ji a klikněte na tlačítko **Accept (Přijmout)**.
5. Po dokončení instalace klikněte na tlačítko **OK**.

Použití Bi-D Adjustment (Nastavení Bi-D)

Poznámka:

V závislosti na výrobku nemusí být k dispozici.

Tento nástroj umožňuje provést korekci rozdílné polohy tisku zleva a zprava.

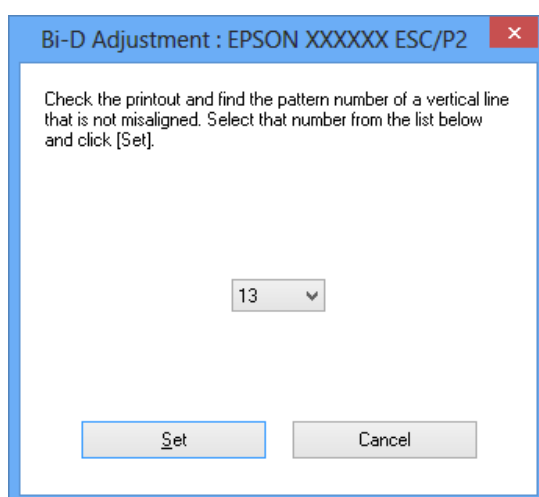
Provedení nastavení pomocí Bi-D Adjustment (Nastavení Bi-D)

Bi-D Adjustment (Nastavení Bi-D) se ovládá, jak je uvedeno níže.



Upozornění:

- ☐ Nevypínejte tiskárnu, když tiskne nastavovací obrazec. Pokud byste tiskárnu vypnuli, mohla by si uložit nesprávná nastavení. Pokud jste tiskárnu během procesu nastavení vypnuli, spus te Bi-D Adjustment (Nastavení Bi-D) znovu od začátku.
 - ☐ Nevypínejte nastavení Packet Mode.
 - ☐ Připojení po síti není podporováno.
 - ☐ Tiskárna musí být ve stavu Připravena, než spustíte Bi-D Adjustment (Nastavení Bi-D).
 - ☐ Pokud se obrazec Bi-D Adjustment (Nastavení Bi-D) nevytiskne správně, obnovte výchozí písma tiskárny a zkuste to znovu.
1. Otevřete nabídku **Utility (Nástroj)** a klikněte na ikonu **Bi-D Adjustment (Nastavení Bi-D)**. Návod na otevření nabídky **Utility (Nástroj)** naleznete v části “Použití ovladače tiskárny” na straně 4. Objeví se okno Bi-D Adjustment (Nastavení Bi-D).
 2. Klikněte na tlačítko **Next (Další)**.
 3. Klikněte na volbu **Print (Tisk)**. Tiskárna vytiskne tři sady nastavovacích obrazců.
 4. Podívejte se na nastavovací obrazce a vyberte ten, který je zarovnan nejlépe. Poté v okně Bi-D Adjustment (Nastavení Bi-D) vyberte odpovídající okno.
 5. Klikněte na volbu **Set (Nastavit)**. Obrazec nastavení se uloží do tiskárny.



Použití Printer Setting (Nastavení tiskárny)

Poznámka:

V závislosti na výrobku nemusí být k dispozici.

Tento nástroj umožňuje zobrazení aktuálních nastavení uložených v tiskárně, změnu nastavení tiskárny, načtení nastavení ze souboru a uložení nastavení do souboru.



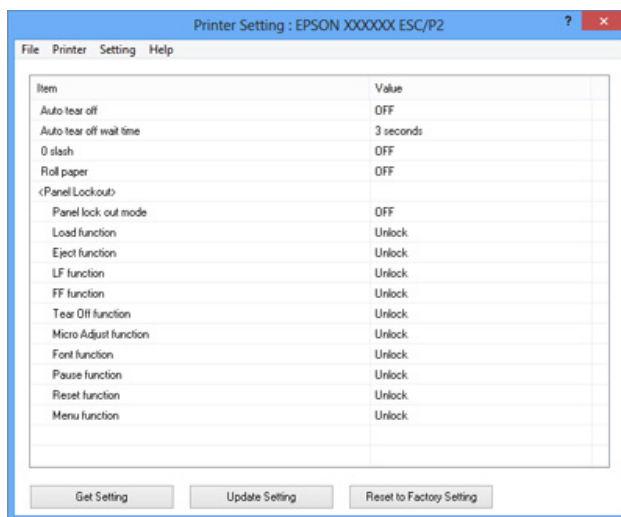
Upozornění:

- ☐ Nevypínejte nastavení Packet Mode.
- ☐ Připojení po síti není podporováno.
- ☐ Před načtením nastavení z tiskárny nebo aktualizací nastavení tiskárny musí být tiskárna ve stavu Připraven.

Změna nastavení tiskárny

Nastavení tiskárny změňte následujícím postupem.

1. Otevřete nabídku **Utility (Nástroj)** a klikněte na ikonu **Printer Setting (Nastavení tiskárny)**. Návod na otevření nabídky Utility (Nástroj) naleznete v části “Použití ovladače tiskárny” na straně 4. Objeví se okno Printer Setting (Nastavení tiskárny).



2. Změňte potřebná nastavení tiskárny. Podrobnosti o použití tohoto nástroje viz Návod ovladače tiskárny.

Nastavení tiskárny v síti

Sdílení tiskárny

V této části jsou uvedeny informace o sdílení tiskárny ve standardní síti systému Windows.

Počítače v síti mohou sdílet tiskárnu, která je přímo připojena k jednomu z nich. Počítač přímo připojený k tiskárně je tiskový server a ostatní počítače jsou klientské počítače, které potřebují povolení ke sdílení tiskárny s tiskovým serverem. Klientské počítače sdílejí tiskárnu prostřednictvím tiskového serveru.

Podle verze operačního systému Windows a přístupových práv v síti proveďte příslušná nastavení na tiskovém serveru a klientských počítačích.

Viz “Nastavení tiskárny jako sdílené tiskárny” na straně 18.

Viz “Nastavení klientských počítačů” na straně 20.

Poznámka:

- ☐ *Chcete-li nastavit sdílenou tiskárnu, musíte nainstalovat ovladač tiskárny na všechny servery a klientské počítače, které ji budou používat.*
- ☐ *Při sdílení tiskárny proveďte nastavení nástroje EPSON Status Monitor3 tak, aby bylo možné tiskárnu na tiskovém serveru a klientských počítačích sledovat. Viz “Instalace nástroje EPSON Status Monitor 3” na straně 13.*
- ☐ *Pokud v připojení provádíte ke sdílené tiskárně Windows XP, nebudou se chybová a výstražná hlášení během tisku zobrazovat. Instalací aktualizace Windows XP Service Pack 1 nebo vyšší tento problém vyřešíte.*
- ☐ *Pokud připojujete sdílenou tiskárnu za směrovačem, nejsou v některých případech sdílená chybová nebo výstražná hlášení během tisku zobrazována a to v důsledku nastavení směrovače.*
- ☐ *Tiskový server a klientské počítače by měly mít instalován stejný operační systém a měly by mít stejnou správu sítě.*

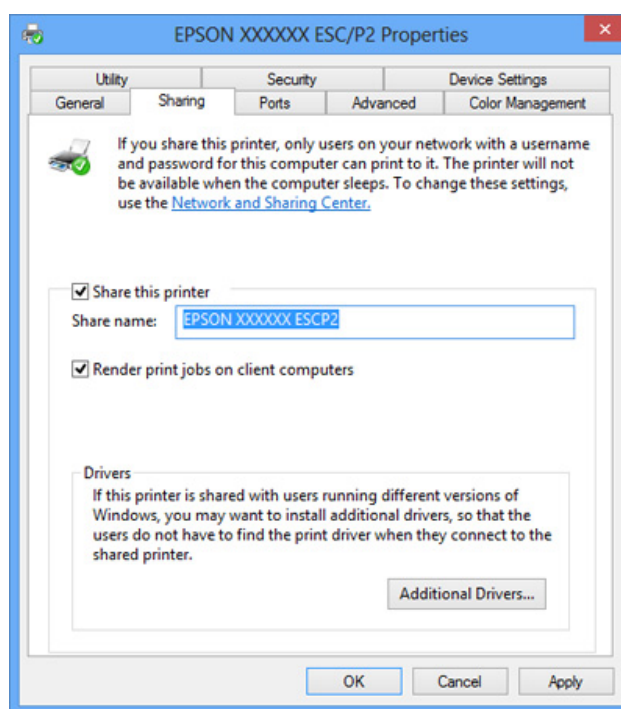
Nastavení tiskárny jako sdílené tiskárny

Při nastavení tiskového serveru postupujte následujícím způsobem:

Poznámka:

Na místním počítači musíte být přihlášení jako Správce.

1. Klikněte na **Desktop (Plocha)** na obrazovce Start, přemístěte kurzor do pravého horního rohu obrazovky, klikněte na **Settings (Nastavení)** a poté klikněte na **Control Panel (Ovládací panel)**. Poté klikněte na **View devices and printers (Zobrazit zařízení a tiskárny)** v kategorii **Hardware and Sound (Hardware a zvuk)**.
2. Klikněte pravým tlačítkem na ikonu tiskárny, klikněte na **Printer Properties (Vlastnosti tiskárny)** a v okně, které se objeví, na kartu **Sharing (Sdílení)**.
3. Vyberte **Share this printer (Sdílet tuto tiskárnu)**, zadejte název do pole Názvu sdílené položky a klikněte na tlačítko **OK**.



Poznámka:

- ❑ V názvu sdílené tiskárny nepoužívejte mezery a pomlčky, protože mohou způsobit chybu.
- ❑ Nemůžete zvolit možnost **Share this printer (Sdílet tuto tiskárnu)** do chvíle, než kliknete na tlačítko **Change sharing options (Změnit možnosti sdílení)**.

Je třeba také nastavit klientské počítače, aby mohly tiskárnu v síti sdílet. Podrobnosti jsou uvedeny na následujících stránkách:

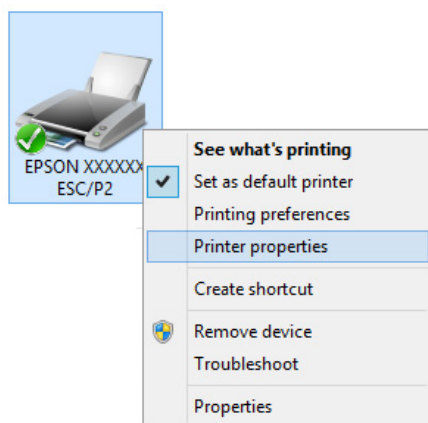
Viz "Nastavení klientských počítačů" na straně 20.

Nastavení klientských počítačů

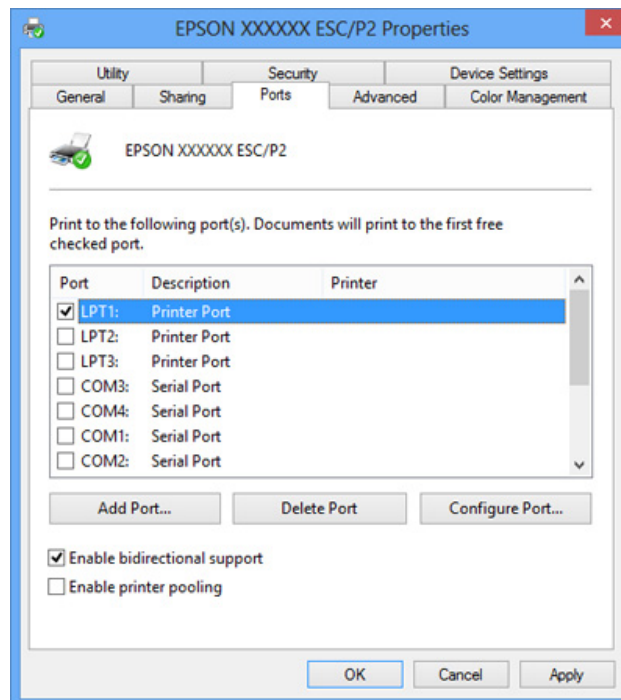
V této části je popsán postup instalace tiskového ovladače k přístupu ke sdílení tiskárny v síti.

Poznámka:

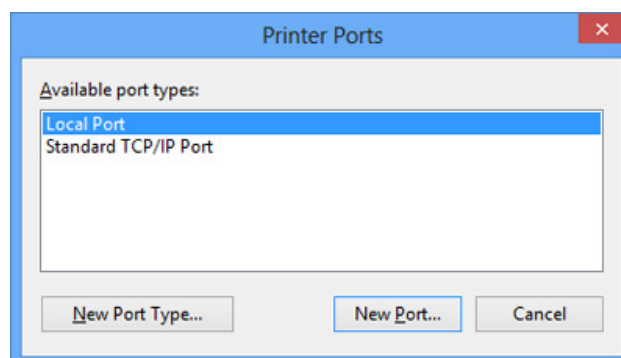
- ☐ Aby bylo možné tiskárnu v síti Windows sdílet, je třeba nastavit tiskový server. Podrobné informace najdete v části “Nastavení tiskárny jako sdílené tiskárny” na straně 18.
 - ☐ V této části je popsán přístup ke sdílené tiskárně ve standardní síti pomocí serveru (pracovní skupina Microsoft). Pokud není přístup ke sdílené tiskárně možný kvůli systému sítě, obraťte se na správce sítě.
 - ☐ Pokud chcete u klientů používat nástroj EPSON Status Monitor 3, musíte nainstalovat ovladač tiskárny i nástroj EPSON Status Monitor 3 stažené z webu společnosti EPSON.
 - ☐ Nejsou-li ovladače tiskárny dosud nainstalované pro klientský počítač, nainstalujte je prosím ještě před úpravou tohoto nastavení.
1. Klikněte na **Desktop (Plocha)** na obrazovce Start, přemístěte kurzor do pravého horního rohu obrazovky, klikněte na **Settings (Nastavení)** a poté klikněte na **Control Panel (Ovládací panel)**. Poté klikněte na **View devices and printers (Zobrazit zařízení a tiskárny)** v kategorii **Hardware and Sound (Hardware a zvuk)**.
 2. Na ikoně tiskárny, pro kterou chcete měnit nastavení, klikněte pravým tlačítkem myši a zvolte **Printer properties (Vlastnosti tiskárny)**.



3. Klikněte na kartu **Ports (Porty)** a poté klikněte na možnost **Add Port (Přidat port)**.

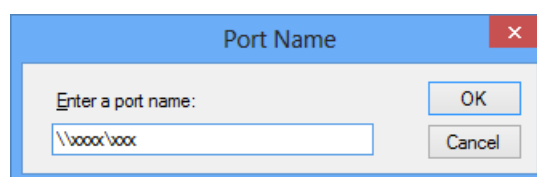


4. V zobrazeném okně **Printer Ports (Porty tiskáren)** zvolte **Local Port (Místní port)** a poté klikněte na tlačítko **New Port (Nový port)**.



5. Zadejte název portu následujícím způsobem a poté klikněte na tlačítko **OK**.

\\Název počítače připojeného k cílového tiskárně\název sdíleného počítače



6. Jakmile přejdete zpět do okna **Printer Ports (Porty tiskáren)**, klikněte na tlačítko **Close (Zavřít)**.
7. Zkontrolujte zadaný název pro přidání a zvolený port a poté klikněte na tlačítko **Close (Zavřít)**.

Zrušení tisku

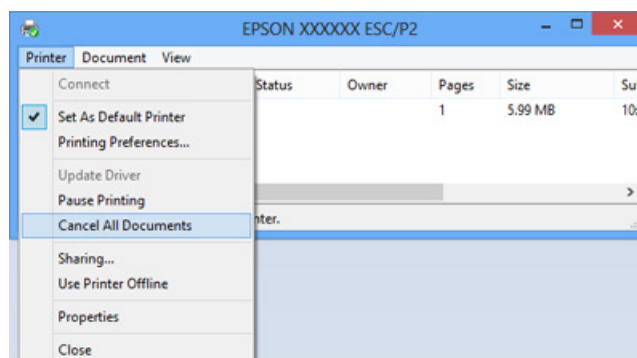
Pokud kvalita výtisků neodpovídá vašim očekáváním a vyskytují se na nich nesprávné nebo porušené znaky, je třeba tisk zrušit. Pokud je na hlavním panelu zobrazena ikona tiskárny, postupujte při zrušení tisku podle následujících pokynů.

1. Dvakrát klikněte na ikonu tiskárny na hlavním panelu.



2. Chcete-li zrušit všechny tiskové dokumenty, vyberte v nabídce Printer (Tiskárna) položku **Cancel All Documents (Zrušit tisk všech dokumentů)**.

Chcete-li zrušit tisk určitého dokumentu, vyberte tento dokument, jehož tisk chcete zrušit, a v nabídce Document (Dokumenty) vyberte položku **Cancel (Storno)**.



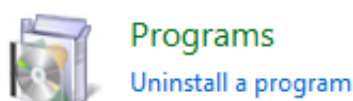
Tisková úloha je zrušena.

Odinstalování softwaru tiskárny

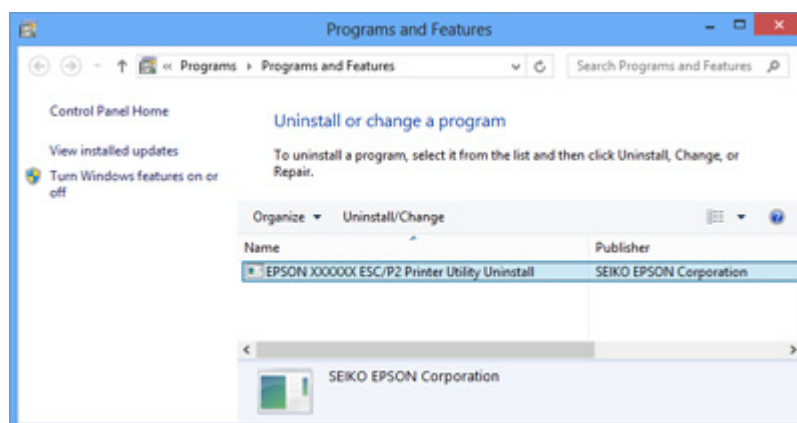
Pokud chcete ovladač tiskárny instalovat znovu nebo aktualizovat, odinstalujte ovladač tiskárny instalovaný dříve.

Odinstalování ovladače tiskárny a nástroje EPSON Status Monitor 3

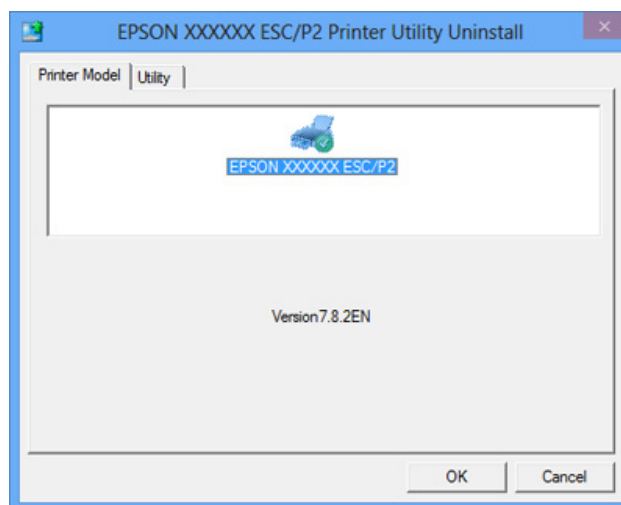
1. Ukončete všechny aplikace.
2. Klikněte na **Desktop (Plocha)** na obrazovce Start, přemístěte kurzor do pravého horního rohu obrazovky, klikněte na **Settings (Nastavení)** a poté klikněte na **Control Panel (Ovládací panel)**.
3. Klikněte na **Uninstall a program (Odinstalovat program)**.



4. Klikněte na položku **Change or Remove Programs (Změnit nebo odebrat programy)**, označte položku **EPSON XXXXXX ESC/P2 Printer Utility Uninstall** a poté klikněte na tlačítko **Uninstall/Change (Odinstalovat nebo změnit)**.



5. Klikněte na kartu **Printer Model (Model tiskárny)**, vyberte ikonu tiskárny, kterou chcete nainstalovat, poté klikněte na tlačítko **OK**.



Poznámka:

Zkontrolujte, zda na kartě Model tiskárny není nic vybráno. Otevřete kartu **Utility (Nástroj)** a zvolte **EPSON Status Monitor 3(for EPSON XXXXXX ESC/P2)**, pak klikněte na možnost **OK**. Odebrat můžete pouze nástroj EPSON Status Monitor 3.

6. Postupujte podle pokynů na obrazovce.