

SC-T5400 Series / SC-T3400 Series SC-T3400N Series

คู่มือการใช้งาน

คู่มือการใช้งานเล่มนี้ มีรายละเอียดข้อมูลการใช้งานเครื่องพิมพ์ และฟังก์ชันที่ใช้งานบ่อย โดยสามารถดูคู่มือการใช้งานฉบับออนไลน์ สำหรับดูรายละเอียดเพิ่มเติมในการใช้งาน

การใช้งานหน้าจอหลัก.....	2
เตรียมความพร้อมเครื่องพิมพ์.....	4
การพิมพ์งานเขียนแบบ (CAD Drawings).....	6
การพิมพ์ป้ายโฆษณา (Banners).....	8
สิ่งพิมพ์งานขนาดอื่นๆ.....	10
สิ่งพิมพ์งานจากภายนอกสำนักงาน.....	12

การใช้งานหน้าจอหลัก

เครื่องพิมพ์จะแสดงหน้าจอการใช้งานหลัก หลังการเปิดเครื่อง คุณสามารถดูวิธีการใช้งานต่างๆ ในหน้าจอการใช้งานหลัก ได้ดังนี้

การตรวจสอบปริมาณระดับหมึก และกล่องบำรุงรักษา

ระดับของแถบสถานะระดับหมึก และกล่องบำรุงรักษาจะลดลงตามการใช้งาน และแถบที่ปรากฏคือปริมาณคงเหลือของหมึก และกล่องบำรุงรักษา

เมื่อสัญลักษณ์ แสดงที่แถบสถานะ: แนะนำให้เตรียมตลับหมึกหรือกล่องบำรุงรักษาอันใหม่เพื่อใช้ในการเปลี่ยนกรณีที่ระบบแจ้งหมึกหมดหรือกล่องบำรุงรักษาเต็ม และโดยปกติเครื่องพิมพ์ยังสามารถใช้งานได้จนกว่าระบบจะแจ้งเตือนให้เปลี่ยนตลับหมึก หรือกล่องบำรุงรักษา

คลิกที่ไอคอนนี้ ...

สามารถดูรหัสตลับหมึก และกล่องบำรุงรักษาได้ที่

สถานะการเชื่อมต่อเครือข่าย

สัญลักษณ์จะเปลี่ยนไป ตามวิธีการเชื่อมต่อ โดยถ้าหากมีการเชื่อมต่อสัญลักษณ์ จะเปลี่ยนเป็นสีฟ้า และแสดงระดับความแรงของสัญญาณการเชื่อมต่อ

Wired (Ethernet) **Wi-Fi (Wireless)**
 Wi-Fi Direct

คลิกที่ไอคอนนี้ ...

สามารถเปลี่ยนวิธีการเชื่อมต่อได้

สำหรับรายละเอียดเพิ่มเติมของการเชื่อมต่อแบบ Wi-Fi Direct สามารถดูเพิ่มเติมได้ที่ "สิ่งพิมพ์งานภายนอกสำนักงาน" หน้า 12

แสดงจำนวนการแจ้งเตือน

สัญลักษณ์นี้จะแสดงการแจ้งเตือนต่างๆ เช่น ปริมาณระดับน้ำหมึกต่ำ

คลิกที่ไอคอนนี้ ...

รายการการแจ้งเตือนจะแสดงที่นี่ หากเลือกไปที่รายการที่ปรากฏ จะสามารถดูรายละเอียดการแจ้งเตือนได้

หากคุณแก้ไขเสร็จตามขั้นตอน รายการแจ้งเตือนนั้นจะหายไป

สถานะปัจจุบันของเครื่องพิมพ์

คลิกที่นี่เพื่อ ใส่กระดาษ หรือนำกระดาษออก ดูเพิ่มเติมได้ที่ "เตรียมความพร้อมของเครื่องพิมพ์" หน้า 4

รายละเอียดของม้วนกระดาษ

ชนิดและความกว้างของม้วนกระดาษที่ติดตั้งไว้ จะแสดงที่นี่

คลิกที่นี่ หลังจากใส่ม้วนกระดาษ

สามารถจัดการ การตั้งค่าต่างๆ ได้ เช่น เปลี่ยนม้วนกระดาษ

คลิกที่นี่ ก่อนใส่ม้วนกระดาษ

รายละเอียดวิธีการเปลี่ยนม้วนกระดาษ จะแสดงที่นี่

คลิกเพื่อตรวจสอบสถานะเครื่องพิมพ์ หรือเปลี่ยนการตั้งค่าเครื่องพิมพ์

เมื่อคุณเชื่อมต่อกับเครื่องสแกน Epson (เฉพาะรุ่น) ปุ่ม **Enlarged Copy** จะปรากฏขึ้น และเมื่อคุณเชื่อมต่อ USB ปุ่ม **Memory Device** จะปรากฏขึ้น

ปุ่มการตั้งค่า (**Settings**) จะปรากฏขึ้นหลังคลิก

วิธีการใช้งานหน้าจอควบคุม

คลิก (สัมผัส)

เลื่อนขึ้นลง

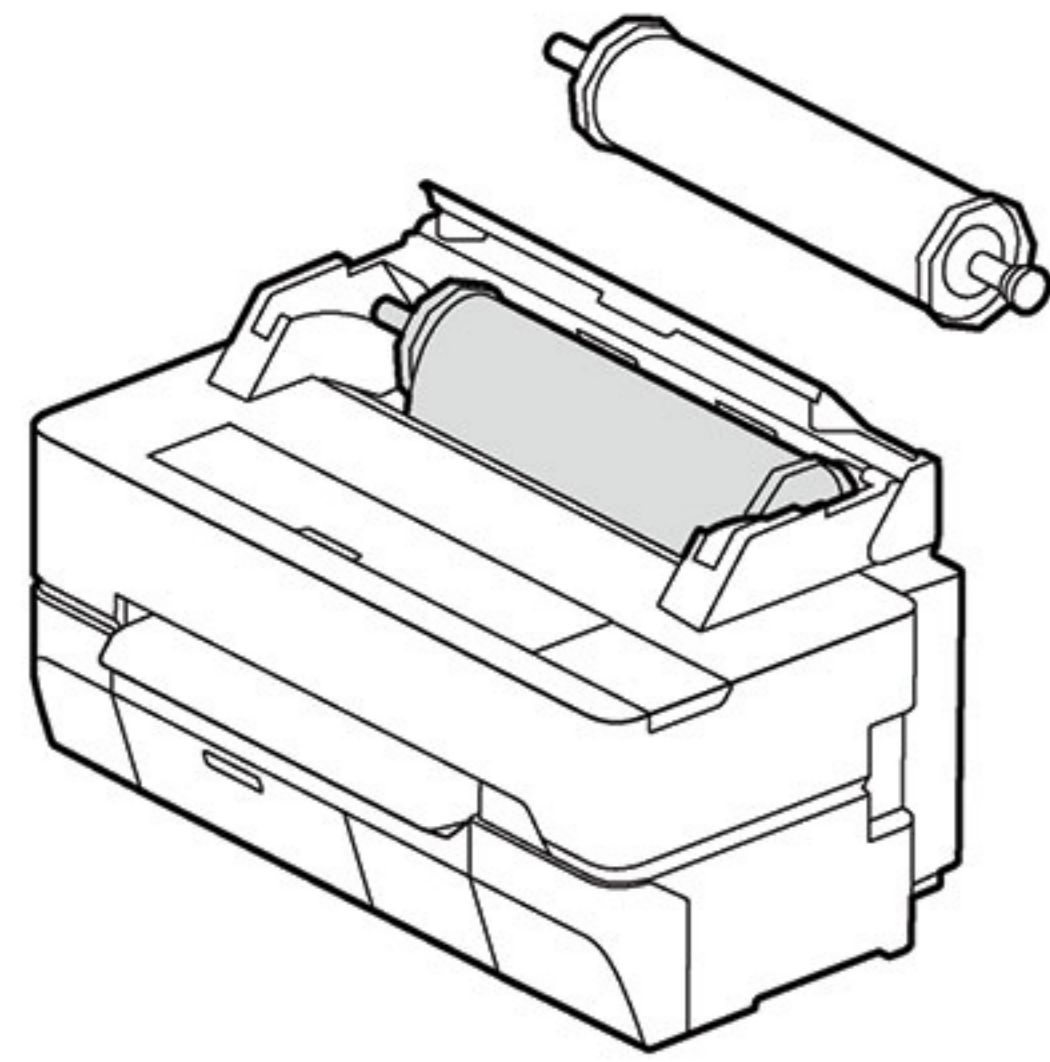
แถบเลื่อนขึ้น - ลง จะปรากฏขึ้นมา เมื่อมีการเลื่อนหน้าจอขึ้น - ลง

เตรียมความพร้อมเครื่องพิมพ์

หน้าต่อไปนี้จะอธิบายวิธีการเตรียมความพร้อมเครื่องพิมพ์ก่อนการใช้งาน กรุณาทำตามคำแนะนำ เพื่อให้ได้ผลลัพธ์ที่ดีที่สุด

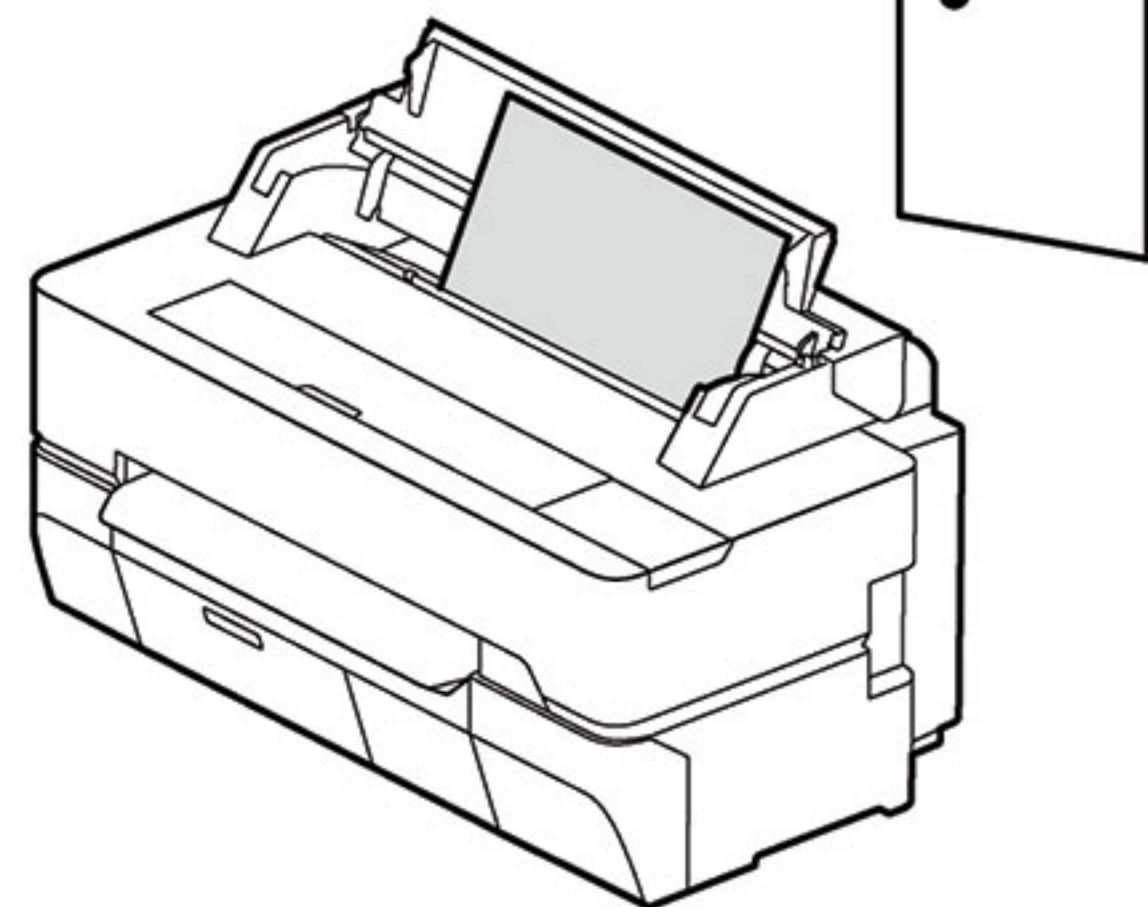
ตรวจสอบตำแหน่งของม้วนกระดาษ

ม้วนกระดาษ



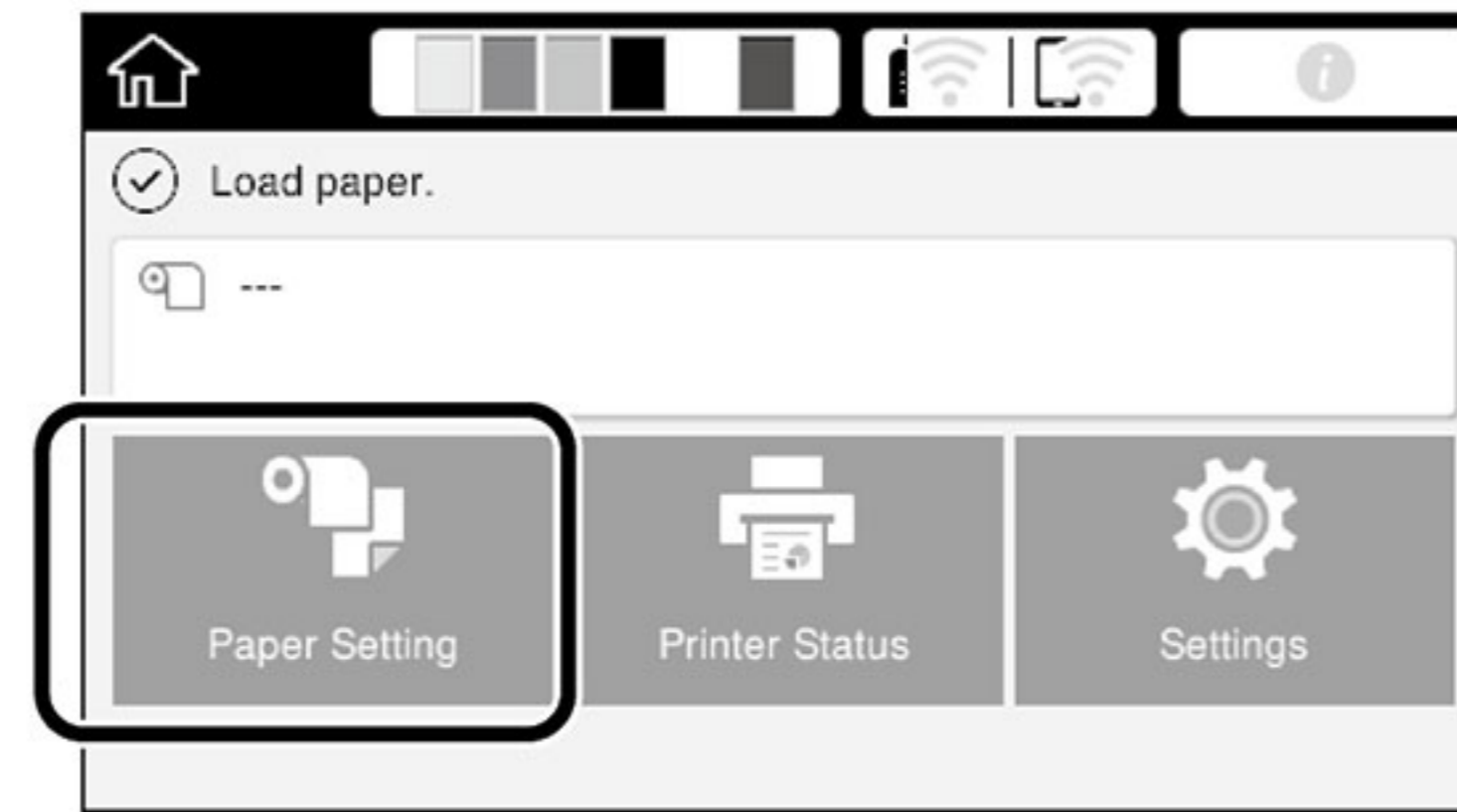
กระดาษขนาดอื่นๆ (1 แผ่น)

สามารถใส่ได้ครั้งละ 1 แผ่น สำหรับขนาดตั้งแต่ A4 จนถึงขนาดที่กำหนด

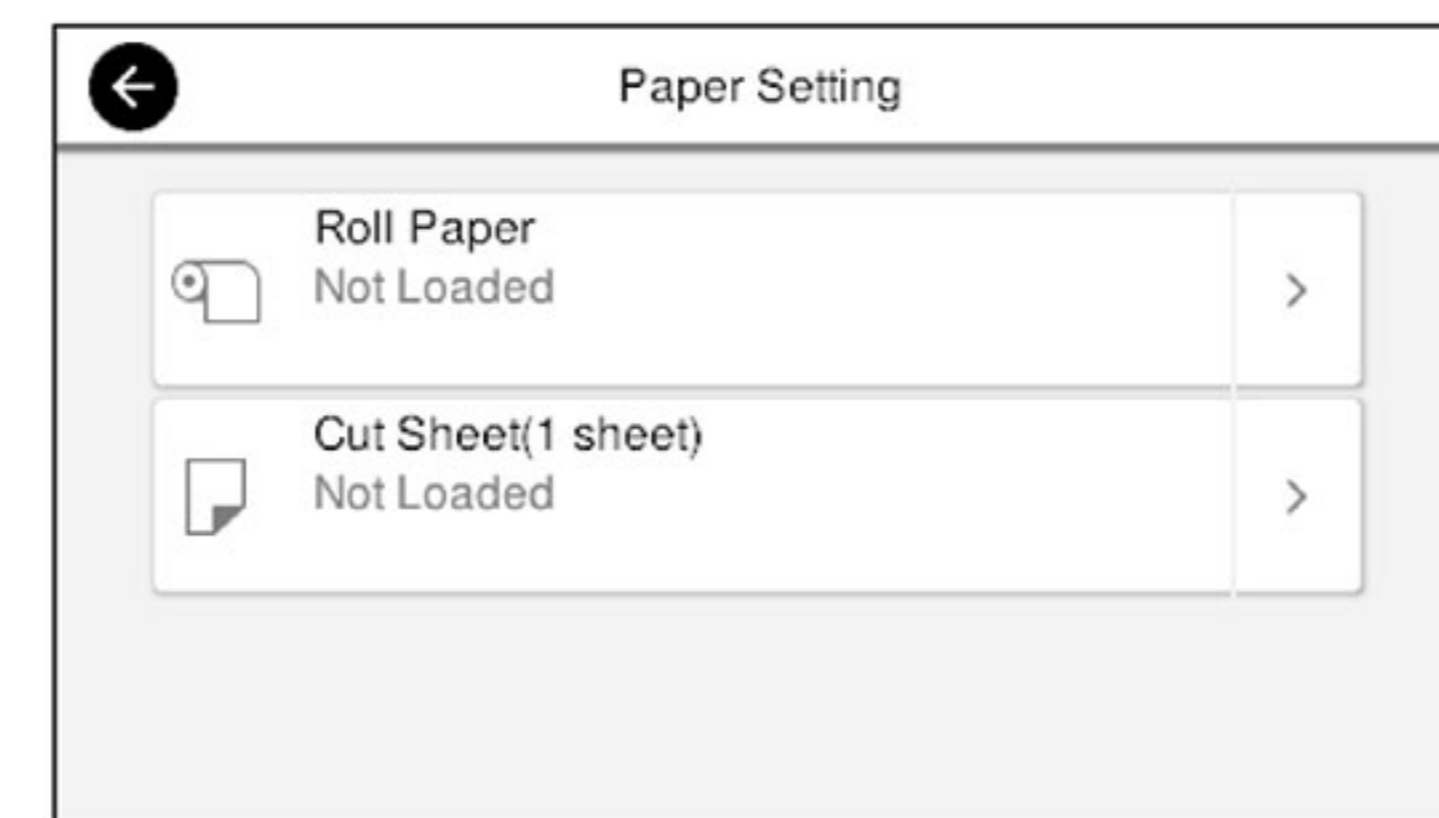


ใส่กระดาษตามรายละเอียดวิธีที่แสดงบนหน้าจอ

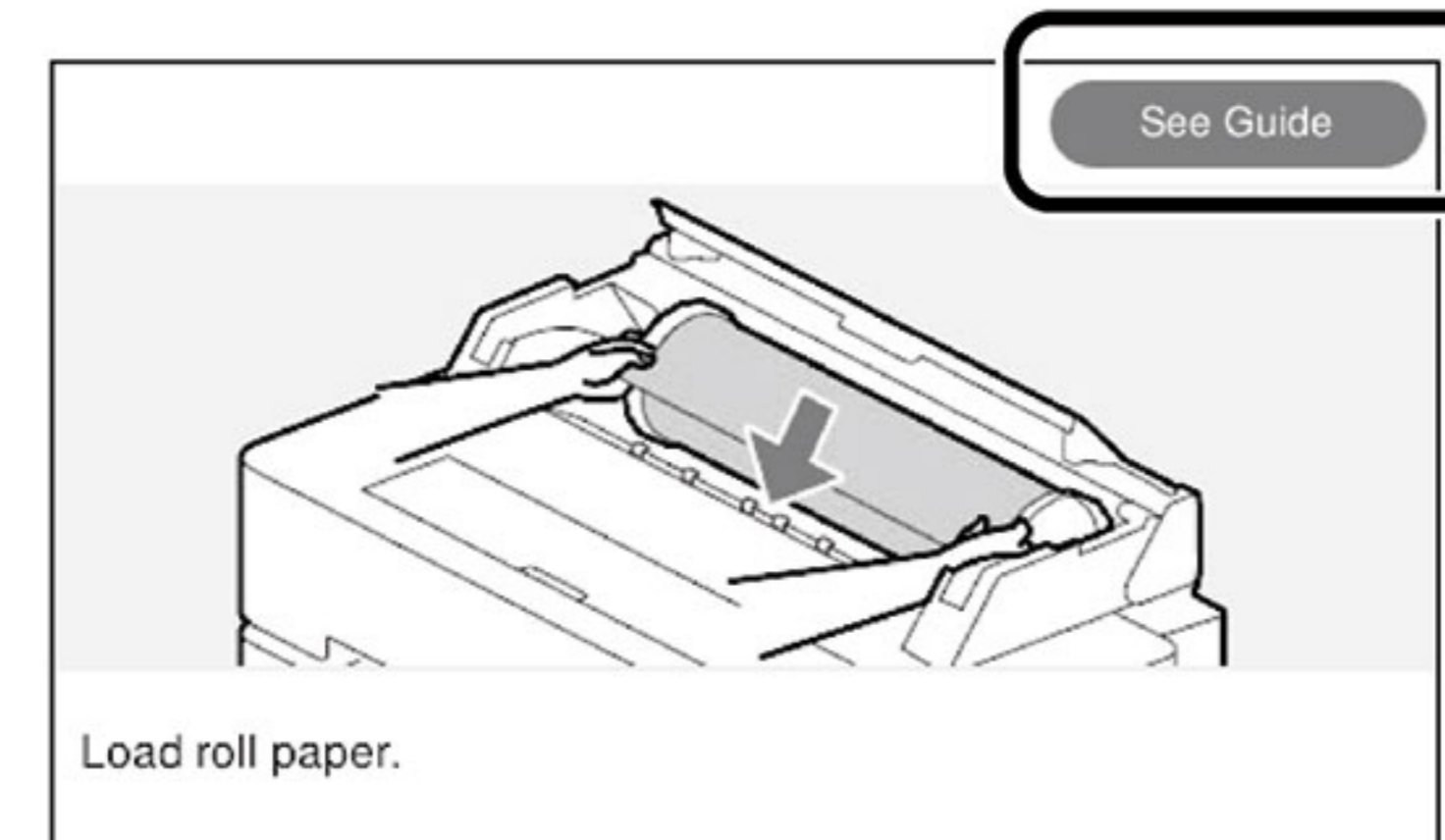
A คลิก การตั้งค่ากระดาษ (Paper Setting)



B เลือกชนิดกระดาษที่คุณต้องการ



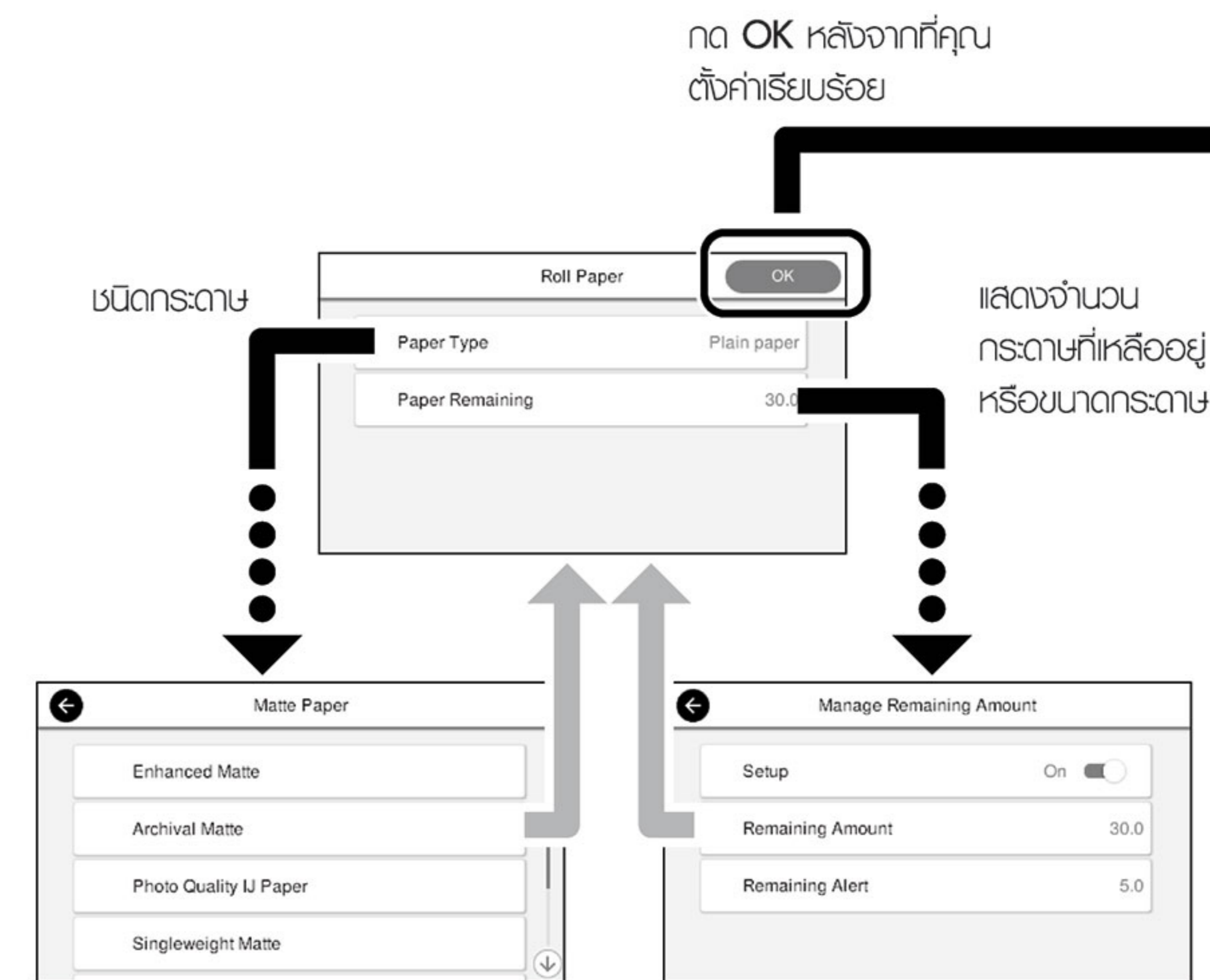
C คลิก ดูเพิ่มเติม (See Guide) ที่หน้าจอเพื่อดูรายละเอียดวิธีการเพิ่มเติม



เมื่อ คำว่า "ใส่กระดาษ (Load paper)" หรือ "เตรียมพร้อม (Ready)" แสดงบนหน้าจอ คุณสามารถเปิดฝาครอบช่องใส่กระดาษ แล้วใส่กระดาษขนาดอื่นๆ ที่ต้องการได้

ตั้งค่าชนิดและขนาดกระดาษ

การตั้งค่าจะแตกต่างกันไป ตามชนิดของกระดาษ หากคุณเลือกชนิดกระดาษ หรือขนาดไม่เหมาะสมกับกระดาษที่คุณใส่ อาจทำให้กระดาษขีด หมึกเลอะ หรือไม่สามารถพิมพ์ได้



คุณมีเวลาเลือกการตั้งค่ากระดาษ 90 วินาที ก่อนระบบจะเริ่มจ่ายกระดาษ

กระดาษชนิดพิเศษของ Epson

เลือกชนิดกระดาษให้ตรงกับเนื้อกระดาษที่อยู่บนแพ็คเกจ

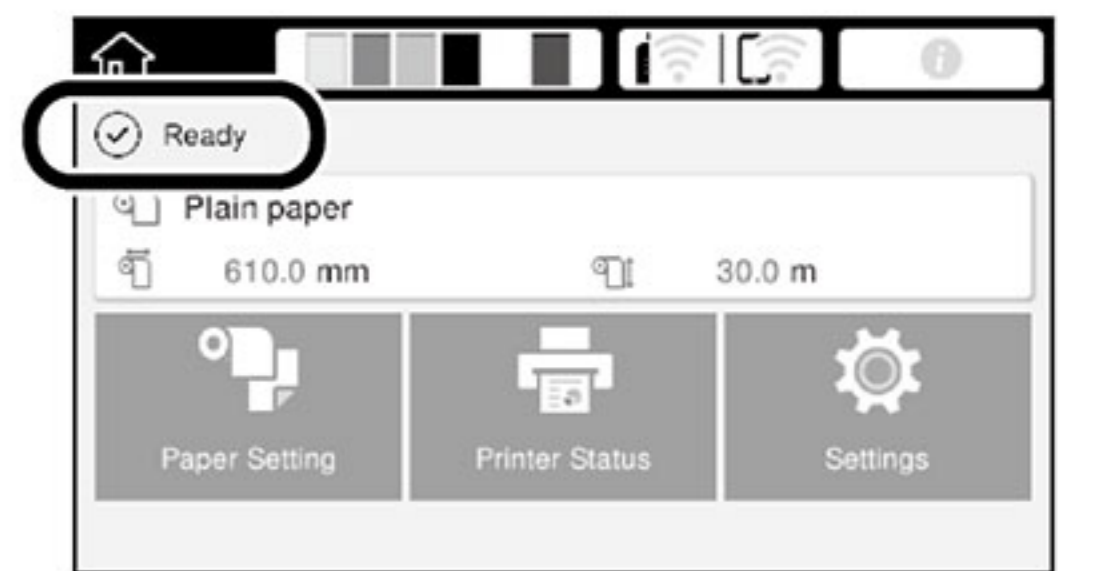
กระดาษชนิดอื่นๆ

เลือกชนิดกระดาษดังต่อไปนี้

- กระดาษธรรมดา
- กระดาษเคลือบ (ทัวโบ)
- กระดาษสำหรับพิมพ์ภาพถ่าย (ทัวโบ)
- กระดาษแก้ว
- กระดาษลอกลาย
- ฟิล์มด้าน

พิมพ์

เมื่อคำว่า "Ready" แสดงขึ้น คุณสามารถเริ่มพิมพ์ได้ทันที



การพิมพ์งานเขียนแบบ (CAD Drawings)

การพิมพ์งานเขียนแบบ CAD หรือ GIS สามารถทำได้ 2 วิธีดังต่อไปนี้ ขึ้นอยู่กับความเหมาะสมของการพิมพ์นั้นๆ

ใช้ไดรเวอร์เครื่องพิมพ์

วิธีนี้เหมาะที่สุดสำหรับการพิมพ์งานเขียนแบบ เช่น ภาพโครงสร้างตึก ในรูปแบบคุณภาพสูง

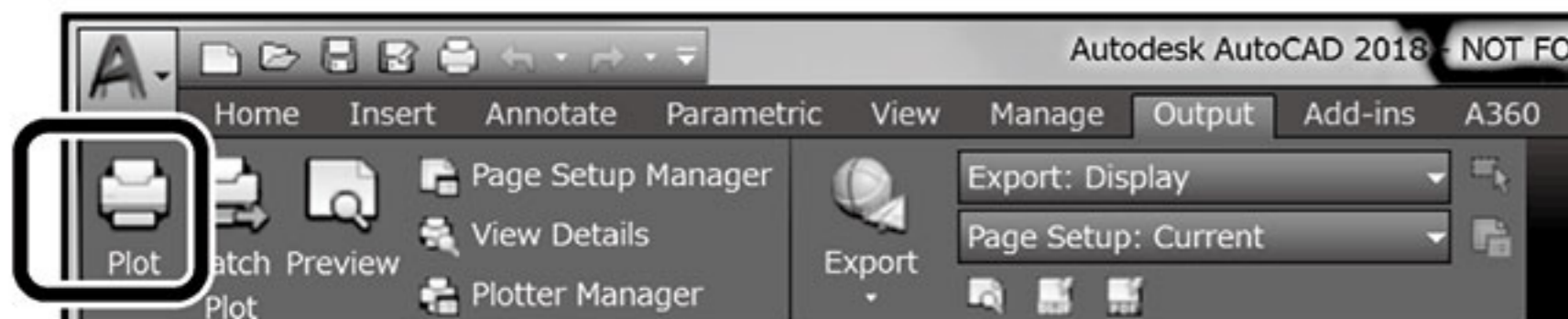


C ข้อสำคัญ

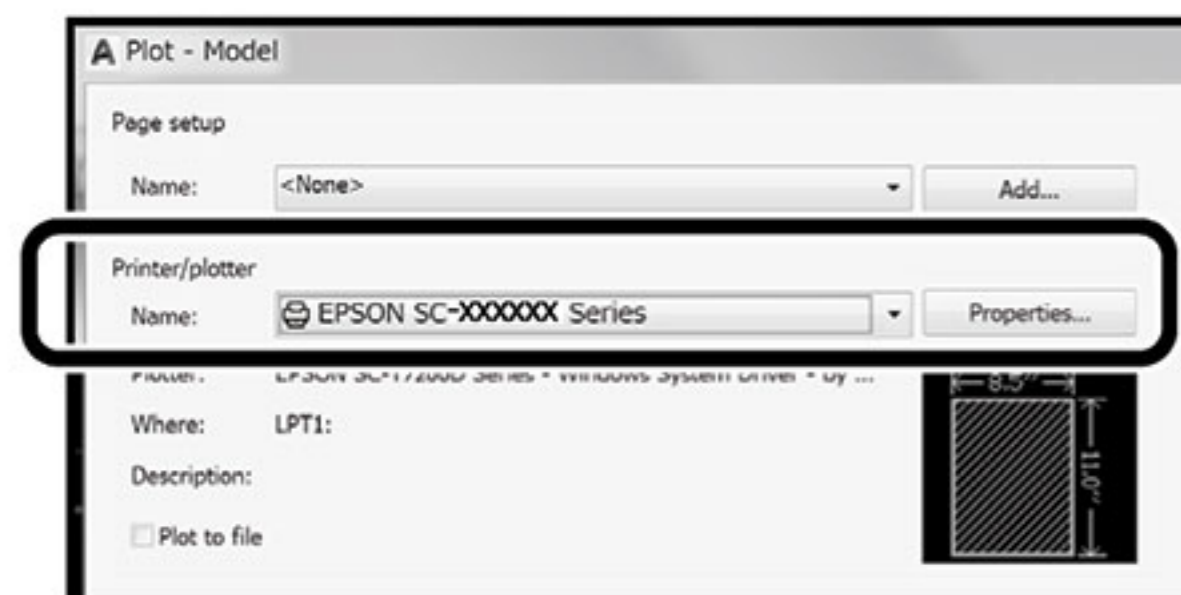
หากการพิมพ์สีคุณภาพของงานเขียนแบบไม่คมชัด คุณสามารถใช้ฟังก์ชัน HP-GL/2 หรือ HP RTL

วิธีดังต่อไปนี้ เหมาะสำหรับ โปรแกรม AutoCAD 2018

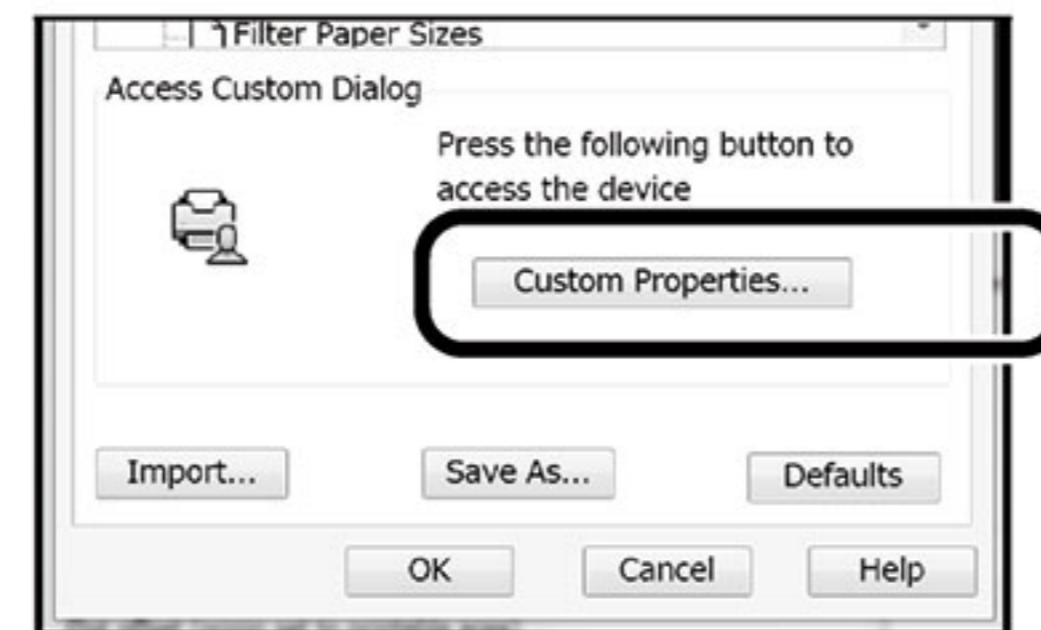
A คลิก Plot.



B เลือกเครื่องพิมพ์ ในหัวข้อ Printer/plotter แล้วเลือก Properties....



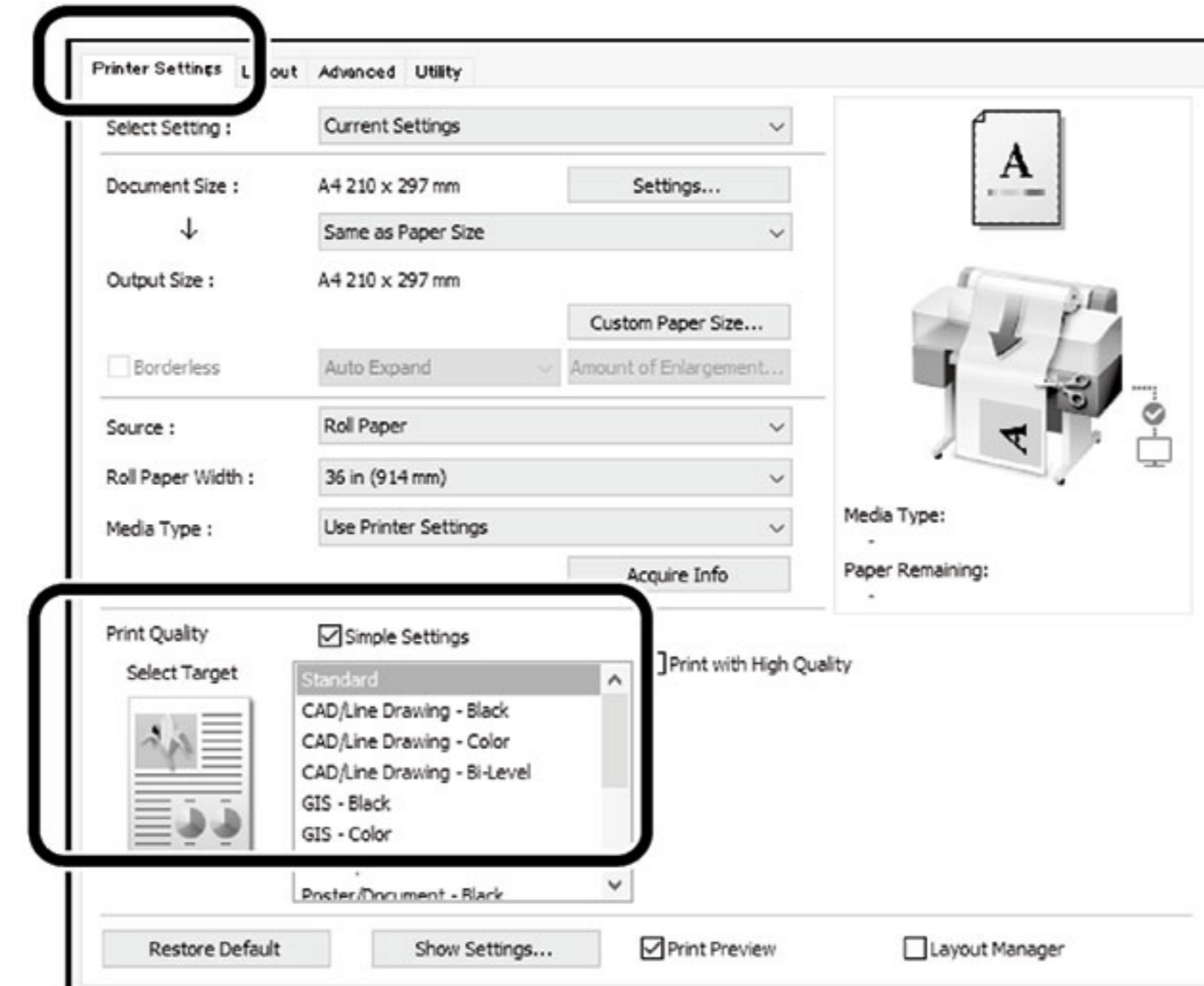
C เลือก Custom Properties



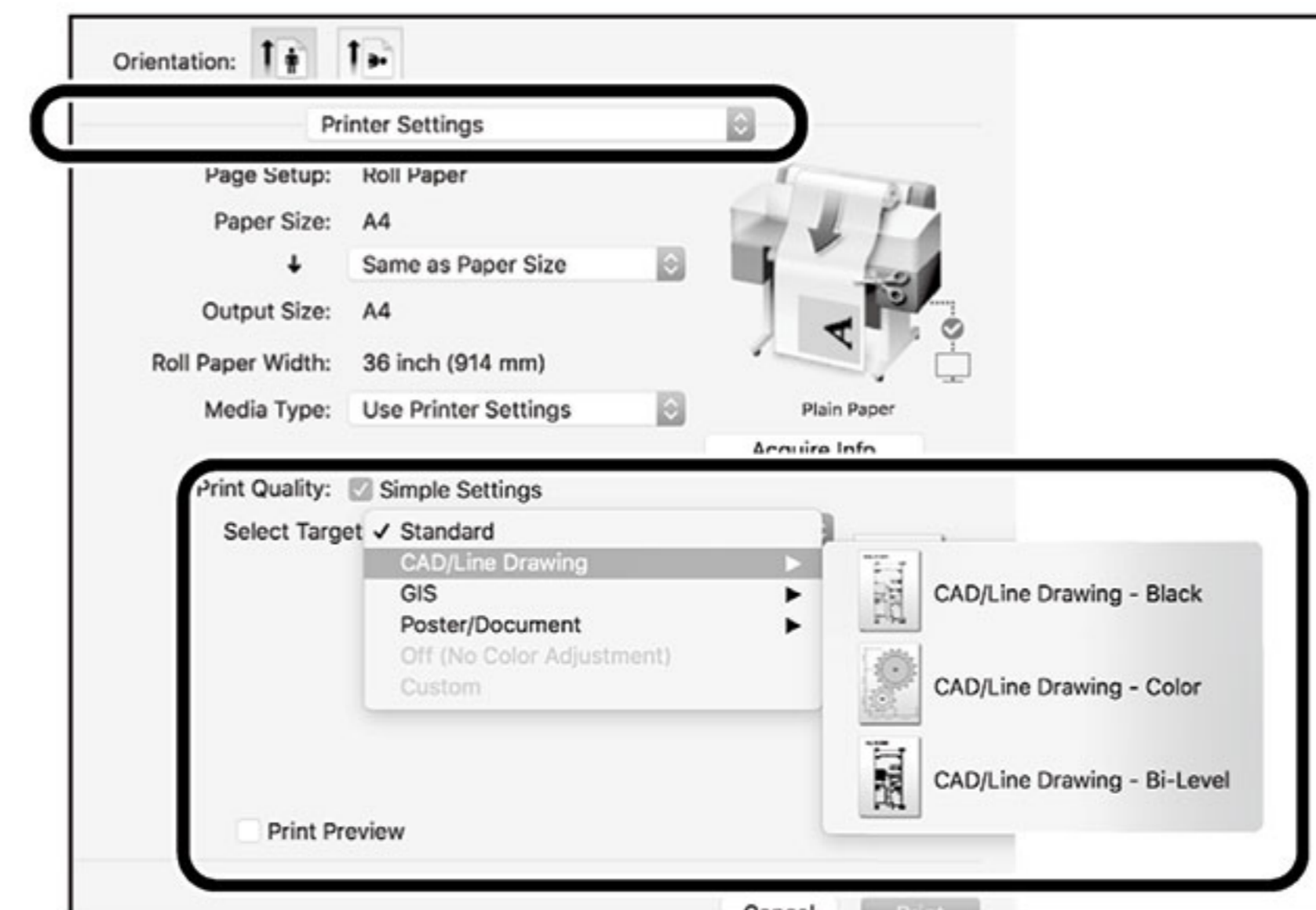
ชื่อเครื่องพิมพ์จะแสดงที่นี่

D เลือก CAD/Line Drawing ในแถบ Printer Setting

Windows

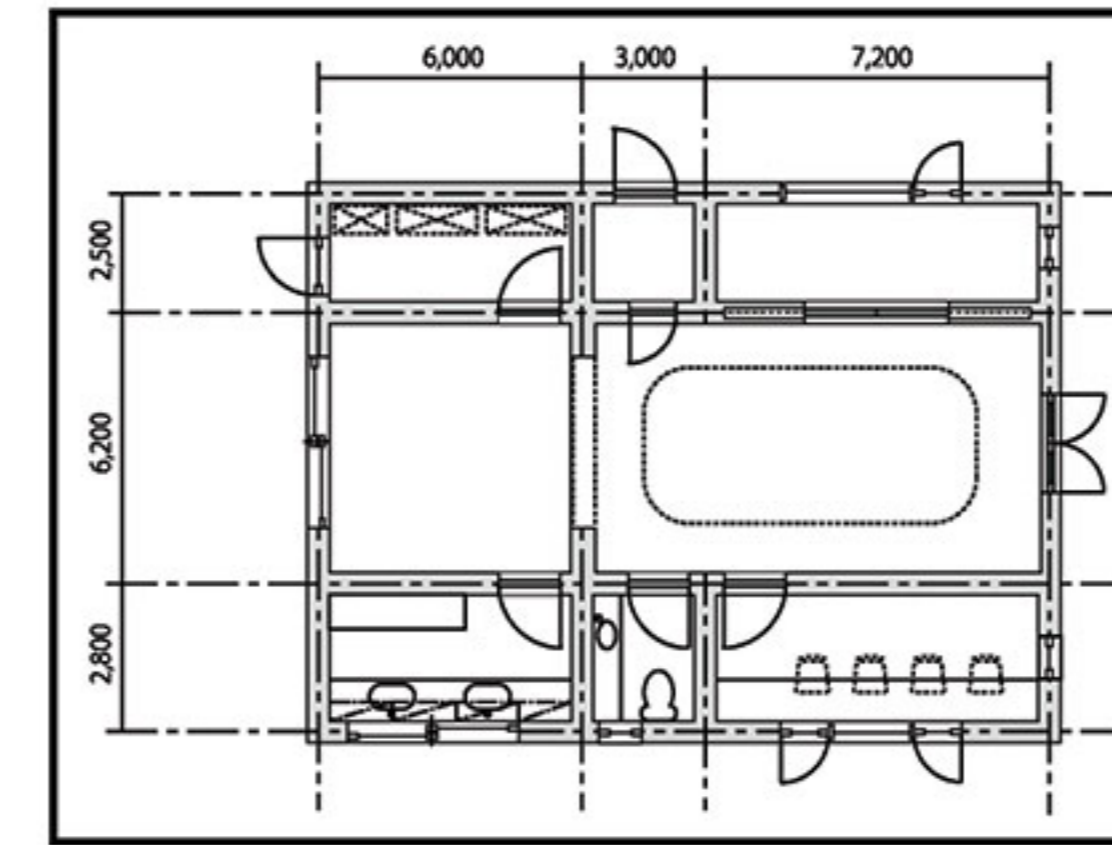


Mac



การใช้ฟังก์ชัน HP-GL/2 หรือ HP RTL

วิธีการพิมพ์นี้ เหมาะสำหรับการพิมพ์งานเขียนแบบ CAD หรือ GIS เช่น แผนที่ และ พิมพ์เขียว

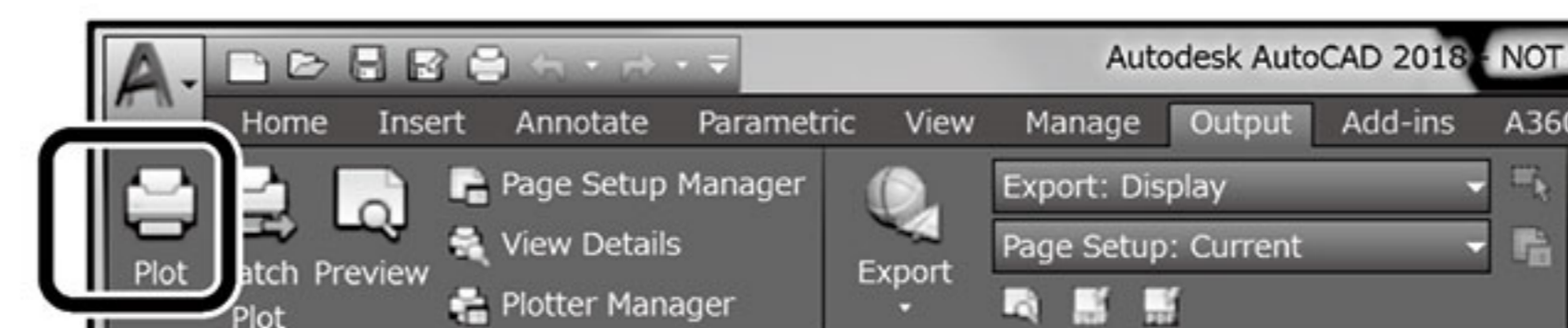


คุณสามารถสั่งพิมพ์ได้ จากแอปพลิเคชันที่สนับสนุนกับฟังก์ชัน HP-GL/2 (สามารถใช้ร่วมกับ HP DesignJet 750C) และฟังก์ชัน HP RTL

ค่าเริ่มต้นของกระดาษ คือ รูปแบบม้วนกระดาษ และค่าเริ่มต้นของคุณภาพงานพิมพ์ คือ แบบมาตรฐาน หากต้องการเปลี่ยนการตั้งค่า ให้เปลี่ยนตั้งแต่การตั้งค่าเครื่องพิมพ์ ก่อนที่จะดำเนินการดังต่อไปนี้

วิธีการนี้ เหมาะสำหรับโปรแกรม AutoCAD 2018

A คลิก Plot.



B เลือกชื่อ Plotter ในคำสั่ง Printer/Plotter

(โดยเลือกชื่อให้สอดคล้องกับรุ่นตามด้านล่าง)

- รุ่น SC-T5400: HP DesignJet 750C C3196A
- รุ่น SC-T3400: HP DesignJet 750C C3195A
- รุ่น SC-T3400N: HP DesignJet 750C C3195A



□ ในกรณีที่พิมพ์ไม่ออกหรือข้อความไม่ชัด

ให้คุณเปลี่ยนการตั้งค่า ดังนี้

Settings - General Settings - Printer Settings - Printing Language - USB (หรือ Network) - HP-GL/2

หากคุณสั่งพิมพ์โดยใช้คำสั่งในโปรแกรม Printer ให้เปลี่ยนการตั้งค่าจาก HP-GL/2 เป็น Auto

□ ในกรณีที่คุณต้องการพิมพ์ลงบนกระดาษขนาดอื่น ๆ หรือเปลี่ยนการตั้งค่าของคุณภาพการพิมพ์

ให้คุณเลือก การตั้งค่า จากเมนูการตั้งค่าเครื่องพิมพ์ ดังนี้

Settings - General Settings - Printer Settings - Universal Print Settings

□ ในกรณีที่คุณต้องการเปลี่ยนความกว้าง หรือสี

ให้คุณเลือก การตั้งค่า จากเมนูการตั้งค่าเครื่องพิมพ์ ดังนี้

Settings - General Settings - Printer Settings - HP-GL/2 Unique Settings

□ ในกรณีที่คุณต้องการพิมพ์โดยใช้กระดาษขนาดใหญ่มากกว่าที่กำหนด

ใส่กระดาษที่ใหญ่กว่าที่ต้องการลงในเครื่องพิมพ์ และเปลี่ยนการตั้งค่าจากเมนูการตั้งค่าเครื่องพิมพ์ ดังนี้

Settings - General Settings - Printer Settings - Universal Print Settings - Page Margin Option - Oversize

การพิมพ์ป้ายโฆษณา (Banners)

หน้าต่อไปนี้จะอธิบายวิธีการขยาย และสั่งพิมพ์งานขนาดมาตรฐาน

ขั้นตอนการพิมพ์ป้ายโฆษณา

สร้างงานจากในแอปพลิเคชัน*



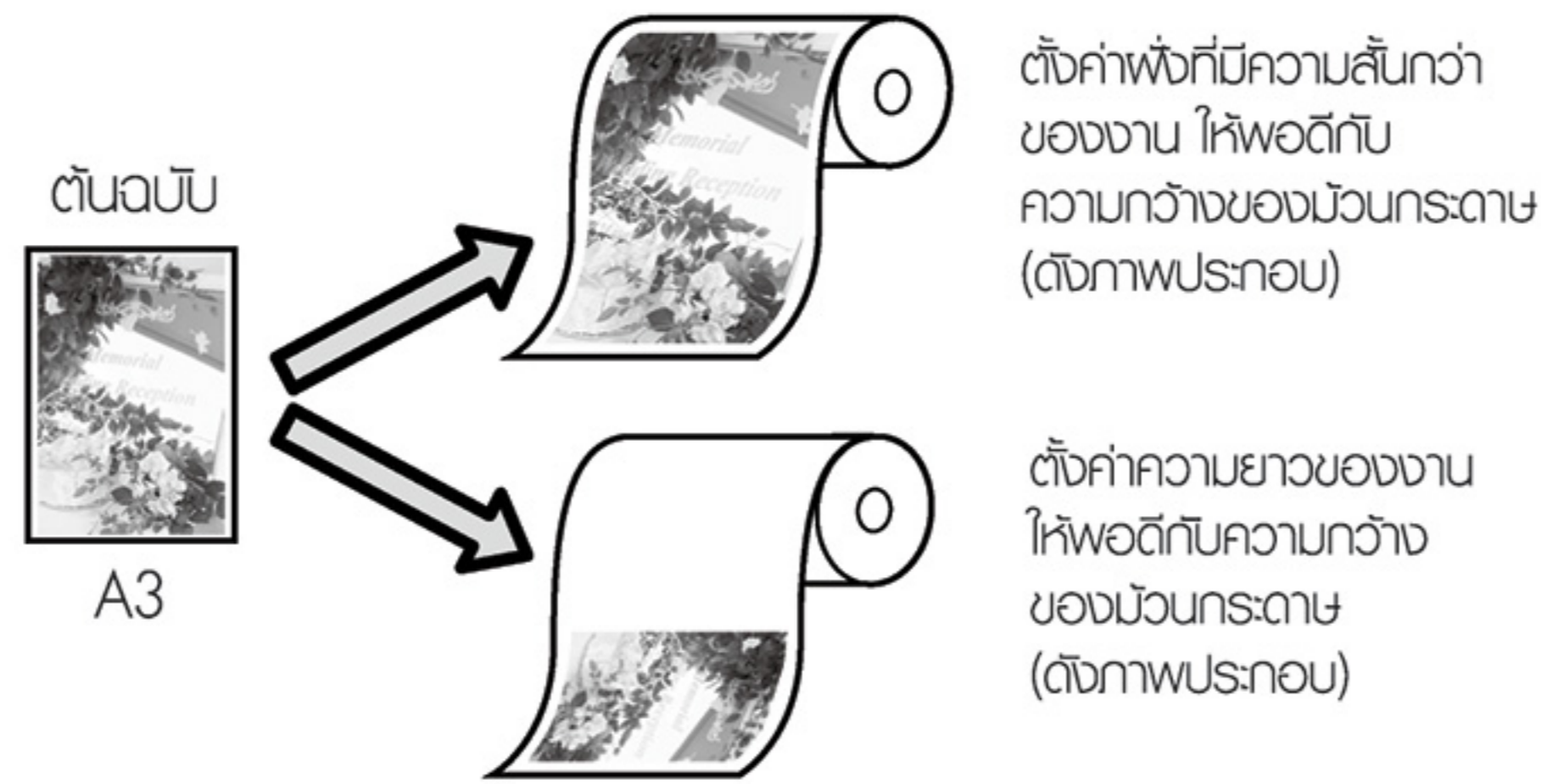
เลือกคำสั่ง วิธีการขยาย
ในโปรแกรมการสั่งพิมพ์



สั่งพิมพ์

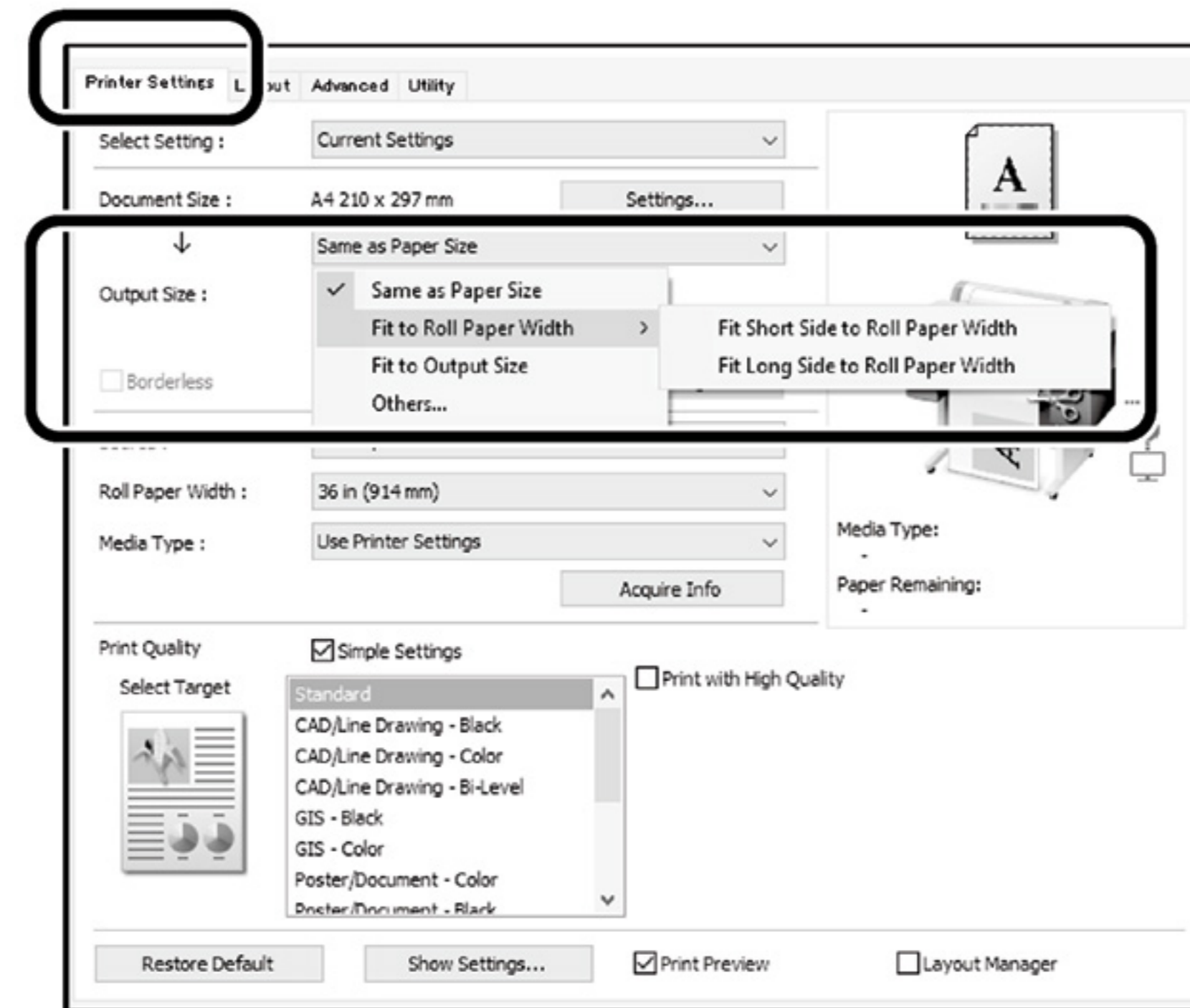
*สำหรับการสร้างงานขนาดอื่นๆ ดูที่ "พิมพ์งานขนาดอื่นๆ" หน้า 10

จัดงานให้เหมาะสมกับความกว้างของกระดาษ

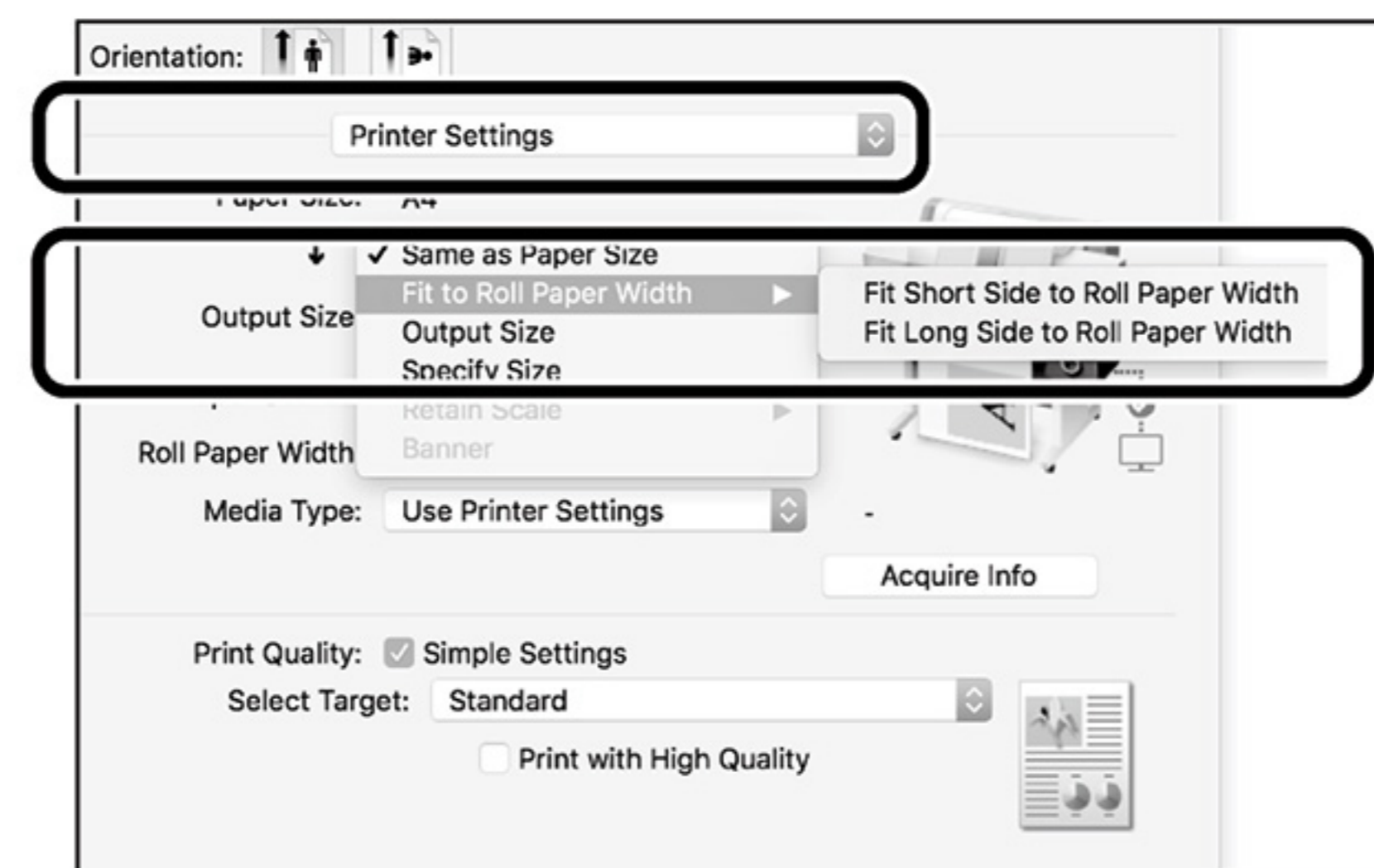


เลือก Output Size - Fit to Roll Paper Width แล้วเลือกที่จะให้ความกว้างของม้วนกระดาษ พอดีกับด้านสั้นหรือด้านยาวของงาน

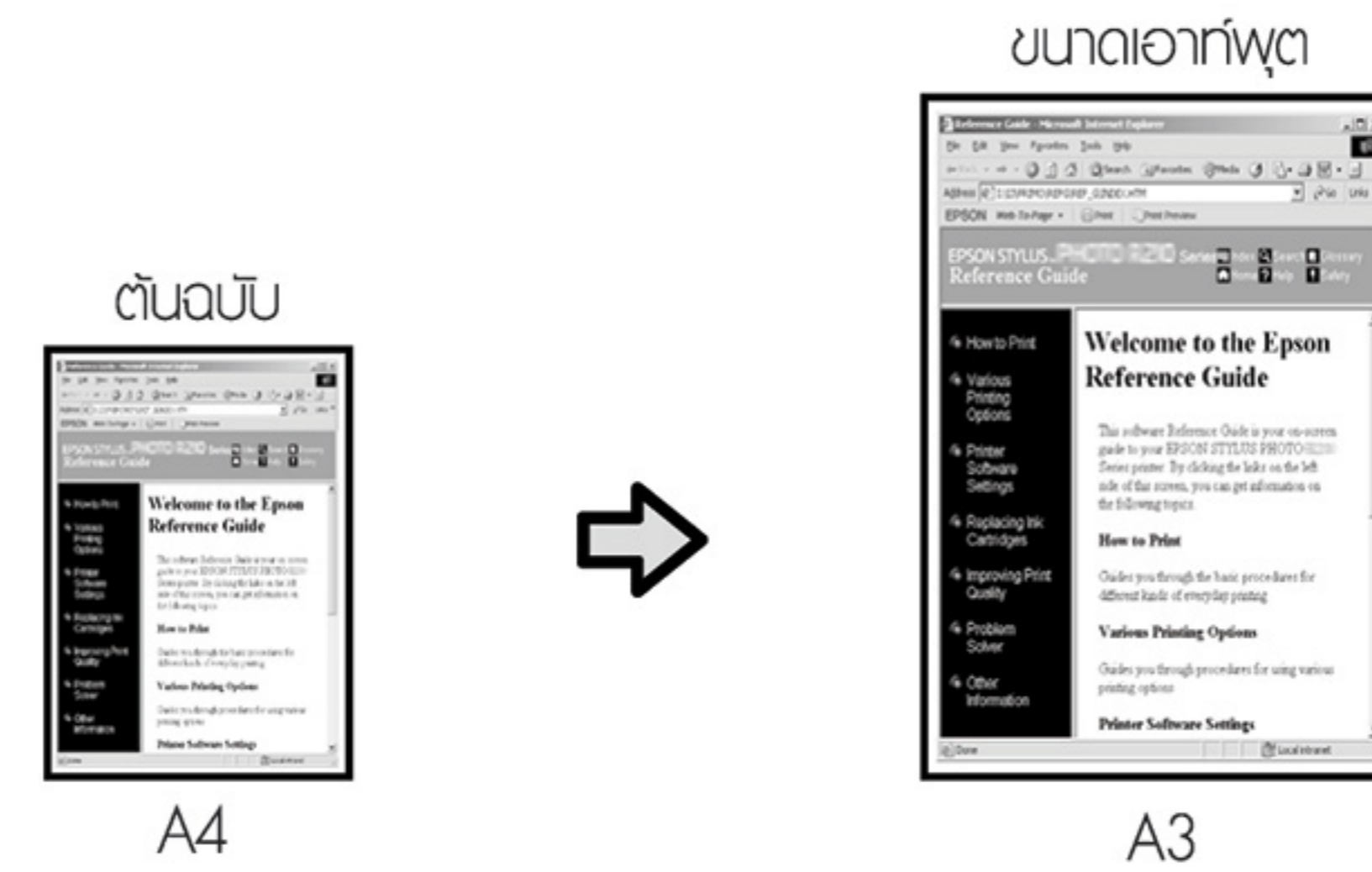
Windows



Mac

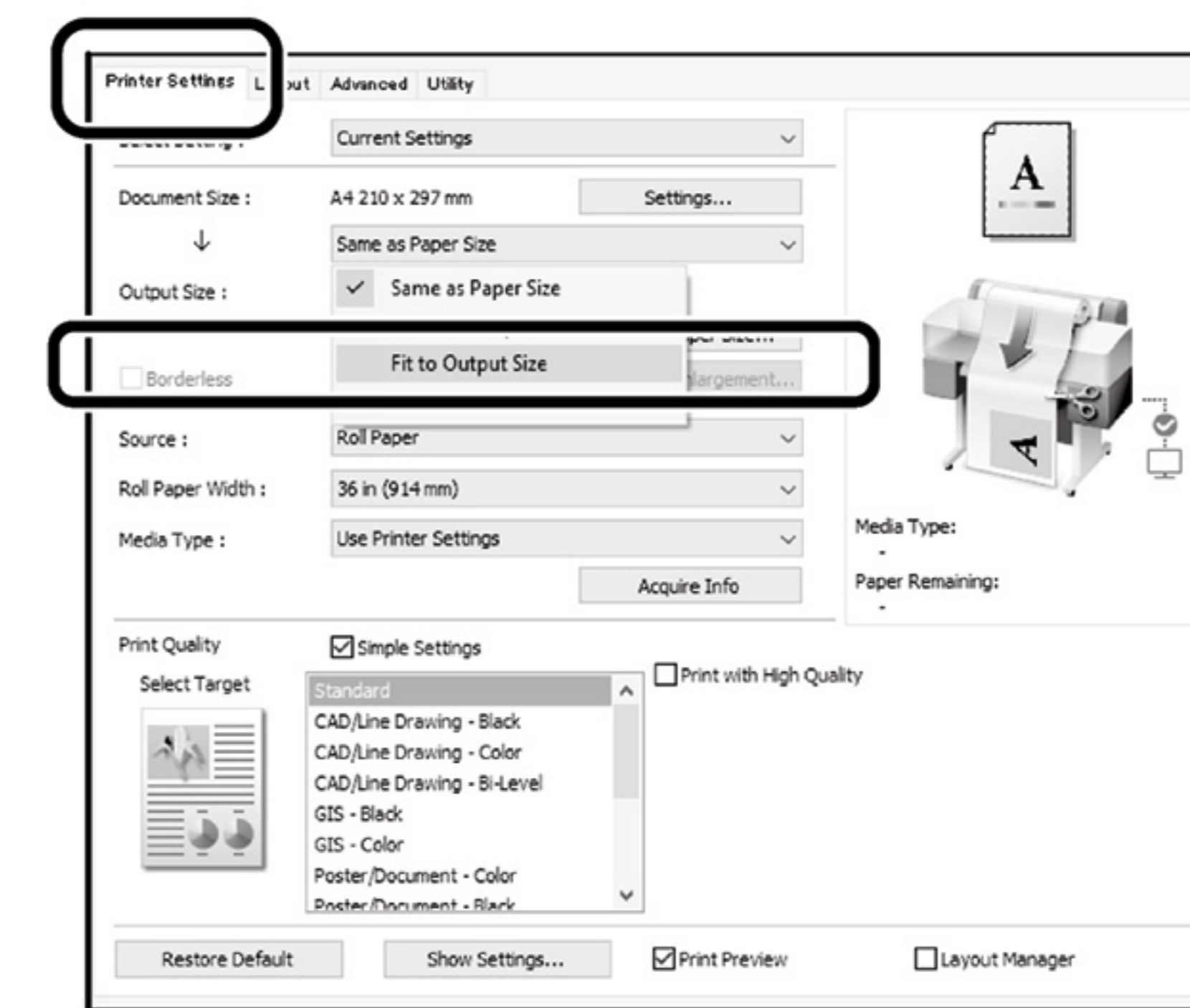


ปรับขนาดงานให้พอดีกับขนาดมาตรฐานที่ต้องการ

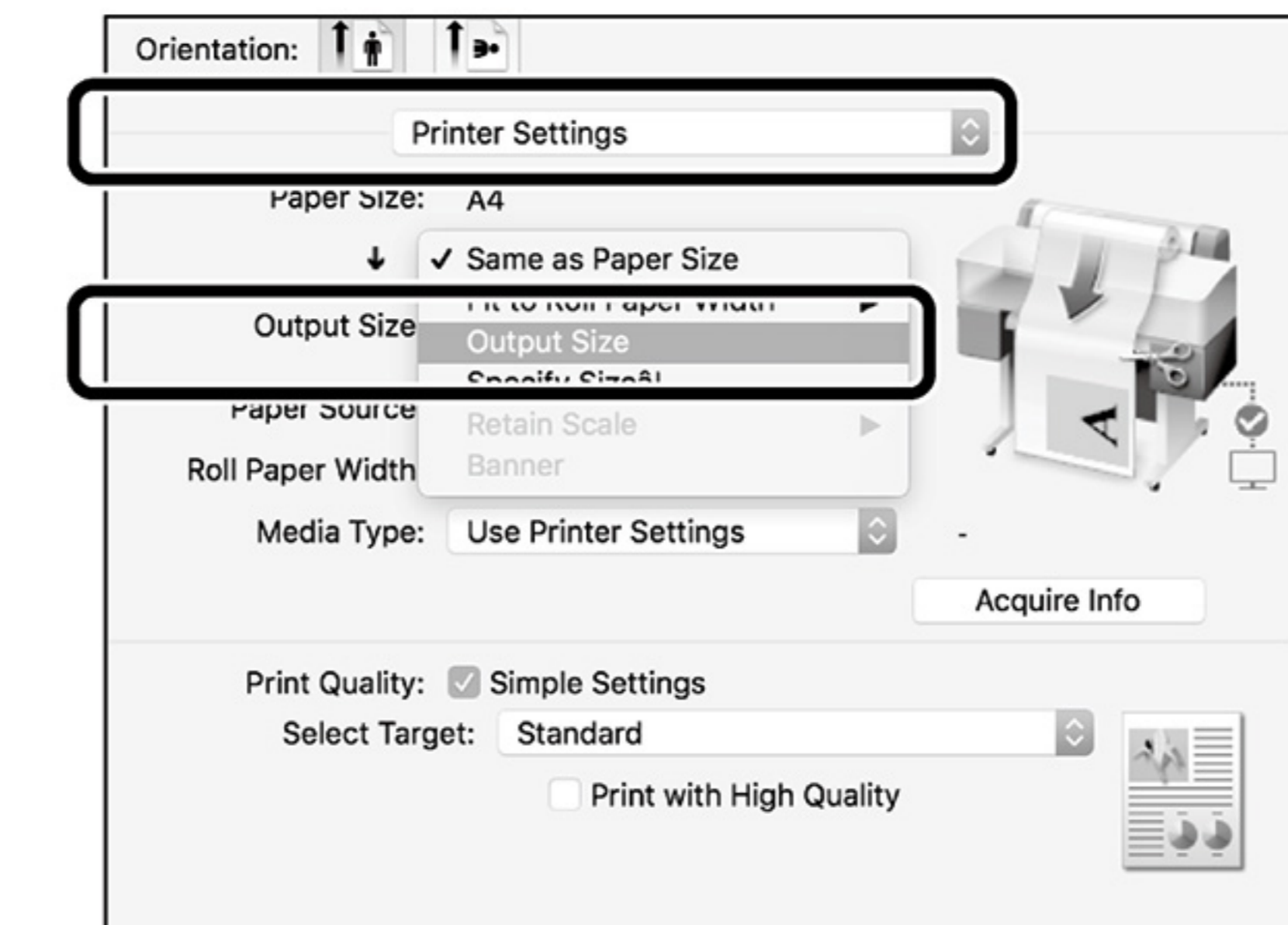


เลือก Output Size - Fit to Output Size แล้วเลือกขนาดมาตรฐานที่ต้องการ

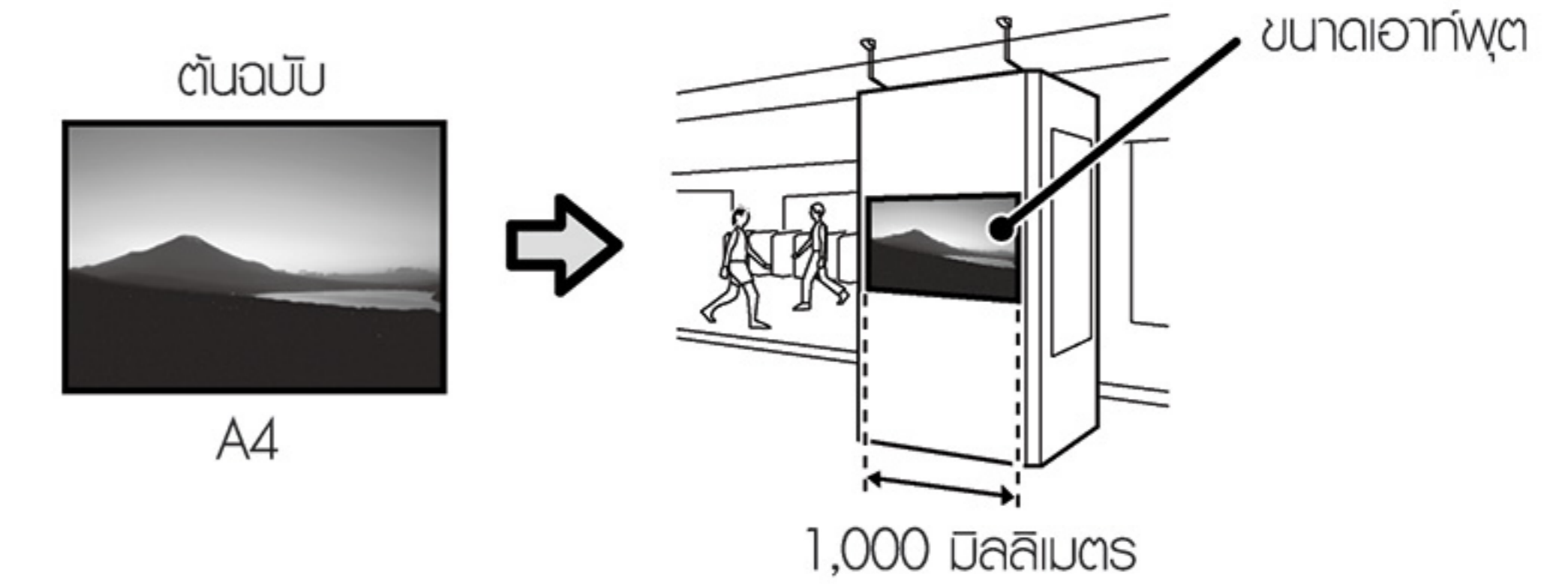
Windows



Mac

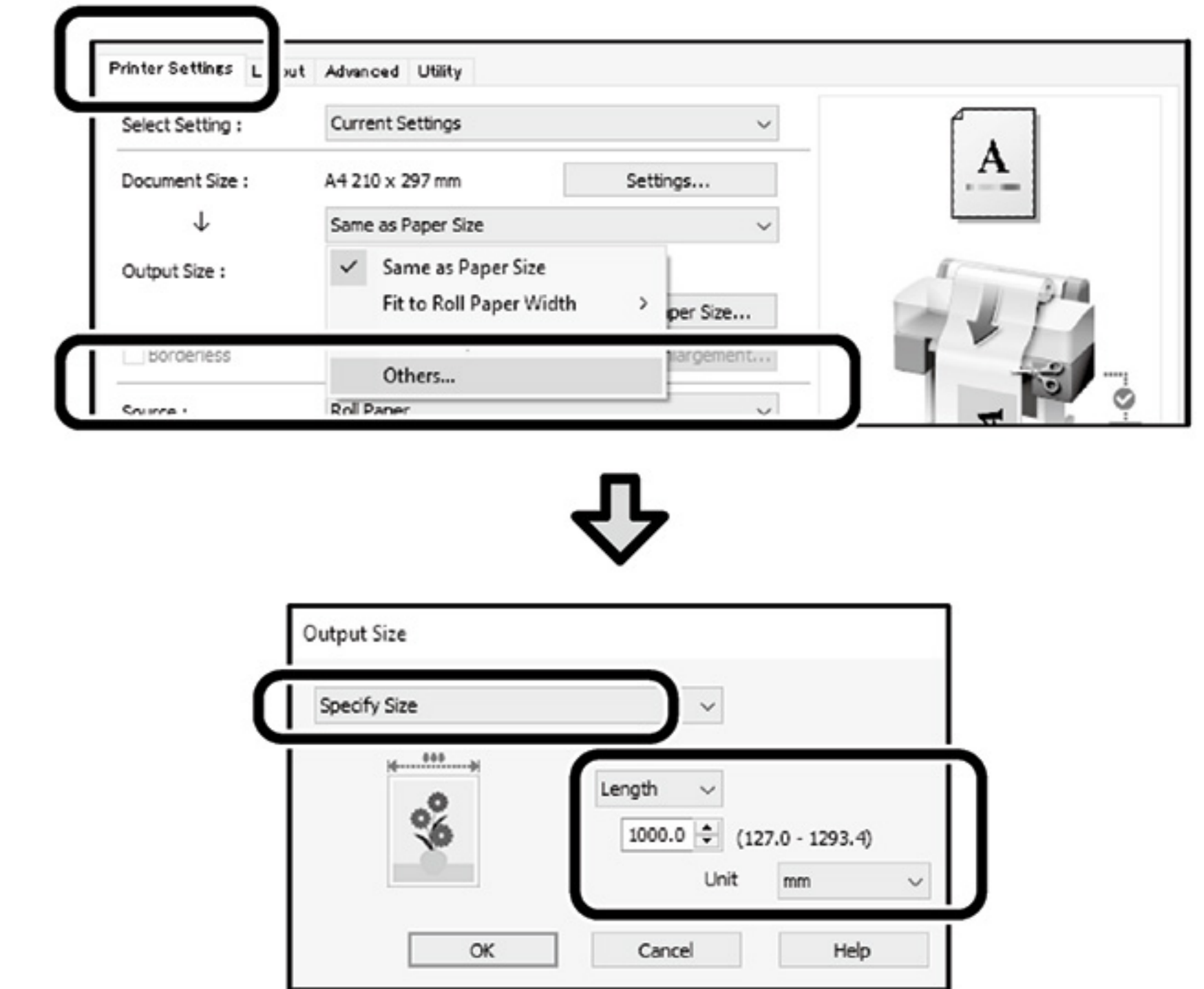


ปรับขนาดงานให้พอดีกับขนาดอื่นๆ ที่ต้องการ

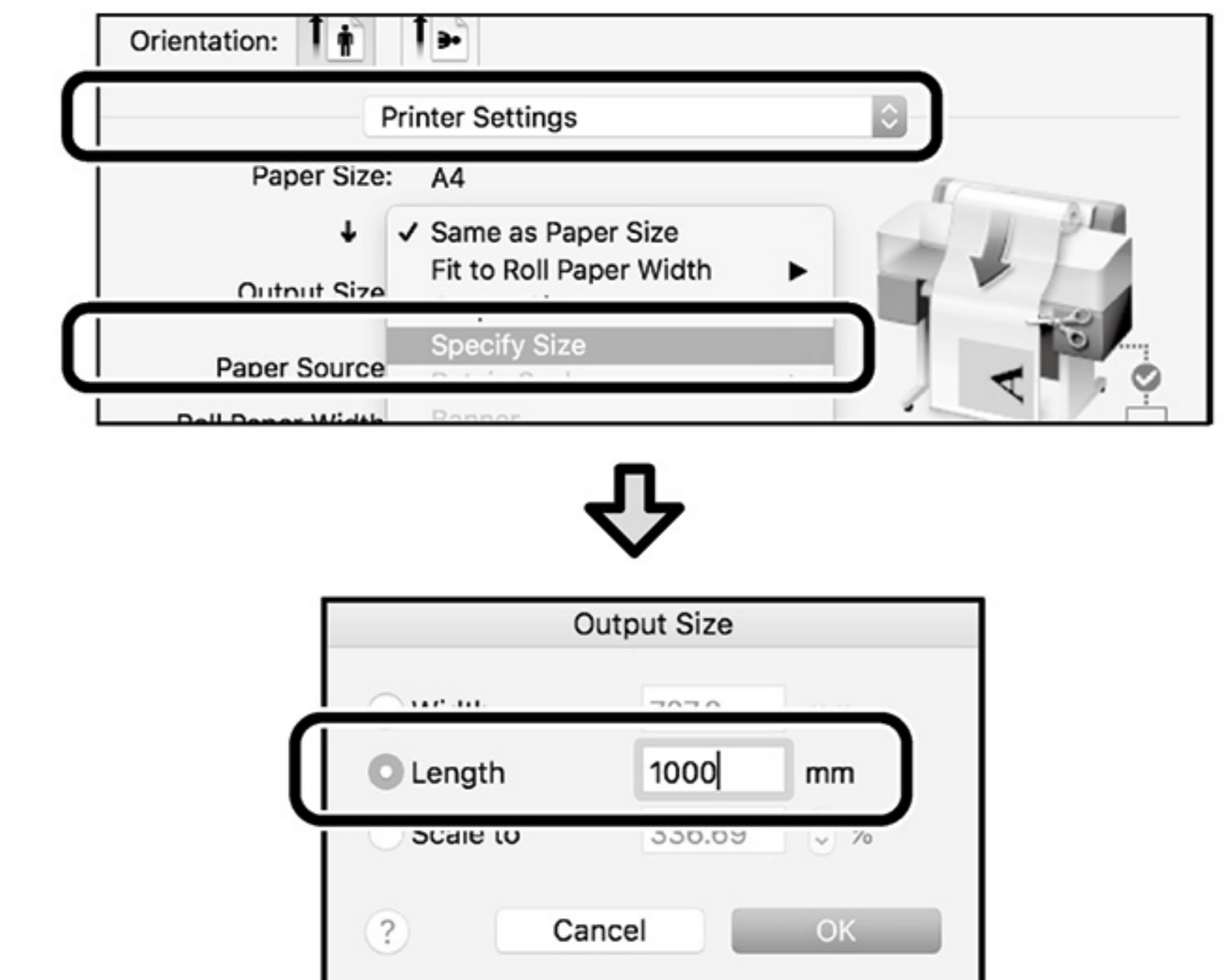


เลือก Output Size - Specify Size แล้วเลือกขนาดอื่นๆ หรือเลือกขนาดในการขยายที่ต้องการ

Windows



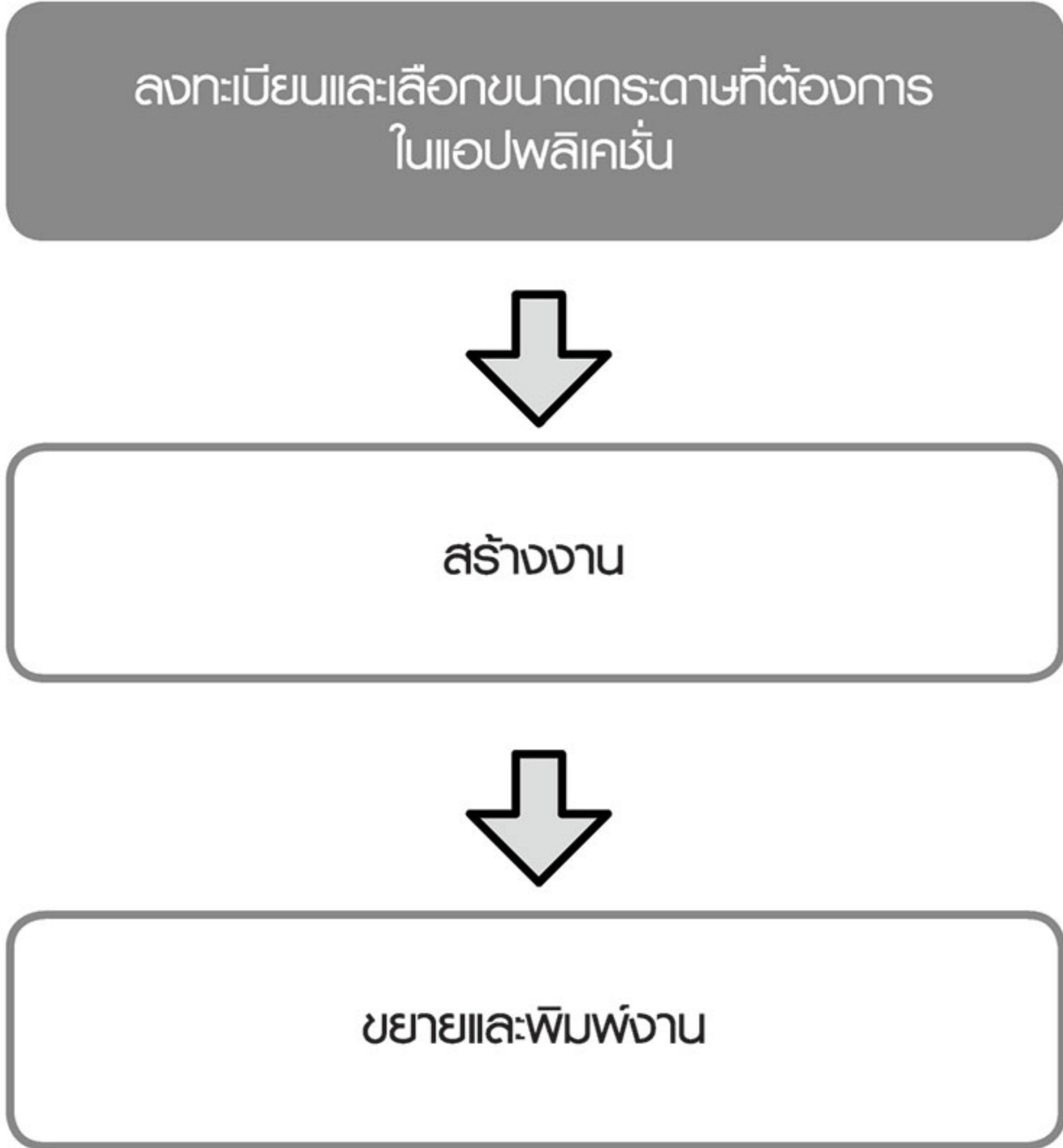
Mac



สิ่งพิมพ์งานขนาดอื่นๆ

ในหน้านี้ จะอธิบายวิธีการสร้างและสิ่งพิมพ์งาน โดยใช้ขนาดอื่นๆ ที่นอกเหนือจากกระดาษมาตรฐาน เช่น ป้ายโฆษณา หรือ งานที่เป็นรูปทรงสี่เหลี่ยม

ขั้นตอนการสร้างสิ่งพิมพ์งานขนาดอื่นๆ



ในตัวอย่างนี้ จะอธิบายวิธีการสร้างงานที่มีขนาดเล็กกว่าขนาดจริงที่ต้องการ 3 เท่า รวมถึงวิธีการขยายและสิ่งพิมพ์งาน เพื่อสร้างป้ายโฆษณาที่มีความกว้าง 24 นิ้ว (610 มิลลิเมตร) ให้พอดีกับความกว้างของม้วนกระดาษ

ขนาดกระดาษ (ต้นฉบับ)*



ขนาดกระดาษที่ต้องการ



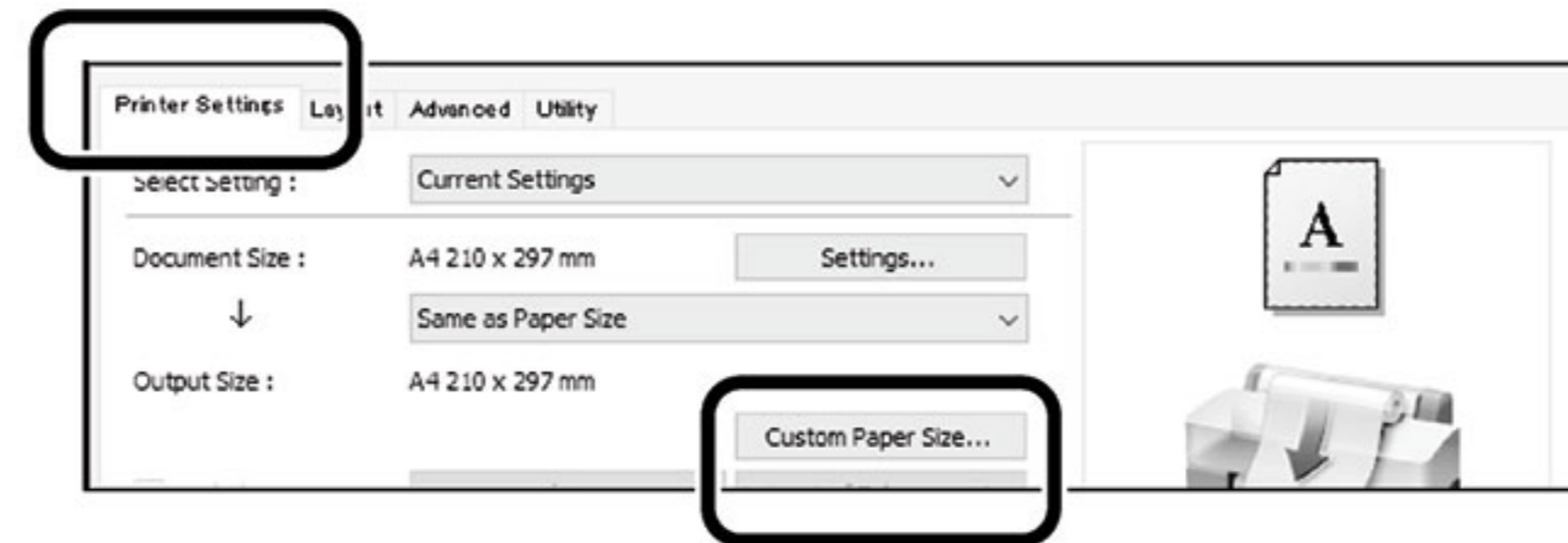
คุณสามารถตั้งค่ากระดาษได้ดังนี้
 ความกว้างกระดาษ: 89 มม. - ความกว้างสูงสุดที่เครื่องรองรับ
 ความสูงกระดาษ: 127 มม. - 18,000 มม. (สำหรับ Windows)
 127 มม. - 15,420 มม. (สำหรับ Mac)

ลงทะเบียน และเลือกขนาดกระดาษที่ต้องการ

Windows

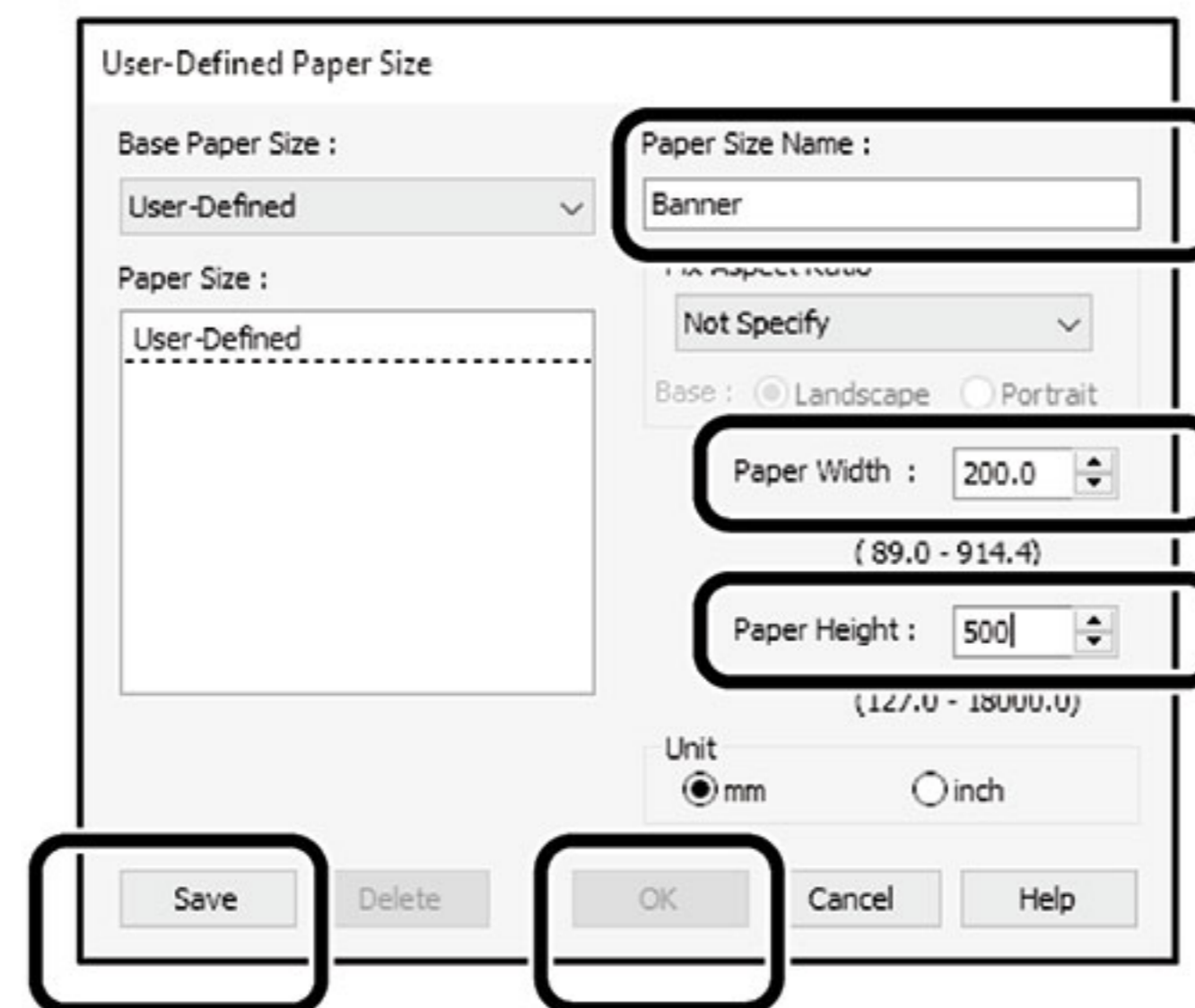
A เปิดแอปพลิเคชัน เลือกคำสั่ง **File** แล้วเลือก **Print**

B ในแถบ **Printer Settings** เลือก **Custom Paper Size....**



C ใส่รายละเอียดดังต่อไปนี้ในหน้าต่าง **User-Defined Paper Size**

เลือก **Save** แล้วกด **OK** เสร็จสิ้นขั้นตอนการลงทะเบียนขนาดกระดาษใหม่



D เลือกขนาดกระดาษที่ลงทะเบียนไว้

ตัวอย่าง: Microsoft Word 2016



แนวกระดาษ: แนวนอน (Landscape)
 ขนาด: ป้ายโฆษณา (Banners)

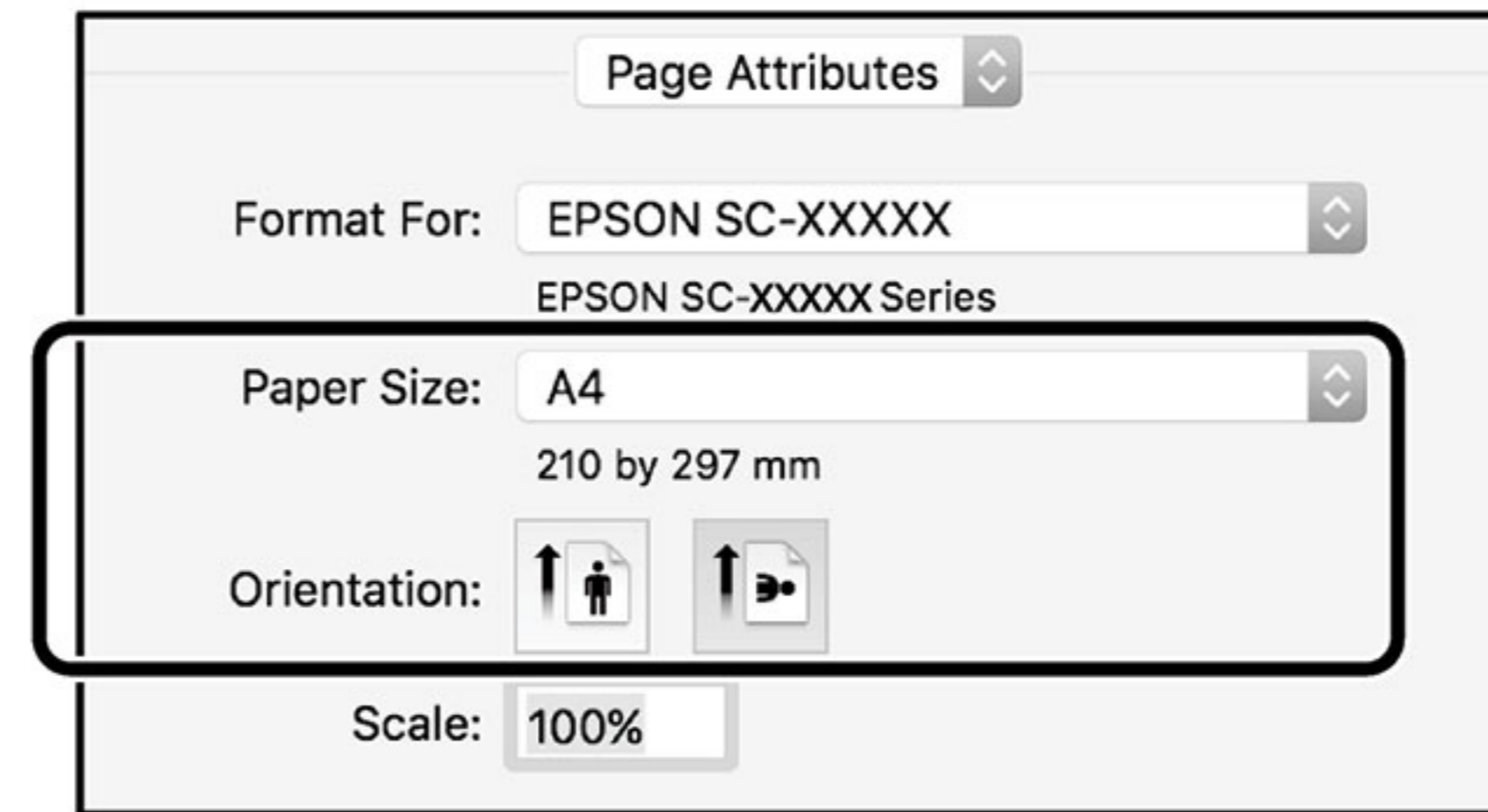
หากไม่พบขนาดกระดาษที่ลงทะเบียนไว้ ให้ตรวจสอบขนาดกระดาษที่มีอยู่ในแอปพลิเคชัน

Mac

A เปิดแอปพลิเคชัน แล้วเลือก **Page Setup**

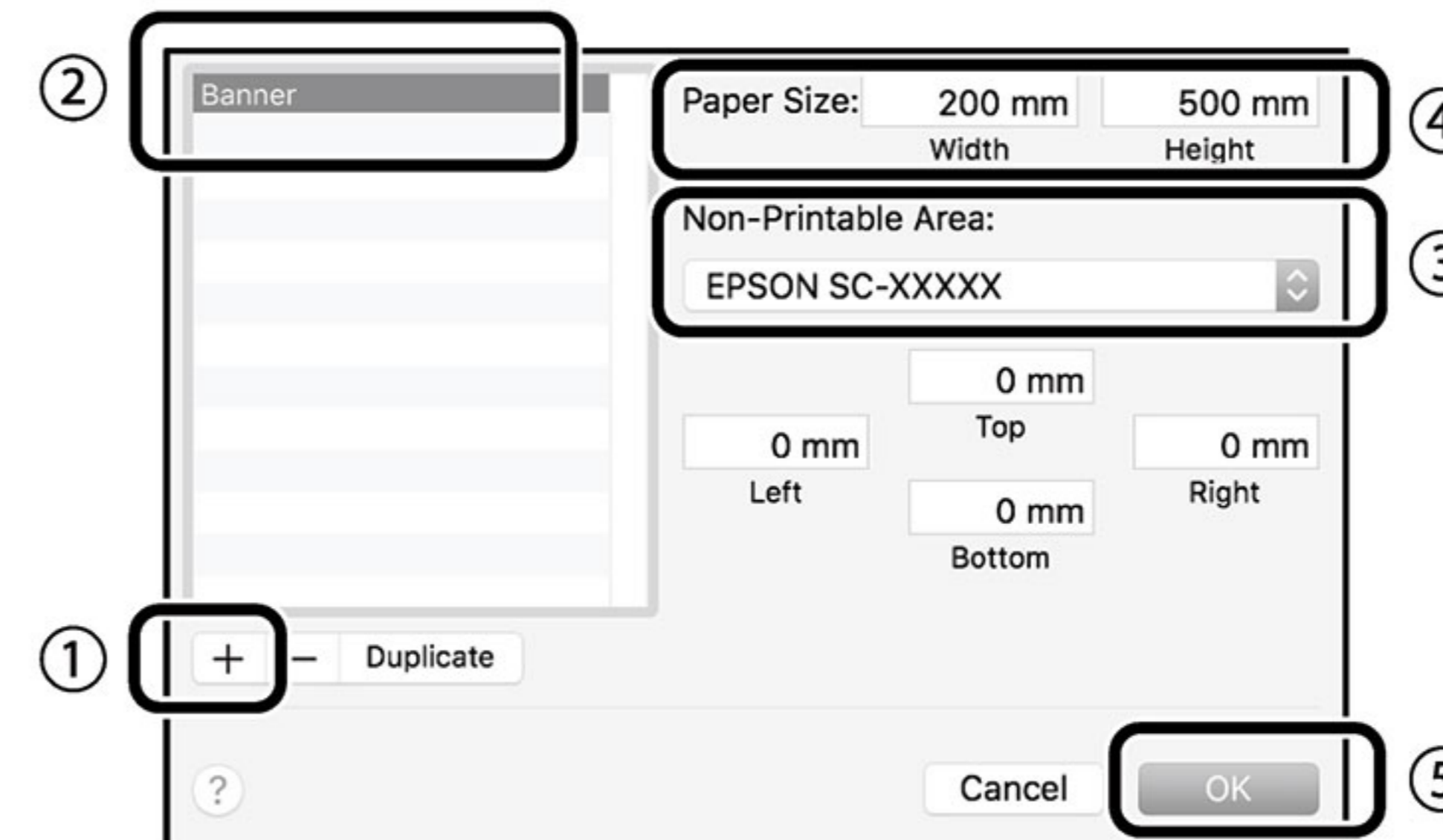
ถ้าไม่พบคำสั่ง **Page Setup** ให้เลือกคำสั่ง **Print**

B สำหรับตั้งค่าแนวกระดาษ (Orientation) ให้เลือก ขนาดกระดาษ แล้วเลือก **Manage Custom Size**



C วิธีการลงทะเบียนขนาดกระดาษ มีดังนี้

สำหรับ ② ตั้งชื่อ "ป้ายโฆษณา (Banners)" สำหรับขนาดกระดาษนี้
 สำหรับ ③ เลือกเครื่องพิมพ์ ที่ต้องการ
 กด **OK** หลังจากลงทะเบียนสำเร็จ



สร้างงาน

สร้างงานจากแอปพลิเคชัน

ขยายและสิ่งพิมพ์งาน

ใส่ม้วนกระดาษขนาด 24 นิ้ว แล้วจึงขยายและสิ่งพิมพ์งานให้พอดีกับความกว้างของม้วนกระดาษ

สำหรับวิธีการขยาย และสิ่งพิมพ์งาน ดูที่ "พิมพ์ป้ายโฆษณา (Banners)" หน้า 8

สั่งพิมพ์งานจากภายนอกสำนักงาน

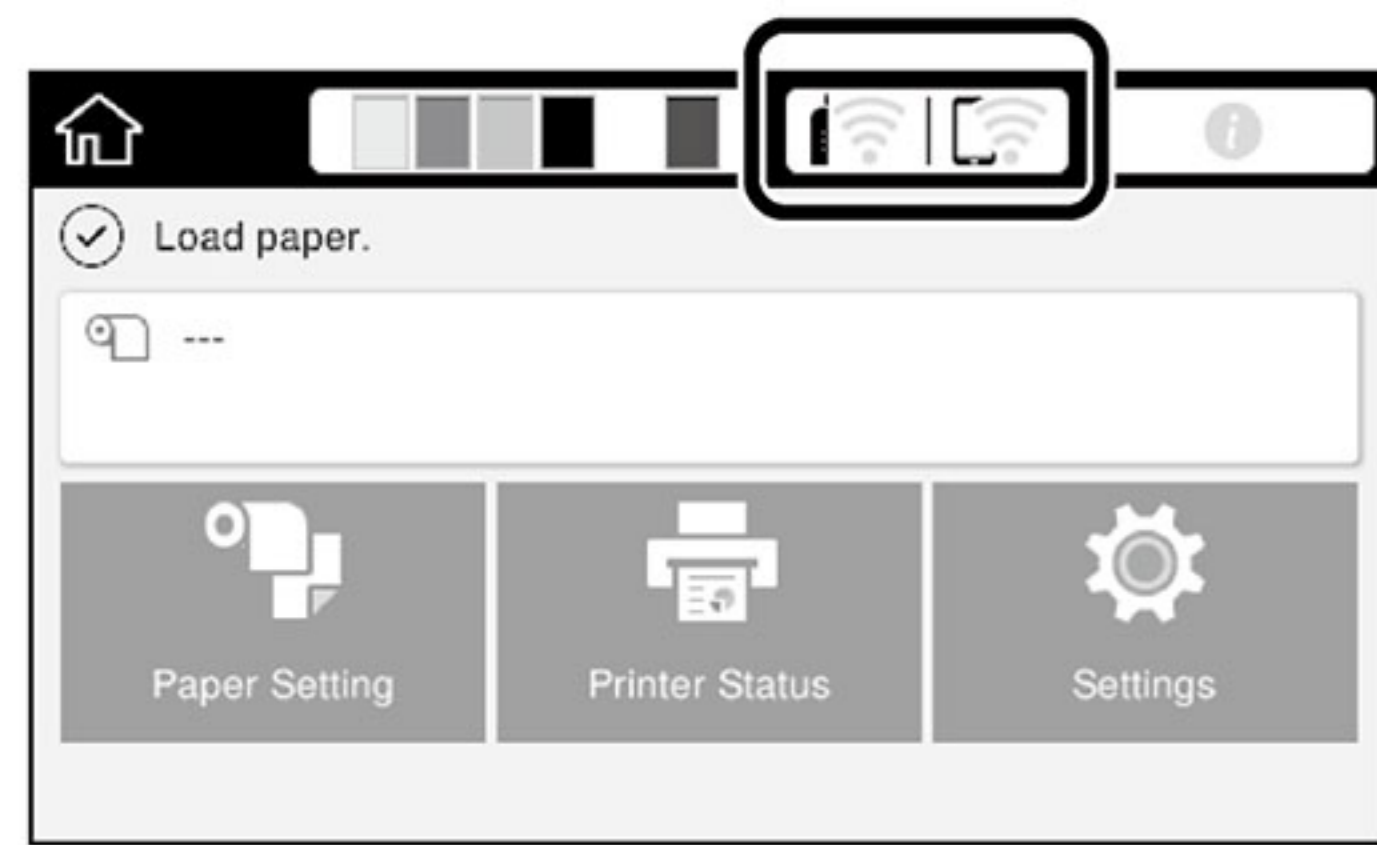
ในกรณีสั่งพิมพ์จากภายนอกสำนักงาน คุณสามารถดำเนินการพิมพ์งานได้ 2 วิธี ดังนี้

การพิมพ์งานโดยใช้การเชื่อมต่อแบบ Wi-Fi Direct

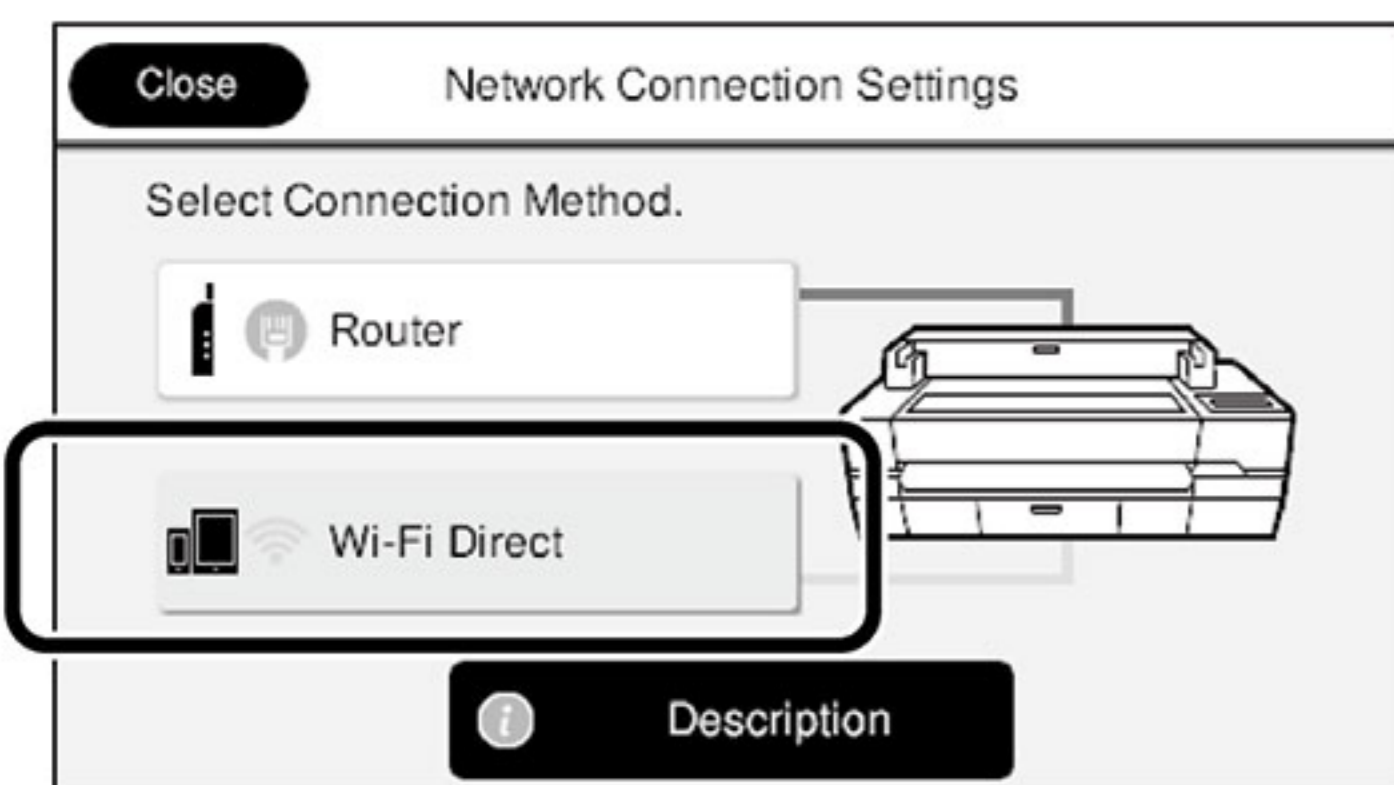
ใช้การเชื่อมต่อ Wi-Fi Direct เพื่อเชื่อมต่อกับคอมพิวเตอร์หรือโทรศัพท์เคลื่อนที่ของคุณ ในกรณีที่คุณไม่อยู่ในสำนักงานและไม่สามารถเชื่อมต่อกับเครื่องพิมพ์ผ่านสาย LAN หรือ Wireless ได้

วิธีการเชื่อมต่อ

A คลิก  ในหน้าจอหลัก



B คลิกคำสั่ง **Wi-Fi Direct**



ทำตามวิธีที่ปรากฏบนหน้าจอ



สั่งพิมพ์

หลังจากเชื่อมต่อเครื่องพิมพ์ ผ่าน Wi-Fi Direct แล้วจะสามารถ สั่งพิมพ์ผ่าน Printer Driver ได้โดยตรง และคอมพิวเตอร์ระบบ Mac และมือถือที่เป็นระบบ iOS สามารถใช้งานผ่าน AirPrint ได้โดยตรงไม่ต้องผ่าน Printer Driver

Windows computer	Printer driver
Mac computer	Printer driver or AirPrint
iOS smart device	AirPrint

การสั่งพิมพ์ต่อไปนี้ จะไม่สามารถใช้ได้นับถือผ่านระบบ Air Print

- สั่งพิมพ์อัตโนมัติ โดยให้งานพอดีกับขนาดความกว้างของม้วนกระดาษ
- สั่งพิมพ์อัตโนมัติ โดยมีการขยายหรือลดขนาดงานให้พอดีกับขนาดกระดาษที่ต้องการ
- ตั้งค่าคุณภาพของการพิมพ์ เพื่อให้ได้ตามต้องการ

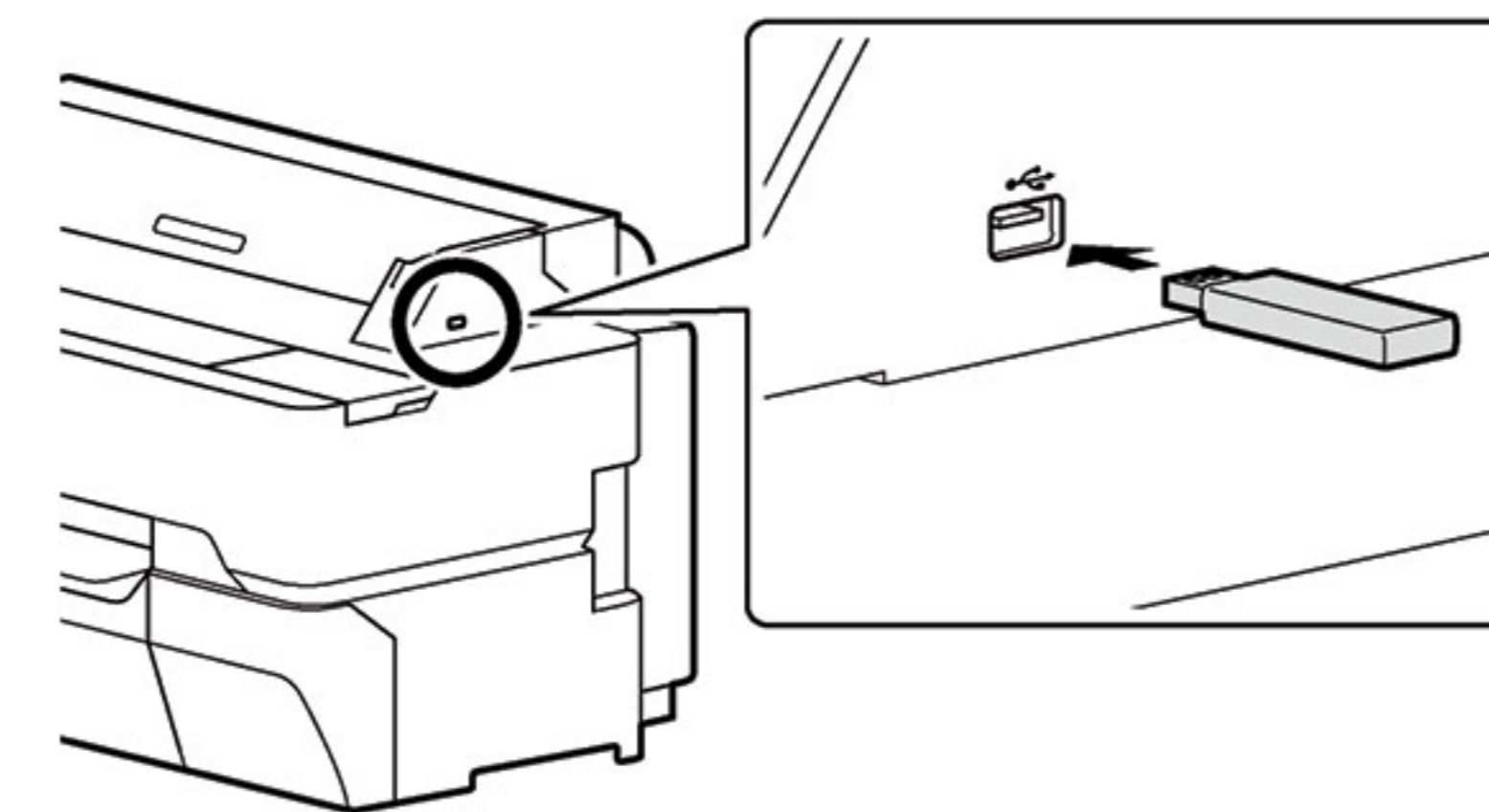
จำเป็นต้องใช้ Printer Driver สำหรับการสั่งพิมพ์งานประเภทนี้

ดูข้อมูลเพิ่มเติมสำหรับการสั่งพิมพ์ผ่านระบบ AirPrint ได้ที่เว็บไซต์ Apple

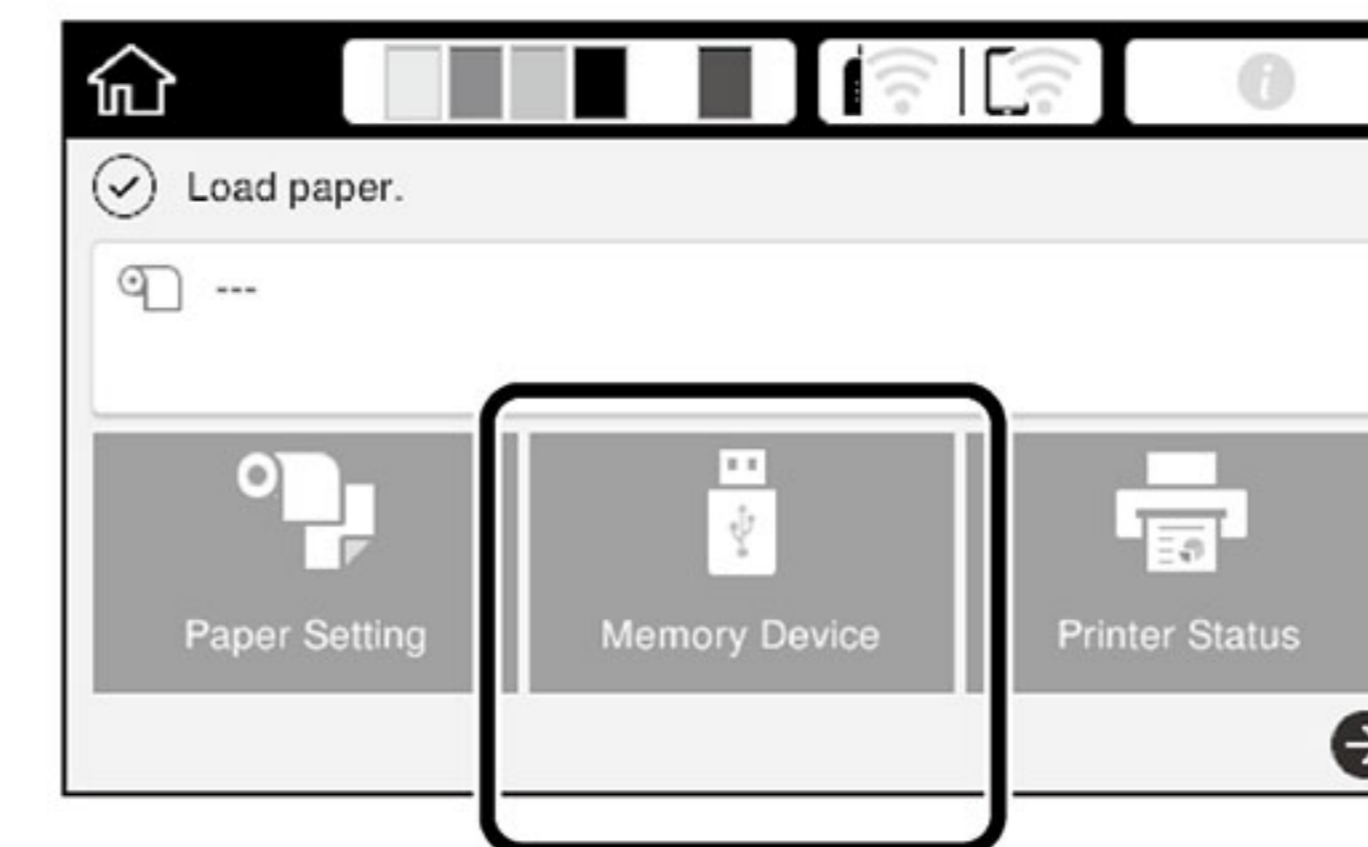
พิมพ์งานผ่านหน่วยความจำ USB

คุณสามารถพิมพ์งานผ่านหน่วยความจำ USB เพียงเชื่อมต่อกับเครื่องพิมพ์ และสั่งพิมพ์ได้โดยตรง โดยจะรองรับนามสกุลไฟล์ที่เป็น JPEG และ TIFF

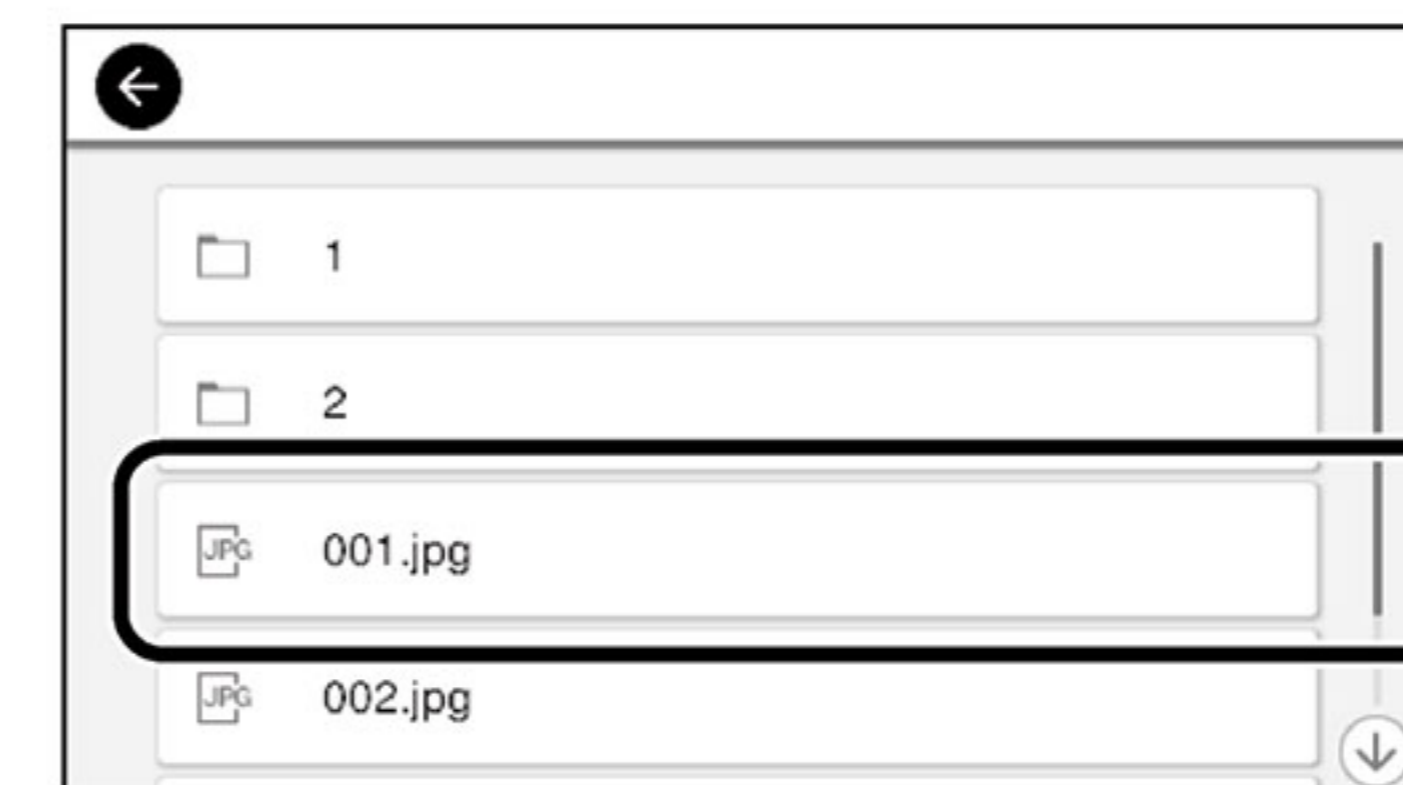
A เสียบหน่วยความจำ USB ที่เครื่องพิมพ์



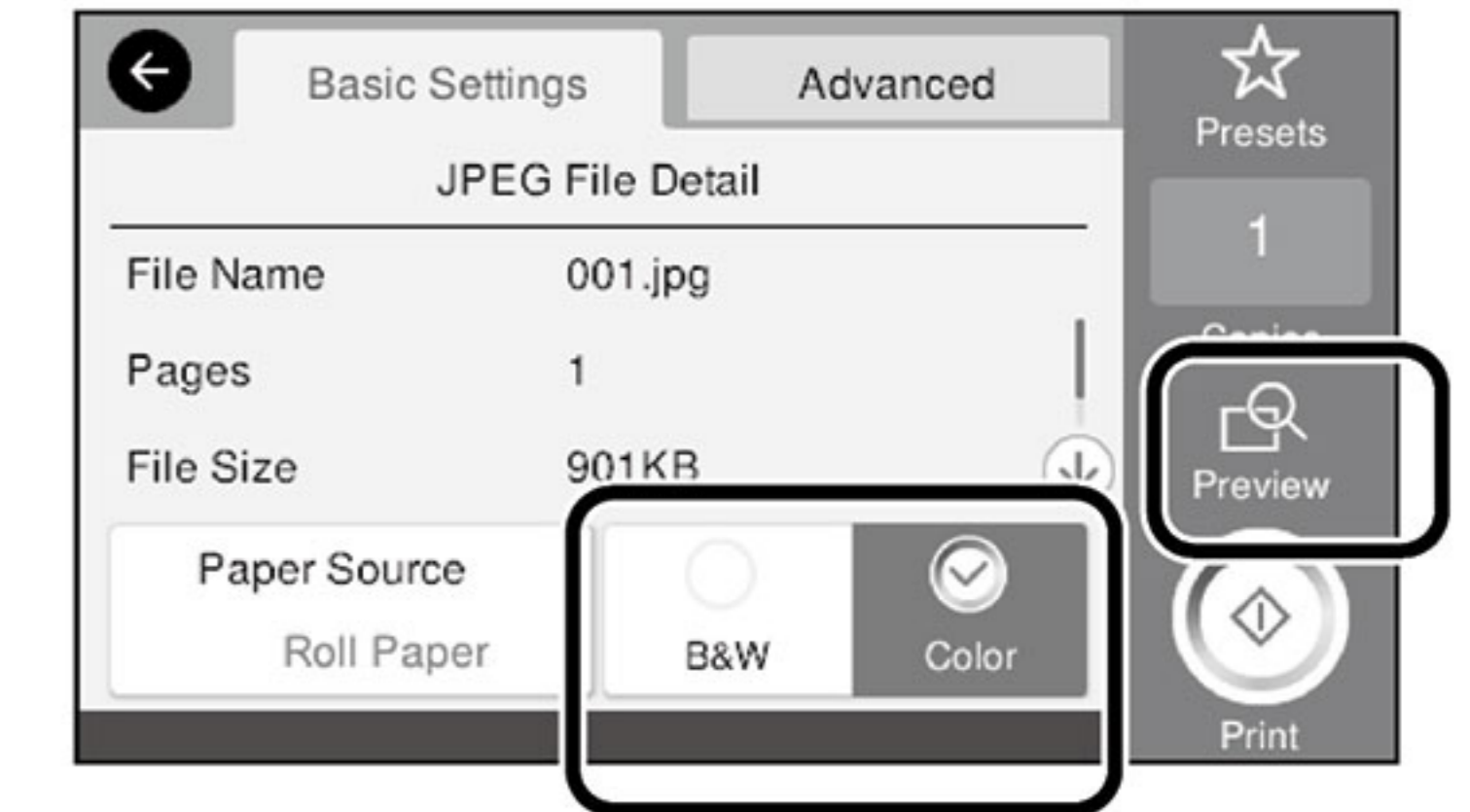
B ที่หน้าจอแสดงผล คลิก **Memory Device**



C เลือกไฟล์ที่ต้องการพิมพ์
เลือกได้แค่ 1 ไฟล์

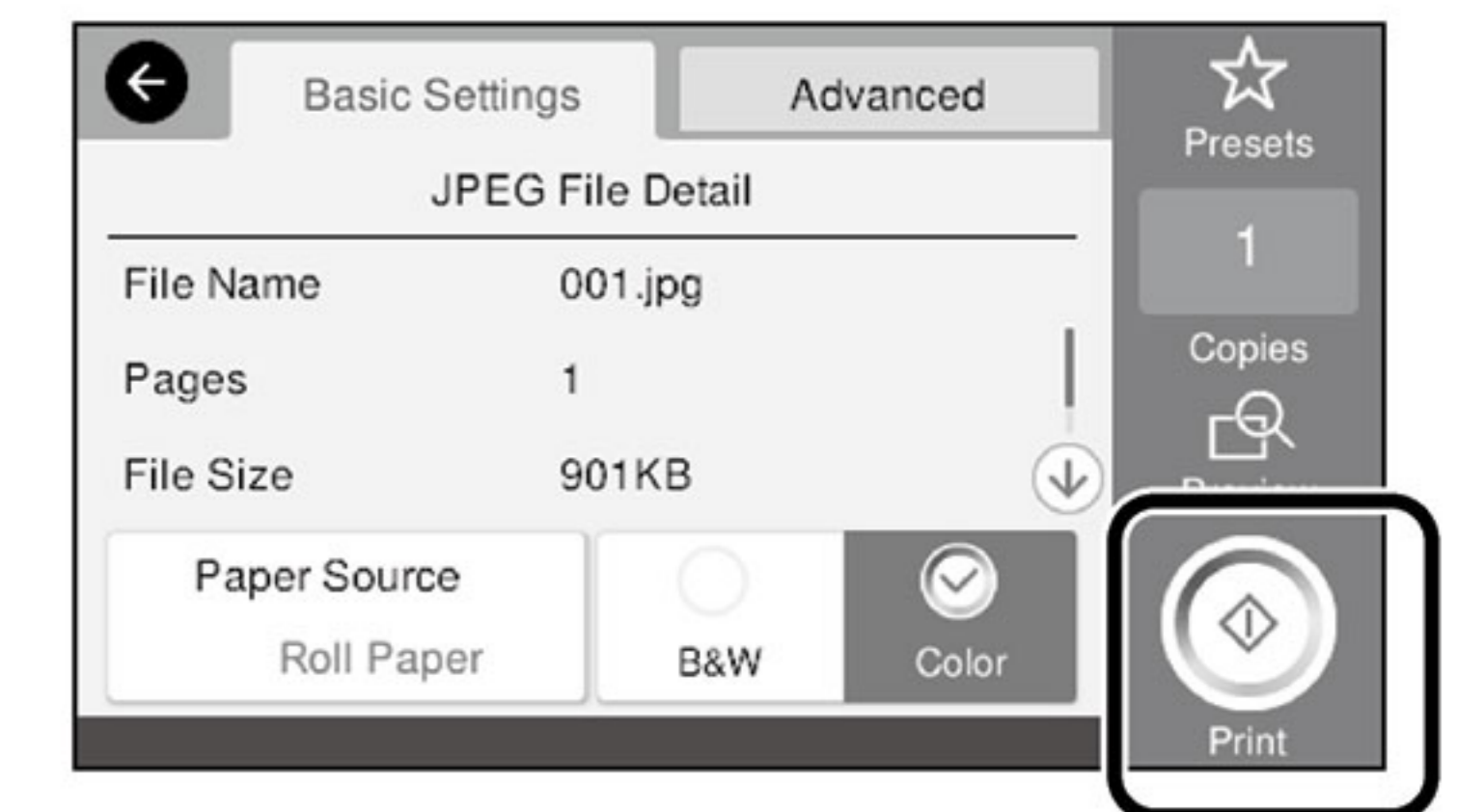


D เลือกพิมพ์ขาวดำ (B&W) หรือพิมพ์สี (Color)



หากไฟล์ที่คุณเลือกเป็นไฟล์ JPEG คุณสามารถตรวจสอบภาพก่อนการพิมพ์ ได้ที่คำสั่ง **Preview**

E คลิกคำสั่ง **Print**



ลิขสิทธิ์และเครื่องหมายการค้า

ห้ามเก็บในระบบ คัดลอก ทำซ้ำ หรือส่งต่อ เนื้อหาส่วนใดส่วนหนึ่งของคู่มือฉบับนี้ ไม่ว่าในรูปแบบใดๆ ทั้งทางอิเล็กทรอนิกส์ ทางระบบเครื่อง การถ่ายเอกสาร การบันทึก หรืออื่นๆ โดยไม่ได้รับความยินยอมเป็นลายลักษณ์อักษรจากบริษัท Seiko Epson Corporation เนื้อหาทั้งหมดในคู่มือฉบับนี้ไว้ใช้สำหรับเครื่องพิมพ์ Epson เท่านั้น โดย Epson จะไม่รับผิดชอบใดๆ ในการนำข้อมูลในคู่มือฉบับนี้ ไปใช้กับเครื่องพิมพ์อื่นๆ

บริษัท Seiko Epson Corporation และบริษัทในเครือ จะไม่มีการผูกพันในการรับประกันความเสียหาย สูญเสีย หรือค่าใช้จ่ายใดๆ อันเนื่องมาจากการใช้ร่วมกับสินค้าของบริษัทอื่นๆ และส่งผลให้เกิดอุบัติเหตุ การใช้ผิดวิธี หรือ สาเหตุอื่นๆ รวมถึงการปรับเปลี่ยน แก๊ส หรือใช้งานผิดประเภท (ยกเว้นสหรัฐอเมริกา) หรือการไม่ปฏิบัติตามวิธีการใช้งาน และซ่อมบำรุงของบริษัท Seiko Epson Corporation

บริษัท Seiko Epson Corporation จะไม่รับผิดชอบความเสียหาย หรือปัญหา อันเกิดมาจากการใช้งานที่นอกเหนือจากที่ระบุไว้ใน Original Epson Products หรือ Epson Approved Products ของบริษัท Seiko Epson Corporation

บริษัท Seiko Epson Corporation จะไม่รับผิดชอบความเสียหาย ในกรณีที่เกิดจากไฟฟ้าลัดวงจร อันเนื่องมาจากการใช้สายไฟ หรือสายเคเบิลที่นอกเหนือจากที่ระบุไว้ใน Epson Approved Products ของบริษัท Seiko Epson Corporation

EPSON, EPSON EXCEED YOUR VISION, EXCEED YOUR VISION และโลโก้ ได้ถูกจดทะเบียนเป็นเครื่องหมายทางการค้าของบริษัท Seiko Epson Corporation

Microsoft®, Windows®, และ Windows Vista® ได้ถูกจดทะเบียนเป็นเครื่องหมายทางการค้าของบริษัท Microsoft Corporation

Mac, macOS, OS X, Bonjour, Safari, และ AirPrint เป็นเครื่องหมายทางการค้าของบริษัท Apple Inc., และได้ถูกจดทะเบียนในประเทศสหรัฐอเมริกา และในต่างประเทศ

HP-GL/2® และ HP RTL® ได้ถูกจดทะเบียนเป็นเครื่องหมายการค้าของบริษัท Hewlett-Packard Corporation

AutoCAD ได้ถูกจดทะเบียนเป็นเครื่องหมายการค้าของบริษัท Autodesk, Inc., และ/หรือ บริษัทในเครือ และ/หรือ บริษัทลูก ในประเทศสหรัฐอเมริกา และในต่างประเทศ

หมายเหตุ: สินค้าอื่นๆ ที่ถูกระบุในคู่มือฉบับนี้ ใช้เพื่อการยกตัวอย่าง หรือกล่าวอ้างถึงเท่านั้น ซึ่งอาจเป็นเครื่องหมายการค้าของบริษัทอื่นๆ Epson ปฏิเสธสิทธิ์ในการครอบครองดังกล่าว

© 2018 Seiko Epson Corporation. All rights reserved

นิยามของสัญลักษณ์

c Important	ข้อสำคัญ จะต้องปฏิบัติตาม เพื่อหลีกเลี่ยงการเกิดความเสียหายต่อเครื่องพิมพ์
U	ข้อบ่งชี้ เพื่อเป็นการอ้างอิง

คำอธิบายรุ่นผลิตภัณฑ์

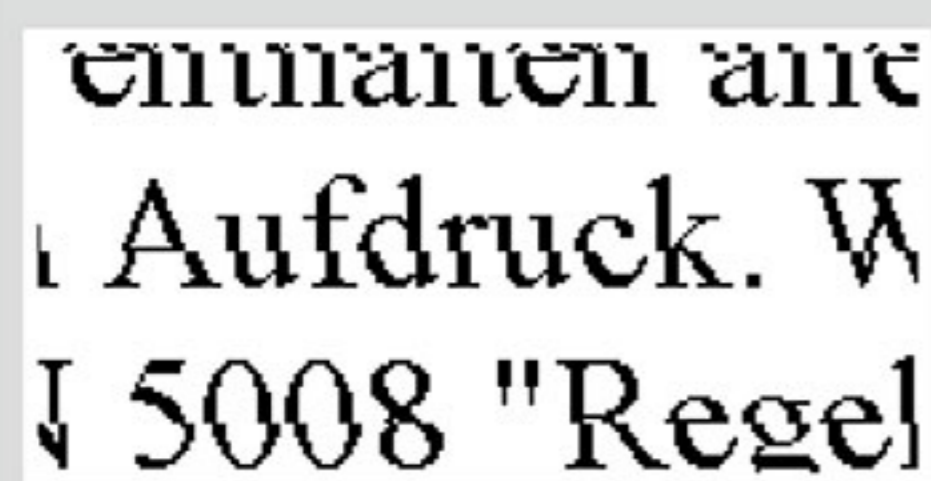
บางรุ่นที่ถูกระบุในคู่มือฉบับนี้ อาจไม่มีจำหน่ายในบางประเทศ

การแก้ไขคุณภาพเบื้องต้นของการพิมพ์

มีเส้นปรากฏ
ในแนวนอนหรือแนวตั้ง



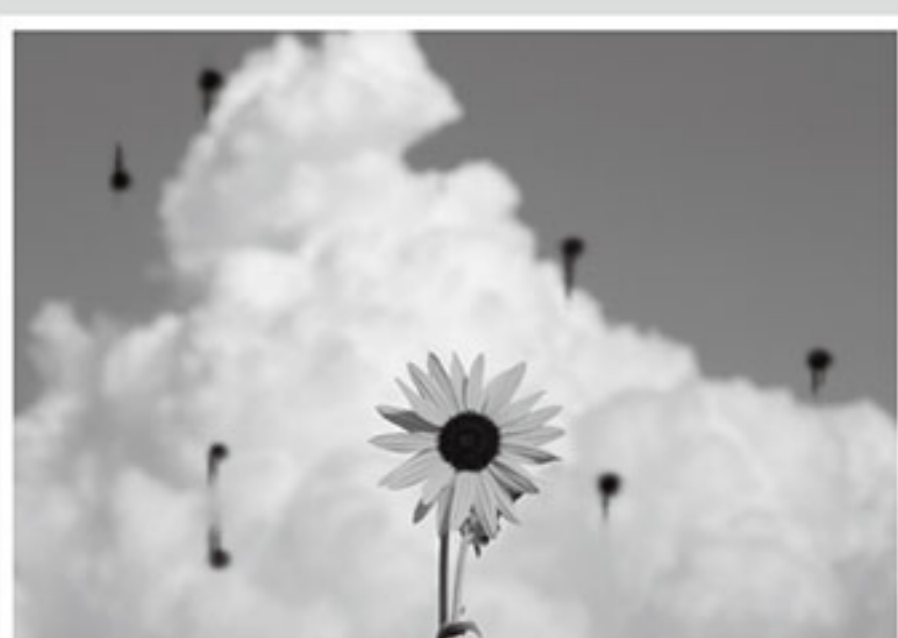
มีเส้นกับช่องปรากฏ
หรือตัวอักษรขาดหาย



มีรอยย่น รอยยับ
หรือสีไม่เท่ากัน ปรากฏ



รอยหมึกหยด



วิธีการแก้ไข

กรุณาคำตามวิธีการแก้ไขดังต่อไปนี้ เพื่อให้ได้ผลลัพธ์ที่ดีขึ้น โดยเริ่มจากสาเหตุที่
ต้องการใหม่อีกครั้ง

ตรวจสอบการตั้งค่าชนิดกระดาษ

คลิกคำสั่ง **"Paper Setting"** ในหน้าจอหลัก และตรวจสอบการตั้งค่าชนิดกระดาษ
ถ้าการตั้งค่ากระดาษไม่ถูกต้อง ให้เปลี่ยนการตั้งค่าชนิดกระดาษ หรือเลือกแหล่งที่มาให้ถูกต้อง
สำหรับการตั้งค่าชนิดกระดาษ ดูที่

"เตรียมความพร้อมสำหรับการพิมพ์ - "ตั้งค่าชนิดกระดาษและขนาดของกระดาษ" หน้า 5



ในกรณีที่งานพิมพ์ออกมายังไม่ดีขึ้น

ตั้งค่า Easy Adjustment

คลิกคำสั่ง **"Paper Setting"** ในหน้าจอหลัก และเลือก target paper source -
Media Adjust - Easy Adjustment แล้วปฏิบัติตามรายละเอียดขั้นตอนที่แสดงบนหน้าจอ



- ในกรณีที่มีข้อความ Error แสดงบนหน้าจอ
- หลังจากตั้งค่า Adjustment แล้ว แต่ยังไม่ได้คุณภาพที่ต้องการ

ตั้งค่า Paper Feed Adjustment หรือ Print Head Alignment

สามารถดูรายละเอียดเพิ่มเติมได้ที่ คู่มือการใช้งาน ฉบับออนไลน์

ดำเนินการทำความสะอาดหัวฉีด

คลิกคำสั่ง **"Settings"** ในหน้าจอหลัก - คำสั่ง **"Maintenance"** - และ **"Print Head Cleaning"**