

SC-T5100 Series / SC-T3100 Series SC-T5100N Series / SC-T3100N Series

คู่มือการใช้งาน

คู่มือการใช้งานเล่มนี้ มีรายละเอียดข้อมูลการใช้งานเครื่องพิมพ์ และฟังก์ชันที่ใช้งานบ่อย คุณสามารถดูคู่มือการใช้งานเพิ่มเติมฉบับออนไลน์ สำหรับดูรายละเอียดเพิ่มเติมการใช้งานได้

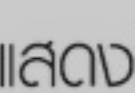
การใช้งานหน้าจอหลัก.....	2
เตรียมความพร้อมเครื่องพิมพ์.....	4
การพิมพ์งานเขียนแบบ (CAD Drawings).....	6
การพิมพ์ป้ายโฆษณา (Banners).....	8
สิ่งพิมพ์งานขนาดอื่นๆ.....	10
สิ่งพิมพ์งานจากภายนอกสำนักงาน.....	12

การใช้งานหน้าจอหลัก

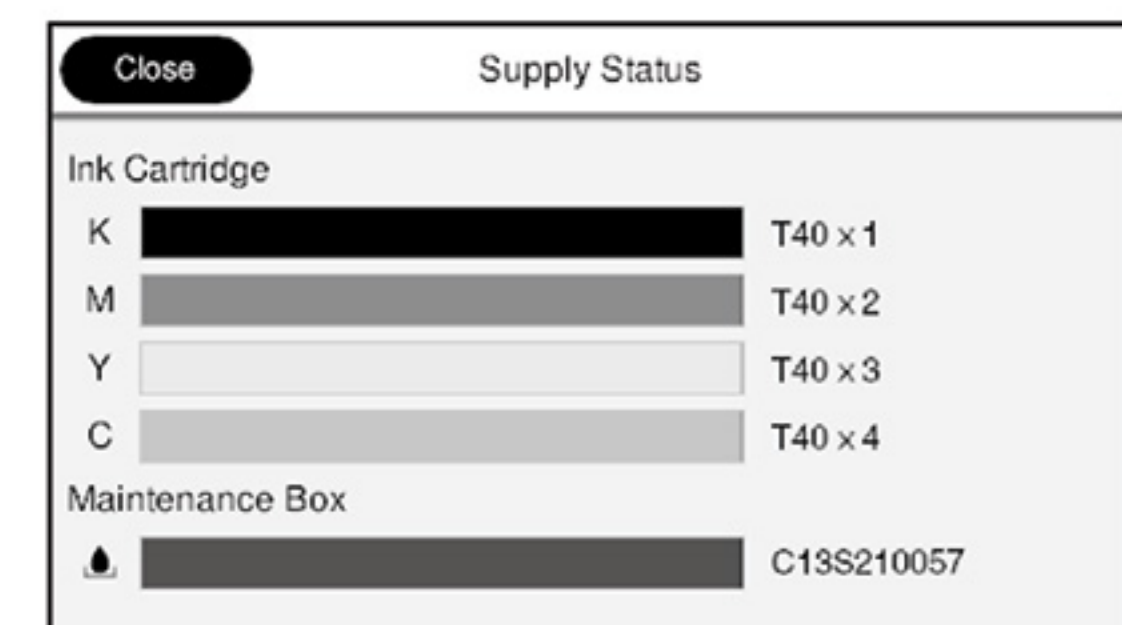
เครื่องพิมพ์จะแสดงหน้าจอการใช้งานหลัก หลังการเปิดเครื่อง
คุณสามารถดูวิธีการใช้งานต่างๆ ในหน้าจอการใช้งานหลัก ได้ดังนี้

ปริมาณหมึกที่เหลืออยู่ และปริมาณที่คาดการณ์ว่าสามารถใช้ได้

ปริมาณหมึกที่ใช้ไป หรือกล่องบำรุงรักษาเต็ม เก่งบาร์นั้นๆ จะลดลงตามปริมาณที่เหลืออยู่

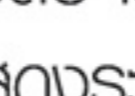
เมื่อสัญลักษณ์  แสดงที่เก่งบาร์ หมายถึง คุณต้องเตรียมเปลี่ยนหมึก หรือกล่องบำรุงรักษา โดยคุณสามารถพิมพ์ต่อไปได้ จนกว่าจะต้องเปลี่ยน




 **คลิกที่ไอคอนนี้ ...**



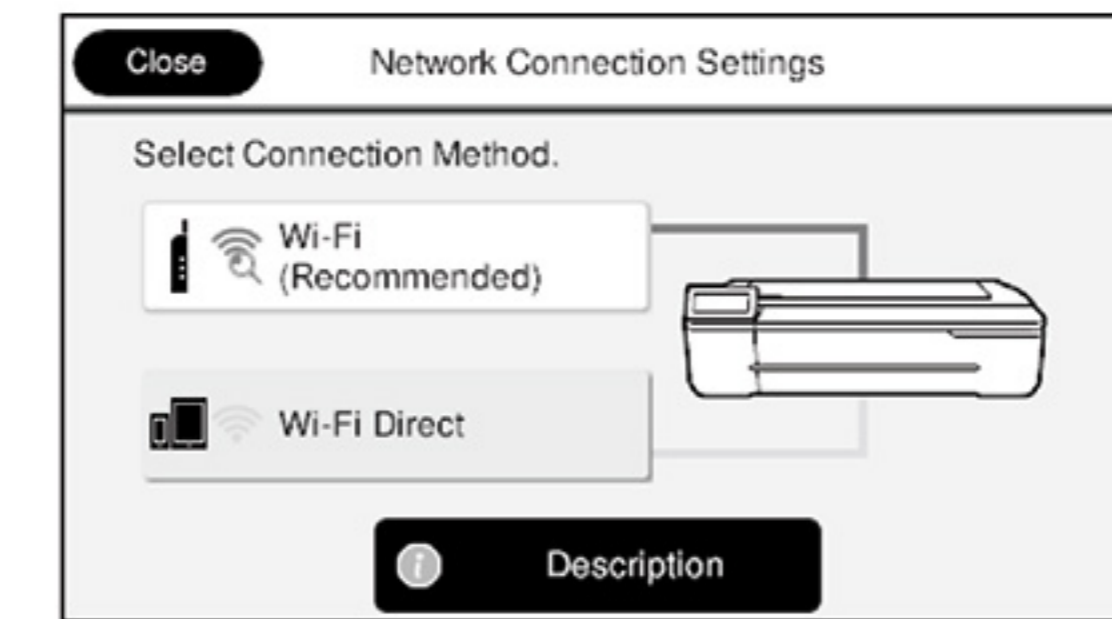
คุณสามารถเห็นหมายเลขการใช้งานได้ที่นี้

สถานะการเชื่อมต่อเครือข่าย

สัญลักษณ์จะเปลี่ยนไป ตามวิธีการเชื่อมต่อ โดยถ้าหากมีการเชื่อมต่อสัญลักษณ์  จะเปลี่ยนเป็นสีฟ้า และแสดงระดับความแรงของสัญญาณการเชื่อมต่อ

 **Wired (Ethernet)**  **Wi-Fi (Wireless)**
 **Wi-Fi Direct**

 **คลิกที่ไอคอนนี้ ...**



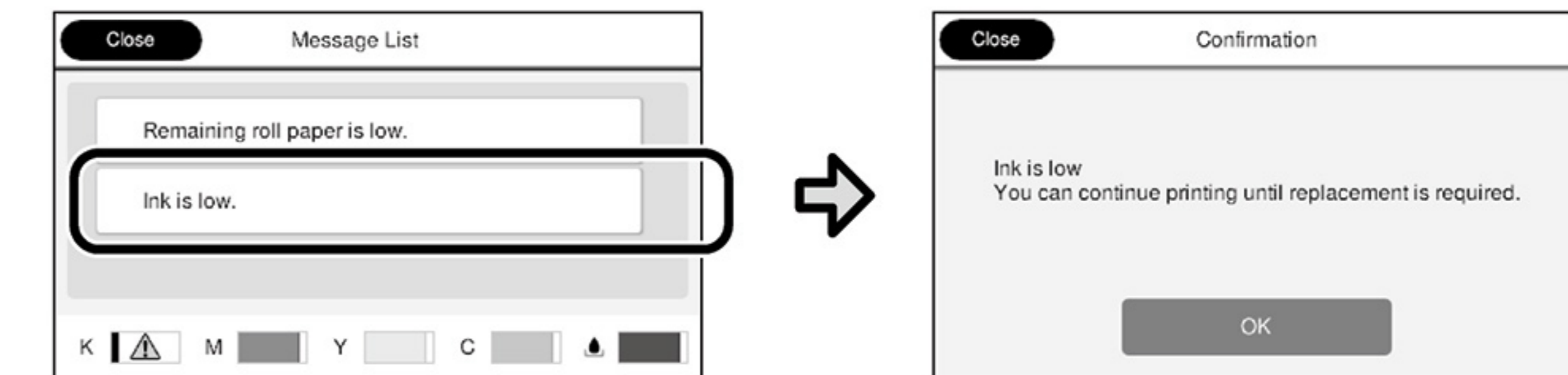
คุณสามารถเปลี่ยนวิธีการเชื่อมต่อได้

สำหรับรายละเอียดเพิ่มเติมของการเชื่อมต่อโดยตรงกับ Wi-Fi ดูที่ "สิ่งพิมพ์งานภายนอกสำนักงาน" หน้า 12

แสดงจำนวนการแจ้งเตือน

สัญลักษณ์นี้จะแสดงการแจ้งเตือนต่างๆ เช่น ปริมาณระดับน้ำหมึกต่ำ

 **คลิกที่ไอคอนนี้ ...**

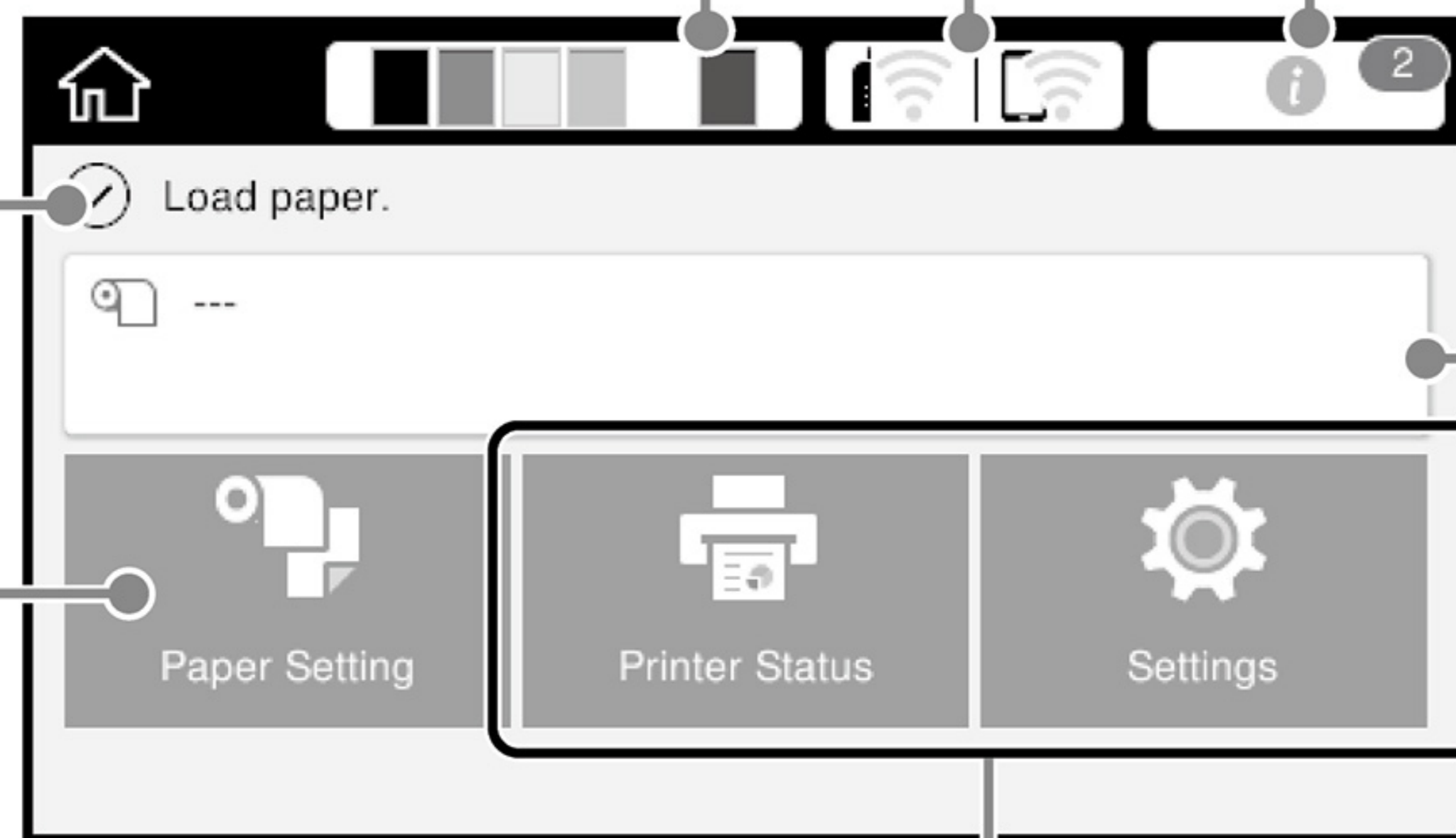


รายการการแจ้งเตือนจะแสดงที่นี่ โดยคุณสามารถดูวิธีการจัดการได้ในแต่ละรายการ

หากคุณแก้ไขเสร็จตามขั้นตอน รายการแจ้งเตือนนั้นจะหายไป

สถานะปัจจุบันของเครื่องพิมพ์

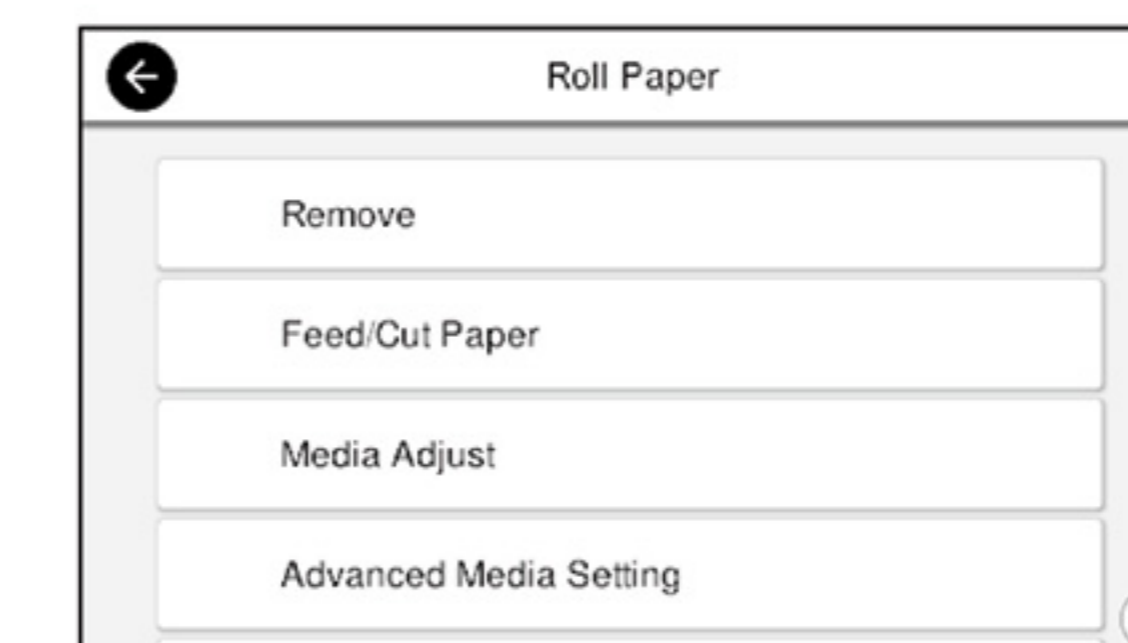
คลิกที่นี่เพื่อ บ่อนกระดาษ หรือนำกระดาษออก ดูเพิ่มเติมได้ที่ "เตรียมความพร้อมของเครื่องพิมพ์" หน้า 4



รายละเอียดของกระดาษม้วน

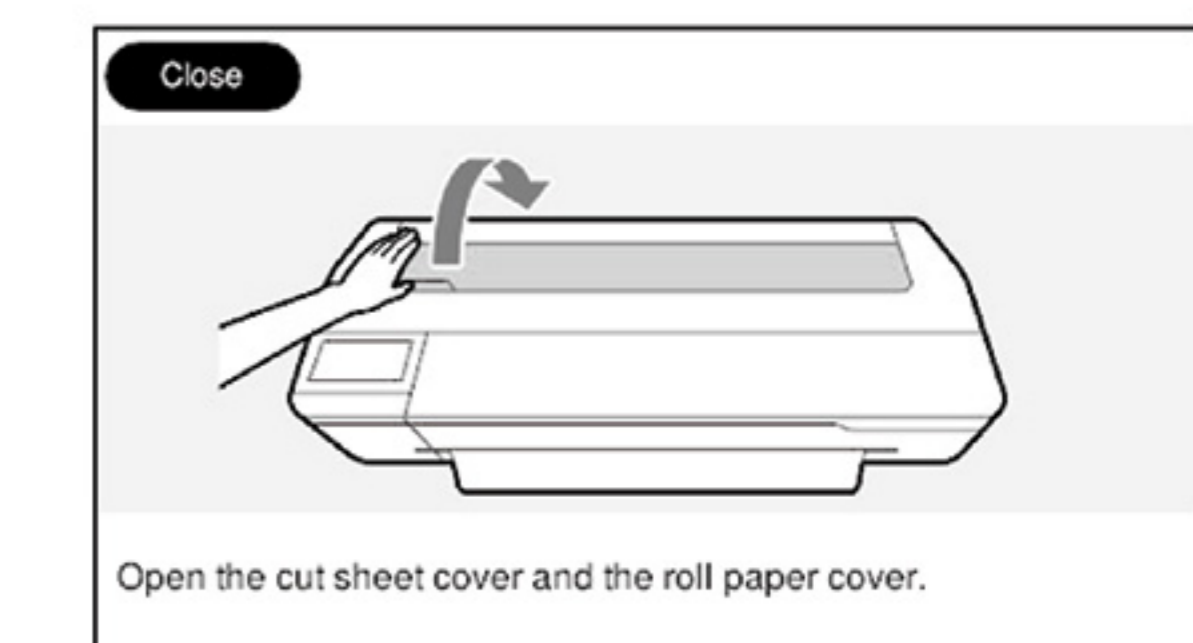
ชนิดและความกว้างของกระดาษม้วนที่ตั้งค่าไว้ จะแสดงที่นี่

 **คลิกที่นี่**
หลังจากใส่กระดาษม้วน



คุณสามารถจัดการต่างๆ ได้ เช่น เปลี่ยนกระดาษม้วน

 **คลิกที่นี่**
ก่อนใส่กระดาษม้วน

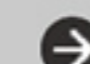


รายละเอียดวิธีการเปลี่ยนกระดาษม้วน จะแสดงที่นี่

คลิกเพื่อตรวจสอบสถานะเครื่องพิมพ์ หรือเปลี่ยนการตั้งค่า

เมื่อคุณเชื่อมต่อกับเครื่องสแกน Epson (เฉพาะรุ่น) ปุ่ม Enlarged Copy จะปรากฏขึ้น



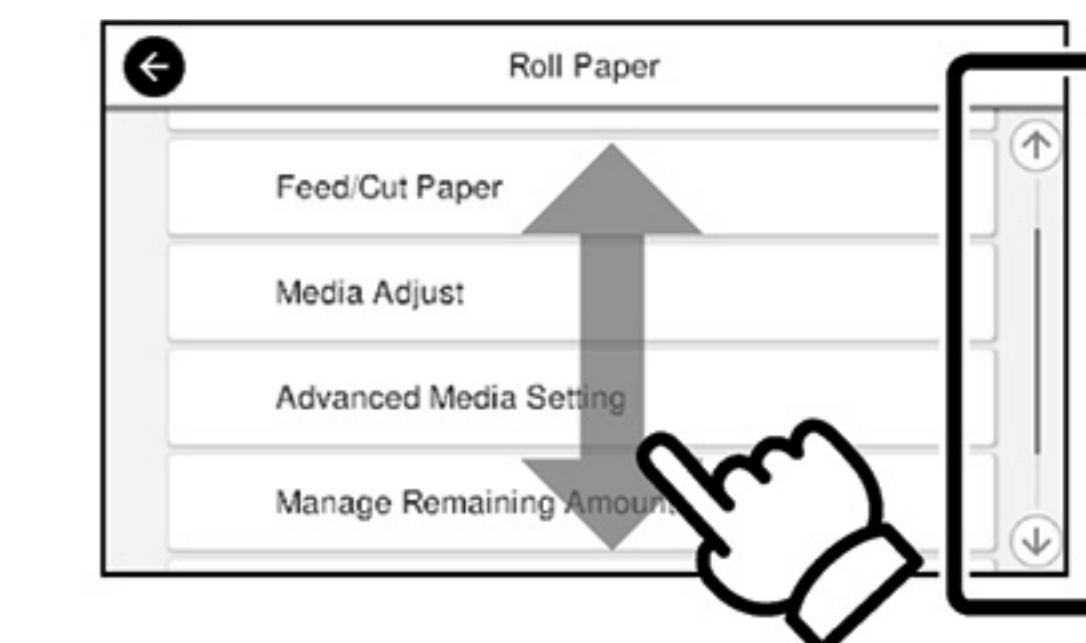
ปุ่มการตั้งค่า (Settings) จะปรากฏขึ้นหลังคลิก 

วิธีการใช้งานหน้าจอควบคุม

คลิก (สัมผัส)



เลื่อนขึ้นลง



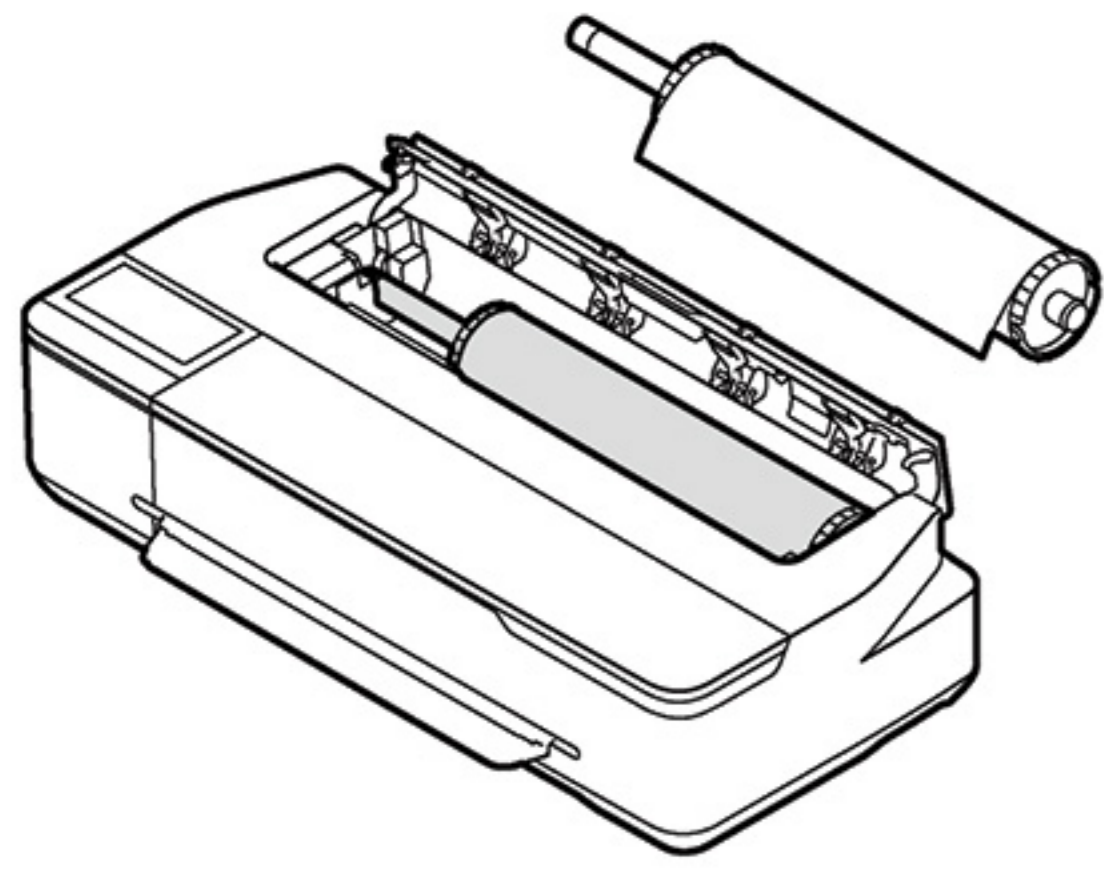
แถบเลื่อนจะขึ้นลง ตามการเลื่อนของคุณ

เตรียมความพร้อมเครื่องพิมพ์

หน้าต่อไปนี้จะอธิบายวิธีการเตรียมความพร้อมเครื่องพิมพ์ก่อนการใช้งานกรุณาทำตามคำแนะนำ เพื่อให้ได้ผลลัพธ์ที่ดีที่สุด

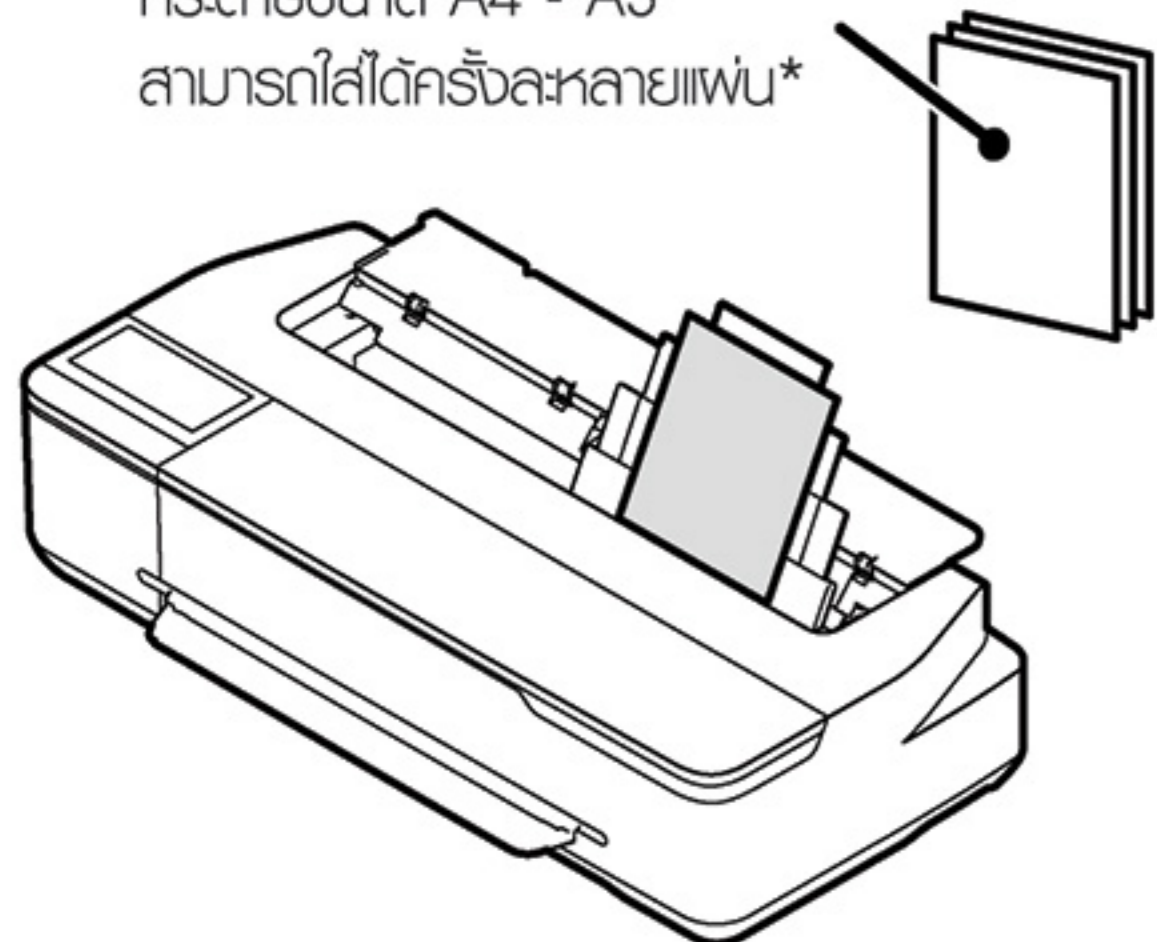
ตรวจสอบตำแหน่งของกระดาษม้วน

กระดาษม้วน



การป้อนกระดาษอัตโนมัติ

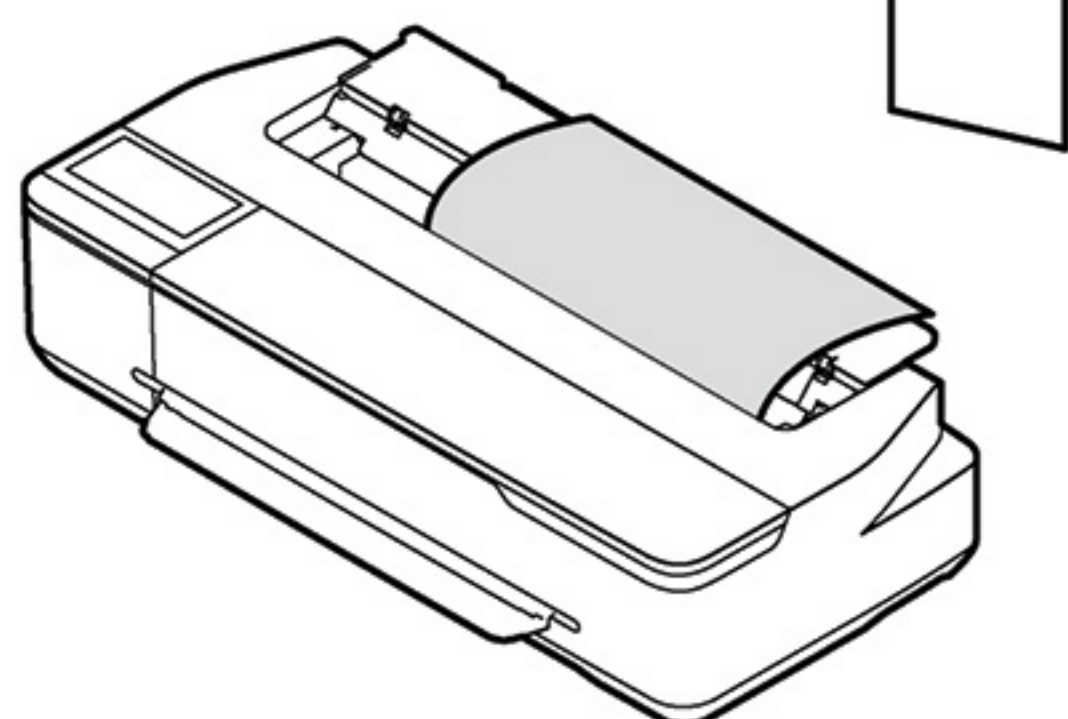
กระดาษขนาด A4 - A3 สามารถใส่ได้ครั้งละหลายแผ่น*



*จำนวนกระดาษที่ใส่ได้ ขึ้นอยู่กับชนิดกระดาษนั้นๆ

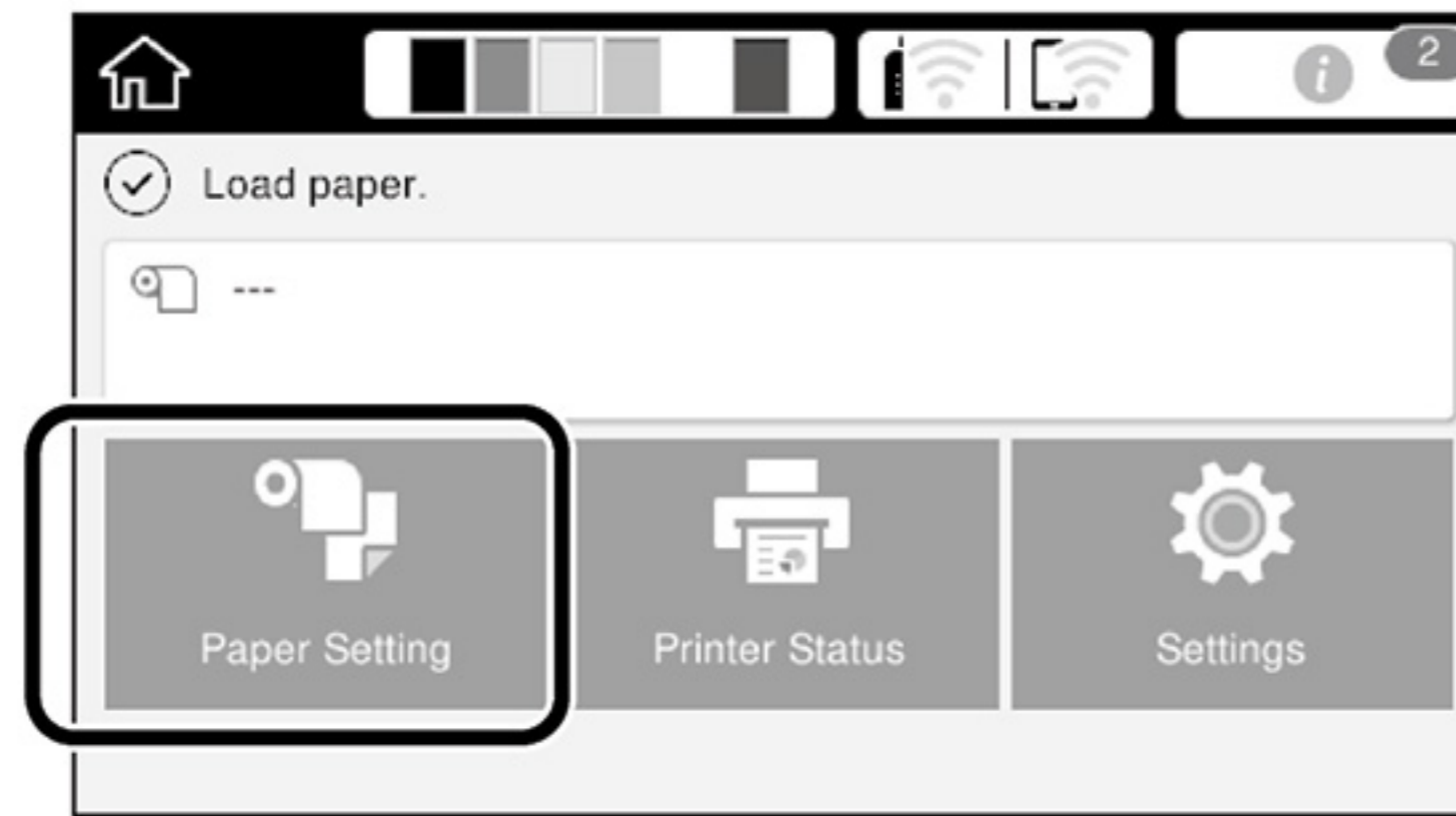
กระดาษขนาดอื่นๆ (1 แผ่น)

สามารถใส่ได้ครั้งละ 1 แผ่น สำหรับขนาดตั้งแต่ A4 จนถึงขนาดที่กำหนด

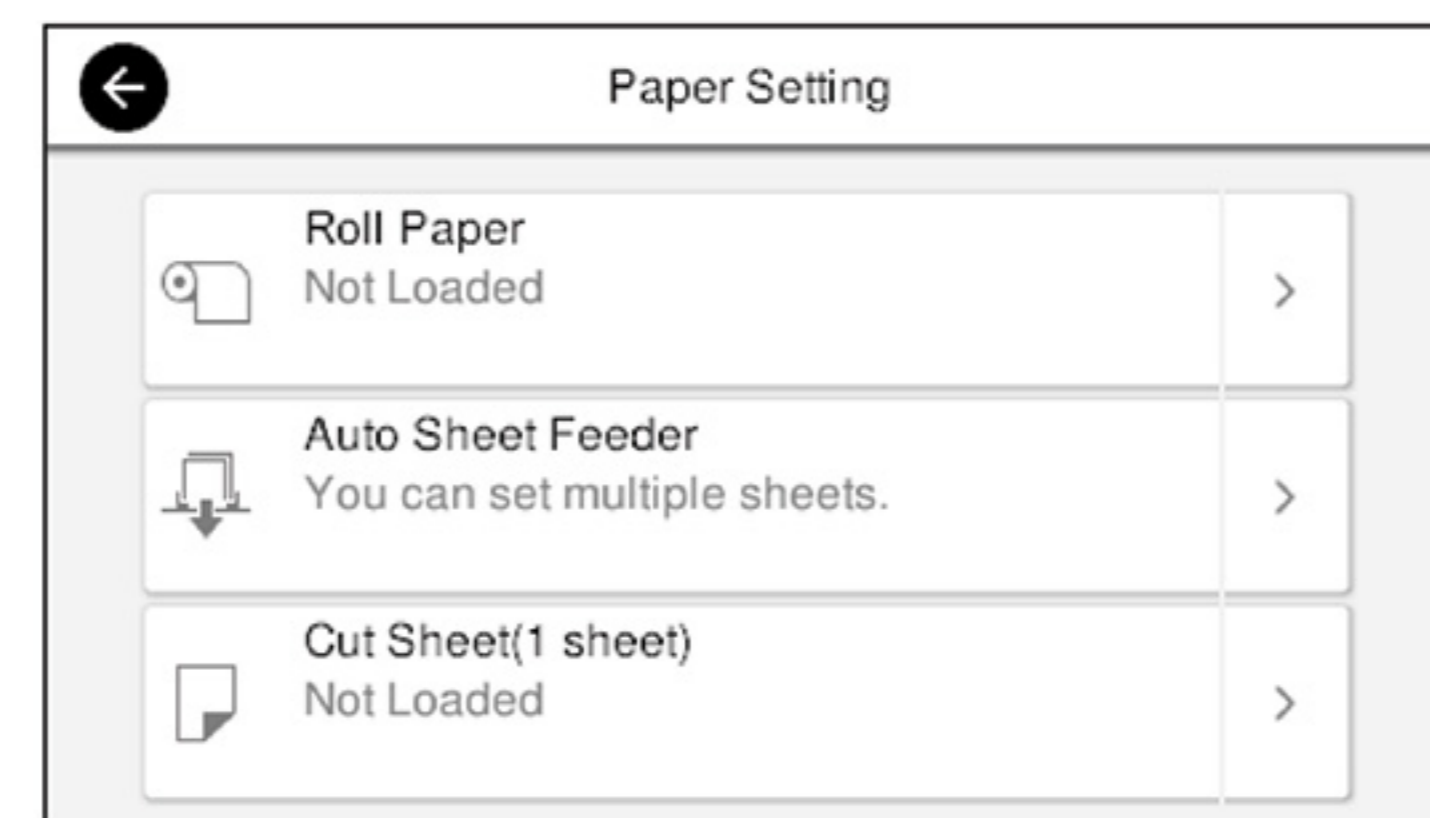


ป้อนกระดาษตามรายละเอียดวิธีที่แสดงบนหน้าจอ

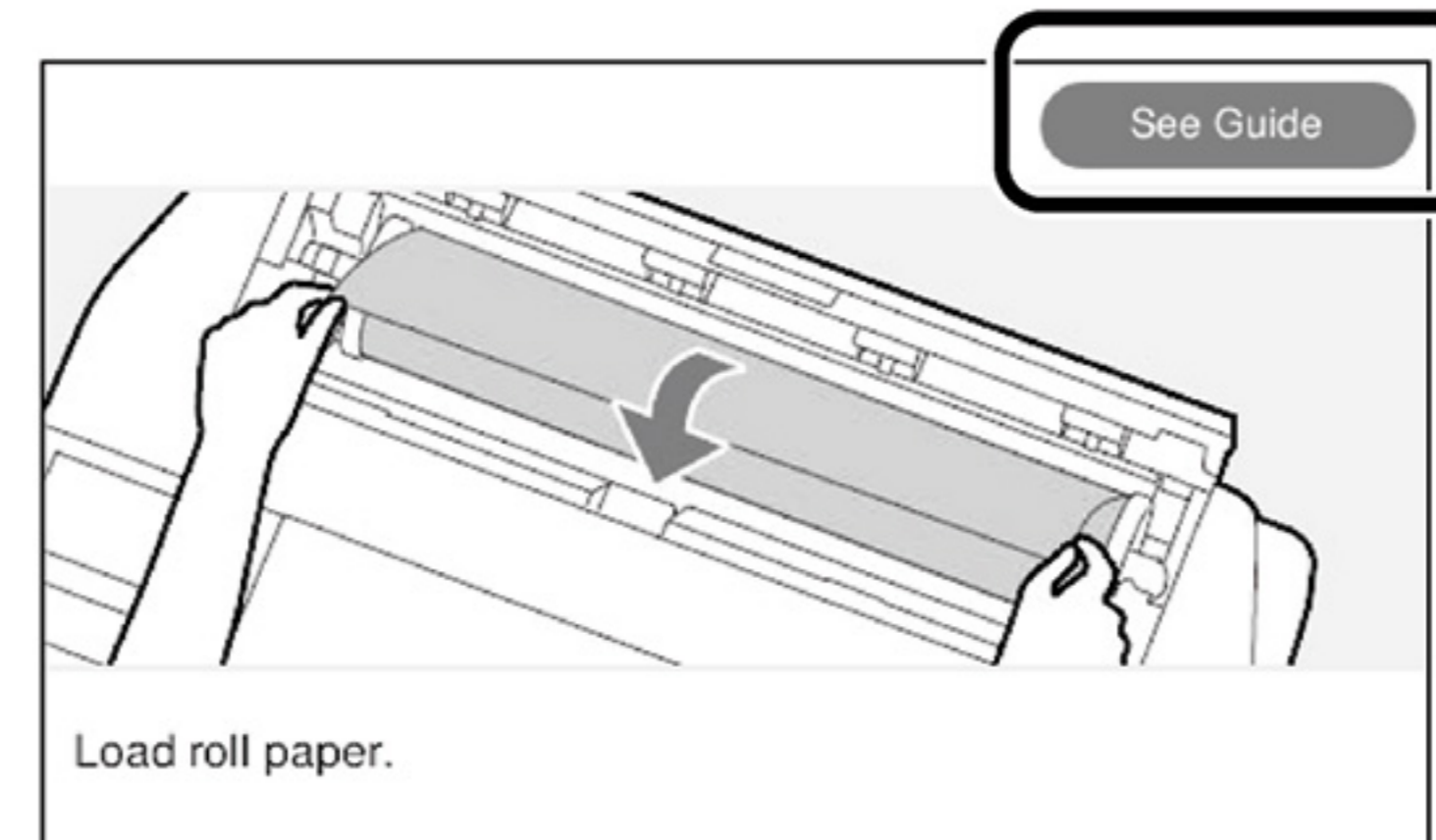
A คลิก การตั้งค่ากระดาษ (Paper Setting)



B เลือกชนิดกระดาษที่คุณต้องการ



C คลิก ดูเพิ่มเติม (See Guide) ที่หน้าจอ เพื่อดูรายละเอียดวิธีการเพิ่มเติม

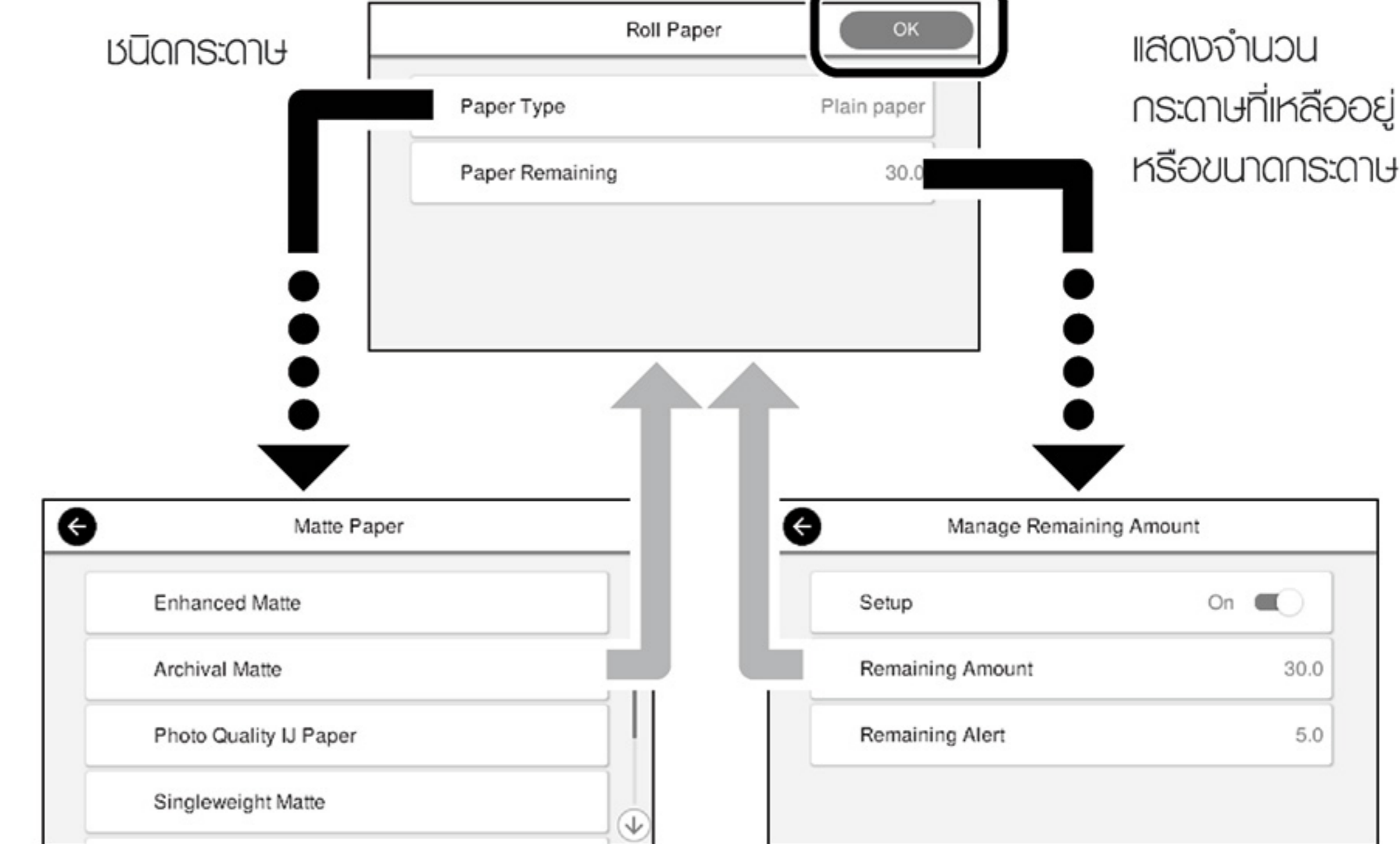


เมื่อ คำว่า "ใส่กระดาษ (Load paper)" หรือ "เตรียมพร้อม (Ready)" แสดงบนหน้าจอ คุณสามารถเปิดฝาครอบช่องใส่กระดาษ แล้วใส่กระดาษขนาดอื่นๆ ที่ต้องการลงในเครื่องพรินเตอร์ โดยคุณต้องมั่นใจว่าเลือกหัวข้อ กระดาษขนาดอื่นๆ (1 แผ่น) หรือ Cut Sheet (1 แผ่น) ในขั้นตอนที่ 2 แล้วจึงใส่กระดาษที่ต้องการไปเช่นนั้น เครื่องพรินเตอร์จะไม่สามารถตรวจพบกระดาษที่คุณใส่ได้

ตั้งค่าชนิดและขนาดกระดาษ

การตั้งค่าจะแตกต่างกันไป ตามชนิดของกระดาษ หากคุณเลือกชนิดกระดาษ หรือขนาดไม่เหมาะสมกับกระดาษที่คุณใส่ อาจทำให้กระดาษติด หมึกเลอะ: หรือไม่สามารถพิมพ์ได้

กด OK หลังจากที่คุณตั้งค่าเรียบร้อยแล้ว



คุณมีเวลาเลือกการตั้งค่ากระดาษ 90 วินาที ก่อนระบบจะเริ่มตั้งกระดาษ

กระดาษชนิดพิเศษของ Epson

เลือกชนิดกระดาษที่มีคำว่า Epson อยู่บนแพคเกจ

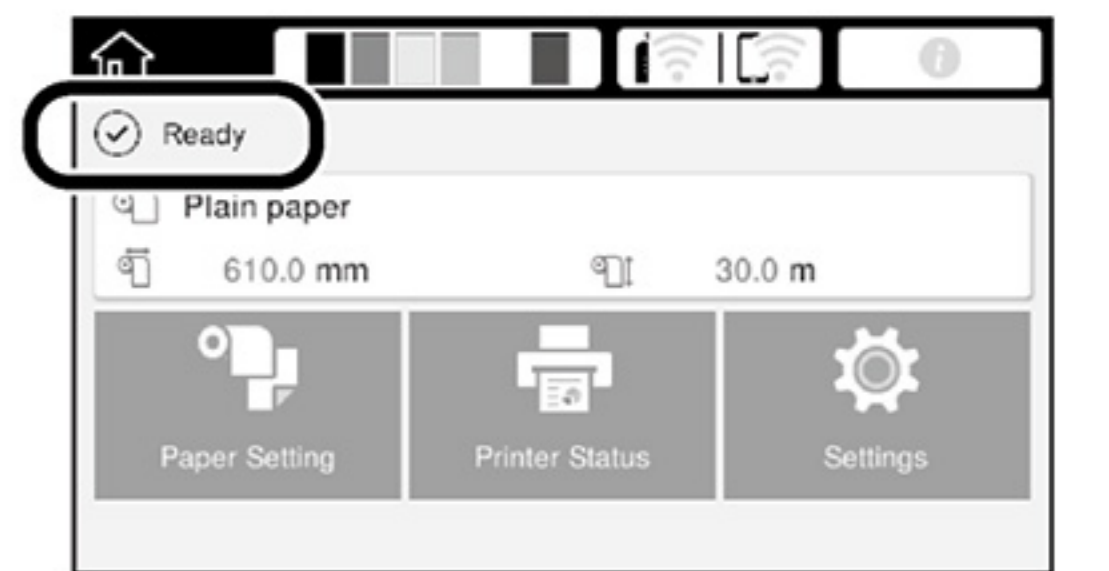
กระดาษชนิดอื่นๆ

เลือกชนิดกระดาษดังต่อไปนี้กระดาษทั่วไป

- กระดาษธรรมดา
- กระดาษเคลือบ (ทัวไป)
- กระดาษสำหรับพิมพ์ภาพถ่าย (ทัวไป)
- กระดาษแก้ว
- กระดาษลอกลาย
- ฟิล์มด้าน

พิมพ์

เมื่อคำว่า "เตรียมพร้อม (Ready)" แสดงขึ้น คุณสามารถเริ่มพิมพ์ได้ทันที



คุณสามารถใส่กระดาษม้วน แล้วใส่กระดาษขนาดอื่นๆ ในช่องใส่กระดาษอัตโนมัติได้ โดยสามารถเลือกชนิดกระดาษที่ต้องการพิมพ์ ได้จาก หน้าการสั่งพิมพ์

การพิมพ์งานเขียนแบบ (CAD Drawings)

การพิมพ์งานเขียนแบบ CAD หรือ GIS สามารถทำได้ 2 วิธีดังต่อไปนี้ ขึ้นอยู่กับความเหมาะสมของการพิมพ์นั้นๆ

ใช้ไดรเวอร์เครื่องพิมพ์

วิธีนี้เหมาะสมที่สุดสำหรับการพิมพ์งานเขียนแบบ เช่น รูปทิวทัศน์ และลักษณะภายนอกของตึก งานศิลปะคุณภาพสูง

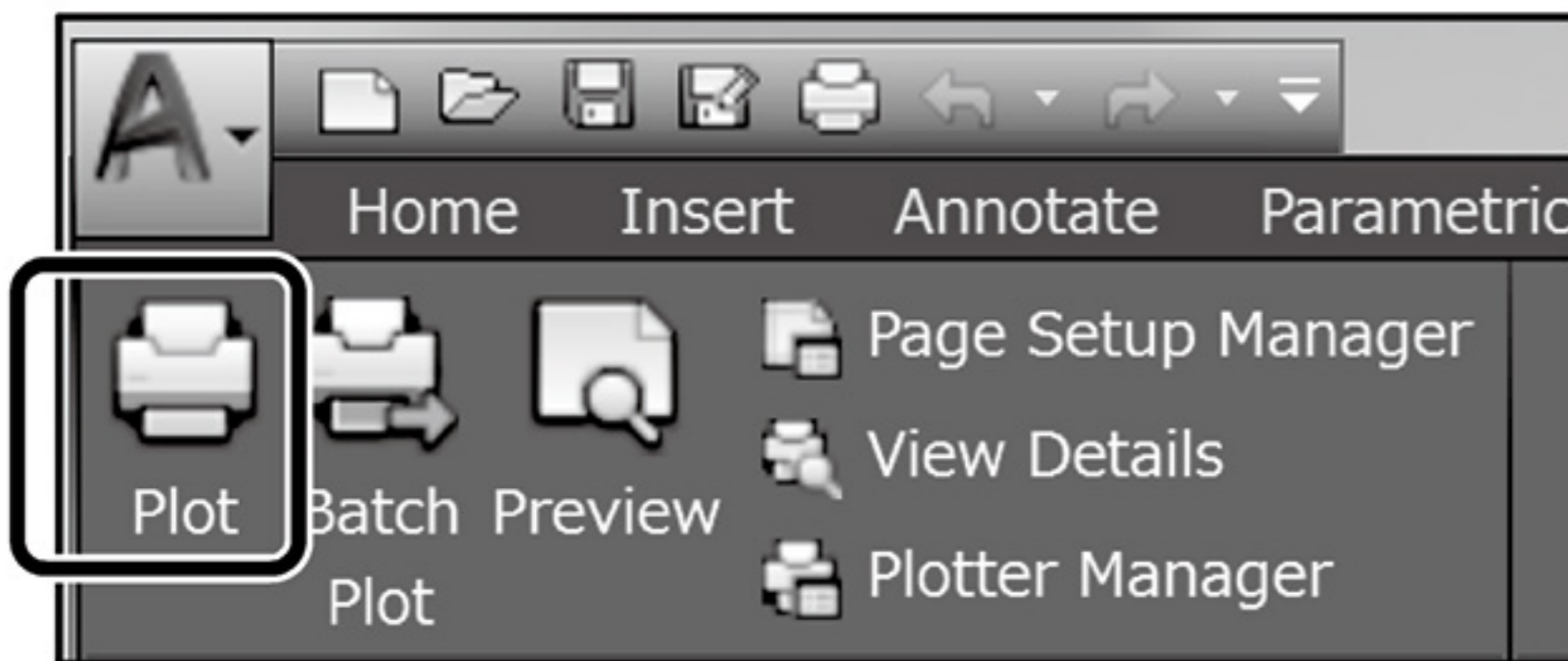


❗ ข้อสำคัญ

หากการพิมพ์สีของงานเขียนแบบไม่คมชัด คุณสามารถใช้ฟังก์ชัน HP-GL/2 หรือ HP RTL

วิธีดังต่อไปนี้ เหมาะสำหรับ โปรแกรม AutoCAD 2018

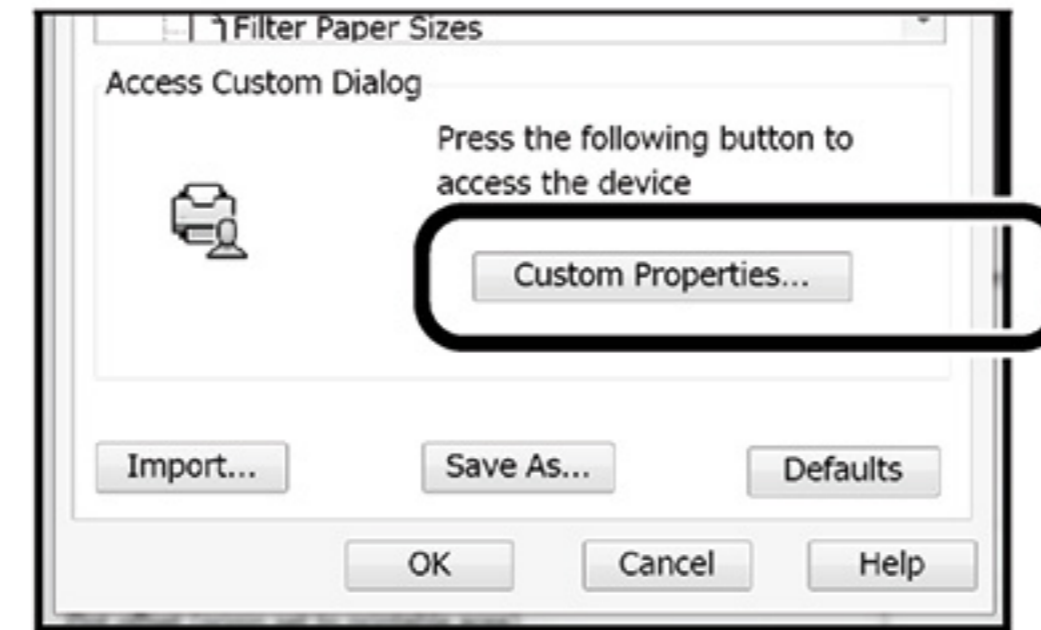
A คลิก Plot.



B เลือกเครื่องพิมพ์ ในหัวข้อ Printer/plotter แล้วเลือก Properties...



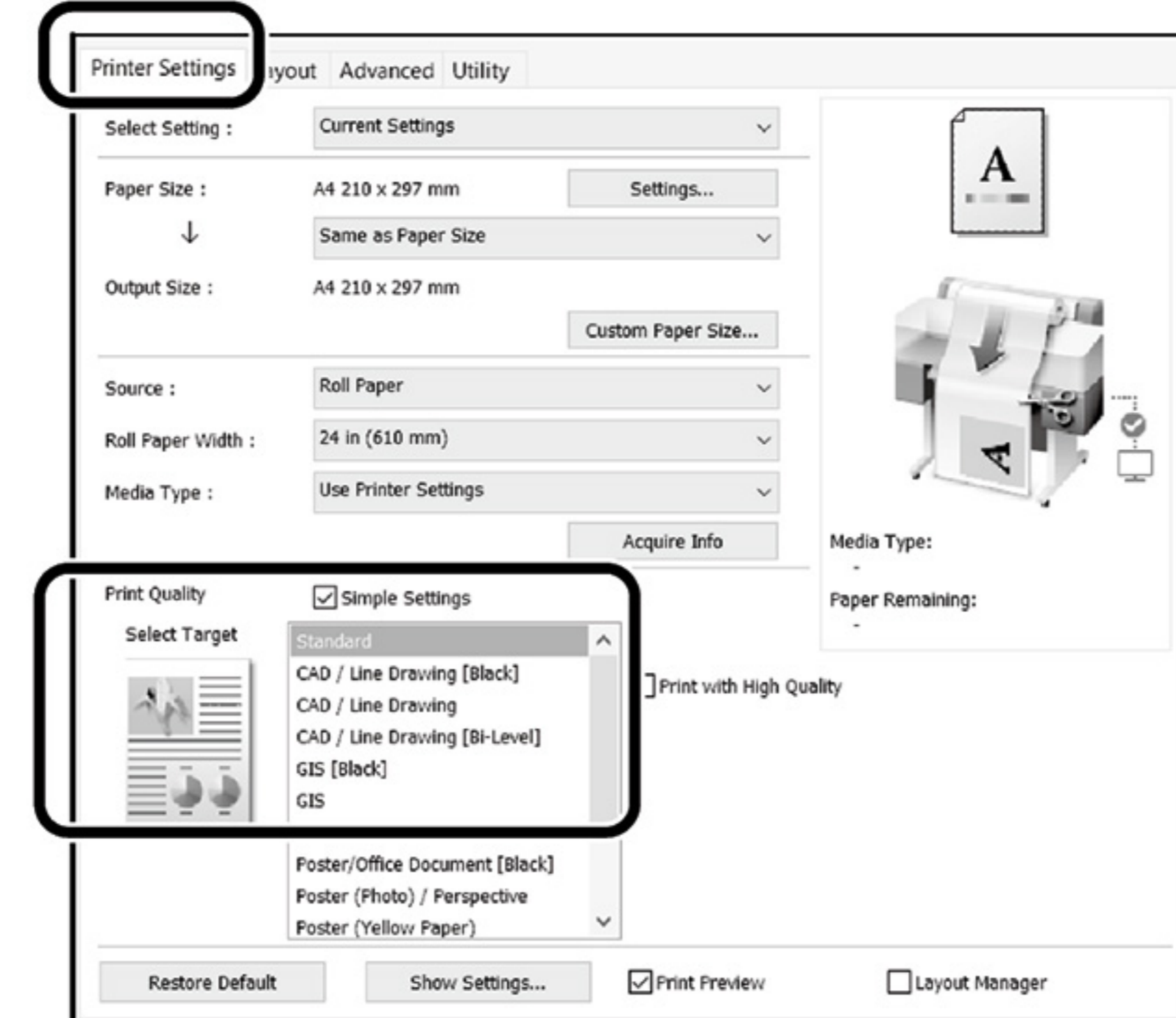
C เลือก Custom Properties



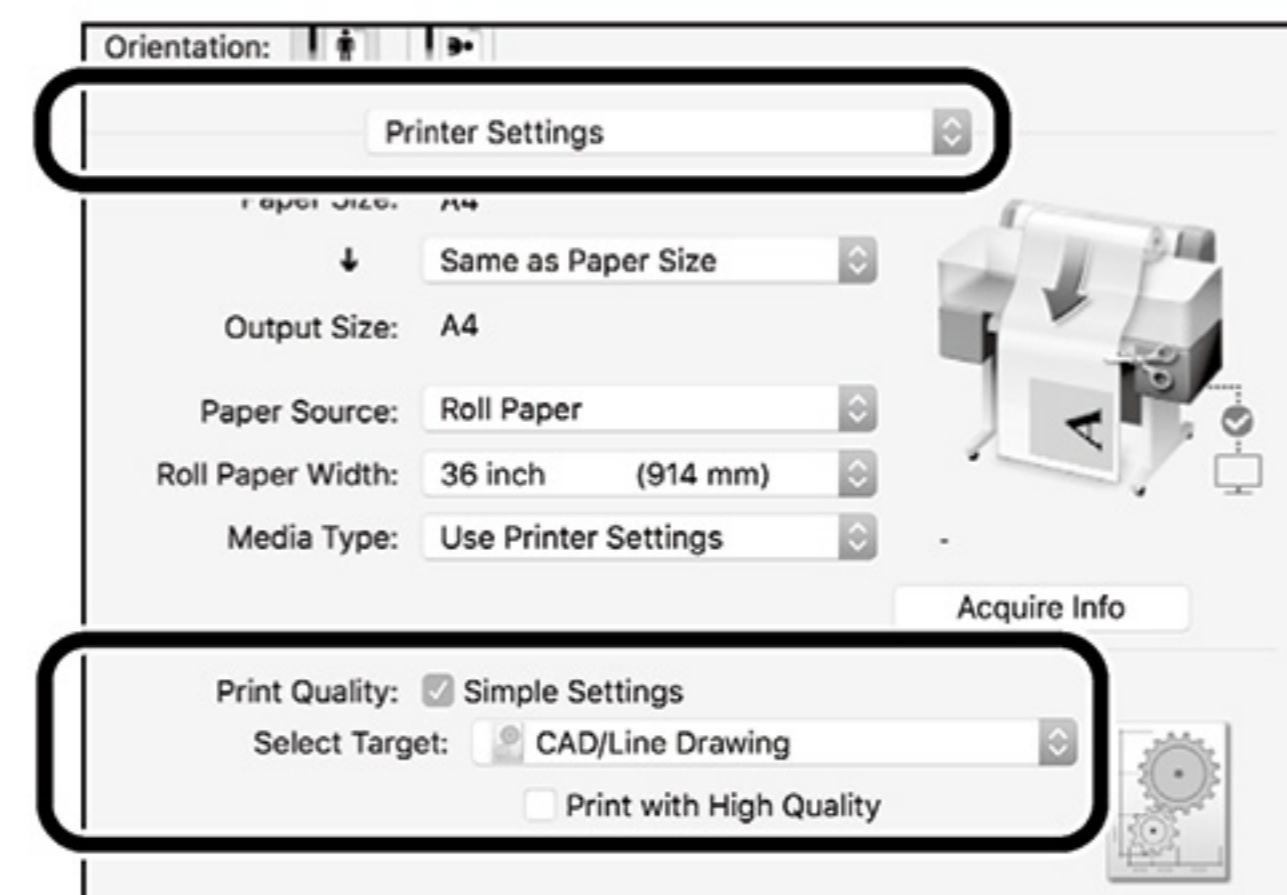
ชื่อเครื่องพิมพ์จะแสดงที่นี่

D เลือก CAD/Line Drawing ในแถบ Printer Setting

Windows

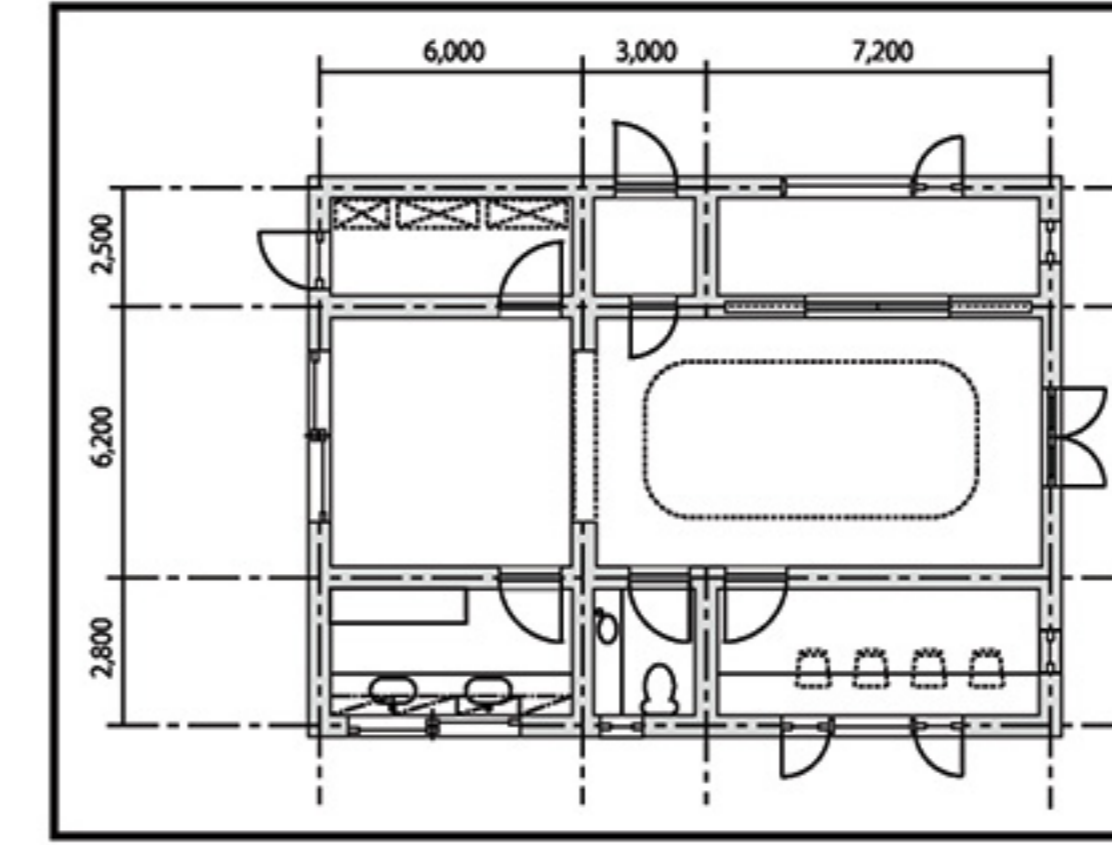


Mac



การใช้ฟังก์ชัน HP-GL/2 หรือ HP RTL

วิธีการพิมพ์นี้ เหมาะสำหรับการพิมพ์งานเขียนแบบ CAD หรือ GIS เช่น แผนที่ และ พิมพ์เขียว

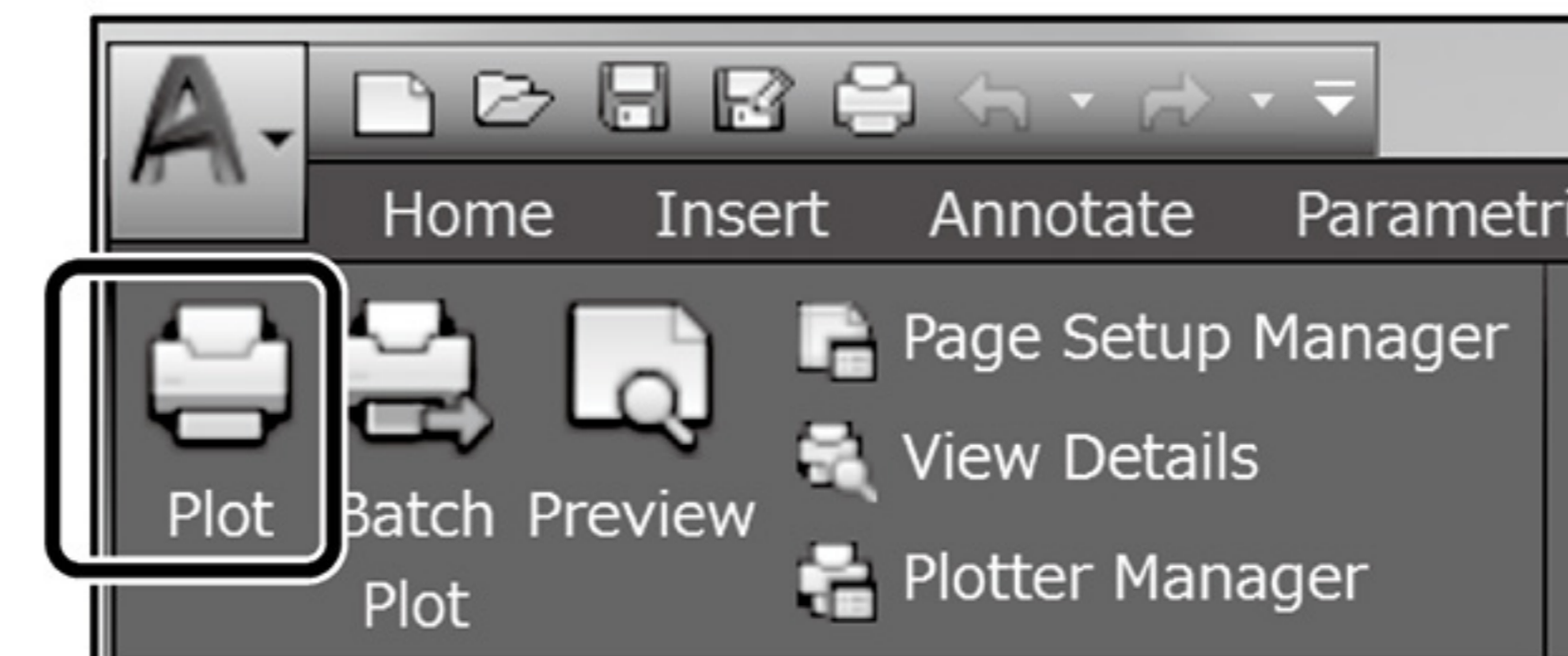


คุณสามารถสั่งพิมพ์ได้ จากแอปพลิเคชันที่สนับสนุนกับฟังก์ชัน HP-GL/2 (สามารถใช้ร่วมกับ HP DesignJet 750C) และฟังก์ชัน HP RTL

ค่าเริ่มต้นของกระดาษ คือ กระดาษม้วน และค่าเริ่มต้นของคุณภาพงานพิมพ์ คือ **แบบมาตรฐาน** หากต้องการเปลี่ยนการตั้งค่า ให้เปลี่ยนตั้งแต่การตั้งค่าเครื่องพิมพ์ ก่อนที่จะดำเนินการดังต่อไปนี้

วิธีการนี้ เหมาะสำหรับโปรแกรม AutoCAD 2018

A คลิก Plot.



B เลือกชื่อ Plotter ในคำสั่ง Printer/Plotter

(โดยเลือกชื่อให้สอดคล้องกับรุ่นตามด้านล่าง)

- รุ่น SC-T5100: HP DesignJet 750C C3196A
- รุ่น SC-T3100: HP DesignJet 750C C3195A
- รุ่น SC-T5100N: HP DesignJet 750C C3196A
- รุ่น SC-T3100N: HP DesignJet 750C C3195A



- ❑ ในกรณีที่พิมพ์ไม่ออกหรือข้อความไม่ชัด ให้คุณเปลี่ยนการตั้งค่า ดังนี้ Settings - General Settings - Printer Settings - Printing Language - USB (หรือ Network) - HP-GL/2 หากคำสั่งพิมพ์โดยใช้คำสั่งโปรแกรม Printer ให้เปลี่ยนการตั้งค่าจาก HP-GL/2 เป็น Auto
- ❑ ในกรณีที่คุณต้องการพิมพ์ลงบนกระดาษขนาดอื่น ๆ หรือเปลี่ยนการตั้งค่าของคุณภาพการพิมพ์ ให้คุณเลือก การตั้งค่า จากเมนูการตั้งค่าเครื่องพิมพ์ ดังนี้ Settings - General Settings - Printer Settings - Universal Print Settings
- ❑ ในกรณีที่คุณต้องการเปลี่ยนความกว้าง หรือสี ให้คุณเลือก การตั้งค่า จากเมนูการตั้งค่าเครื่องพิมพ์ ดังนี้ Settings - General Settings - Printer Settings - HP-GL/2 Unique Settings
- ❑ ในกรณีที่คุณต้องการพิมพ์โดยใช้กระดาษขนาดใหญ่กว่าที่กำหนด ใส่กระดาษที่ใหญ่กว่าที่ต้องการลงในเครื่องพิมพ์ และเปลี่ยนการตั้งค่าจากเมนูการตั้งค่าเครื่องพิมพ์ ดังนี้ Settings - General Settings - Printer Settings - Universal Print Settings - Page Margin Option - Oversize

การพิมพ์ป้ายโฆษณา (Banners)

หน้าต่อไปนี้จะอธิบายวิธีการขยาย และสั่งพิมพ์งานขนาดมาตรฐาน

ขั้นตอนการพิมพ์ป้ายโฆษณา

สร้างงานจากในแอปพลิเคชัน*



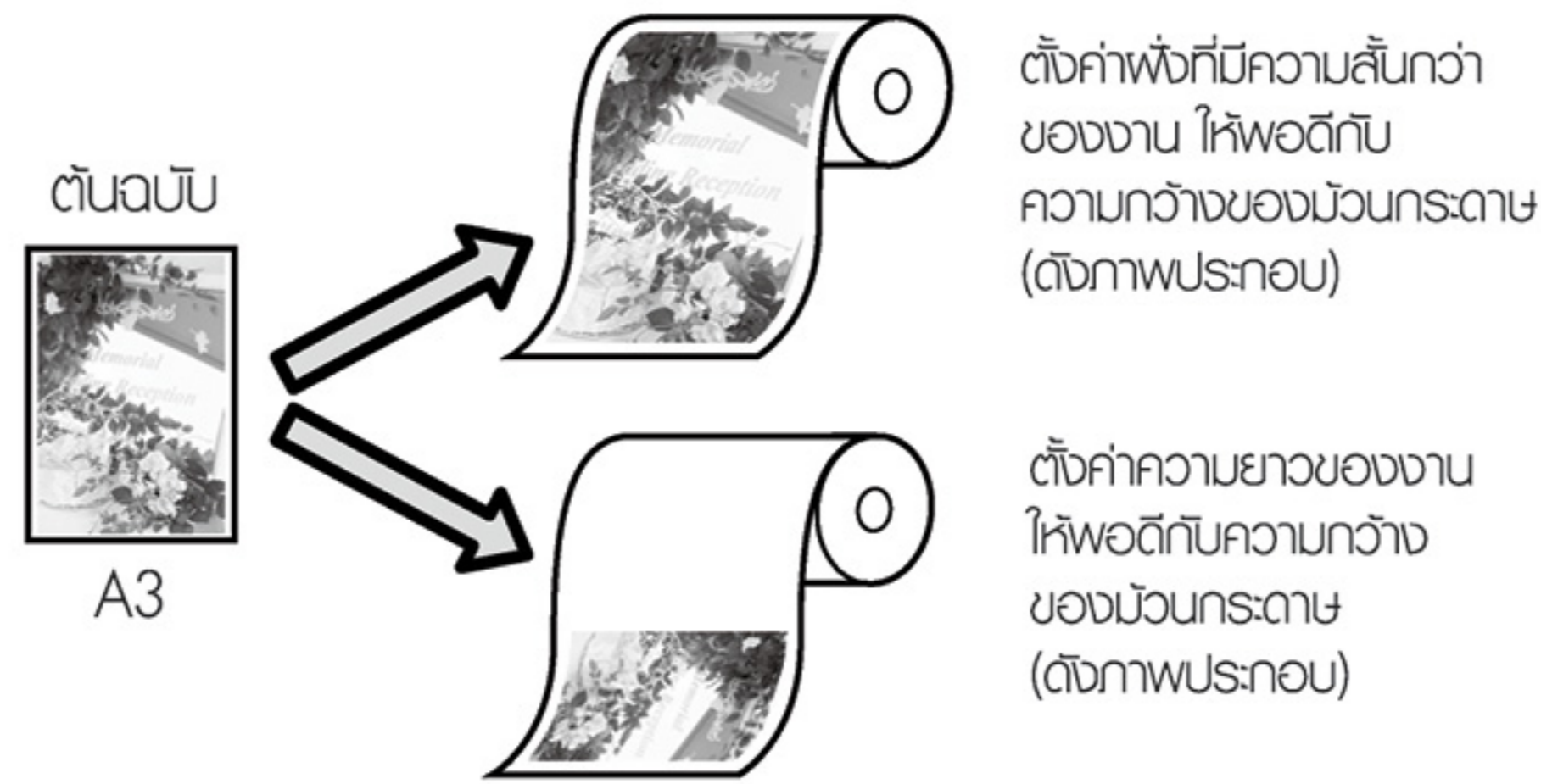
เลือกคำสั่ง วิธีการขยาย
ในโปรแกรมการสั่งพิมพ์



สั่งพิมพ์

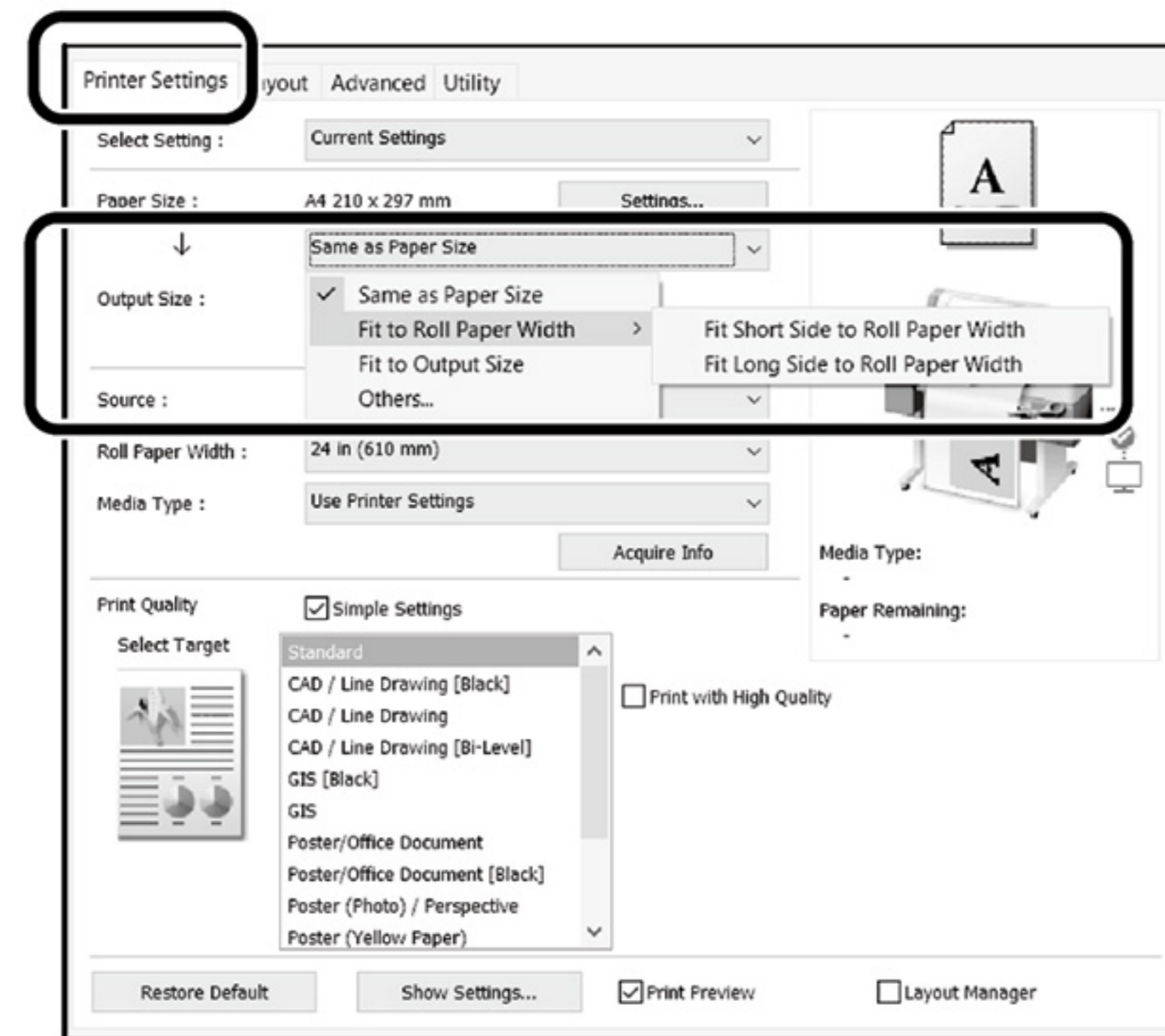
*สำหรับการสร้างงานขนาดอื่นๆ ดูที่ "พิมพ์งานขนาดอื่นๆ" หน้า 10

จัดงานให้เหมาะสมกับความกว้างของกระดาษ

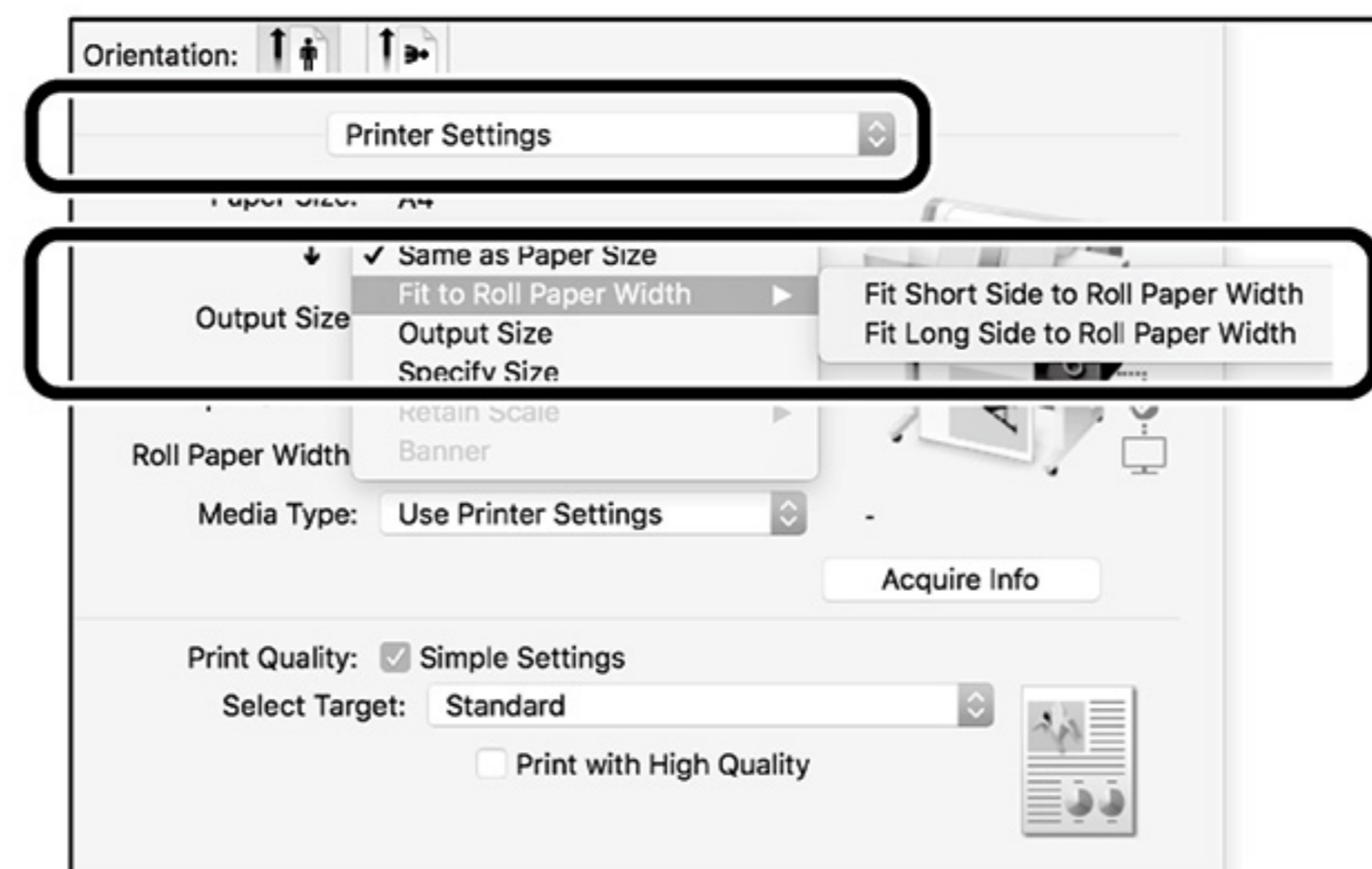


เลือก **Output Size - Fit to Roll Paper Width** แล้วเลือกที่จะให้ความกว้างของม้วนกระดาษ พอดีกับด้านสั้นหรือด้านยาวของงาน

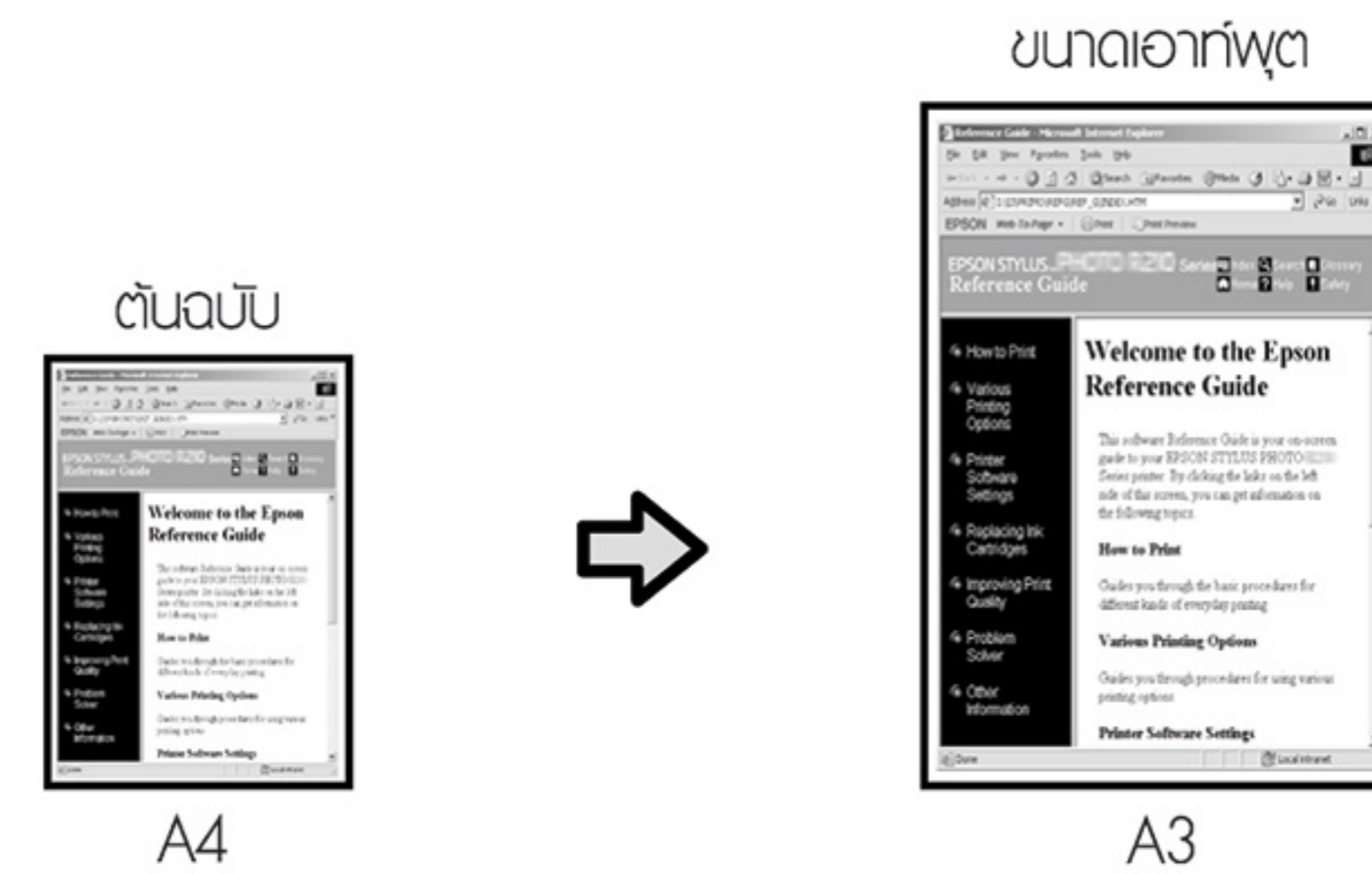
Windows



Mac

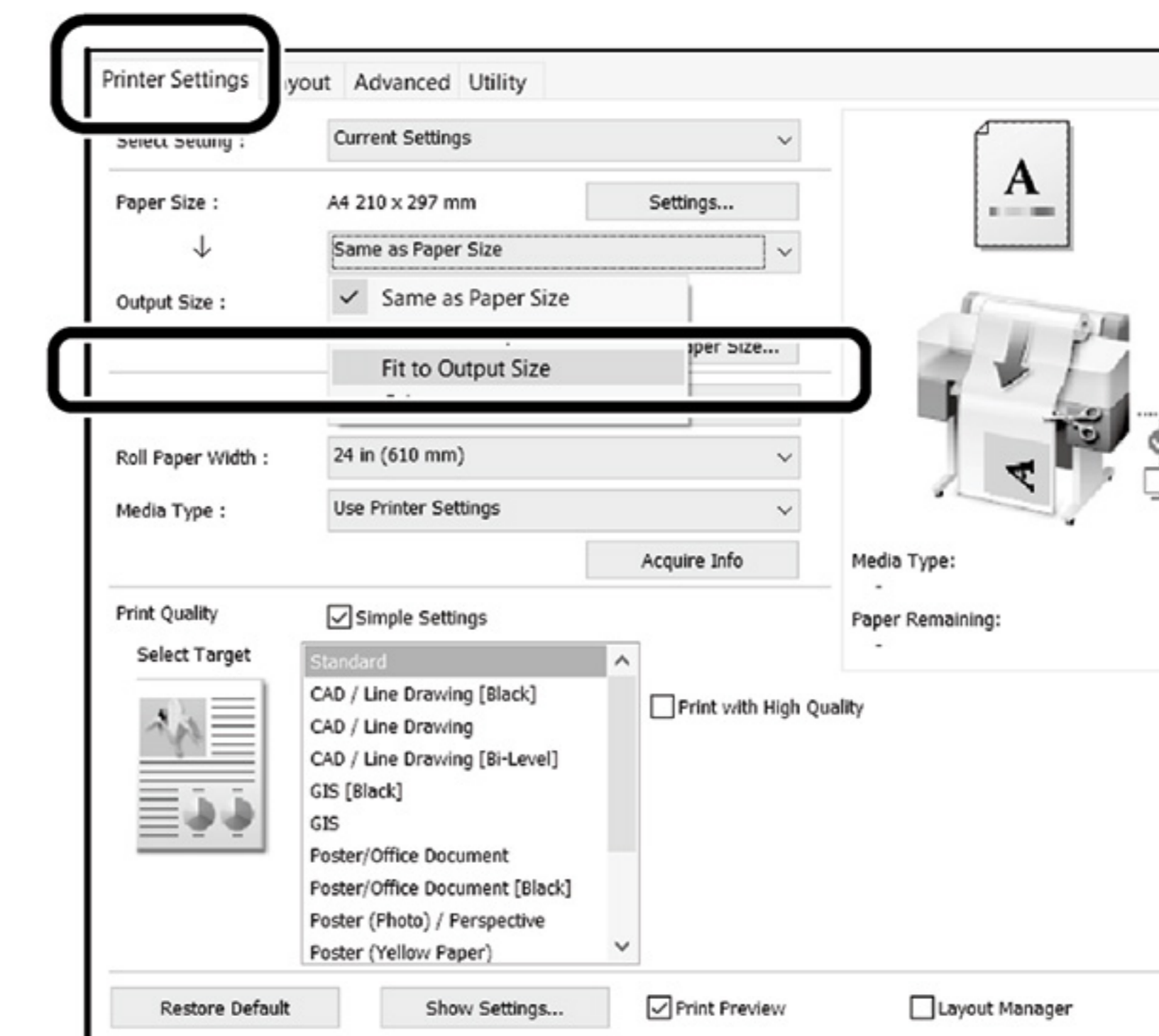


ปรับขนาดงานให้พอดีกับขนาดมาตรฐานที่ต้องการ

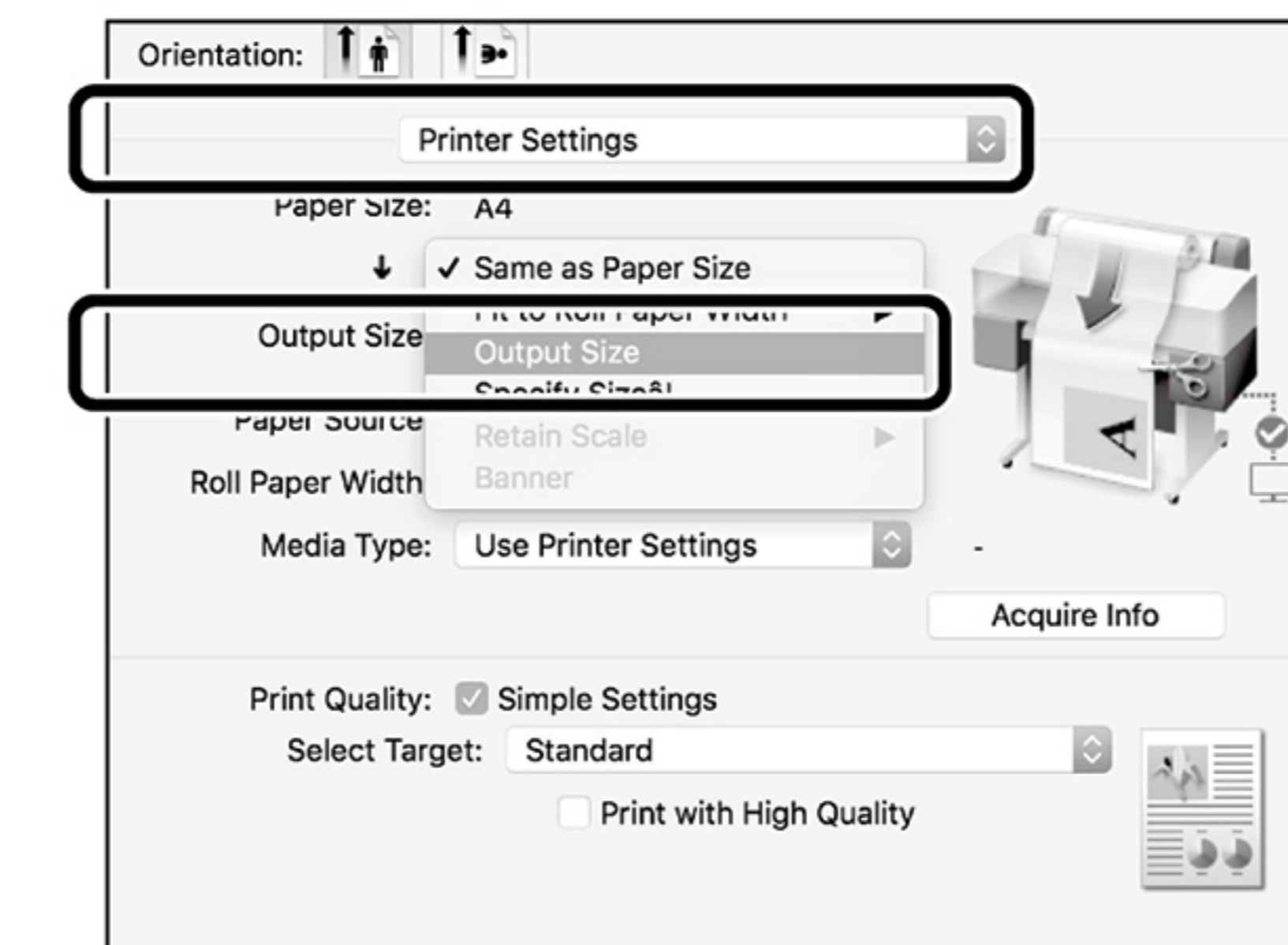


เลือก **Output Size - Fit to Output Size** แล้วเลือกขนาดมาตรฐานที่ต้องการ

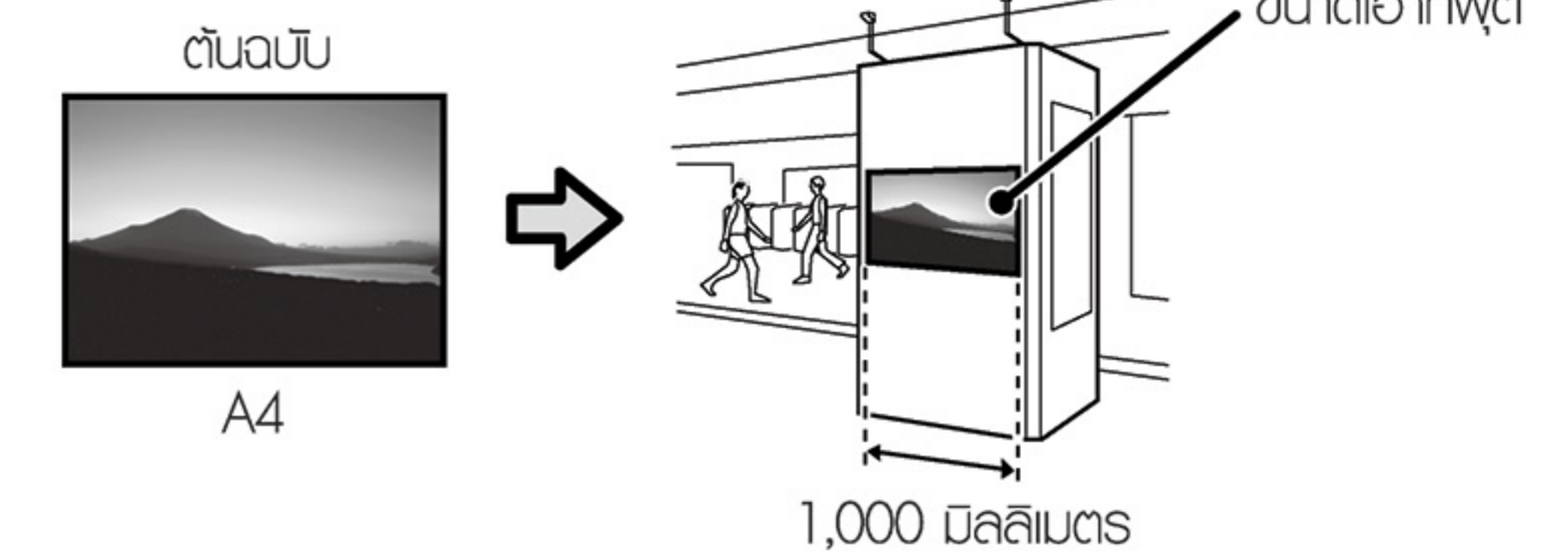
Windows



Mac

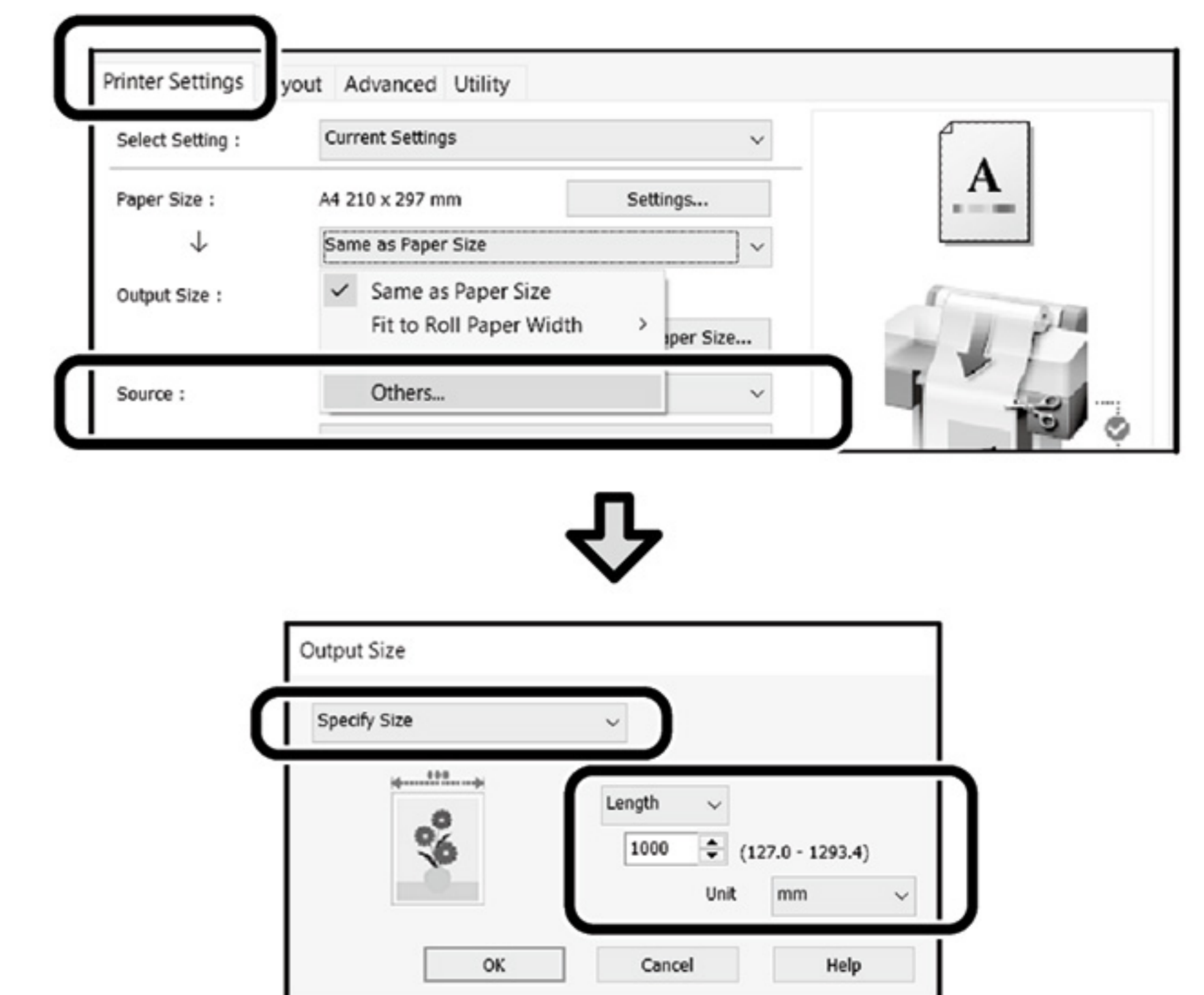


ปรับขนาดงานให้พอดีกับขนาดอื่นๆ ที่ต้องการ

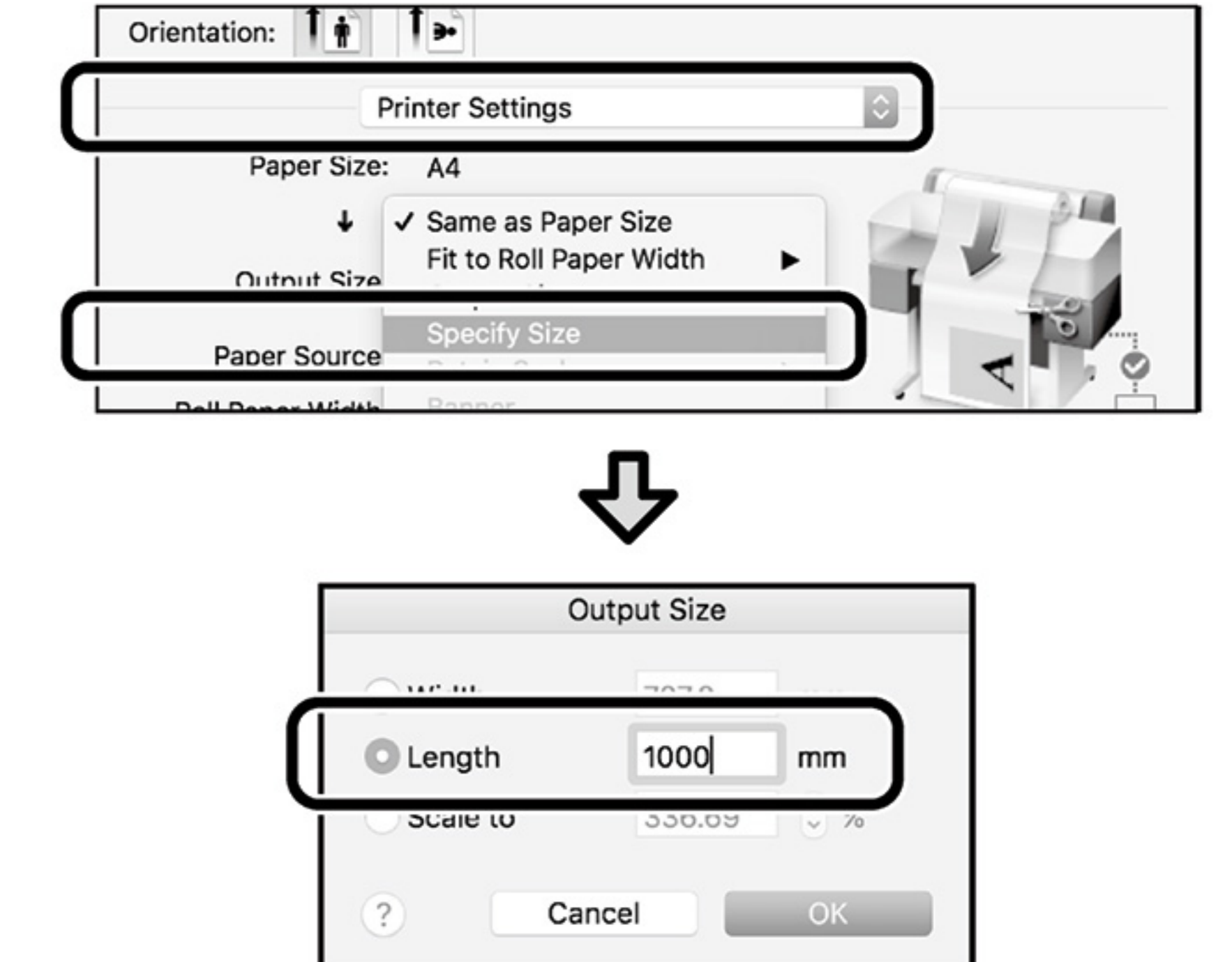


เลือก **Output Size - Specify Size** แล้วเลือกขนาดอื่นๆ หรือเลือกขนาดในการขยายที่ต้องการ

Windows



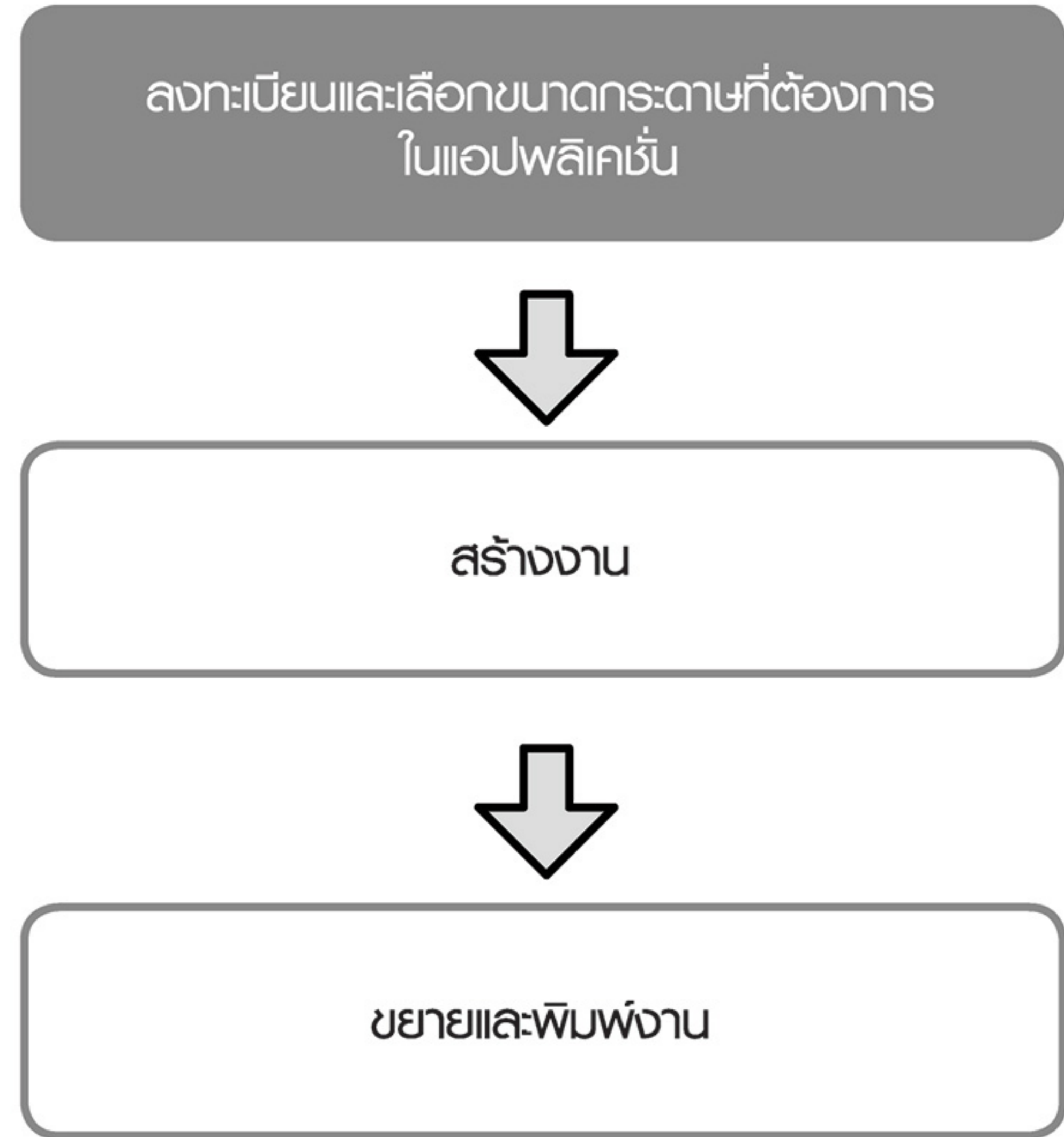
Mac



สิ่งพิมพ์งานขนาดอื่นๆ

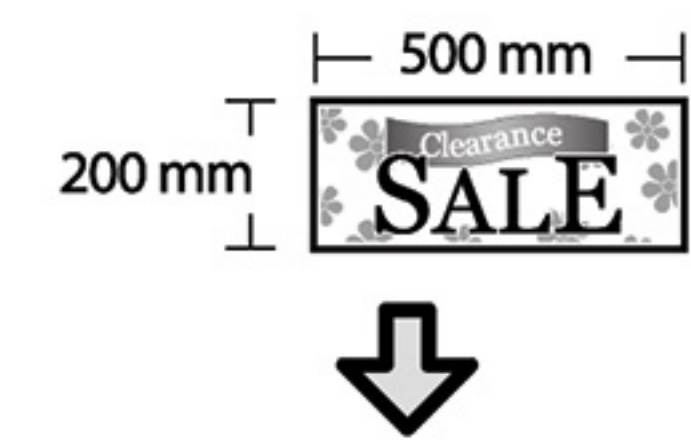
ในหน้านี้ จะอธิบายวิธีการสร้างและสิ่งพิมพ์งาน โดยใช้ขนาดอื่นๆ เช่น ป้ายโฆษณา หรือ รูปทรงสี่เหลี่ยม

ขั้นตอนการสร้างสิ่งพิมพ์งานขนาดอื่นๆ



ในตัวอย่างนี้ จะอธิบายวิธีการสร้างงานที่มีขนาดเล็กกว่าขนาดจริงที่ต้องการ 3 เท่า รวมถึงวิธีการขยายและสิ่งพิมพ์งาน เพื่อสร้างป้ายโฆษณาที่มีความกว้าง 24 นิ้ว (610 มิลลิเมตร) ให้พอดีกับความกว้างของกระดาษม้วน

ขนาดกระดาษ (ต้นฉบับ)*



ขนาดกระดาษที่ต้องการ



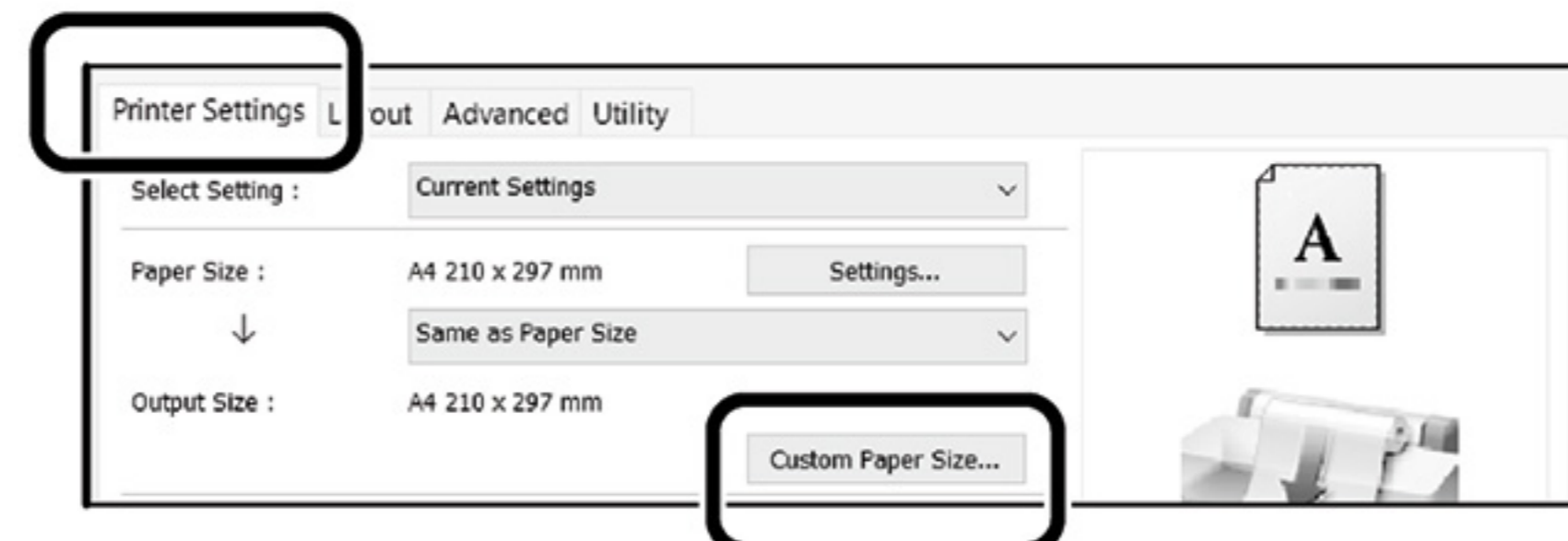
คุณสามารถตั้งค่ากระดาษได้ดังนี้
 ความกว้างกระดาษ: 89 มม. - ความกว้างใหญ่สุดที่กำหนด
 ความสูงกระดาษ: 127 มม. - 18,000 มม. (สำหรับ Windows)
 ความสูงกระดาษ: 127 มม. - 15,420 มม. (สำหรับ Mac)

ลงทะเบียน และเลือกขนาดกระดาษที่ต้องการ

Windows

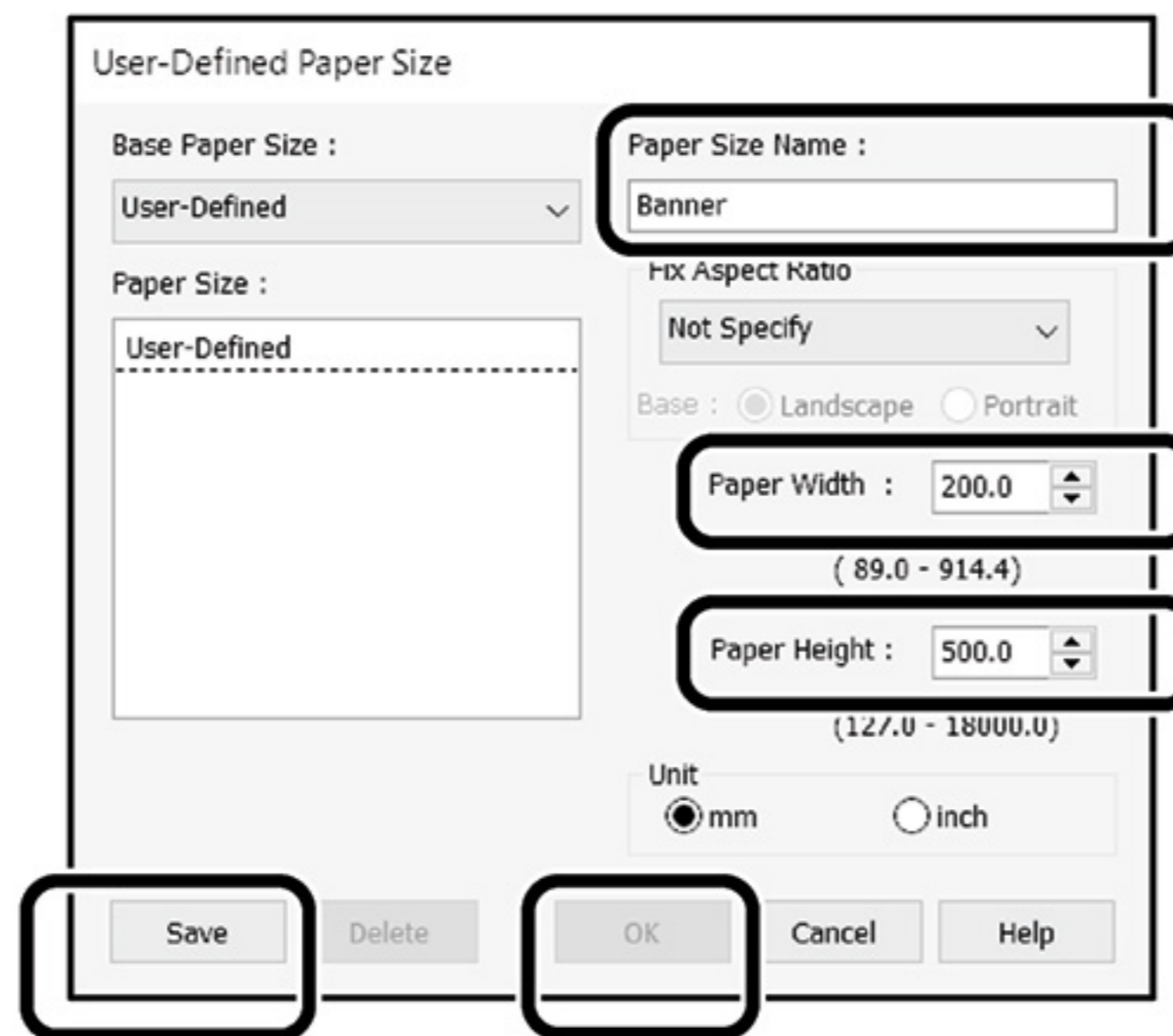
A เปิดแอปพลิเคชัน เลือกคำสั่ง **File** แล้วเลือก **Print**

B ในแถบ **Printer Settings** เลือก **Custom Paper Size....**



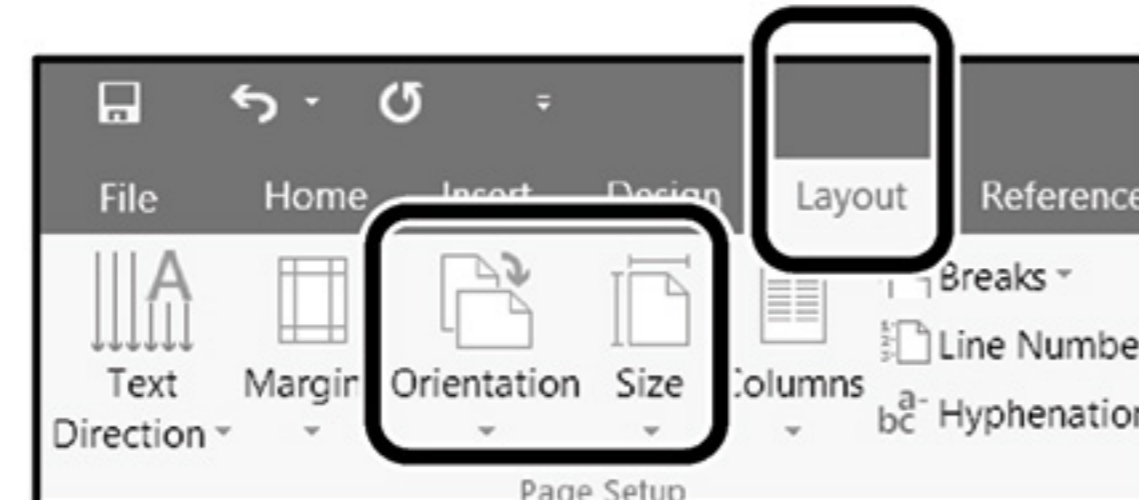
C ใส่รายละเอียดดังต่อไปนี้ในหน้าต่าง **User-Defined Paper Size**

เลือก **Save** แล้วกด **OK** เสร็จสิ้นขั้นตอนการลงทะเบียนขนาดกระดาษใหม่



D เลือกขนาดกระดาษที่ลงทะเบียนไว้

ตัวอย่าง: Microsoft Word 2016



แนวกระดาษ: **แนวนอน (Landscape)**
 ขนาด: **ป้ายโฆษณา (Banners)**

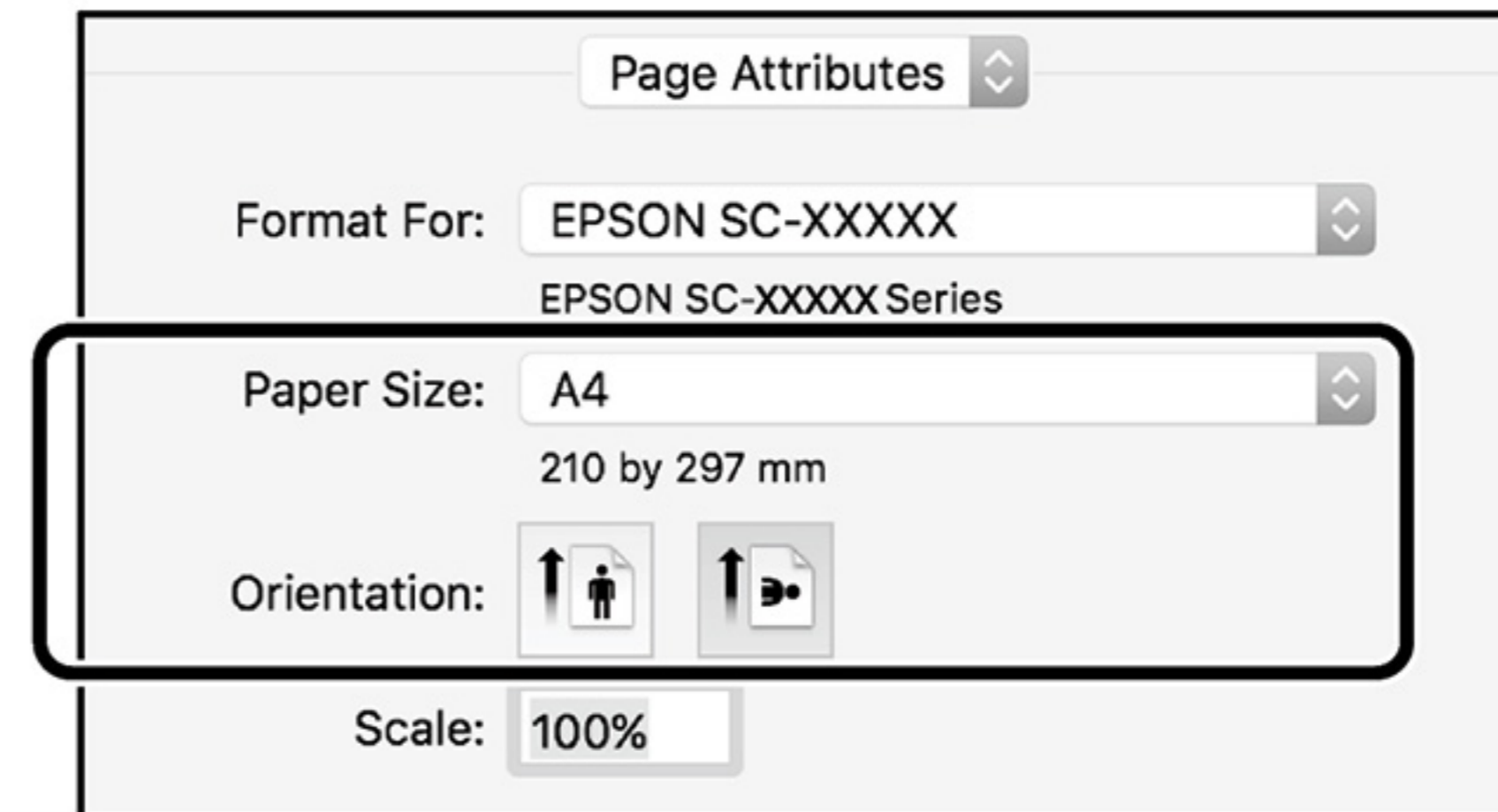
หากไม่พบขนาดกระดาษที่ลงทะเบียนไว้ ให้ตรวจสอบขนาดกระดาษที่มีอยู่ในแอปพลิเคชัน

Mac

A เปิดแอปพลิเคชัน แล้วเลือก **Page Setup**

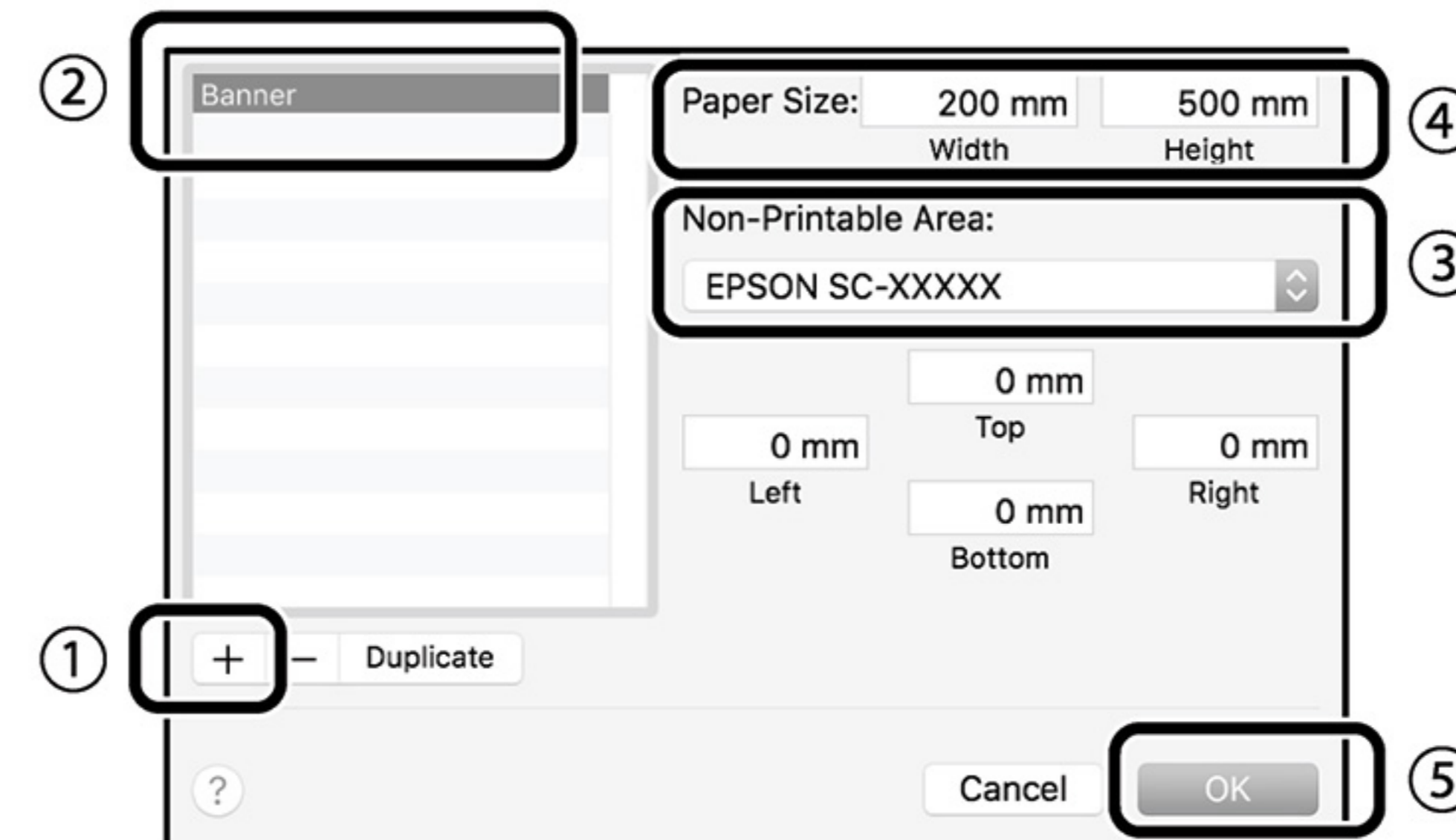
ถ้าไม่พบคำสั่ง **Page Setup** ให้เลือกคำสั่ง **Print**

B สำหรับตั้งค่าแนวกระดาษ (Orientation) ให้เลือก **ขนาดกระดาษ** แล้วเลือก **Manage Custom Size**



C วิธีการลงทะเบียนขนาดกระดาษ มีดังนี้

สำหรับ ② ตั้งชื่อ "ป้ายโฆษณา (Banners)" สำหรับขนาดกระดาษนี้
 สำหรับ ③ เลือกเครื่องพิมพ์ ที่ต้องการ กด **OK** หลังจากลงทะเบียนสำเร็จ



สร้างงาน

สร้างงานจากแอปพลิเคชัน

ขยายและสิ่งพิมพ์งาน

ใส่กระดาษม้วนขนาด 24 นิ้ว แล้วจึงขยายและสิ่งพิมพ์งานให้พอดีกับความกว้างของม้วนกระดาษ

สำหรับวิธีการขยาย และสิ่งพิมพ์งาน ดูที่ "พิมพ์ป้ายโฆษณา (Banners)" หน้า 8

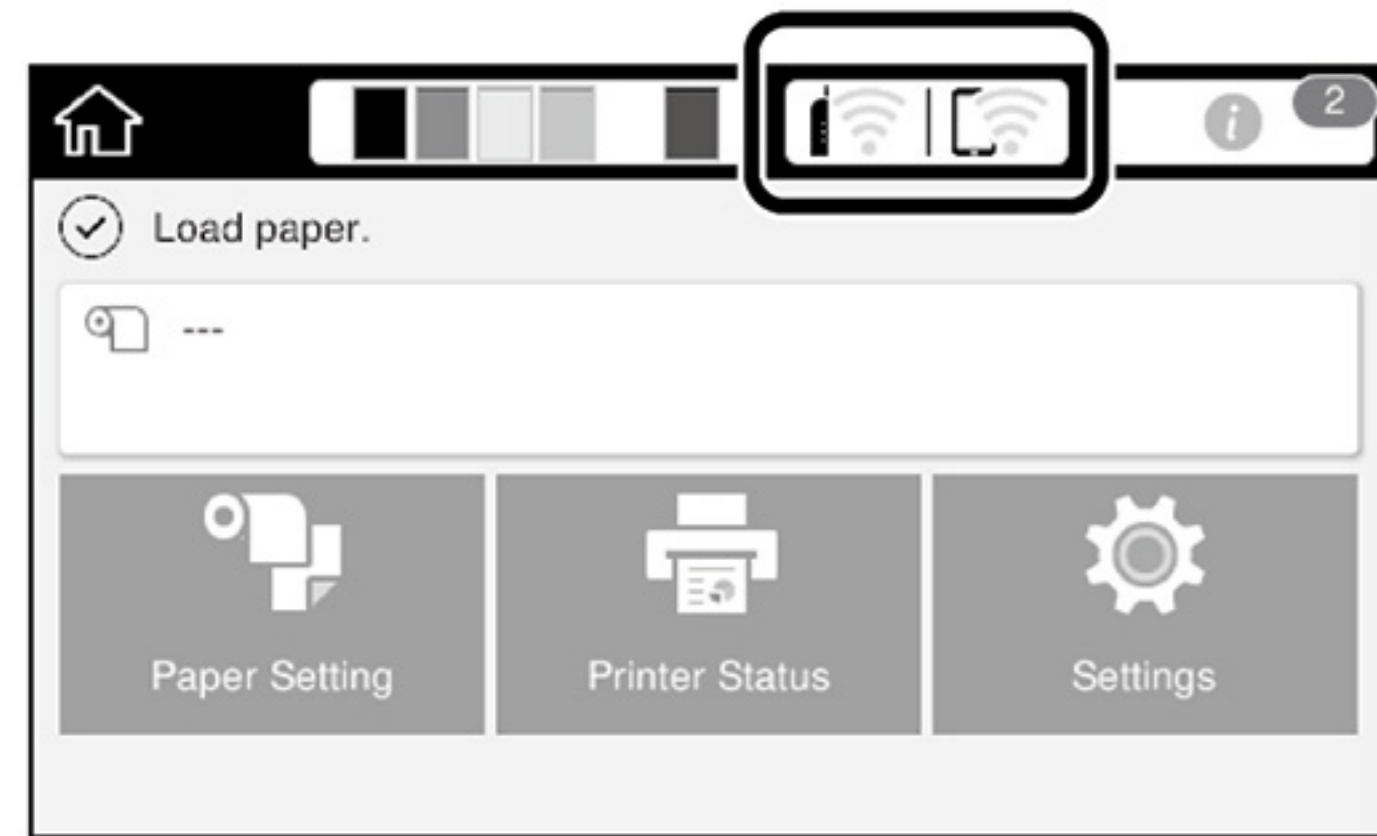
สั่งพิมพ์งาน จากภายนอกสำนักงาน

ในหน้านี้จะอธิบายวิธีการสั่งพิมพ์ ในสภาพแวดล้อม
ที่ไม่มีการเชื่อมต่อผ่าน Wi-Fi หรือ access point

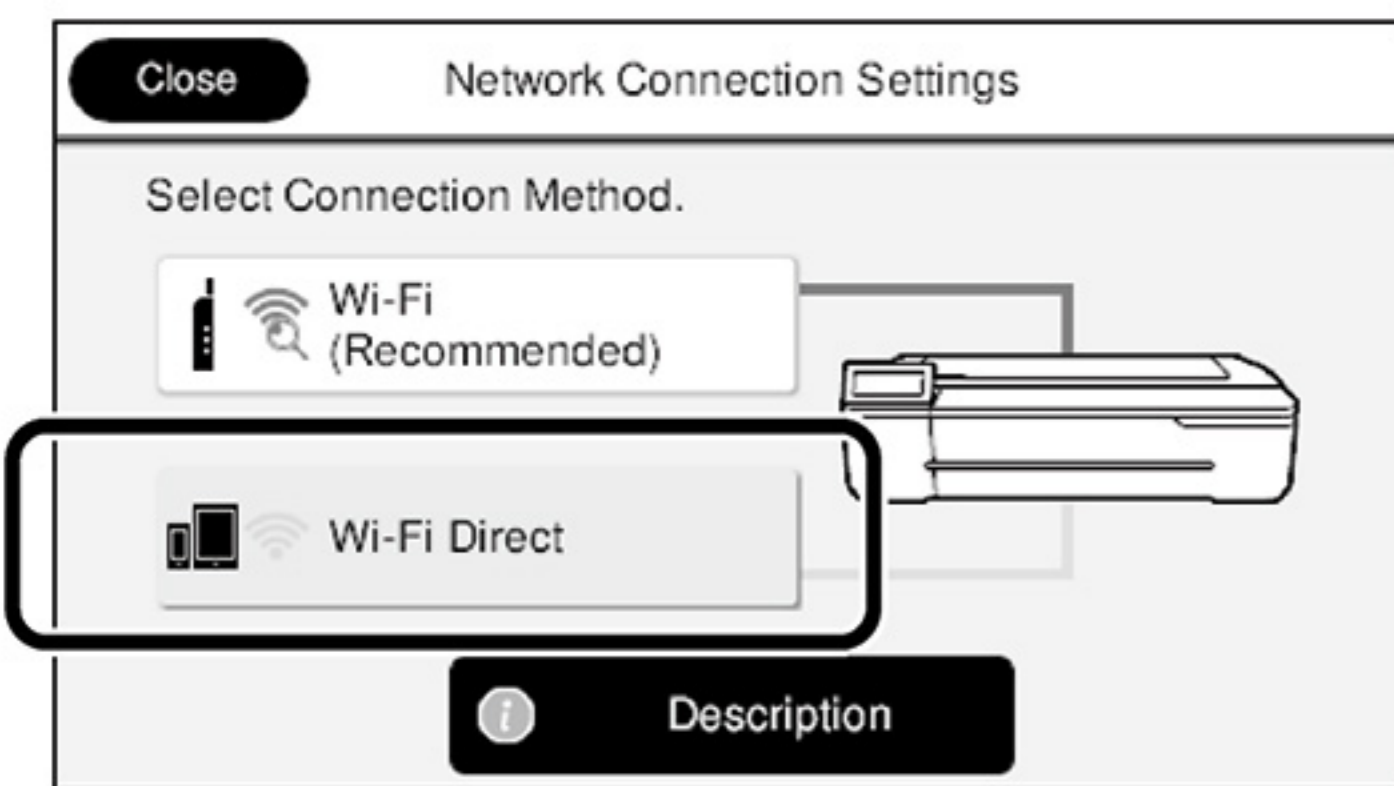
การเชื่อมต่อ Wi-Fi Direct

ใช้การเชื่อมต่อ Wi-Fi Direct เพื่อเชื่อมต่อกับคอมพิวเตอร์
หรือโทรศัพท์มือถือ ในกรณีที่คุณไม่อยู่ในสำนักงาน และไม่สามารถ
เชื่อมต่อกับเครื่องพิมพ์ผ่านสาย LAN หรือ Wireless ได้

A คลิก ในหน้าจอหลัก



B คลิกคำสั่ง Wi-Fi Direct



ทำตามวิธีที่ปรากฏบนหน้าจอ



สั่งพิมพ์

หลังจากเชื่อมต่อเครื่องพิมพ์ ผ่านการเชื่อมต่อ Wi-Fi Direct แล้ว
คุณสามารถสั่งพิมพ์ผ่านโปรแกรมการสั่งพิมพ์ได้โดยตรง ถึงแม้จะไม่ได้ติดตั้ง
โปรแกรมการสั่งพิมพ์ ทั้งจากระบบปฏิบัติการ Mac หรือ iOS โดยผ่านระบบ
AirPrint

Windows computer	Printer driver
Mac computer	Printer driver or AirPrint
iOS smart device	AirPrint

การสั่งพิมพ์ต่อไปนี้ จะไม่สามารถใช้ได้ผ่านระบบ AirPrint

- สั่งพิมพ์อัตโนมัติ โดยให้งานพอดีกับขนาดความกว้างของม้วนกระดาษ
- สั่งพิมพ์อัตโนมัติ โดยมีการขยายหรือลดขนาดงาน ให้พอดีกับ
ขนาดกระดาษที่ต้องการ
- ตั้งค่าคุณภาพของการพิมพ์ เพื่อให้ได้ตามต้องการ

คุณจำเป็นต้องใช้โปรแกรมการสั่งพิมพ์ สำหรับการสั่งพิมพ์งานประเภทนี้

ดูข้อมูลเพิ่มเติมสำหรับการสั่งพิมพ์ผ่านระบบ AirPrint ได้ที่เว็บไซต์ Apple

ลิขสิทธิ์และเครื่องหมายการค้า

ห้ามเก็บในระบบ คัดลอก ทำซ้ำ หรือส่งต่อ เนื้อหาส่วนใดส่วนหนึ่งของคู่มือฉบับนี้ ไม่ว่าในรูปแบบใดๆ ทั้งทางอิเล็กทรอนิกส์ ทางระบบเครื่อง การถ่าย
เอกสาร การบันทึก หรืออื่นๆ โดยไม่ได้รับความยินยอมเป็นลายลักษณ์อักษรจากบริษัท Seiko Epson Corporation เนื้อหาทั้งหมดในคู่มือฉบับนี้
ไว้ใช้สำหรับเครื่องพิมพ์ Epson เท่านั้น โดย Epson จะไม่รับผิดชอบใดๆ ในการนำข้อมูลในคู่มือฉบับนี้ ไปใช้กับเครื่องพิมพ์อื่นๆ

บริษัท Seiko Epson Corporation และบริษัทในเครือ จะไม่มีการผูกพันในการรับประกันความเสียหาย สูญเสีย หรือค่าใช้จ่ายใดๆ อันเนื่องมาจาก
การใช้ร่วมกับสินค้าของบริษัทอื่นๆ และส่งผลให้เกิดอุบัติเหตุ การใช้ผิดวิธี หรือ สาเหตุอื่นๆ รวมถึงการปรับเปลี่ยน แก๊ส หรือใช้งานผิดประเภท
(ยกเว้นสหรัฐอเมริกา) หรือการไม่ปฏิบัติตามวิธีการใช้งาน และซ่อมบำรุงของบริษัท Seiko Epson Corporation

บริษัท Seiko Epson Corporation จะไม่รับประกันความเสียหาย หรือปัญหา อันเกิดจากการใช้งานที่นอกเหนือจากที่ระบุไว้ใน
Original Epson Products หรือ Epson Approved Products ของบริษัท Seiko Epson Corporation

บริษัท Seiko Epson Corporation จะไม่รับประกันความเสียหาย ในกรณีที่เกิดจากไฟฟ้าสถิตย์ อันเนื่องมาจากการใช้สายไฟ หรือสายเคเบิล
ที่นอกเหนือจากที่ระบุไว้ใน Epson Approved Products ของบริษัท Seiko Epson Corporation

EPSON, EPSON EXCEED YOUR VISION, EXCEED YOUR VISION และโลโก้ ได้ถูกจดทะเบียนเป็นเครื่องหมายทางการค้าของบริษัท
Seiko Epson Corporation

Microsoft®, Windows®, และ Windows Vista® ได้ถูกจดทะเบียนเป็นเครื่องหมายทางการค้าของบริษัท Microsoft Corporation

Mac, macOS, OS X, Bonjour, Safari, และ AirPrint เป็นเครื่องหมายทางการค้าของบริษัท Apple Inc., และได้รับการจดทะเบียน
ในประเทศสหรัฐอเมริกา และในต่างประเทศ

HP-GL/2® และ HP RTL® ได้ถูกจดทะเบียนเป็นเครื่องหมายการค้าของบริษัท Hewlett-Packard Corporation

AutoCAD ได้ถูกจดทะเบียนเป็นเครื่องหมายการค้าของบริษัท Autodesk, Inc., และ/หรือ บริษัทในเครือ และ/หรือ
บริษัทลูก ในประเทศสหรัฐอเมริกา และในต่างประเทศ

หมายเหตุ: สินค้าอื่นๆ ที่ถูกระบุในคู่มือฉบับนี้ ใช้เพื่อการยกตัวอย่าง หรือกล่าวอ้างถึงเท่านั้น ซึ่งอาจเป็นเครื่องหมายการค้าของบริษัทอื่นๆ
Epson ปฏิเสธสิทธิ์ในการครอบครองดังกล่าว

© 2018 Seiko Epson Corporation. All rights reserved

นิยามของสัญลักษณ์

 Important	ข้อสำคัญ จะต้องปฏิบัติตาม เพื่อหลีกเลี่ยงการเกิดความเสียหายต่อเครื่องพิมพ์
	ข้อบ่งชี้ เพื่อเป็นการอ้างอิง

คำอธิบายรุ่นผลิตภัณฑ์

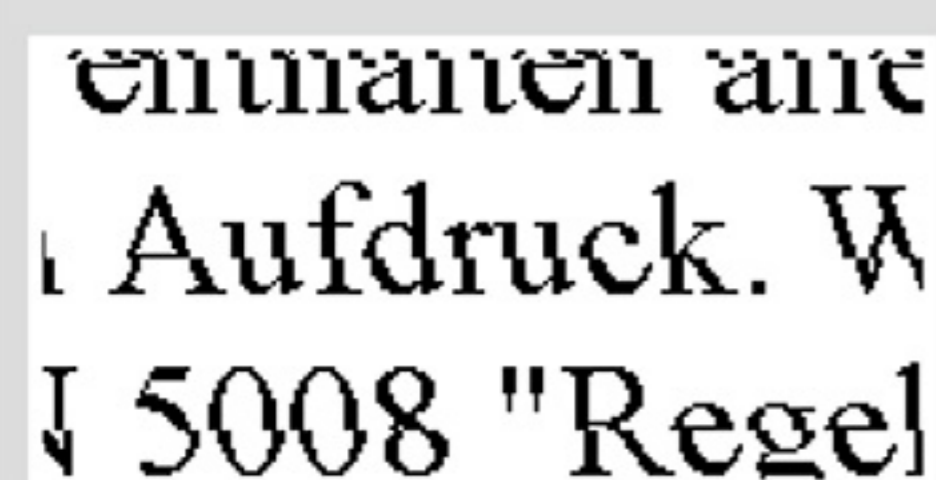
บางรุ่นที่ถูกอ้างอิงถึงในคู่มือฉบับนี้ อาจไม่มีจำหน่ายในบางประเทศ

การแก้ไขคุณภาพเบื้องต้นของการพิมพ์

มีเส้นปรากฏ
ในแนวนอนหรือแนวตั้ง



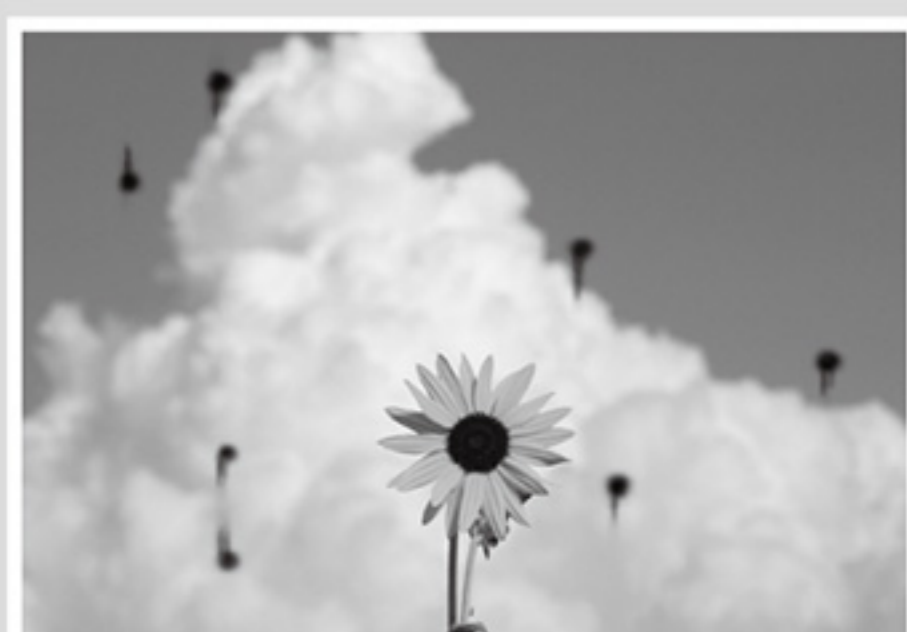
มีเส้นกับช่องปรากฏ
หรือตัวอักษรขาดหาย



มีรอยย่น รอยยับ
หรือสีไม่เท่ากัน ปรากฏ



รอยหมึกหยด



วิธีการแก้ไข

กรุณากำตามวิธีการแก้ไขดังต่อไปนี้ เพื่อให้ได้ผลลัพธ์ที่ดีขึ้น โดยเริ่มจากใส่กระดาษที่ต้องการใหม่อีกครั้ง

ตรวจสอบการตั้งค่าชนิดกระดาษ

คลิกคำสั่ง "Paper Setting" ในหน้าจอหลัก และตรวจสอบการตั้งค่าชนิดกระดาษ ถ้าการตั้งค่ากระดาษไม่ถูกต้อง ให้เปลี่ยนการตั้งค่าชนิดกระดาษ หรือเลือกแหล่งที่มาให้ถูกต้อง สำหรับการตั้งค่าชนิดกระดาษ ดูที่

☞ "เตรียมความพร้อมสำหรับการพิมพ์ - "ตั้งค่าชนิดกระดาษและขนาดของกระดาษ" หน้า 5

↓ ถ้ายังไม่ได้คุณภาพที่ต้องการ

ปรับวัสดุการพิมพ์

คลิกคำสั่ง "Paper Setting" ในหน้าจอหลัก - เลือกแหล่งที่มากระดาษ (Target Paper Source) - ปรับวัสดุการพิมพ์ (Media Adjust) แล้วทำตามรายละเอียดวิธีการปรับตามที่ปรากฏบนหน้าจอ

↓ ถ้ายังไม่ได้คุณภาพที่ต้องการ

ตรวจสอบหัวฉีดหมึกว่าอุดตันหรือไม่ และทำความสะอาดหัวฉีด

คลิกคำสั่ง "Setting" ในหน้าจอหลัก - คำสั่ง "การซ่อมบำรุง" - และ "ตรวจสอบหัวฉีดหมึก" ทำตามรายละเอียดวิธีการสั่งพิมพ์ วิธีการตรวจสอบท่อหมึก และวิธีการทำความสะอาดหัวฉีด

↓ ถ้ายังไม่ได้คุณภาพที่ต้องการ หลังจากทำความสะอาดแล้ว 3 ครั้ง

ดำเนินการทำความสะอาดอย่างเข้มข้น

คลิกคำสั่ง "Settings" ในหน้าจอหลัก - คำสั่ง "การซ่อมบำรุง" - และ "ทำความสะอาดอย่างเข้มข้น"

หากการอุดตันยังไม่สามารถแก้ไขได้ ให้ติดต่อผู้ให้บริการของคุณ หรือศูนย์บริการ Epson

ดำเนินการทำความสะอาดหัวฉีด

คลิกคำสั่ง "Settings" ในหน้าจอหลัก - คำสั่ง "การซ่อมบำรุง" - และ "ทำความสะอาดหัวฉีด"