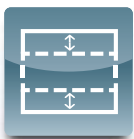


คู่มือการใช้งาน

- **EB-U32**
- **EB-S04**
- **EB-W31**
- **EB-X36**
- **EB-X31**
- **EB-S31**
- **EB-U04**
- **EB-W04**
- **EB-X04**
- **EB-S29**
- **EB-97H**



Beyond Full HD Resolution



10,000 Hours Lamp Life in Eco Mode



Multi-PC Projection



Horizontal Keystone Adjuster

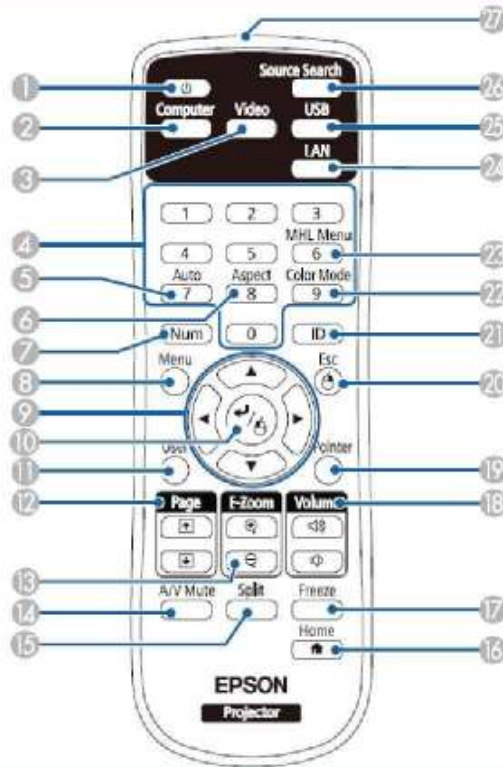


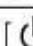

HDMI



Split Screen

รีโมทคอนโทรล



	ชื่อ	การทำงาน
1	ปุ่ม [Power] []	เปิดหรือปิดโปรเจ็คเตอร์
2	ปุ่ม [Computer]	เลือกพอร์ตคอมพิวเตอร์เป็นแหล่งภาพ
3	ปุ่ม [Video]	สลับแหล่งภาพระหว่างพอร์ต S-Video, Video และ HDMI
4	ปุ่มตัวเลข	ใส่ตัวเลขในเมนูโปรเจ็คเตอร์ในขณะที่กดปุ่ม [Num] ค้างไว้
5	ปุ่ม [Auto]	ใช้ Tracking , Sync และ Position ในเมนู Signal ของโปรเจ็คเตอร์ ในขณะที่กำลังฉายสัญญาณ analog RGB จากพอร์ตคอมพิวเตอร์
6	ปุ่ม [Aspect]	เปลี่ยนโหมด Aspect
7	ปุ่ม [Num]	กดปุ่มนี้ค้างไว้เพื่อใส่ตัวเลขโดยใช้ปุ่มตัวเลข
8	ปุ่ม [Menu]	แสดงและปิดเมนูของโปรเจ็คเตอร์
9	ปุ่ม Arrow	เลือกรายการเมนูในขณะที่กำลังแสดงเมนูโปรเจ็คเตอร์หรือ Help
10	ปุ่ม [Enter] []	ใส่ค่าที่เลือกปัจจุบันและย้ายไปยังระดับถัดไปในขณะที่กำลังฉายเมนูโปรเจ็คเตอร์หรือ help ทำหน้าที่เป็นปุ่มช่วยของเมาส์ เมื่อใช้ฟังก์ชันเมาส์ไร้สาย
11	ปุ่ม [User]	ทำการกำหนดค่าที่กำหนดใน User Button setting ในเมนู Settings ของโปรเจ็คเตอร์
12	ปุ่ม [Page] up/down	ควบคุมการเลื่อนหน้าขึ้น และ ลงบนคอมพิวเตอร์ เมื่อเชื่อมต่อโปรเจ็คเตอร์และ คอมพิวเตอร์โดยใช้สายเคเบิล USB หรือ บนเครือข่าย แสดงจอภาพก่อนหน้าหรือถัดไปในขณะที่ใช้คุณสมบัติ PC Free

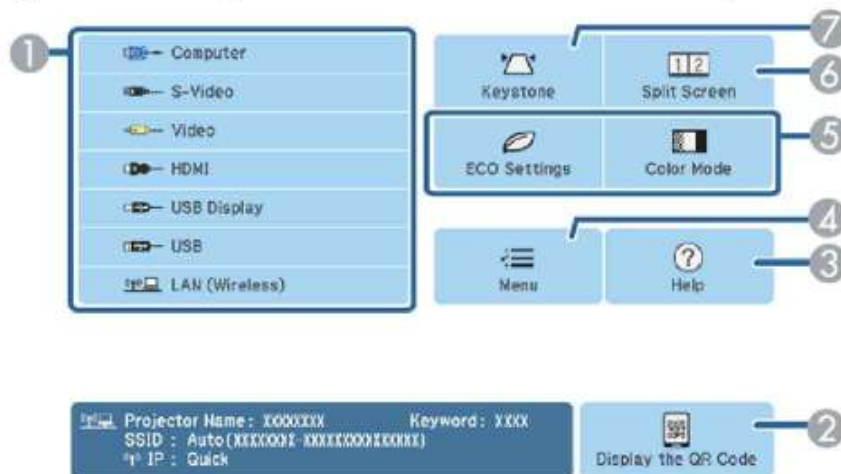
	ชื่อ	การทำงาน
13	ปุ่ม [E-Zoom +/-]	ซูมเข้าหรือออกพื้นที่ภาพ
14	ปุ่ม [A/V Mute]	เปิดหรือปิดวิดีโอเสียงชั่วคราว
15	ปุ่ม [Split]	ฉายสองภาพจากแหล่งภาพต่างกันพร้อมกันโดยการแยกจอภาพที่ฉาย
16	ปุ่ม [Home]	แสดงและปิดจอภาพ Home
17	ปุ่ม [Freeze]	หยุดภาพหรือเล่นภาพต่อ
18	ปุ่ม [Volume] up/down	ปรับระดับเสียงของลำโพง
19	ปุ่ม [Pointer]	แสดงตัวชี้บนจอภาพ
20	ปุ่ม [Esc]	หยุดการทำงานปัจจุบัน ย้ายกลับไปยังระดับเมนูก่อนหน้าในขณะนี้กำลังแสดงเมนูโปรเจกเตอร์ ทำหน้าที่เป็นปุ่มขยายของเมาส์เมื่อใช้ฟังก์ชันเมาส์ไร้สาย
21	ปุ่ม [ID]	กดปุ่มนี้ค้างไว้ และกดปุ่มตัวเลข เพื่อเลือก ID สำหรับโปรเจกเตอร์ที่ต้องการใช้งานโดยใช้รีโมทคอนโทรล
22	ปุ่ม [Color Mode]	เปลี่ยนโหมดสี
23	ปุ่ม [MHL Menu] <small>(รุ่น EB-S29)</small>	แสดงเมนูกำหนดค่าสำหรับอุปกรณ์ที่เชื่อมไปยังพอร์ต HDMI/MHL ของโปรเจกเตอร์
24	ปุ่ม [LAN]	สลับแหล่งภาพระหว่างอุปกรณ์ที่เชื่อมต่อเครือข่าย
25	ปุ่ม [USB]	สลับแหล่งภาพระหว่างพอร์ต USB Display และ USB-A
26	ปุ่ม [Source Search]	เปลี่ยนไปยังแหล่ง input ถัดไป
27	พื้นที่ส่งแสงรีโมทคอนโทรล	ส่งสัญญาณรีโมทคอนโทรลออกไป

บทที่ 2 การใช้คุณสมบัติโปรเจคเตอร์พื้นฐาน

การเปิดโปรเจคเตอร์

Home Screen (เฉพาะรุ่น EB-U32/EB-S04/EB-W31/EB-X36/EB-X31/EB-S31/EB-U04/EB-W04/EB-X04)
คุณสมบัติ Home Screen ทำให้สามารถเลือกแหล่งภาพได้ง่ายและเข้าถึงฟังก์ชันซึ่งต้องการได้, สามารถแสดงจอภาพ Home โดยการกดปุ่ม [Home] บนแผงควบคุมหรือรีโมทคอนโทรล จอภาพ Home จะแสดงด้วย เมื่อเปิดโปรเจคเตอร์และไม่มีสัญญาณเข้าจากแหล่ง input ที่เลือก

กดปุ่มลูกศรบนแผงควบคุม หรือ รีโมทคอนโทรล เพื่อเลือกรายการเมนู แล้วกด [Enter]



1	เลือกแหล่งที่ต้องการฉาย
2	แสดง QR code และฉายข้อมูลบนสมาร์ทโฟน หรือ อุปกรณ์เก็บเล็ด
3	แสดงจอภาพ Help
4	แสดงเมนูโปรเจคเตอร์
5	ใช้ตัวเลือกเมนูที่เป็นผลมาจาก Home Screen setting ในเมนู Extended ของโปรเจคเตอร์
6	ฉายสองภาพจากแหล่งภาพต่างกันพร้อมกันโดยการแยกจอภาพที่ฉาย
7	แก้ไขรูปทรงของภาพที่เป็นสี่เหลี่ยมด้านไม่เท่า

จอภาพ Home ทยอยหรือปิดใช้งาน 10 นาที

Aspect Ratio

โปรเจ็กเตอร์สามารถแสดงภาพในอัตราส่วนความกว้างต่อความสูงต่างกัน ที่เรียกว่า Aspect Ratio โดยปกติสัญญาณ input จากแหล่งวิดีโอกำหนดอัตราส่วน aspect ของภาพ อย่างไรก็ตาม สำหรับบางภาพ สามารถเปลี่ยนอัตราส่วน aspect ให้เหมาะสมกับจอภาพโดยการกดปุ่มบนรีโมทคอนโทรล ถ้าต้องการใช้ aspect ratio เฉพาะสำหรับแหล่ง input วิดีโอบางแหล่งเสมอ สามารถเลือกมันโดยใช้เมนู Signal ของโปรเจ็กเตอร์

วิธีการเปลี่ยน Aspect Ratio

(สำหรับรุ่น EB-U32/EB-S04/EB-W31/EB-X36/EB-X31/EB-S31/EB-U04/EB-W04/EB-X04)

สามารถเปลี่ยน aspect ratio ของภาพที่แสดง

- (1) เปิดโปรเจ็กเตอร์และสลับไปยังแหล่งภาพที่ต้องการใช้
- (2) กดปุ่ม [Aspect] บนรีโมทคอนโทรล



- (3) เพื่อสลับ aspect ratio สำหรับสัญญาณ input กดปุ่ม [Aspect] ซ้ำๆ กัน

เพื่อแสดงภาพโดยไม่ตัดส่วนด้านซ้าย ให้กำหนด Resolution เป็น **Wide** หรือ **Normal** ในเมนู **Signal** ของโปรเจ็กเตอร์ตามความละเอียดของคอนพิวเตอร์

Aspect Ratio ที่สามารถใช้ได้

สามารถเลือก aspect ratio ต่อโคมนี้ ขึ้นอยู่กับสัญญาณ input จากแหล่งภาพ

- แถบสีดำที่ภาพที่ครอบตัดภาพ (cropped) อาจกระจายในบางอัตราส่วน aspect ขึ้นอยู่กับอัตราส่วน aspect และความละเอียดของสัญญาณ input
- อัตราส่วน aspect แบบ Auto สามารถกำหนดได้เฉพาะแหล่งภาพ HDMI/MHL เท่านั้น

สำหรับโปรเจ็กเตอร์ที่มีความละเอียดเท่ากับ WUXGA (1920 x 1200) หรือ WXGA (1280 x 800)

โหมด Aspect	รายละเอียด
Auto	กำหนดอัตราส่วน aspect อัตโนมัติตามสัญญาณ input และค่ากำหนด Resolution
Normal	แสดงภาพโดยใช้พื้นที่ฉายเต็มและรักษาอัตราส่วน Aspect ของภาพ
16:9	เปลี่ยนอัตราส่วน aspect ของภาพเป็น 16:9
Full	แสดงภาพโดยใช้ขนาดเต็มของพื้นที่ฉาย แต่ไม่รักษาอัตราส่วน aspect
Zoom	แสดงภาพโดยใช้ความกว้างเต็มของพื้นที่ฉายและรักษาอัตราส่วน aspect ของภาพ
Native	แสดงภาพตามที่ป็น (รักษาอัตราส่วน aspect และความละเอียดไว้)

สำหรับโปรเจกเตอร์ที่มีความละเอียดเท่ากับ XGA (1024 x 768) หรือ SVGA (800 x 600)

โหมด Aspect	รายละเอียด
Auto	กำหนดอัตราส่วน aspect อัตโนมัติตามสัญญาณ input และค่ากำหนด Resolution
4:3	เปลี่ยนอัตราส่วน aspect ของภาพเป็น 4:3
16:9	เปลี่ยนอัตราส่วน aspect ของภาพเป็น 16:9

ภาพที่ปรากฏในแต่ละโหมด Aspect

แถบสีดำและภาพที่ครอบตัดภาพ (cropped) อาจฉายในบางอัตราส่วน aspect ขึ้นอยู่กับอัตราส่วน aspect และความละเอียดของสัญญาณ input ดูตารางต่อไปนี้เพื่อยืนยันตำแหน่งของแถบสีดำและภาพที่ crop

ภาพสำหรับ Native แสดงต่างกันขึ้นอยู่กับสัญญาณ input

สำหรับโปรเจกเตอร์ที่มีความละเอียดเท่ากับ WUXGA (1920 x 1200) หรือ WXGA (1280 x 800)

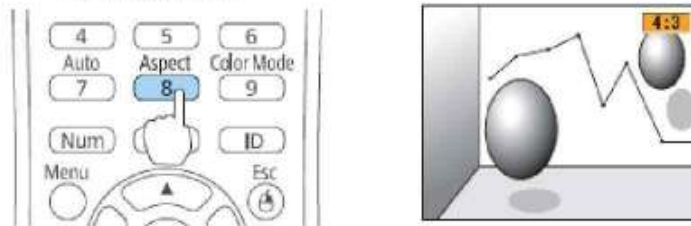
โหมด Aspect	Aspect Ratio สำหรับสัญญาณ input		
	16:10	16:9	4:3
Normal Auto			
16:9			
Full			
Zoom			
Native			

สำหรับโปรเจกเตอร์ที่มีความละเอียดเท่ากับ XGA (1024 x 768) หรือ SVGA (800 x 600)

โหมด Aspect	Aspect Ratio สำหรับสัญญาณ input		
	16:10	16:9	4:3
Auto			
4:3			
16:9			

วิธีการเปลี่ยน Aspect Ratio (สำหรับรุ่น EB-S29/EB-97H)

แต่ละครั้งที่กดปุ่ม [Aspect] บนรีโมทคอนโทรล ชื่อโหมด aspect แสดงบนจอภาพและเปลี่ยนอัตราส่วน aspect รีโมทคอนโทรล



สามารถกำหนด aspect ratio จากเมนูกำหนดคุณสมบัติ (Conguration)

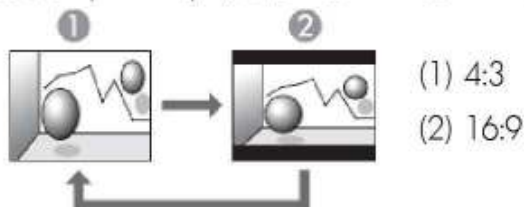
การเปลี่ยนโหมด aspect

ฉายภาพจากอุปกรณ์วิดีโอ (สำหรับ EB-97H/EB-S29)

แต่ละครั้งที่กดปุ่ม [Aspect] โหมด aspect เปลี่ยนเป็น 4:3 และ 16:9 ตามลำดับ

เมื่อนำเข้าสัญญาณ 720/1080i และโหมด aspect กำหนดเป็น 4:3 ใช้ 4:3 zoom (ด้านซ้ายและขวาของภาพถูกตัดออก)

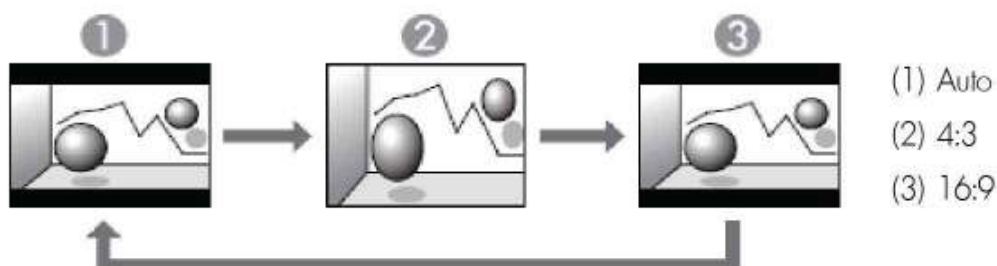
ตัวอย่าง: สัญญาณ input 720p (ความละเอียด: 1280 x 720 อัตราส่วน aspect: 16:9)



ฉายภาพจากพอร์ต HDMI (สำหรับ EB-97H/EB-S29)

แต่ละครั้งที่กดปุ่ม [Aspect] โหมด aspect เปลี่ยนเป็น Auto, 4:3 และ 16:9 ตามลำดับ

ตัวอย่าง: สัญญาณ input 1080p (ความละเอียด: 1920x1080 อัตราส่วน aspect: 16:9)



ฉายภาพจากคอมพิวเตอร์ (สำหรับ EB-97H/EB-S29)
ตัวอย่างการฉายภาพต่อไปนี้สำหรับอัตราส่วน aspect

โหมด Aspect	สัญญาณ input	
	XGA 1024 x 768 (4:3)	WXGA 1280 x 800 (16:10)
Auto		
4:3		
16:9		

กำหนดส่วนของภาพฉายไม่ ให้กำหนด Resolution setting เป็น Wide หรือ Normal จากเมนู Conguration ตาม Resolution ของคอมพิวเตอร์ที่ใช้งาน

โหมดสี (Color Mode)

โปรเจคเตอร์ให้โหมดสีต่างกันเพื่อให้ความสว่าง, contrast และสีสูงสุดสำหรับสิ่งแวดล้อมในการรับชมต่างกันและชนิดของภาพต่างกัน สามารถเลือกโหมดที่ออกแบบเพื่อให้เหมาะกับภาพ และสิ่งแวดล้อม หรือ กดสองกับโหมดที่มีมาให้

การเปลี่ยนโหมดสี (Color Mode)

สามารถเปลี่ยนโหมดสีของโปรเจคเตอร์โดยใช้รีโมทคอนโทรล เพื่อให้เหมาะกับภาพสำหรับสิ่งแวดล้อมในการรับชม

- (1) เปิดโปรเจคเตอร์และสลับไปยังแหล่งภาพที่ต้องการใช้
- (2) กดปุ่ม [Color Mode] บนรีโมทคอนโทรลเพื่อเปลี่ยนโหมดสี



ชื่อของโหมดสีปรากฏอย่างอ่อนนงของภาพ แล้วภาพที่ปรากฏจะเปลี่ยนไป

- (3) เพื่อซ่อนพื้นหลังสีที่มีทั้งหมดสำหรับสัญญาณ input กดปุ่ม [Color Mode] ซ้ำๆ กัน

สามารถกำหนด Color Mode setting ในเมนู Image ของโปรเจคเตอร์

โหมดสีที่มีให้

สามารถกำหนดโปรไฟล์เตอร์ให้ใช้โหมดสีเหล่านี้ ขึ้นอยู่กับแหล่งนำเข้าที่กำลังใช้

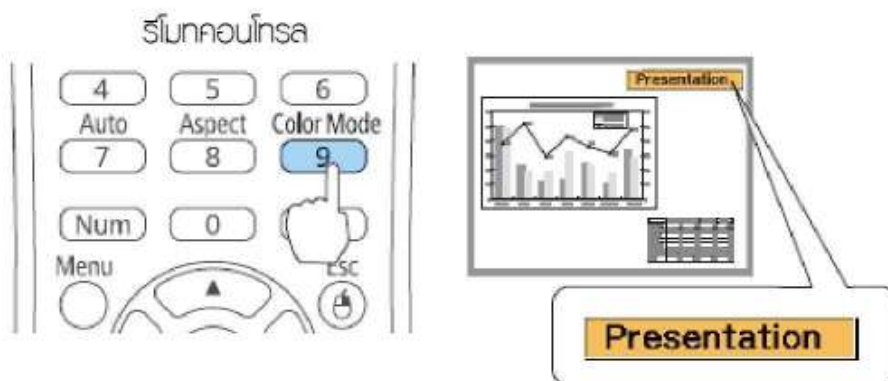
โหมดสี	รายละเอียด
Presentation	สำหรับงานนำเสนอสีและภาพทิวทัศน์ในห้องสว่าง ด้วยภาพที่มีชีวิตชีวาคมชัด
Dynamic	สำหรับการฉายในห้องสว่าง ค่านี้เป็นโหมดสว่างที่สุด
Cinema	สำหรับภาพยนตร์ที่ฉายในห้องมืดด้วยภาพโทนธรรมชาติ
sRGB	สำหรับภาพที่ฉายในห้องสว่างที่ตรงกับมาตรฐานสี sRGB
Blackboard	สำหรับงานนำเสนอบนกระดานสีเขียว (ปรับสีตาม)

การเลือกคุณภาพการฉาย (เลือกโหมดสี) (สำหรับรุ่น EB-S29/EB-97H)

สามารถได้รับคุณภาพของภาพที่เหมาะสมที่สุดโดยการเลือกค่ากำหนดที่ดีที่สุดในการตอบสนองต่อสิ่งแวดล้อมเมื่อฉายภาพ ความสว่างของภาพต่างกันขึ้นอยู่กับโหมดที่เลือก

โหมดสี	รายละเอียด
Dynamic	ค่านี้เป็นโหมดสว่างที่สุด เหมาะสำหรับใช้ในห้องสว่าง
Presentation	ภาพมีชีวิตชีวาและเหมือนจริง เหมาะสำหรับงานนำเสนอหรือการชมรายการทีวีในห้องสว่าง
Theatre	ให้ภาพโทนธรรมชาติ เหมาะสำหรับการชมภาพยนตร์ในห้องมืด
sRGB	เหมาะสำหรับการสร้างภาพที่ตรงกับมาตรฐานสี sRGB เหมาะสำหรับการฉายภาพ เช่นภาพถ่าย
Blackboard	แม้ว่ากำลังฉายบนกระดานดำ (กระดานเขียว) ค่ากำหนดนี้ให้ภาพเป็นธรรมชาติ เหมือนเมื่อฉายบนจอภาพ

แต่ละครั้งที่กดปุ่ม [Color Mode] ชื่อโหมดสีจะแสดงบนจอภาพและโหมดสีเปลี่ยนไป



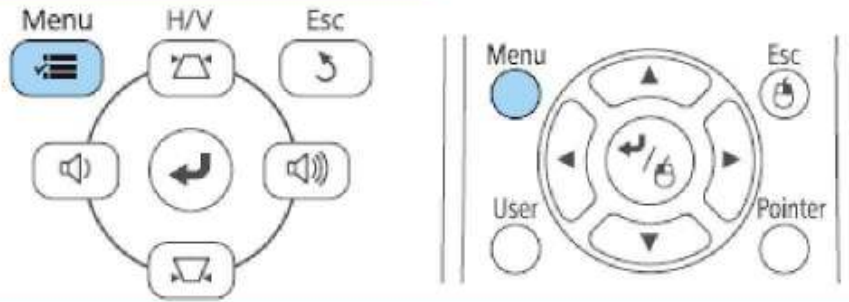
สามารถกำหนดโหมดสีจากเมนู Configuration

ทรานส์นา Auto Iris

โมเดล Dynamic หรือ Cinema สามารถเปิด Auto Iris เพื่อให้เหมาะสมกับภาพตามความสว่างของเนื้อหาโดยอัตโนมัติ

1 กดปุ่มรีเซ็ตและสลับไปยังแหล่งภาพที่ต้องการใช้

2 กดปุ่ม [Menu] บนรีโมทคอนโทรล หรือ แผงควบคุม



3 เลือกเมนู Image แล้วกด [Enter]



4 เลือก Auto Iris แล้วกด [Enter]



5 เลือกหนึ่งขงตัวเลือกต่อไปนี้แล้วกด [Enter]

- High Speed เพื่อรับความสว่างทันทีเมื่อฉากเปลี่ยนไป
- Normal สำหรับการรับความสว่างมาตรฐาน

6 กด [Menu] หรือ [Esc] เพื่อออกจากเมนู

บทที่ 3 การใช้โปรเจ็กเตอร์บนเครือข่าย

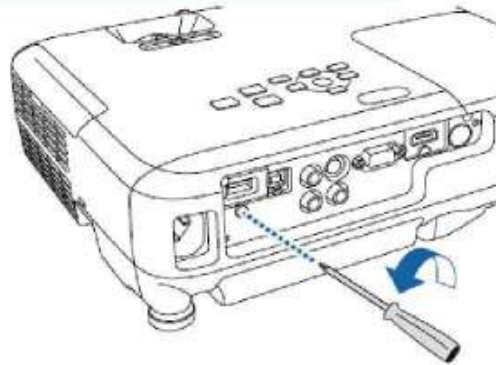
การติดตั้ง Wireless LAN Unit

เพื่อใช้โปรเจ็กเตอร์บนเครือข่ายไร้สาย ให้ติดตั้ง Wireless LAN Unit 802.11b/g/n (รุ่น EB-W31/EB-X36/EB-X31/EB-S31/EB-U04/EB-W04/EB-X04/EB-S04/EB-S29/EB-97H)

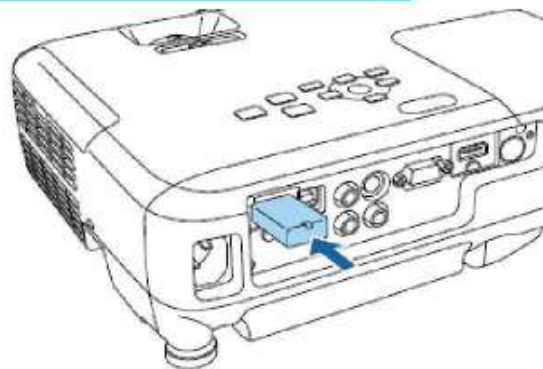
ควรสนใจ

โปรดอย่าขุดรูบนโต๊ะที่ไฟจากตามผนังสำนักงาน หรือธรณีประตู หรือบนพื้นที่กำลังฉายภาพบนโต๊ะ สิ่งนี้สามารถสร้างความเสียหายให้ขุดรูหรือสูญเสียข้อมูลได้

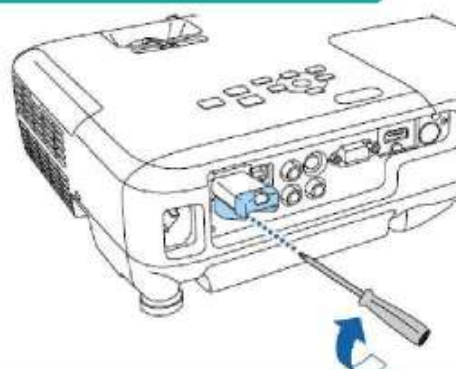
1 ใช้ไขควงสี่แฉกเพื่อนำสลักที่ยึดกันโยก Wireless LAN Unit ออก



2 เชื่อม Wireless LAN Unit ไปยังพอร์ต USB-A



3 ยึดพากรอบ Wireless LAN Unit และยึดเข้าที่ด้วยสลัก

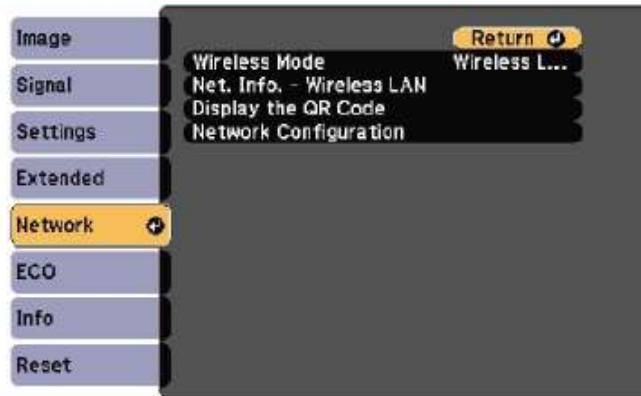


การเลือกกำหนดค่าเครือข่ายแบบไร้สายด้วยตัวเอง

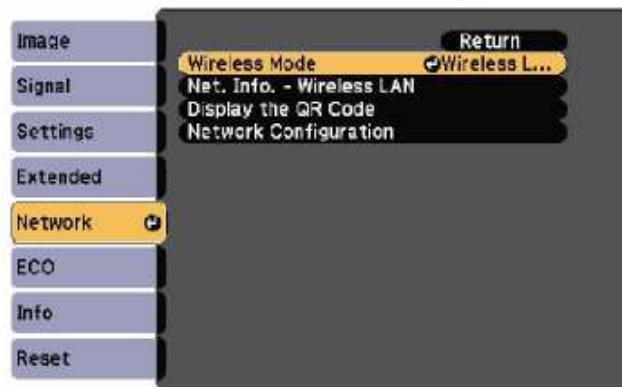
ก่อนฉายภาพจากเครือข่ายไร้สาย จำเป็นต้องเลือกค่ากำหนดเครือข่ายสำหรับโปรเจคเตอร์

1 กดปุ่ม [Menu] บนแผงควบคุมหรือรีโมทคอนโทรล

2 เลือกเมนู Network แล้วกด [Enter]

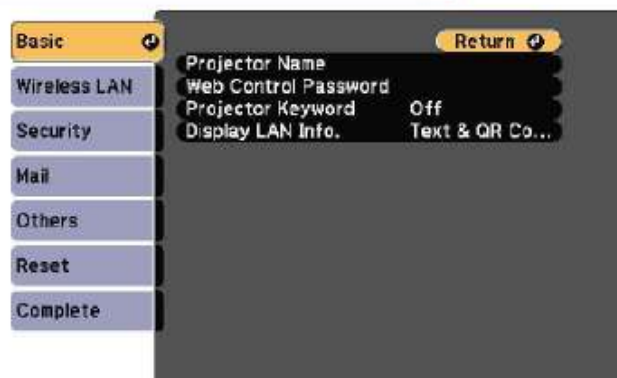


3 เลือก Wireless LAN On เป็นารกำหนดค่า Wireless Mode



4 เลือก Network Conguration แล้วกด [Enter]

5 เลือก Basic แล้วกด [Enter]



บทที่ 1 : ชื่อส่วนประกอบและการทำงาน

หน้าที่ 4-11

- ด้านหน้า
- ด้านหลัง
- ฐาน
- แผงควบคุม
- รีโมทคอนโทรล

บทที่ 2 : การใช้คุณสมบัติโปรเจกเตอร์พื้นฐาน

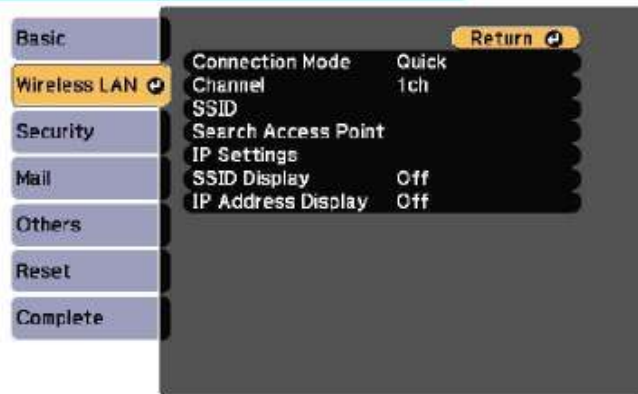
หน้าที่ 12-18

- การเปิดโปรเจกเตอร์
 - Home Screen
- Aspect Ratio
 - วิธีการเปลี่ยน Aspect Ratio
 - Aspect Ratio ที่สามารถใช้ได้
 - ภาพที่ปรากฏในแต่ละโหมด Aspect
 - วิธีการเปลี่ยน Aspect Ratio
 - การเปลี่ยนโหมด aspect
 - โหมดสี (Color Mode)
 - การเปลี่ยนโหมดสี (Color Mode)
 - โหมดสีที่มีให้
 - การเลือกคุณภาพการฉาย (เลือกโหมดสี)
 - การกำหนด Auto Iris

6 ตั้งค่าตามความต้องการ

- **Projector Name** สามารถใส่ตัวอักษรสูงถึง 16 ตัว
- **Web Control Password** สามารถใส่ตัวอักษรสูงถึง 8 ตัว ใส่ Password สำหรับการเข้าสู่โปรเจกเตอร์บนเว็บ (ชื่อผู้ใช้ปกติคือ EPSONWEB ; Password เริ่มต้นคือ admin)
- **Projector Keyword** กำหนดเป็น On เพื่อทำให้สามารถใช้ password รักษาความปลอดภัย เพื่อป้องกันการเข้าถึงโปรเจกเตอร์โดยบุคคลอื่นที่ไม่ได้อยู่ในห้อง ต้องใส่ keyword ที่แสดงบนปุ่ม จากคอมพิวเตอร์โดยใช้โปรแกรม EasyMP Network Projection

7 เลือกเมนู Wireless LAN แล้วกด [Enter]



8 เลือกตั้งค่า Connection Mode

- Quick** ทำให้เชื่อมต่อไปยังคอมพิวเตอร์หนึ่งเครื่องโปรเจกเตอร์กลายเป็นจุดเข้าถึงที่ง่าย
- Advanced** ทำให้เชื่อมต่อไปยังคอมพิวเตอร์หลายเครื่องบนจุดเข้าถึงเครือข่าย

9 ถ้าเลือก Advanced ให้เลือก Search Access Point แล้วเลือกชื่อ access point ที่ต้องการเชื่อมต่อ

ถ้าต้องการซ่อน SSID ให้เลือกหรือชื่อ SSID ที่ซ่อน SSID

10 สำหรับ Advanced เป็นการกระจาย IP ให้ตามวงเน็ตเวิร์ก

- ถ้าต้องการให้กระจาย IP แบบอัตโนมัติ ให้เลือก IP Settings ตั้งค่า DHCP เป็น On
- ถ้าต้องการให้กระจาย IP แบบแมนวล ให้เลือก IP Settings ตั้งค่า DHCP เป็น Off แล้วกรอก IP Address, Subnet Mask, Gateway Address ตามวงเน็ตเวิร์กที่ใช้งาน

11 การป้องกัน SSID หรือ IP address แสดงบนหน้าจอ ให้ตั้งค่า SSID Display หรือ IP Address Display เป็น Off

12 เมื่อตั้งค่าเสร็จเรียบร้อยแล้ว ให้เลือก Complete

13 กดปุ่ม [LAN] จากระยะใกล้

การตั้งค่าเครือข่ายจะเสร็จเรียบร้อยแล้ว เมื่อแสดง IP Address บนจอภาพ



เมื่อตั้งค่าเครือข่ายที่โปรเจกเตอร์เรียบร้อยแล้ว ให้เลือกเครือข่ายจากคอมพิวเตอร์ เพื่อเริ่มต้นการเชื่อมต่อและส่งภาพไปยังโปรเจกเตอร์

ถ้าใช้แอปโปรเจกชัน EasyMP Network Projection ต้องกรอกข้อมูลการเชื่อมต่อระหว่างโปรเจกเตอร์และคอมพิวเตอร์ก่อนเสมอ

การฉายภาพโดยใช้ QR Code

โดยการอ่าน QR code ที่แสดงบนจอภาพที่ฉายด้วย Epson iProjection (V1.3.0 หรือ รุ่นล่าสุด) ทำให้สามารถถ่ายข้อมูลบนอุปกรณ์สมาร์ทโฟนหรือแท็บเล็ต

เมื่อใช้ฟังก์ชัน Wireless LAN ของโปรเจกเตอร์

- ติดตั้ง Wireless LAN Unit เป็นอุปกรณ์เสริม
- กำหนด Wireless Mode เป็น Wireless LAN On จากเมนู Conguration

เมื่อใช้ฟังก์ชัน LAN มีสายของโปรเจกเตอร์

- ต่อสายเคเบิล LAN ไปยังโปรเจกเตอร์

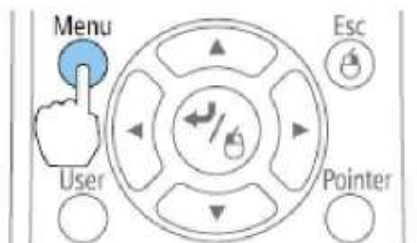
สามารถดาวน์โหลดแอปพลิเคชัน Epson iProjection ได้ฟรีจาก App Store หรือ จาก Google play

การกำหนดค่าวิธีการแสดงผลสำหรับ QR codes

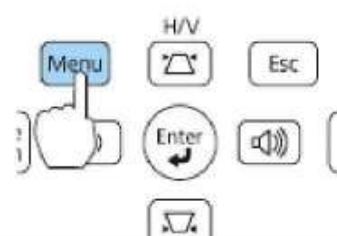
กำหนดการแสดงผล QR code จากเมนู Conguration

1 กดปุ่ม [Menu]

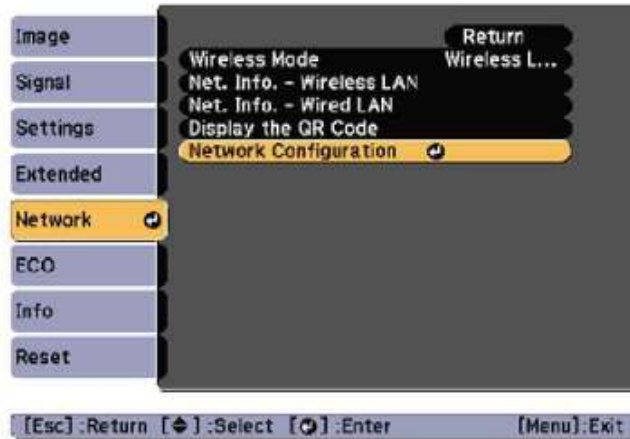
กรณีใช้ระยะใกล้



กรณีใช้พจนานุกรม



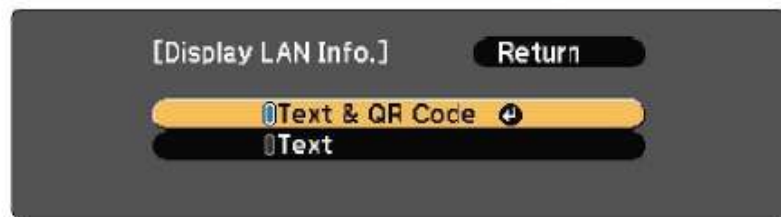
2 เลือก Network Conguration จาก Network



3 เลือก Display LAN Info จาก Basic



4 เลือก Text & QR Code

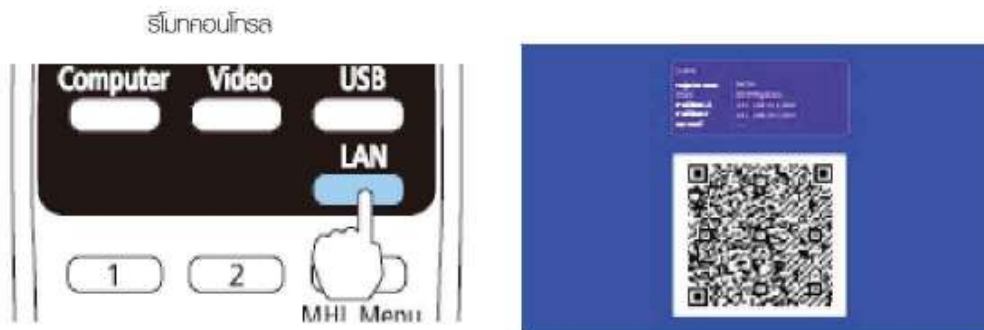


Text & QR Code



การถ่ายข้อมูลจากอุปกรณ์สมาร์ตโฟนหรือแท็บเล็ต
ถ่ายข้อมูลจากอุปกรณ์โดยใช้ Epson iProjection

- 1 เปิดแอปพลิเคชัน Epson iProjection บนอุปกรณ์สมาร์ตโฟนหรือแท็บเล็ต
- 2 เลือกเมนู Projector บนจอภาพใช้งานในสมาร์ตโฟนหรือแท็บเล็ต
- 3 เลือกเมนู Read QR Code บนจอภาพใช้งานในสมาร์ตโฟนหรือแท็บเล็ต
กล้องเริ่มทำงานและแสดงจอภาพ Preview
- 4 กดปุ่ม [LAN] บนรีโมทคอนโทรล หรือเลือก Display QR code จากเมนู Network เพื่อแสดง QR code



- เมื่อโปรเจกเตอร์ได้รับสัญญาณภาพบนเครื่องช่วยเรียนหรือแล้ว QR code จะไม่แสดง แม้จะกดปุ่ม [LAN] แล้ว ให้กดปุ่ม [] บนรีโมทคอนโทรล หรือแผงควบคุม (เฉพาะเมื่อแหล่งสัญญาณเป็น LAN) หรือ เลือก *Display the QR Code* จากเมนู *Network* เพื่อแสดง QR code
- เพื่ออ่าน QR code กดปุ่ม [Esc] บนรีโมทคอนโทรล หรือ แผงควบคุม

5 อ่าน QR Code ที่ถ่ายด้วยอุปกรณ์สมาร์ตโฟนหรือแท็บเล็ต

ต้องมั่นใจว่า อ่าน QR Code จากด้านหน้าจอภาพ ดังนั้นทำให้ QR code ถูกอ่านเข้าไปใน guide ถ้าอยู่ห่างจากจอภาพเกินไป อาจไม่สามารถอ่าน code ได้
เมื่อสร้างการเชื่อมต่อ ภาพจากอุปกรณ์ที่เชื่อมต่อจะมีการแสดง เลือกเมนู Files บนจอภาพใช้งานแล้วเลือกไฟล์ที่ต้องการถ่าย

บทที่ 4 คุณสมบัติรักษาความปลอดภัยโปรเจ็กเตอร์

ชนิดระบบรักษาความปลอดภัยด้วย Password

สามารถกำหนดชนิดระบบรักษาความปลอดภัยด้วย Password ต่อไปนี้โดยใช้ one shared password:

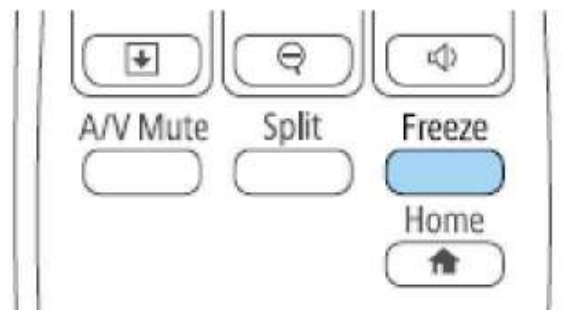
- **Power On Protection password** ป้องกันใครบางคนจากการใช้โปรเจ็กเตอร์โดยไม่ได้ใส่ password ก่อน เมื่อเสียบสายไฟฟ้าและเปิดโปรเจ็กเตอร์ครั้งแรก ต้องใส่ password ให้ถูกต้อง กรณีนี้ใช้กับ Direct Power On และ Auto Power On ด้วย
- **User's Logo Protection password** ป้องกันใครบางคนจากการเปลี่ยนจอภาพ custom ที่แสดง เมื่อเปิดโปรเจ็กเตอร์ เมื่อไม่มีสัญญาณเข้ามา หรือเมื่อใช้คุณสมบัติ A/V Mute จอภาพ custom ป้องกันไม่ให้บุคคลอื่นสามารถเข้าถึงโปรเจ็กเตอร์
- **Network Protection password** ป้องกันใครบางคนจากการเปลี่ยนค่ากำหนด Network ของโปรเจ็กเตอร์

การกำหนด Password

ในการใช้ระบบรักษาความปลอดภัยด้วย Password ต้องกำหนด password

Password หน้าที่กำหนดเป็น "0000" เปลี่ยนค่านี้เป็น password ของผู้ใช้เอง

1 กดปุ่ม [Freeze] บนรีโมทคอนโทรลค้างไว้เป็นเวลา 5 วินาที



จะเห็นเมนูกำหนดค่า Password Protection

ถ้า Password Protection ทำงานอยู่แล้ว ต้องใส่ Password ที่ถูกต้องเพื่อแสดงเมนูกำหนดค่า Password Protection

2 เลือก Password และกด [Enter]

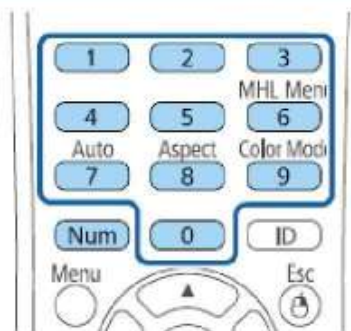


จะปรากฏข้อความว่า “ Change the password? ”

3 เลือก Yes และกด [Enter]

ถ้าเลือก No จะเป็นการแสดงเมนูกำหนดค่า Password Protection อีกครั้ง

4 กดปุ่ม [Num] บนรีโมทคอนโทรลค้างไว้และใช้ปุ่มตัวเลขเพื่อใส่ Password 4 หลัก



Password แสดงเป็น **** เมื่อใส่เข้าไป แสดงการแจ้งให้ยืนยันเมื่อใส่ครบ 4 หลัก

5 ใส่ Password อีกครั้ง

จะเห็นข้อความ “Password accepted” ถ้าใส่ password ผิด ข้อความจะแสดงการเตือนให้ใส่ password ใหม่อีกครั้ง

6 กด [Esc] เพื่อกลับไปยังเมนู

7 ทำการบันทึก Password ไว้และเก็บรักษาไว้ในที่ปลอดภัย

การเลือกชนิดระบบรักษาความปลอดภัยด้วย Password

หลังการกำหนด password จะเห็นเมนูนี้ เพื่อให้เลือกชนิดระบบรักษาความปลอดภัยด้วย password ที่ต้องการใช้



ถ้าไม่เห็นเมนูนี้ กดปุ่ม [Freeze] บนรีโมทคอนโทรลค้างไว้เป็นเวลา 5 วินาทีจนกว่า เมนูจะปรากฏ

- เพื่อป้องกันการใช้งานปริ๊นเตอร์โดยไม่ได้รับอนุญาต เลือก **On** เป็นการกำหนดค่า **Power On Protection**
- เพื่อป้องกันการเปลี่ยนจอภาพ User's Logo หรือ การกำหนดค่าแสดงผลที่เกี่ยวข้อง เลือก **On** เป็นการกำหนดค่า **User's Logo Protection**
- เพื่อป้องกันการเปลี่ยนค่ากำหนดเครือข่าย เลือก **On** เป็นการกำหนดค่า **Network Protection** สามารถติดตั้งคอร์ดป้องกันด้วย Password บนปริ๊นเตอร์ เป็นการป้องกันการบุกรุกเพิ่มเติม

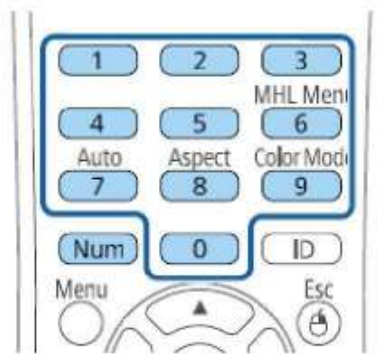
ต้องมั่นใจว่า รีโมทคอนโทรลในสถานที่ปลอดภัย ถ้าทำหาย จะไม่สามารถใส่ Password ได้

การใส่ Password เพื่อใช้โปรเจ็คเตอร์

เมื่อแสดงจอภาพ Password ใส่ Password ที่ถูกต้อง



1 กดปุ่ม [Num] บนรีโมทคอนโทรลค้างไว้ในขณะที่ใส่ Password โดยใช้ปุ่มตัวเลข



จอภาพใส่ Password ปิด

2 ถ้าใส่ Password ผิด จะเห็นข้อความและการเตือนให้ใส่อีกครั้ง ใส่ Password ที่ถูกต้อง

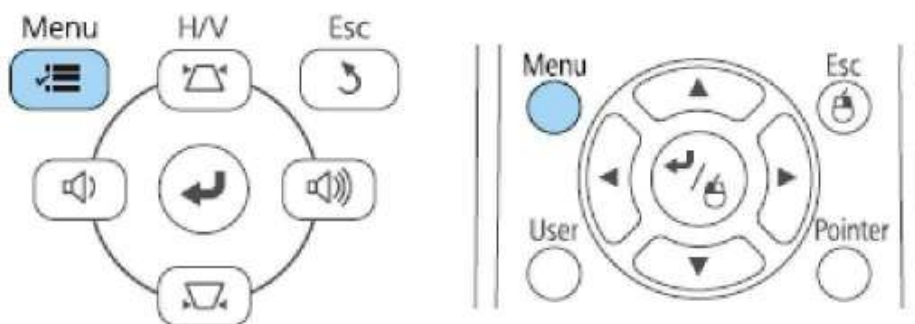
- ถ้าใส่ Password ผิด 3 ครั้งต่อเนื่อง ข้อความ “The projector’s operation will be locked” จะแสดงประมาณ 5 นาที และโปรเจ็คเตอร์จะสลับไปยังโหมด standby ถ้ากรณีนี้เกิดขึ้น ให้ถอดปลั๊กจากช่องเสียบแล้วเสียบใหม่ และปิดโปรเจ็คเตอร์ โปรเจ็คเตอร์แสดงจอภาพใส่ password อีกครั้ง ให้สามารถใส่ password ที่ถูกต้อง
- ถ้าลืม Password จดหมายเลข “Request Code: xxxx” ที่ปรากฏบนจอภาพ และติดต่อศูนย์บริการ
- ถ้าทำซ้ำขั้นตอนข้างต้น และใส่ password ผิด 30 ครั้งต่อเนื่อง ข้อความ “The projector’s operation will be locked. Contact Epson as described in your documentation” จะแสดง และ โปรเจ็คเตอร์ไม่ยอมรับการใส่ password ใดๆ อีก ติดต่อศูนย์บริการ

การล็อกปุ่มของโปรเจ็คเตอร์

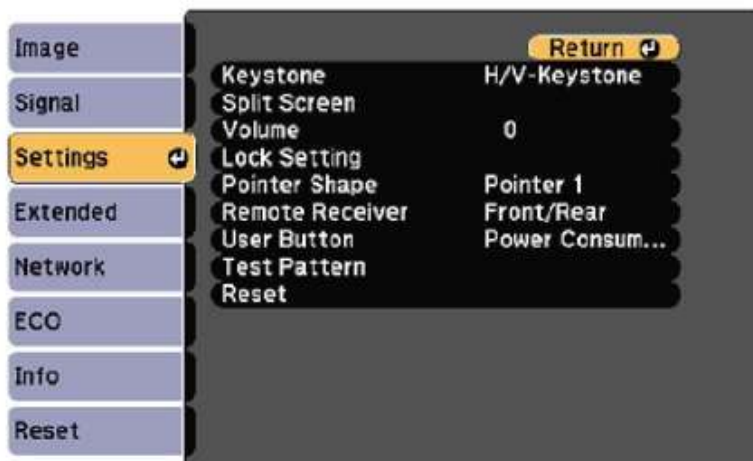
(สำหรับรุ่น EB-U32, EB-S04, EB-W31, EB-X36, EB-X31, EB-S31, EB-U04, EB-W04, EB-X04)

สามารถล็อกปุ่มบนแผงควบคุม เพื่อป้องกันใครบางคนจากการใช้โปรเจ็คเตอร์ได้ โดยสามารถล็อกทุกปุ่ม ยกเว้นปุ่มเปิด/ปิด โปรเจ็คเตอร์สามารถทำงานได้โดยใช้รีโมทคอนโทรล

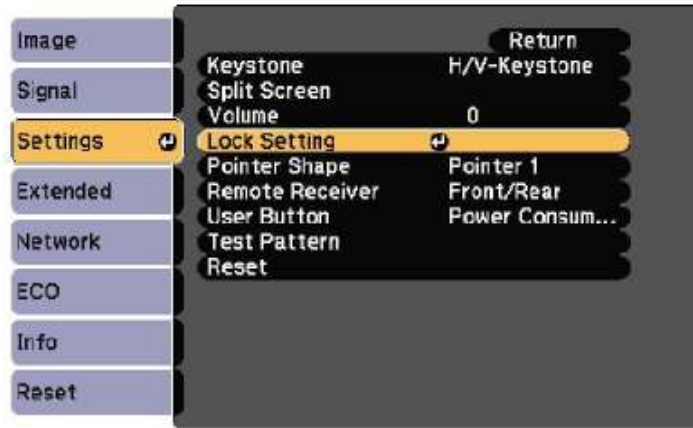
1 กดปุ่ม [Menu] บนรีโมทคอนโทรลหรือแผงควบคุม



2 เลือก Settings และ กด [Enter]



3 เลือก Lock Setting และ กด [Enter]



4 เลือก Control Panel Lock และ กด [Enter]



5 เลือกหนึ่งชนิดจากชนิดของการล็อกเหล่านี้และ กด [Enter]

- เพื่อล็อกปุ่มทุกปุ่มของโปรเจคเตอร์ เลือก Full Lock
- เพื่อล็อกปุ่มทุกปุ่มยกเว้นปุ่ม Power เลือก Partial Lock จะเห็นการแจ้งเตือน

6 เลือก Yes และ กด [Enter]

ปุ่มแผงควบคุมถูกล็อกโดยใช้การกำหนดค่าที่เลือก

บทที่ 3 : การใช้โปรเจ็กเตอร์บนเครือข่าย

หน้าที่ 19-24

- การติดตั้ง Wireless LAN Unit
 - การเลือกกำหนดค่าเครือข่ายแบบไร้สายด้วยตัวเอง
- การฉายภาพโดยใช้ QR Code
 - การกำหนดค่าวิธีการแสดงผลสำหรับ QR codes
 - การถ่ายข้อมูลจากอุปกรณ์สมาร์ทโฟนหรือแท็บเล็ต

บทที่ 4 คุณสมบัติรักษาความปลอดภัยโปรเจ็กเตอร์

หน้าที่ 25-32

- ชนิดระบบรักษาความปลอดภัยด้วย Password
 - การกำหนด Password
 - การเลือกชนิดระบบรักษาความปลอดภัยด้วย Password
 - การใส่ Password เพื่อใช้โปรเจ็กเตอร์
- การล็อกปุ่มของโปรเจ็กเตอร์
- การปลดล็อกปุ่มของโปรเจ็กเตอร์
- การจำกัดการใช้งาน (การล็อกแพนกวบคุม) (สำหรับรุ่น EB-S29/EB-97H)

บทที่ 5 เมนูกำหนดคุณสมบัติ

หน้าที่ 33-58

- เมนู Image
- เมนู Signal
- เมนู Settings
- เมนู Extended
- เมนู Network
- เมนู Wired LAN (สำหรับรุ่น EB-97H)
- เมนู Others
- เมนู ECO
- เมนู Info

การปลดล็อกปุ่มของโปรเจคเตอร์

(สำหรับรุ่น EB-U32, EB-S04, EB-W31, EB-X36, EB-X31, EB-S31, EB-U04, EB-W04, EB-X04)

ถ้าปุ่มของโปรเจคเตอร์ถูกล็อก วิธีใดวิธีหนึ่งต่อไปนี้เพื่อปลดล็อกปุ่ม

- กดปุ่ม [Enter] บนแผงควบคุมค้างไว้เป็นเวลา 7 วินาที ข้อความจะแสดงและปลดการล็อก
- เลือก **Off** เป็นการกำหนดค่า **Control Panel Lock** ในเมนู **Settings** ของโปรเจคเตอร์

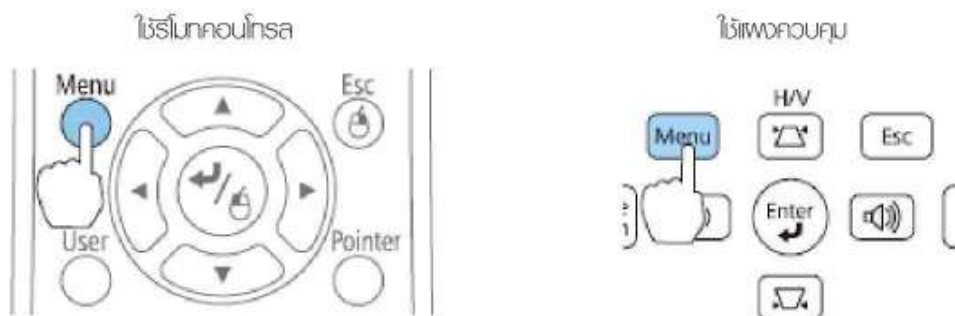
การจำกัดการใช้งาน (การล็อกแผงควบคุม) (สำหรับรุ่น EB-S29/EB-97H)

วิธีใดวิธีหนึ่งต่อไปนี้เพื่อล็อกปุ่มการทำงานบนแผงควบคุม

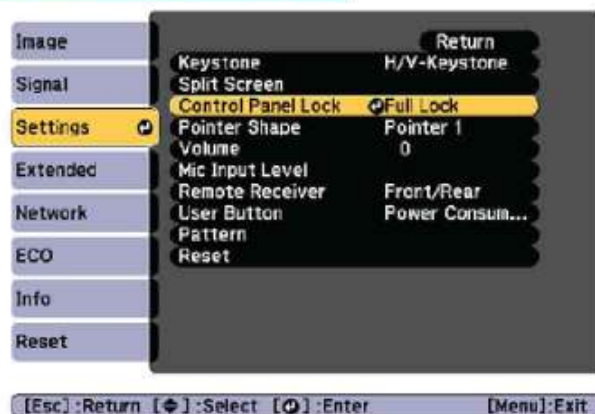
- Full Lock
ทุกปุ่มบนแผงควบคุมจะถูกล็อก ไม่สามารถสั่งงานใดๆ จากแผงควบคุม รวมถึงการเปิดหรือปิดเครื่อง
- Partial Lock
ทุกปุ่มบนแผงควบคุม ยกเว้นปุ่มเปิด/ปิด [] ถูกล็อก

กรณีนี้ใช้ประโยชน์ในงานกิจกรรมหรือการแสดง เมื่อต้องการหยุดการทำงานของปุ่มทุกปุ่มระหว่างการฉายภาพหรือในโรงเรียนเมื่อต้องการจำกัดการใช้งานปุ่ม โปรเจคเตอร์ยังสามารถทำงานโดยใช้รีโมทคอนโทรล

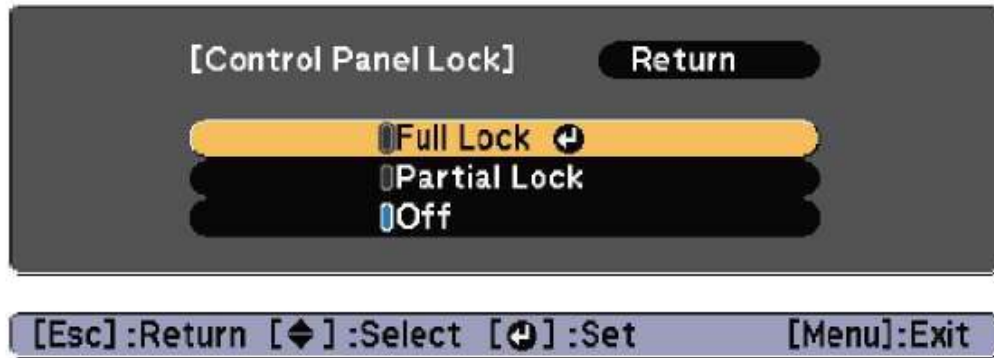
1 กดปุ่ม [Menu] ในขณะที่กำลังฉาย



2 เลือก Control Panel Lock จาก Settings



3 เลือก Full Lock หรือ Partial Lock ตามความต้องการ



4 เลือก Yes เมื่อแสดงข้อความยืนยัน

ปุ่มเพงควบคุมถูกล็อกตามการกำหนดค่าที่เลือก

สามารถปลดล็อกของเพงควบคุมโดยทำหนึ่งในสองวิธีต่อไปนี้

- เลือก Off จาก Control Panel Lock
- กดปุ่ม [↻] บนเพงควบคุมค้างไว้เป็นเวลาประมาณ 7 วินาที ข้อความจะแสดงและเป็นการปลดล็อก

บทที่ 5 เมนูกำหนดคุณสมบัติ

เมนู Image

การกำหนดค่าบนเมนู Image ทำให้สามารถปรับคุณภาพของภาพสำหรับแหล่ง input ที่ใช้อยู่ในปัจจุบัน การกำหนดค่าขึ้นอยู่กับแหล่ง input ที่เลือกในปัจจุบัน



เพื่อเปลี่ยนค่ากำหนดสำหรับแหล่ง input ต้องมั่นใจว่า แหล่ง input ถูกเชื่อมต่อและเลือกแหล่งนั้น

ค่ากำหนด	ตัวเลือก	รายละเอียด
Color Mode	ดูรายการทั้งหมดที่มี	ปรับความสดใสของภาพสำหรับสิ่งแวดล้อม และชนิดของภาพต่างกัน
Brightness	ระดับแตกต่างกัน	ความสว่างหรือความมืดโดยรวมของภาพ
Contrast	ระดับแตกต่างกัน	ปรับความแตกต่างระหว่างพื้นที่สว่างและมืดของภาพ
Color Saturation	ระดับแตกต่างกัน	ปรับความเข้มของสีของภาพ
Tint	ระดับแตกต่างกัน	ปรับความสมดุลของโทนสีเขียวไปจนถึงม่วงแดงในภาพ
Sharpness	ระดับแตกต่างกัน	ปรับความคมหรือความนุ่มนวลในรายละเอียดของภาพ
Color Temp.	กำหนด Color Temp.	กำหนดโทนสีตามอุณหภูมิของสี ภาพเป็นสีน้ำเงินอ่อน เมื่อเลือกค่าสูง และเป็นสีแดงอ่อนเมื่อเลือกค่าต่ำ Color Temp.: เลือกเพื่อกำหนดอุณหภูมิสีเริ่มจาก 3200K ถึง 10000K (สำหรับโหมด sRGB) หรือจาก 0 ถึง 10 (สำหรับโหมดสีอื่นๆ) Customized: ปรับองค์ประกอบสี R (แดง), G (เขียว), และ B (น้ำเงิน) ของ offset และ gain

ค่ากำหนด	ตัวเลือก	รายละเอียด
Image Enhancement (ยกเว้นรุ่น EB-S29/EB-97H)	ลด Noise	ลดอาการสั่นไหวในภาพเคลื่อนไหว
Advanced (ยกเว้นรุ่น EB-S29/EB-97H)	Deinterlacing (สำหรับการนำเข้าสู่สัญญาณ interlaced [480i/576i/1080i])	กำหนดให้เปลี่ยนสัญญาณจาก Interlaced เป็น progressive หรือไม่ สำหรับชนิดภาพวิดีโอบางอย่าง Off: สำหรับภาพวิดีโอที่มีการเคลื่อนไหวอย่างรวดเร็ว Video: สำหรับภาพวิดีโอส่วนใหญ่ Film/Auto: สำหรับภาพยนตร์, กราฟิกคอมพิวเตอร์ และแอนิเมชัน
Auto Iris	Off Normal High Speed	ปรับความสว่างที่ฉายตามความสว่างของภาพเมื่อกำหนดโหมดสีเป็น Dynamic หรือ Cinema
Reset	-	ทำการ reset ค่าที่ปรับทุกค่ายกเว้น Color Mode บนเมนู Image เป็นค่ากำหนดเริ่มต้น

- การกำหนดค่า **Brightness** ไม่มีผลกระทบกับความสว่างของหลอดไฟ ในการเปลี่ยนโหมดความสว่างของหลอดไฟ ใช้การกำหนดค่า **Power Consumption** ในเมนู **ECO** ของโปรเจ็คเตอร์
- ไม่สามารถเลือกค่ากำหนด **Noise Reduction** เมื่อใส่ค่าต่อไปนี้
 - ค่ากำหนด **Deinterlacing** กำหนดเป็น **Off**
 - ใส่สัญญาณ digital RGB
 - ใส่สัญญาณ interlaced (480i/576i/1080i)

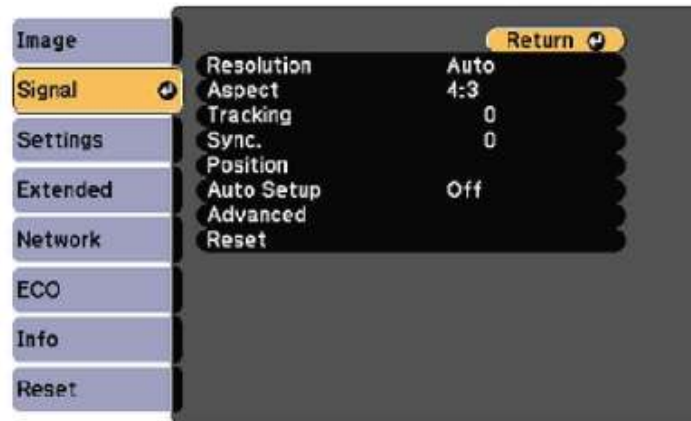
เมนู Signal

โดยปกติ โปรเจ็คเตอร์ตรวจหาการกำหนดค่าสัญญาณ input โดยอัตโนมัติและปรับให้เหมาะสม ถ้าจำเป็นต้องกำหนดค่าเอง สามารถใช้เมนู **Signal** การกำหนดค่าขึ้นอยู่กับแหล่ง input ที่เลือกในปัจจุบัน

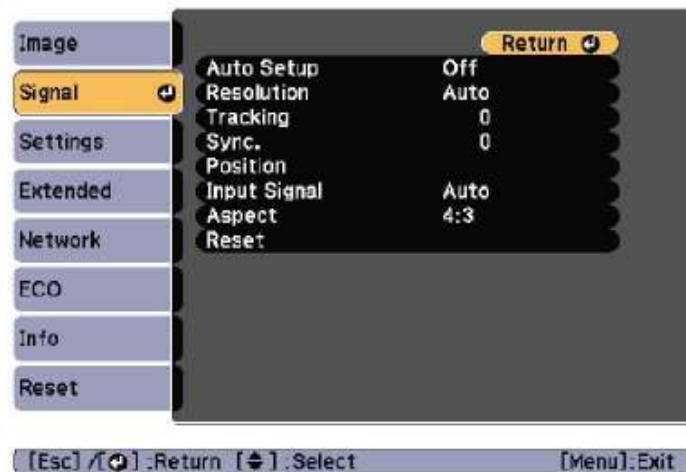
ไม่สามารถเลือกกำหนดค่าบนเมนู **Signal** เมื่อแหล่ง input ปัจจุบันเป็นหนึ่งในสิ่งต่อไปนี้

- USB Display
- USB
- LAN

สำหรับรุ่น EB-U32/EB-S04/EB-W31/EB-X36/EB-X31/EB-S31/EB-U04/EB-W04/EB-X04



สำหรับรุ่น EB-S29/EB-97H



สามารถเรียกคืนการกำหนดค่าเริ่มต้นของ **Tracking**, **Sync.** และ **Position** ได้โดยการกดปุ่ม [Auto] บนรีโมทคอนโทรล

การเปลี่ยนค่ากำหนดสำหรับแหล่ง input ต้องมั่นใจว่า แหล่ง input ถูกเชื่อมต่อและเลือกแหล่งนั้น

ค่ากำหนด	ตัวเลือก	รายละเอียด
Resolution	Auto Normal Wide	กำหนดความละเอียดของสัญญาณ input ถ้าไม่ถูกตรวจพบ โดยอัตโนมัติให้เลือกเป็น Auto
Aspect	ดูรายการของอัตราส่วน aspect ที่มี	กำหนดอัตราส่วน aspect (อัตราส่วนความกว้างต่อความสูง) สำหรับแหล่ง input ที่เลือก
Tracking	ระดับแตกต่างกัน	ปรับสัญญาณเพื่อจัดแถบแนวตั้งในภาพของคอมพิวเตอร์

ค่ากำหนด	ตัวเลือก	รายละเอียด
Sync.	ระดับแตกต่างกัน	ปรับสัญญาณเพื่อขจัดลักษณะของภาพที่ไม่ชัดหรือดูขุ่นในภาพของคอมพิวเตอร์
Position	Up Down Left Right	ปรับตำแหน่งภาพบนจอภาพ
Auto Setup	On Off	ปรับคุณภาพของภาพของคอมพิวเตอร์ให้เหมาะสมโดยอัตโนมัติ (เมื่อ On)
Overscan (สำหรับนำเข้าสัญญาณ component video และ RGB video)	Auto Off 4% 8%	เปลี่ยนอัตราส่วนภาพที่ฉายเพื่อสร้างขอบที่มองเห็นตามเปอร์เซ็นต์ที่เลือกหรือโดยอัตโนมัติ
Advanced	HDMI Video Range Input Signal Video Signal	<p>HDMI Video Range: กำหนด Video Range เพื่อให้ตรงกับค่ากำหนดของอุปกรณ์ ที่เชื่อมต่อไปยังพอร์ต HDMI input</p> <ul style="list-style-type: none"> • Auto: ตรวจสอบ Video Range โดยอัตโนมัติ • Normal: โดยปกติ สำหรับภาพจากอุปกรณ์นอกเหนือจากคอมพิวเตอร์ สามารถเลือกได้ ถ้าพื้นที่สีดำของภาพสว่างเกินไป • Expanded: โดยปกติสำหรับภาพจากคอมพิวเตอร์ สามารถเลือกได้ด้วย ถ้าภาพมืดเกินไป <p>Input Signal: ระบุชนิดสัญญาณจากแหล่ง input ที่เชื่อมต่อไปยังพอร์ตคอมพิวเตอร์</p> <ul style="list-style-type: none"> • Auto: ตรวจสอบสัญญาณโดยอัตโนมัติ • RGB: ทีวีสำหรับนำเข้าวิดีโอคอมพิวเตอร์/RGB • Component: ทีวีสำหรับนำเข้า component video <p>Video Signal: ระบุชนิดสัญญาณจากแหล่ง input ที่เชื่อมต่อไปยังพอร์ตวิดีโอ</p> <p>Auto: ตรวจสอบสัญญาณโดยอัตโนมัติ ถ้ามีการรบกวนเกิดขึ้น หรือไม่มีภาพปรากฏเมื่อกำหนดเป็น Auto เลือกสัญญาณที่เหมาะสมตามอุปกรณ์ที่เชื่อมต่อ</p>

ค่ากำหนด	ตัวเลือก	รายละเอียด
Reset	-	Reset ค่าที่ปรับทุกค่าบนเมนู Signal เป็นค่ากำหนดเริ่มต้น ยกเว้นค่าต่อไปนี้ <ul style="list-style-type: none"> • Input Signal

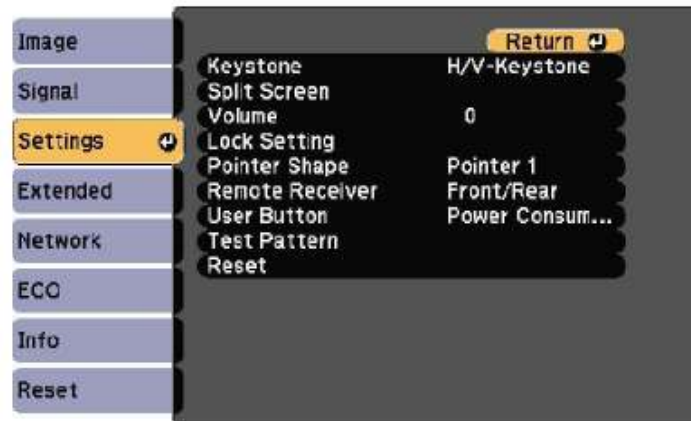
เฉพาะรุ่น EB-S29/EB-97H

เมนูย่อย	การทำงาน
Progressive	(เมื่อนำเข้า component video หรือ RGB video ค่ากำหนดนี้สามารถปรับได้ เมื่อนำเข้าสัญญาณเป็น interlaced signal (480i/576i/1080i) กรณีนี้ไม่สามารถกำหนดเมื่อนำเข้าสัญญาณ digital RGB) Interlace (i) สัญญาณถูกเปลี่ยนเป็น Progressive (p) (IP conversion) Off: เหมาะสำหรับภาพที่มีการเคลื่อนไหวมาก Video: เหมาะสำหรับภาพวิดีโอทั่วไป Film/Auto: เหมาะสำหรับภาพยนตร์, กราฟิกคอมพิวเตอร์ และแอนิเมชัน
Noise Reduction	(ค่านี้ไม่สามารถกำหนดได้เมื่อนำเข้าสัญญาณ digital RGB หรือเมื่อฉายสัญญาณ interlaced ในขณะที่กำหนด Progressive เป็น Off) แก้ปัญหาภาพหยاب มีสองโหมด เลือกค่ากำหนดที่ต้องการ แนะนำว่า ค่านี้กำหนดเป็น Off เมื่อชมแหล่งภาพซึ่ง noise ต่ำมาก เช่น สำหรับ DVDs
HDMI Video Range	เมื่อต่อพอร์ต HDMI ของโปรเจคเตอร์ไปยังเครื่องเล่น DVD กำหนด video range ของโปรเจคเตอร์ตามการกำหนดค่า video range ของเครื่องเล่น DVD
Input Signal	สามารถเลือกสัญญาณ input จากพอร์ตคอมพิวเตอร์ ถ้ากำหนดเป็น Auto สัญญาณ input กำหนดอัตโนมัติตามอุปกรณ์ที่เชื่อมต่อ ถ้าสีไม่ปรากฏอย่างถูกต้องเมื่อกำหนดเป็น Auto เลือกสัญญาณที่เหมาะสมตามอุปกรณ์ที่เชื่อมต่อ
Video Signal	สามารถเลือกสัญญาณ input จากพอร์ต Video ถ้ากำหนดเป็น Auto สัญญาณวิดีโอจะรับรู้โดยอัตโนมัติ ถ้ามีการรบกวนในภาพหรือเกิดปัญหา เช่น ไม่มีภาพฉายออกมาเมื่อกำหนดเป็น Auto เลือกสัญญาณที่เหมาะสมตามอุปกรณ์ที่เชื่อมต่อ

เมนู Settings

ตัวเลือกบนเมนู **Settings** ทำให้สามารถกำหนดคุณสมบัติของโปรเจ็กเตอร์หลากหลายได้เอง




สำหรับรุ่น EB-U32/EB-S04/EB-W31/EB-X36/EB-X31/EB-S31/EB-U04/EB-W04/EB-X04



สำหรับรุ่น EB-S29/EB-97H



ค่ากำหนด	ตัวเลือก	รายละเอียด
Keystone	H/V- Keystone Quick Corner	ปรับความคมของภาพเป็นสี่เหลี่ยม (แนวนอนและแนวตั้ง) H/V-Keystone: เลือกการแก้ไขด้านแนวนอนและแนวตั้งด้วยตัวเอง หรือเปิดหรือปิด Auto V-Keystone และ H-Keystone Adjuster Quick Corner: เลือกแก้ไขความคมของภาพและปรับแนวของภาพโดยใช้การแสดงผลหน้าจอภาพ

ค่ากำหนด	ตัวเลือก	รายละเอียด
Split Screen	Screen Size Source Swap Screens Audio Source Display the QR Code	แบ่งพื้นที่รับชมตามแนวนอนและแสดงสองภาพข้างกัน (กด [Esc] เพื่อยกเลิกการแสดงผลแบ่งจอภาพ)
Zoom (เฉพาะรุ่น EB-S31/EB-S04/ EB-S29)	-	ปรับขนาดของภาพที่ฉาย
Volume	ระดับแตกต่างกัน	ปรับ Volume ของระบบลำโพงของโปรเจคเตอร์
Lock Setting	ล็อกแพนควบคุม	ควบคุมปุ่มโปรเจคเตอร์เพื่อล็อกโปรเจคเตอร์ Full Lock: ล็อกทุกปุ่ม Partial Lock: ล็อกทุกปุ่มยกเว้นปุ่ม Power Off: ไม่ล็อกปุ่ม
Pointer Shape	Pointer 1:  Pointer 2:  Pointer 3: 	เปลี่ยนรูปร่างของตัวชี้เรีโนทคอนโทรล
Remote Receiver	Front/Rear Front Rear Off	จำกัดการรับสัญญาณของรีโมทคอนโทรลโดยอุณหภูมรับที่ล็อก Off ปิดอุณหภูมรับทั้งหมด
User Button	ข้อมูลการใช้ พลังงาน รูปแบบการทดสอบ interlacing ความละเอียด แสดง QR Code	กำหนดตัวเลือกเมนูไปยังปุ่ม [User] บนรีโมทคอนโทรลสำหรับการใช้งานเพียงสัมผัสเดียว

ค่ากำหนด	ตัวเลือก	รายละเอียด
Test Pattern	-	แสดงรูปแบบการทดสอบเพื่อช่วยเหลือในการปรับฟ็อกและการซูมภาพ และ แก้ไขรูปทรงภาพ (กดปุ่ม [Esc] เพื่อยกเลิกการแสดงผลรูปแบบ) <div style="border: 1px solid black; padding: 5px; margin: 5px 0;"> <p>ควรสนใจ ถ้ารูปแบบแสดงเป็นเวลานาน ภาพที่ห่อหุ้มอาจมองเห็นในภาพที่ถ่าย</p> </div>
Reset	-	Reset ค่าที่ปรับทั้งหมดบนเมนู Settings ไปยังค่ากำหนดเริ่มต้นยกเว้น สิ่งต่อไปนี้: <ul style="list-style-type: none"> • Zoom • User Button

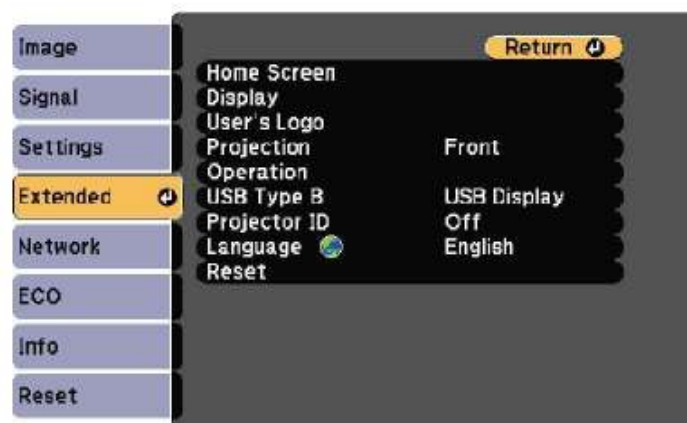
(เฉพาะรุ่น EB-97H)

เมนูย่อย	การทำงาน
Mic Input Level	ปรับค่านี้ ถ้าระดับ input ของไมโครโฟนต่ำ และ เสียงของไมโครโฟนจากลำโพงของโปรเจ็กเตอร์ไม่ได้ยิน หรือ ถ้าระดับ input สูงเกินไป มีผลให้เสียงจากไมโครโฟนแตก เมื่อเลื่อน Mic Input Level เป็น 0 จะไม่มีเสียงออกจากลำโพง

เมนู Extended

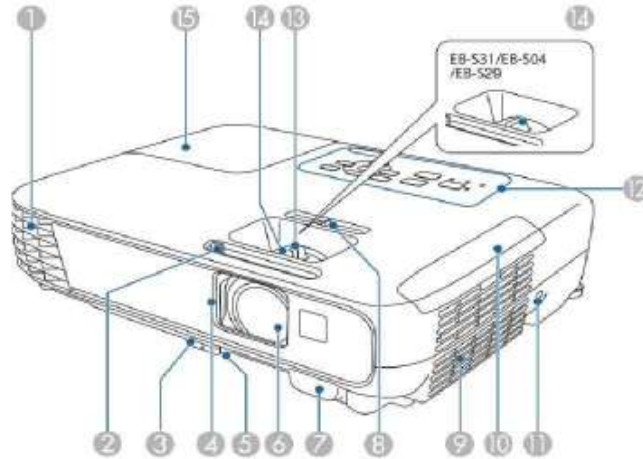
กำหนดค่าบนเมนู Extended ทำให้กำหนดคุณสมบัติของโปรเจ็กเตอร์ได้หลากหลาย

(สำหรับรุ่น EB-U32, EB-S04, EB-W31, EB-X36, EB-X31, EB-S31, EB-U04, EB-W04, EB-X04)



บทที่ 1 ชื่อส่วนประกอบและการทำงาน

ด้านหน้า



	ชื่อ	การทำงาน
1	ช่องระบายอากาศ	ระบายอากาศที่ใช้เพื่อลดอุณหภูมิภายในของโปรเจ็กเตอร์ <div style="border: 1px solid black; padding: 5px; margin-bottom: 5px;"> <p>คำเตือน</p> <p> อย่าสอดเข้าไปในช่องระบายอากาศ กำจัดไฟเผา เก็บของแห้งสุดยอดออกมา และชิ้นส่วนเล็กๆ ของแก้วอาจกระจาย ซึ่งเป็นสาเหตุให้เกิดบาดเจ็บ พบแพทย์ทันที ถ้าหายใจคนแก้วเล็กๆ เข้าไปหรือคนแก้วเข้าดวงตาหรือปาก</p> </div> <div style="border: 1px solid black; padding: 5px;"> <p>ข้อควรระวัง</p> <p> ในขณะที่กำลังฉายภาพ อย่าใส่ในปากหรือมือเข้าใกล้ช่องระบายอากาศ และอย่าวางวัตถุที่อาจจะพังหรือเสียหายด้วยความร้อน ไว้ใกล้กับช่องระบายอากาศร้อนจากช่องระบายอากาศอาจเป็นสาเหตุให้เกิดการไหม้ พังรูป หรือเกิดอุบัติเหตุได้</p> </div>
2	คันโยกเลื่อน A/V Mute	เลื่อนปุ่มปรับเพื่อเปิดและปิดฟากรอบเลนส์
3	คันโยกปลดล็อคขาตั้ง	กดคันโยกปลดล็อคขาตั้งเพื่อขยายและหดขาตั้งปรับได้ด้านหน้า
4	ฟากรอบเลนส์	ปิดเมื่อใช้โปรเจ็กเตอร์เพื่อป้องกันเลนส์ โดยการปิดระหว่างการฉายภาพสามารถซ่อนภาพและเสียงได้
5	ขาตั้งปรับได้ด้านหน้า	เมื่อโปรเจ็กเตอร์ติดตั้งบนพื้นผิว เช่น โต๊ะ, ขยายขาตั้งเพื่อปรับตำแหน่งของภาพ
6	เลนส์	ภาพถูกฉายจากที่นี่
7	รับสัญญาณรีโมท	รับสัญญาณจากรีโมทคอนโทรล
8	อุปกรณ์ปรับ Horizontal Keystone	แก้ไขการบิดเบี้ยวแนวอนในภาพที่ฉาย
9	ช่องรับอากาศ (ชุดกรองอากาศ)	รับอากาศเข้าเพื่อระบายความร้อนภายในของโปรเจ็กเตอร์
10	ฟากรองชุดกรองอากาศ	เปิดเพื่อเข้าสู่ชุดกรองอากาศ
11	ช่องความปลอดภัย	ช่องความปลอดภัยสามารถใช้ร่วมกับระบบรักษาความปลอดภัย Microsaver ที่ผลิตโดย Kensington

สำหรับรุ่น EB-S29/EB-97H



คำกำหนด	ตัวเลือก	รายละเอียด
Home Screen (ยกเว้นรุ่น EB-S29/ EB-97H)	Home Screen Auto Disp. Custom Function 1	เลือกตัวเลือกแสดง Home Screen ของโปรเจ็กเตอร์: Home Screen Auto Disp.: เลือกว่าจะแสดง Home Screen อัตโนมัติหรือไม่ Custom Function 1/Custom Function 2: เลือกกำหนดฟังก์ชันและแสดงเป็น Home Screen ที่กำหนดเอง
Display	Messages Display Background Startup Screen A/V Mute	เลือกตัวเลือกแสดงหลากหลาย: Messages: กำหนดเป็น On เพื่อแสดงข้อความ เช่น ชื่อแหล่ง input, สี, ชื่อโหมด, อัตราส่วน aspect, ข้อความไม่มีสัญญาณ หรือ เตือนอุณหภูมิสูงในภาพที่ฉาย Display Background: กำหนดสื่งจอภาพหรือโลโก้ เพื่อแสดง เมื่อไม่มีสัญญาณ Startup Screen: กำหนดเป็น On เพื่อแสดงโลโก้ของฟิวเจอร์เมื่อเริ่มการฉาย A/V Mute: กำหนดสื่งจอภาพหรือโลโก้เพื่อแสดง เมื่อเปิด A/V Mute
User's Logo	-	สร้างจอภาพที่โปรเจ็กเตอร์แสดงเพื่อระบุตัวมันเองและเพิ่มความปลอดภัย
Projection	Front Front/Ceiling Rear Rear/Ceiling	เลือกวิธีที่โปรเจ็กเตอร์หันหน้าไปยังจอภาพ ดังนั้นภาพจะมีทิศทางที่ถูกต้อง

ค่ากำหนด	ตัวเลือก	รายละเอียด
Operation	Direct Power On High Altitude Mode Auto Source Search Auto Power On	เลือกตัวเลือกการใช้งานต่างๆ: Direct Power On: ช่วยให้เปิดโปรเจ็กเตอร์โดยการเสียบปลั๊กโดยไม่ต้องกดปุ่ม Power High Altitude Mode: ควบคุมอุณหภูมิการทำงานของโปรเจ็กเตอร์ที่ความสูงมากกว่า 1500 เมตร Auto Source Search: กำหนดเป็น On เพื่อตรวจหาสัญญาณ input โดยอัตโนมัติและฉายภาพเมื่อไม่มีสัญญาณ input Auto Power On: เลือกแหล่งภาพจากที่ซึ่งต้องการเริ่มฉายอัตโนมัติเมื่อโปรเจ็กเตอร์ตรวจพบสัญญาณ input จากแหล่งภาพที่เลือก โปรเจ็กเตอร์ฉายภาพอัตโนมัติในโหมด Standby เพื่อใช้คุณสมบัตินี้ต่อโปรเจ็กเตอร์โดยใช้สายเคเบิลคอมพิวเตอร์ VGA หรือสายเคเบิล USB
USB Type B	USB Display Link 21L	USB Display: ทำให้สามารถใช้ USB Display Link 21L: ทำให้สามารถใช้คำสั่ง ESC/VP21
Projector ID	Off 1 ถึง 9	กำหนด ID สำหรับโปรเจ็กเตอร์เมื่อใช้โปรเจ็กเตอร์หลายเครื่อง
Language	Various languages available	เลือกภาษาสำหรับเมนูโปรเจ็กเตอร์และแสดงข้อความ
Reset	-	Reset ค่าปรับทั้งหมดบนเมนู Extended เป็นค่ากำหนดเริ่มต้น ยกเว้นสำหรับค่าต่อไปนี้: <ul style="list-style-type: none"> • User's Logo • Projection • High Altitude Mode • Auto Source Search • USB Type B • Projector ID • Language

เมื่อกำหนด **User's Logo Protection** เป็น **On** ในจอภาพ **Password Protection** จะไม่สามารถเปลี่ยนค่ากำหนดที่เกี่ยวข้องกับการแสดงโลโก้ของผู้ใช้ได้ (**Display Background, Startup Screen, A/V Mute** ในค่ากำหนด **Display**) กำหนด **User's Logo Protection** เป็น **Off** ก่อน

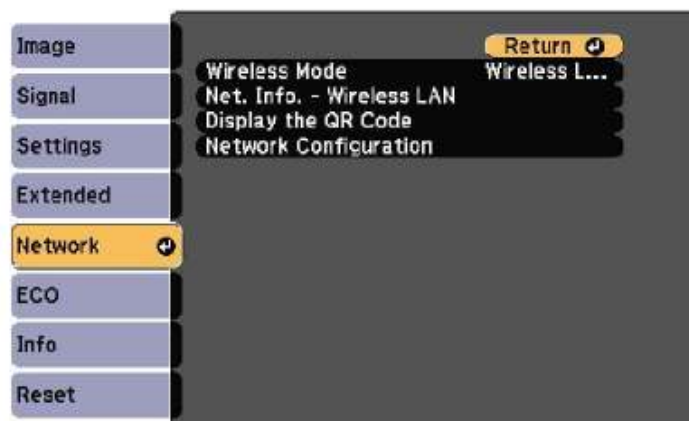
(เฉพาะรุ่น EB-S29/EB-97H)

เมนูย่อย	การทำงาน
A/V Settings	<p>A/V Output: (รายการนี้สามารถกำหนดเฉพาะเมื่อกำหนด Standby Mode เป็น Communication On) เมื่อโปรเจ็กเตอร์อยู่ในสถานะ: standby กำหนดเป็น Always On ในสถานการณ์ต่อไปนี้</p> <ul style="list-style-type: none"> • เมื่อเสียงและภาพส่งออกไปยังอุปกรณ์ภายนอก • เมื่อเสียงส่งออกจากลำโพงของโปรเจ็กเตอร์ <div style="border: 1px solid black; padding: 5px; margin: 10px 0;"> <p>พัดลมอาจหมุนในสถานะ standby เมื่อโปรเจ็กเตอร์ออกจากโหมด standby พัดลมอาจเกิดเสียงดัง แต่ไม่ได้เป็นความผิดปกติ</p> </div> <p>Audio Output: กำหนดพอร์ต Input เสียงเมื่อฉายภาพจากพอร์ต Computer 1, Computer 2, S-Video, Video และ USB-A เมื่อกำหนดเป็น Audio1, Audio2 หรือ Audio (L/R) เสียงออกจากพอร์ตที่เลือกโดยไม่ว่ามันตั้งที่แหล่ง</p> <p>HDMI(1) Audio Output/HDMI2 Audio Output: กำหนดเสียง input เมื่อฉายภาพจากพอร์ต HDMI เมื่อกำหนดเป็น Audio1, Audio2 หรือ Audio (L/R) เสียงออกจากพอร์ต input เสียง</p> <p>Plug-in Power (เฉพาะ: EB-97H): เมื่อกำหนดเป็น On จะสามารถใช้โมโคร์พนัก Plug-in Power support</p>

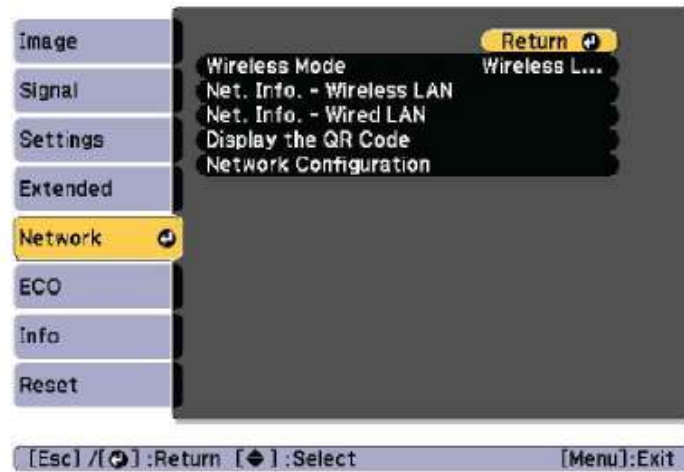
เมนู Network

การกำหนดค่าบนเมนู **Network** ทำให้มองเห็นข้อมูลเครือข่าย และ กำหนดโปรเจ็กเตอร์สำหรับการติดตามตรวจสอบและควบคุมบนเครือข่าย เมื่อคุณกำหนด **Network Protection** เป็น On ในจอภาพ **Password Protection** ไม่สามารถเปลี่ยนแปลงการกำหนดค่าเครือข่ายได้ กำหนด **Network Protection** เป็น Off ก่อน

สำหรับรุ่น EB-U32/EB-S04/EB-W31/EB-X36/EB-X31/EB-S31/EB-U04/EB-W04/EB-X04



สำหรับรุ่น EB-S29/EB-97H



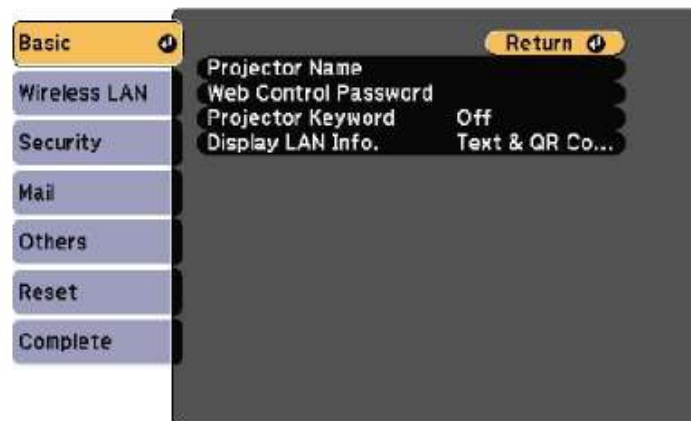
ค่ากำหนด	ตัวเลือก	รายละเอียด
Wireless Mode	Wireless LAN On Off	กำหนดค่า Wireless LAN เลือก Wireless LAN On เมื่อต่อโปรเจ็กเตอร์และคอมพิวเตอร์บน Wireless LAN ถ้าไม่ต้องการต่อผ่าน Wireless LAN ให้ปิด เพื่อป้องกันการเข้าถึงของบุคคลอื่นที่ไม่ได้รับอนุญาต
Net. Info.- Wireless LAN	Connection Mode Wireless LAN Sys. Antenna Level Projector Name SSID DHCP IP Address Subnet Mask Gateway Address MAC Address Region Code	แสดงสถานะหรือช่วยโร้สายและรายละเอียด เมื่อเลือก Wireless Mode เป็น Wireless LAN On
Display the QR Code	-	แสดง QR Code
Network Conguration	To additional Network menus	กำหนดคุณสมบัติเครือข่าย

ค่ากำหนด	ตัวเลือก	รายละเอียด
Net Info Wired LAN (เฉพาะรุ่น EB-97H)	<ul style="list-style-type: none"> • Projector Name • DHCP • IP Address • Subnet Mask • Gateway Address • Mac Address 	แสดงสถานะเครือข่าย

เมนู Network – เมนู Basic

การกำหนดค่าบนเมนู Basic ทำให้สามารถเลือกกำหนดค่าเครือข่ายเบื้องต้นได้

สำหรับรุ่น EB-U32/EB-S04/EB-W31/EB-X36/EB-X31/EB-S31/EB-U04/EB-W04/EB-X04



สำหรับรุ่น EB-S29/EB-97H



ค่ากำหนด	ตัวเลือก	รายละเอียด
Protector Name	ตัวอักษร: สูงถึง 16 ตัว (ห้ามใช้ "*" + , / : ; < = > ? [\] spaces)	ใส่ชื่อเพื่อระบุโปรเจ็กเตอร์บนเครือข่าย
Web Control Password	ตัวอักษร: สูงถึง 8 ตัว (อย่าใช้ *: ช่องว่าง)	ใส่ Password สำหรับการเข้าสู่โปรเจ็กเตอร์บนเว็บ (ชื่อผู้ใช้ปกติคือ EPSONWEB , Password เริ่มต้นคือ admin)
Projector Keyword	On Off	กำหนดเป็น On เพื่อทำให้สามารถใช้ password รักษาความปลอดภัย เพื่อป้องกันการเข้าถึงโปรเจ็กเตอร์โดยบุคคลอื่นที่ไม่ได้อยู่ในห้อง ต้องใส่ keyword ที่แสดง บนปุ่ม จากคอมพิวเตอร์โดยใช้โปรแกรม EasyMP Network Projection และโปรแกรม EasyMP Multi PC Projection software เพื่อเข้าสู่โปรเจ็กเตอร์
Display LAN Info.	Text & QR Code Text	กำหนดรูปแบบการแสดงผลสำหรับข้อมูลเครือข่ายของโปรเจ็กเตอร์ เมื่อแสดง QR code สามารถต่อไปยังเครือข่ายโดยการอ่าน QR code ด้วย Epson iProjection ค่าเริ่มต้นคือ Text & QR Code

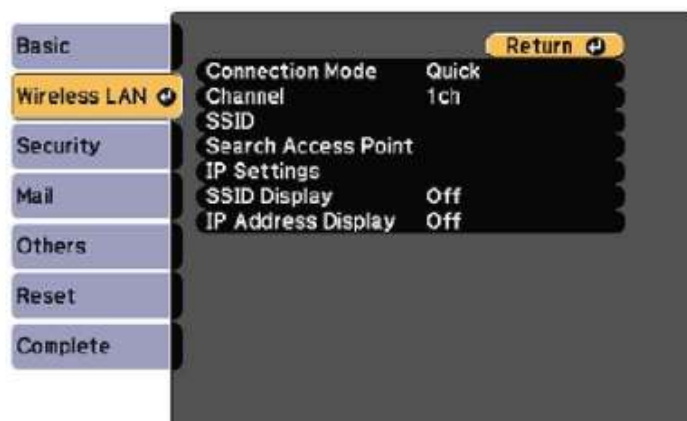
(เฉพาะรุ่น EB-97H)

PJLink Password	กำหนด Password เพื่อใช้งาน เมื่อเข้าสู่โปรเจ็กเตอร์ โดยใช้ compatible PJLink software สามารถใส่อักขระได้ถึง 32 single-byte
-----------------	--

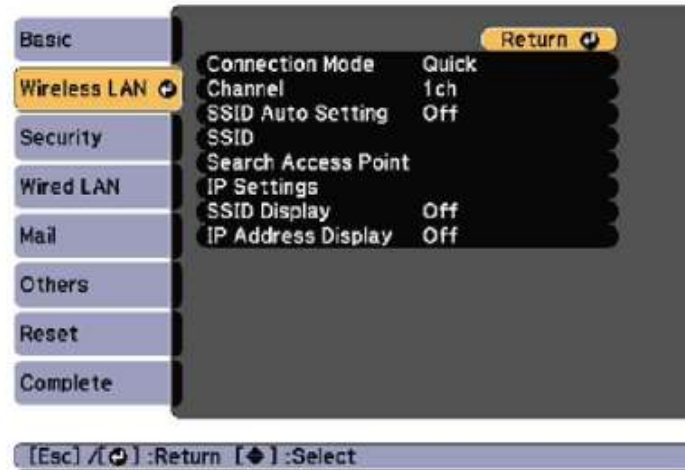
เมนู Network – เมนู Wireless LAN

การกำหนดค่าบนเมนู Wireless LAN ทำให้เป็นการเลือกค่ากำหนด Wireless LAN

สำหรับรุ่น EB-U32/EB-S04/EB-W31/EB-X36/EB-X31/EB-S31/EB-U04/EB-W04/EB-X04



สำหรับรุ่น EB-S29/EB-97H

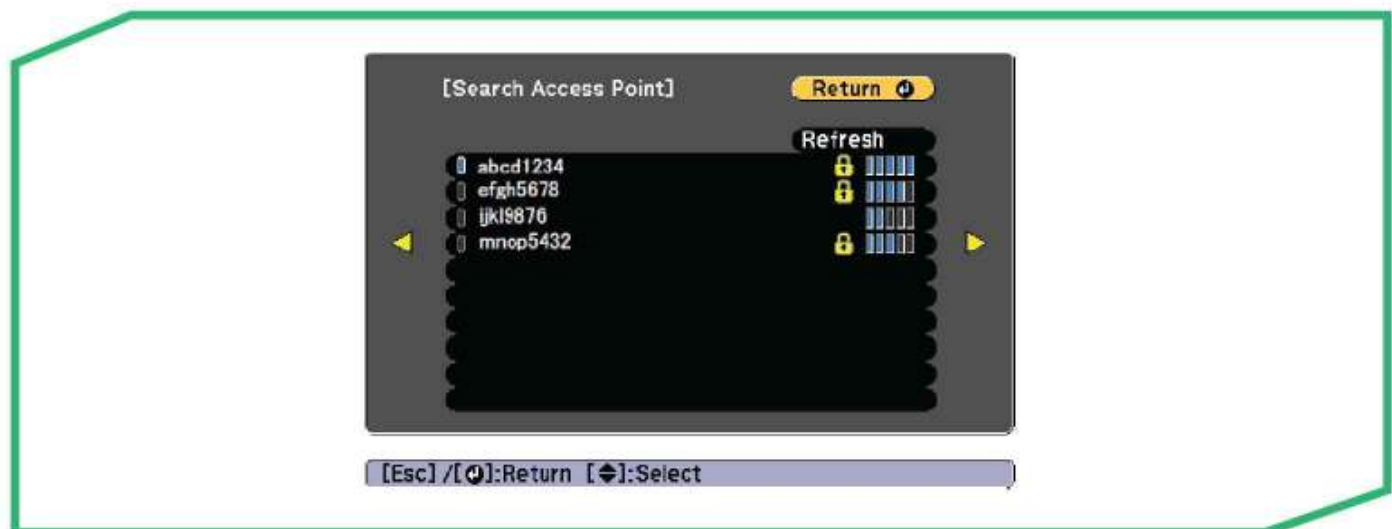




เมนูย่อย	ตัวเลือก	รายละเอียด
Connection Mode	Quick Advanced	เลือกชนิดของการเชื่อมต่อแบบไร้สาย: Quick: ทำให้เชื่อมต่อไปยังคอมพิวเตอร์หนึ่งเครื่อง โปรเจ็กเตอร์กลายเป็นจุดเข้าถึงที่ง่าย เลือกชนิดของระบบรักษาความปลอดภัย และกำหนด passphrase ในเมนู Security เมื่อจำเป็นต้องใช้โปรแกรม EasyMP Network Projection เพื่อเชื่อมต่อในโหมดเชื่อมต่อแบบ Quick Advanced: ทำให้เชื่อมต่อไปยังคอมพิวเตอร์หลายเครื่องบนจุดเข้าถึงเครือข่าย แบบไร้สาย การเชื่อมต่อเกิดขึ้นในโหมด infrastructure
Channel	1ch 6ch 11ch	ในโหมดการเชื่อมต่อแบบ Quick เลือก frequency band (channel) ที่ใช้โดย Wireless LAN
SSID Auto Setting (เฉพาะรุ่น EB-S29/ EB-97H)		(ค่านี้สามารถกำหนดได้ ถ้ากำหนด Connection Mode เป็น Quick) เมื่อกำหนดเป็น On สามารถค้นหาโปรเจ็กเตอร์ได้เร็วมากขึ้นท่ามกลาง โปรเจ็กเตอร์หลายเครื่อง SSID กำหนดโดยอัตโนมัติ เมื่อต่อไปยังโปรเจ็กเตอร์หลายเครื่องจากคอมพิวเตอร์หนึ่งเครื่องในโหมด Quick กำหนดค่านี้เป็น Off และกำหนด SSID เหมือนกันในทุกโปรเจ็กเตอร์ที่จะเชื่อมต่อ
SSID	ตัวอักษรสูงถึง 32 ตัว	กำหนด SSID (ชื่อเครือข่าย) ของระบบ Wireless LAN ที่โปรเจ็กเตอร์ เชื่อมต่ออยู่

เมนูย่อย	ตัวเลือก	รายละเอียด
Search Access Point	To Search View	ค้นหาจุดเข้าถึงเครือข่ายไร้สายที่มีโหมดเชื่อมต่อ Advanced ขึ้นอยู่กับการกำหนด Access Point อาจไม่สามารถแสดงในรายชื่อ ต้องกำหนดระบบรักษาความปลอดภัยแยกกัน
IP Settings	DHCP IP Address Subnet Mask Gateway Address	DHCP: กำหนดเป็น On ถ้าเครือข่ายกำหนด addresses โดยอัตโนมัติ กำหนดเป็น Off เพื่อใส่ IP Address, Subnet Mask และ Gateway Address ของเครือข่ายเองโดยใช้ 0 ถึง 255 สำหรับแต่ละ address ฟิลด์ อย่าใส่ addresses เหล่านี้: 0.0.0.0, 127.x.x.x. หรือ 224.0.0.0 ถึง 255.255.255.255 (โดย x เป็นตัวเลขตั้งแต่ 0 ถึง 255) สำหรับ IP Address และ Gateway Address และ 0.0.0.0 และ 255.255.255.255 สำหรับ Subnet Mask
SSID Display	On Off	เลือกว่าจะแสดง SSID บนจอภาพ Standby ของเครือข่ายหรือไม่
IP Address Display	On Off	เลือกว่าจะแสดง IP Address บนจอภาพ Standby ของเครือข่ายหรือไม่

จอภาพสำหรับค้นหา access point

Access point ที่ตรวจพบถูกแสดงในรายการ การใช้งานสามารถเลื่อนได้ถึง 30 จุดเข้าถึง



เมนูย่อย	การทำงาน
Refresh	ค้นหา access point อีกครั้ง
	แสดงการกำหนด access point เรียบร้อยแล้ว
	แสดง access point ที่กำหนดระบบรักษาความปลอดภัย ถ้าเลือก access point ที่ไม่ได้กำหนดระบบรักษาความปลอดภัย จะแสดงเมนู Wireless LAN ถ้าเลือก access point ที่กำหนดระบบรักษาความปลอดภัย จะแสดงเมนู Security เลือกชนิดของระบบรักษาความปลอดภัยตามการกำหนดค่าระบบรักษาความปลอดภัยสำหรับ access point

เมนู Network – เมนู Security

การกำหนดค่าบนเมนู Security ทำให้สามารถเลือกชนิดของระบบรักษาความปลอดภัย และ ค่ากำหนดในการรักษาความปลอดภัยให้เหมาะสมกับเครือข่ายที่กำลังเชื่อมต่อโมเด็มเตอร์ไป

สำหรับรุ่น EB-U32/EB-S04/EB-W31/EB-X36/EB-X31/EB-S31/EB-U04/EB-W04/EB-X04



สำหรับรุ่น EB-S29/EB-97H



ค่ากำหนด	ตัวเลือก	รายละเอียด
Security	Open WPA2-PSK WPA/WPA2-PSK	เลือกชนิดของระบบรักษาความปลอดภัยที่ใช้บนเครือข่ายไร้สาย เมื่อกำหนดค่าระบบรักษาความปลอดภัย
Passphrase	Passphrase ต่างๆ จากตัวอักษร 8 ถึง 32 ตัว (เมื่อใส่จาก Web browser: passphrase ต่างๆ จากตัวอักษร 8 ถึง 63 ตัว)	สำหรับ WPA2-PSK และ WPA/WPA2-PSK เลือก pre-shared passphrase ที่ใช้บนเครือข่าย เมื่อใส่ passphrase และกดปุ่ม [Enter] ค่าจะกำหนดและแสดงเป็น เครื่องหมายดอกจัน (*) เมื่อต่อโดยใช้โปรแกรม EasyMP Network Projection ไม่จำเป็นต้องใส่ passphrase บนคอมพิวเตอร์ ถ้า passphrase ไม่ได้เปลี่ยนแปลงจากค่า เริ่มต้น แนะนำให้เปลี่ยน passphrase เป็นระยะๆ เพื่อความปลอดภัย ถ้าค่ากำหนดเครือข่ายถูก initialize ค่าจะกลับไปยัง passphrase เริ่มต้น

สำหรับรุ่น EB-S29/EB-97H

เมนูย่อย	การทำงาน
Security	เลือกชนิดระบบรักษาความปลอดภัยจากรายการที่แสดง เมื่อกำหนดระบบรักษาความปลอดภัย
Passphrase	ใส่ passphrase สามารถใส่ตัวอักษรได้อย่างน้อย 8 และสูงสุดได้ 63 single-byte (ไม่สามารถใช้ colons และ spaces ได้) เมื่อใช้กับโปรแกรม EasyMP Network Projection ไม่จำเป็นต้องใส่ passphrase ในคอมพิวเตอร์ ถ้าเป็น passphrase เริ่มต้น (ค่าเริ่มต้น) เพื่อประโยชน์ของการรักษาความปลอดภัย แนะนำให้เปลี่ยน passphrase เป็นระยะๆ ถ้าค่ากำหนด เครือข่ายถูก initialize มันจะกลับไปยัง passphrase เริ่มต้น สามารถใส่ได้ 32 ตัวอักษรบนเมนู Configuration เมื่อใส่มากกว่า 32 ตัวอักษร ใช้ Web browser เพื่อใส่ตัวอักษร ในโหมด Quick กำหนด passphrase เริ่มต้น

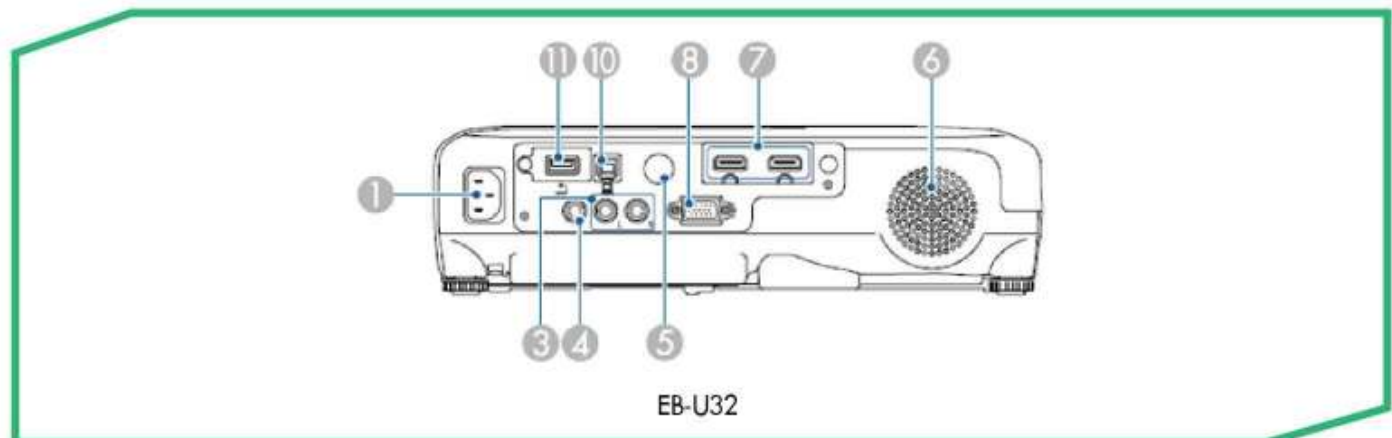
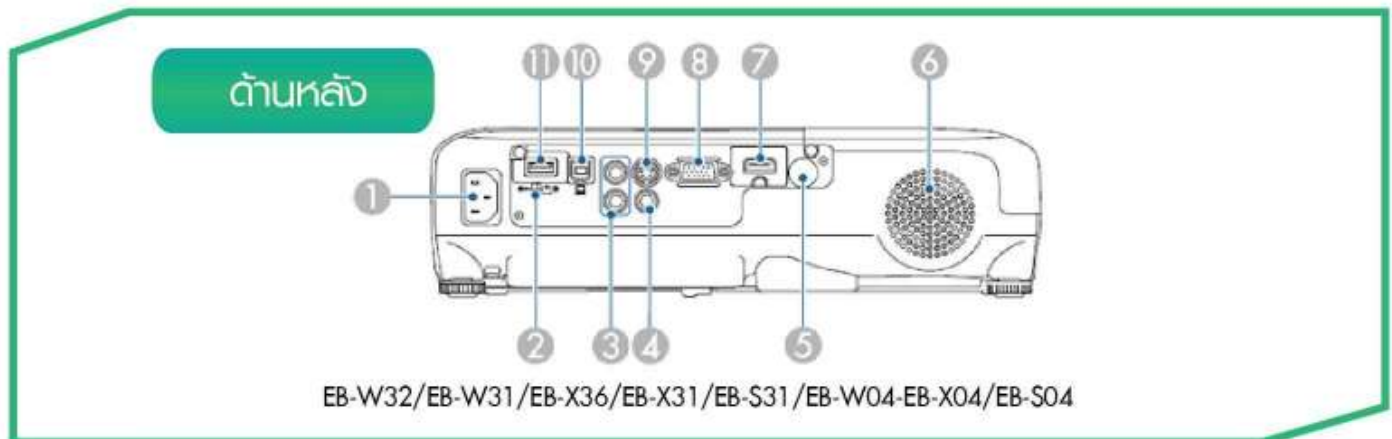
ชนิดของการรักษาความปลอดภัย

เมื่อเชื่อมต่อไปยังเครือข่ายไร้สายในโหมดการเชื่อมต่อ advanced แนะนำให้กำหนดระบบรักษาความปลอดภัย

WPA เป็นมาตรฐานการเข้ารหัสที่ปรับปรุงการรักษาความปลอดภัย สำหรับเครือข่ายไร้สาย โปรเจคเตอร์ รองรับวิธีการเข้ารหัส
TKIP และ AES

WPA รวมถึง ฟังก์ชันการระบุตัวตนของพีซีด้วย การระบุตัวตนของ WPA มีสองวิธี ใช้เซิร์ฟเวอร์ระบุตัวตน หรือ ระบุตัวตน
ระหว่างคอมพิวเตอร์และ access point โดยไม่ต้องใช้เซิร์ฟเวอร์ โปรเจคเตอร์นี้รองรับวิธีหลัง โดยไม่ต้องใช้เซิร์ฟเวอร์

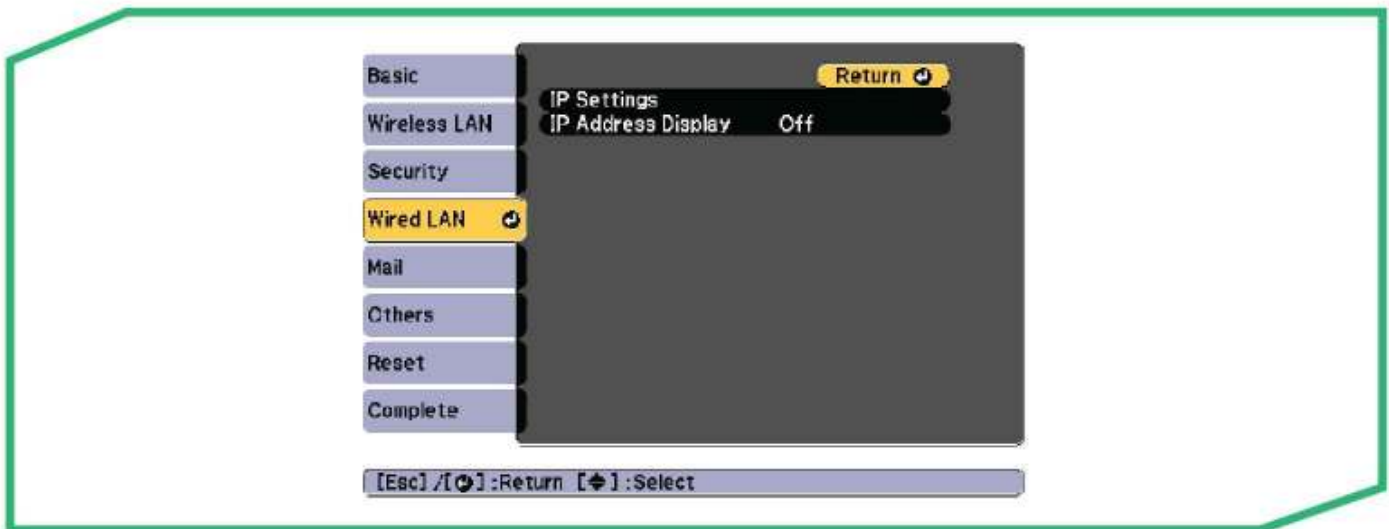
	ชื่อ	การทำงาน
12	แผงควบคุม	กดเพื่อใช้งานฟังก์ชันต่างๆ ของโปรเจ็กเตอร์
13	วงแหวนหมุน (EB-U32/EB-W32/EB-X31/EB-U04/EB-W04 /EB-X04/EB-S29/EB-W31/EB-X36)	ปรับขนาดภาพ
14	วงแหวนปรับโฟกัส	ปรับโฟกัสภาพ
15	ฟากรอบหลอดไฟ	เปิดเพื่อเข้าถึงหลอดไฟของโปรเจ็กเตอร์



	ชื่อ	การทำงาน
1	ช่องต่อกระแสไฟฟ้า	ต่อสายไฟฟ้าไปยังโปรเจ็กเตอร์
2	สกรูยึดชุด Wireless LAN (EB-W31/EB-X36/EB-X31/EB-S31/EB-W04/EB-X04/EB-S04)	ยึดฟากรอบชุด Wireless LAN
3	พอร์ต Audio	นำเข้าเสียงจากอุปกรณ์ที่เชื่อมต่อไปยังคอมพิวเตอร์, S-Video, หรือพอร์ต Video
4	พอร์ต Video	นำเข้าสัญญาณ composite video จากแหล่งวิดีโอ
5	รับสัญญาณรีโมท	รับสัญญาณจากรีโมทคอนโทรล
6	ลำโพง	นำสัญญาณเสียงออก
7	พอร์ต HDMI (EB-X36/EB-X31/EB-S31/EB-W04/EB-X04) พอร์ต HDMI/MHL (EB-W31) พอร์ต HDMI, HDMI2/MHL (EB-U32/EB-U04)	นำเข้าสัญญาณวิดีโอจากอุปกรณ์วิดีโอที่ทำงานร่วมกับ HDMI และ คอมพิวเตอร์พอร์ต HDMI/MHL สามารถนำเข้าสัญญาณวิดีโอจากอุปกรณ์เคลื่อนที่ที่ทำงานร่วมกับ MHL (Mobile High-Definition) โปรเจ็กเตอร์นี้สามารถทำงานร่วมกับ HDCP ได้

เมนู Wired LAN (สำหรับรุ่น EB-97H)

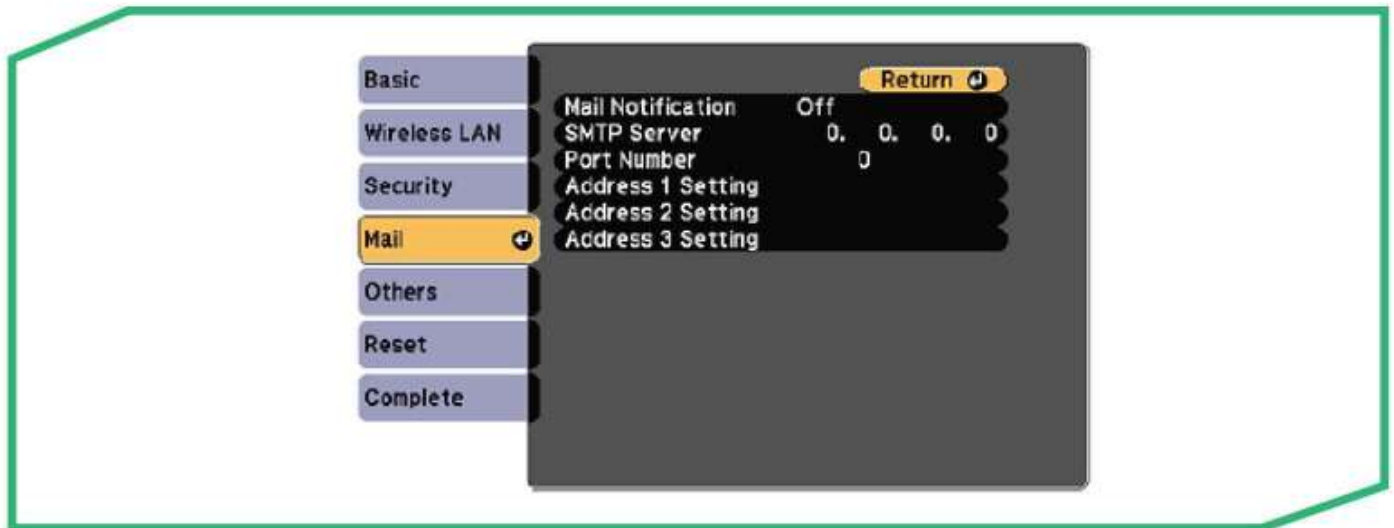
การกำหนดค่าบนเมนู Image ทำให้สามารถปรับคุณภาพของภาพสำหรับแหล่ง input ที่ใช้อยู่ในปัจจุบัน การกำหนดค่าขึ้นอยู่กับแหล่ง input ที่เลือกในปัจจุบัน



เมนูย่อย	การทำงาน
IP Settings	<p>สามารถทำการกำหนดค่าเกี่ยวข้องกับ addresses ต่อไปนี้</p> <p><u>DHCP</u>: กำหนดเป็น On เพื่อกำหนดคุณสมบัติเครือข่ายโดยใช้ DHCP ถ้าค่านี้กำหนดเป็น On จะไม่สามารถกำหนด addresses อื่น</p> <p><u>IP Address</u>: สามารถใส่ IP address ที่กำหนดไปยังโปรเจกเตอร์ได้ สามารถใส่ตัวเลข 0 ถึง 255 ในแต่ละ eld ของ address อย่างไรก็ตาม IP addresses ต่อไปนี้ไม่สามารถใช้ได้ 0.0.0.0, 127.x.x.x, 224.0.0.0 ถึง 255.255.255.255 (โดย x เป็นตัวเลขจาก 0 ถึง 255)</p> <p><u>Subnet Mask</u>: สามารถใส่ subnet mask สำหรับโปรเจกเตอร์</p> <p>สามารถใส่ตัวเลขจาก 0 ถึง 255 ในแต่ละ eld ของ address อย่างไรก็ตาม, subnet mask ต่อไปนี้ไม่สามารถใช้ได้ 0.0.0.0, 255.255.255.255</p> <p><u>Gateway Address</u>: สามารถใส่ IP address สำหรับ gateway โปรเจกเตอร์</p> <p>สามารถใส่ตัวเลขจาก 0 ถึง 255 ในแต่ละ eld ของ address อย่างไรก็ตาม gateway addresses ต่อไปนี้ไม่สามารถใช้ได้ 0.0.0.0, 127.x.x.x, 224.0.0.0 ถึง 255.255.255.255 (โดย x เป็นตัวเลขจาก 0 ถึง 255)</p>
IP Address Display	<p>เพื่อป้องกัน IP address จากที่แสดงบน Network Info ในเมนู Network และบนจอภาพ LAN Standby กำหนดค่านี้เป็น Off</p>

เมนู Network – เมนู Mail

การกำหนดค่าเมนู Mail ทำให้สามารถรับการแจ้งเตือนทางอีเมล ถ้าเกิดปัญหาหรือการแจ้งเตือนในปริ๊นเตอร์

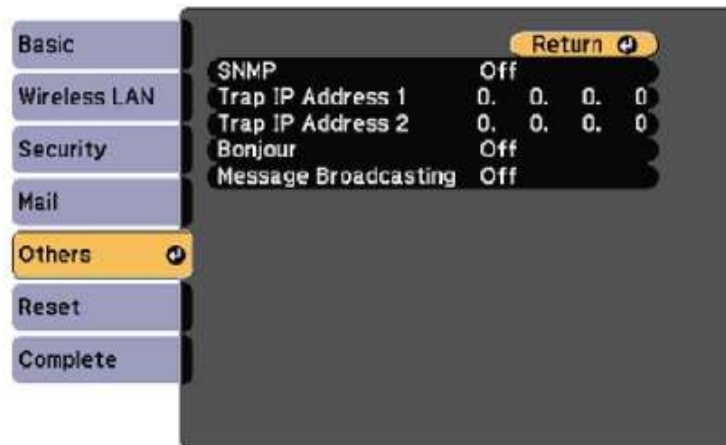


ค่ากำหนด	ตัวเลือก	รายละเอียด
Mail Notification	On Off	กำหนดเป็น On เพื่อส่งอีเมลไปยัง addresses ที่กำหนดไว้ล่วงหน้า เมื่อเกิดปัญหาหรือการแจ้งเตือนกับปริ๊นเตอร์
SMTP Server	IP address	ใส่ IP address สำหรับ SMTP server ของปริ๊นเตอร์โดยใช้ 0 ถึง 255 สำหรับแต่ละ address eld อย่าใช้ addresses เหล่านี้: 127.x.x.x หรือ 224.0.0.0 ถึง 255.255.255.255 (โดย x เป็นตัวเลขเริ่มจาก 0 ถึง 255)
Port Number	1 ถึง 65535 (ค่าปกติคือ 25)	เลือกตัวเลขสำหรับหมายเลขพอร์ต SMTP server
Address 1 Setting Address 2 Setting Address 3 Setting	ตัวอักษรสูงถึง 32 ตัว (ห้ามใช้ " () ;, < > [\] ช่องว่าง)	ใส่ e-mail address และเลือกการแจ้งเตือนที่ต้องการรับ ทำซ้ำได้ถึง 3 addresses

เมนู Network – เมนู Others

การกำหนดค่าเมนู Others ทำให้สามารถเลือกค่ากำหนดเครือข่ายอื่นๆ

สำหรับรุ่น EB-U32/EB-S04/EB-W31/EB-X36/EB-X31/EB-S31/EB-U04/EB-W04/EB-X04



สำหรับรุ่น EB-S29/EB-97H



กำหนดค่า	ตัวเลือก	รายละเอียด
SNMP	On Off	กำหนดเป็น On เพื่อตรวจสอบติดตามโปรเซสเซอร์โดยใช้ SNMP เพื่อติดตามโปรเซสเซอร์ จำเป็นต้องติดตั้งโปรแกรม SNMP manager บนคอมพิวเตอร์ SNMP ควรจัดการโดยผู้ดูแลระบบ Network ค่าปกติเป็น Off

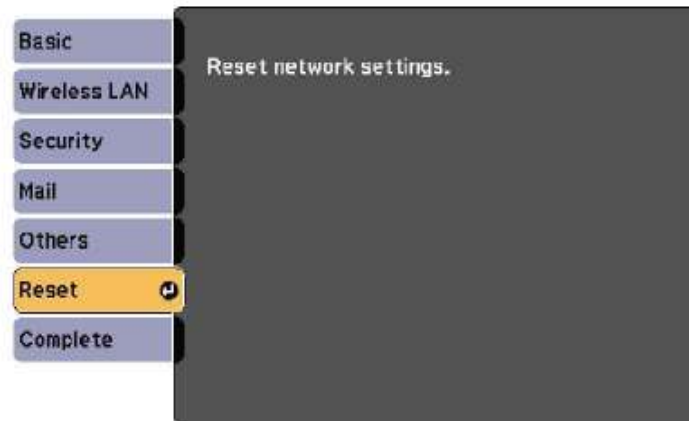
กำหนดค่า	ตัวเลือก	รายละเอียด
Trap IP Address1 Trap IP Address2	IP Address	ใส่ได้ 2 IP addresses เพื่อรับการแจ้งเตือนของ SNMP โดยใช้ตัวเลข 0 ถึง 255 สำหรับแต่ละ address ฟิลด์ อย่าใช้ addresses เหล่านี้: 127.x.x.x หรือ 224.0.0.0 ถึง 255.255.255.255 (โดย x เป็นตัวเลขจาก 0 ถึง 255)
Bonjour	On Off	กำหนดค่านี้เป็น On เมื่อเชื่อมต่อไปยังเครือข่ายโดยใช้ Bonjour ดูเว็บไซต์ของ Apple
Message Broadcasting	On Off	กำหนดเป็น On เพื่อทำให้สามารถใช้คุณสมบัติ EPSON Message Broadcasting

สำหรับรุ่น EB-S29/EB-97H

Priority Gateway (เฉพาะรุ่น EB-97H)	สามารถกำหนด priority gateway ไปยัง Wired LAN หรือ Wireless LAN ได้
AMX Device Display	เมื่อโปรเจกเตอร์เชื่อมต่อกับเครือข่าย กำหนดค่านี้เป็น On เพื่อยอมให้โปรเจกเตอร์ถูกตรวจพบ โดย AMX Device Discovery กำหนดค่านี้เป็น Off ถ้าไม่ได้เชื่อมต่อไปยังสิ่งแวดล้อมที่ควบคุมด้วยชุดควบคุมจาก AMX หรือ AMX Device Discovery
Crestron Room View (เฉพาะรุ่น EB-97H)	กำหนดค่านี้เป็น On เมื่อตรวจสอบ หรือ ควบคุมโปรเจกเตอร์บนเครือข่ายโดยใช้ Crestron RoomView® ไม่เช่นนั้นกำหนดเป็น Off เมื่อค่านี้กำหนดเป็น On ฟังก์ชันต่อไปนี้จะไม่สามารถใช้ได้ <ul style="list-style-type: none"> • Web Control • Message Broadcasting (EasyMP Monitor plugin)
Control 4 SDDP	กำหนดค่านี้เป็น On เพื่อยอมให้ได้รับข้อมูลอุปกรณ์โดยใช้ Control4® Simple Device Discovery Protocol (SDDP)

เมนู Network – เมนู Reset

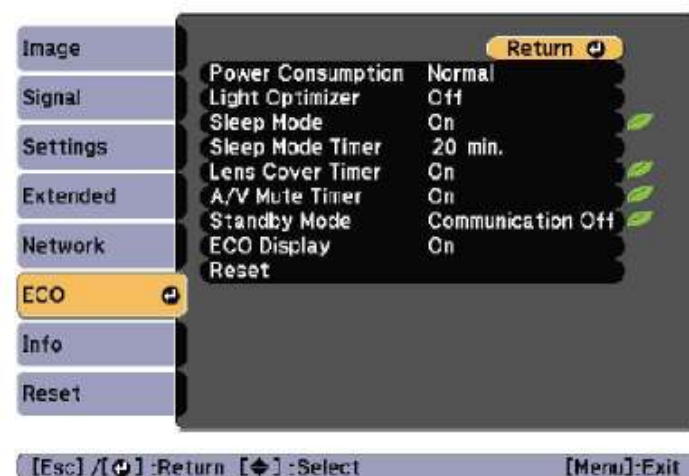
การกำหนดค่าบนเมนู Reset ทำให้สามารถ reset ค่ากำหนดเครือข่ายทั้งหมดได้



ค่ากำหนด	ตัวเลือก	รายละเอียด
Reset network Settings	Yes No	เลือก Yes เพื่อ reset การกำหนดค่าเครือข่ายทั้งหมด

เมนู ECO

การกำหนดค่าบนเมนู ECO ทำให้สามารถกำหนดการทำงานของโปรเจ็กเตอร์เพื่อประหยัดพลังงานเมื่อเลือกค่ากำหนด power-saving, สัญลักษณ์ใบไม้จะปรากฏถัดจากรายการเมนู



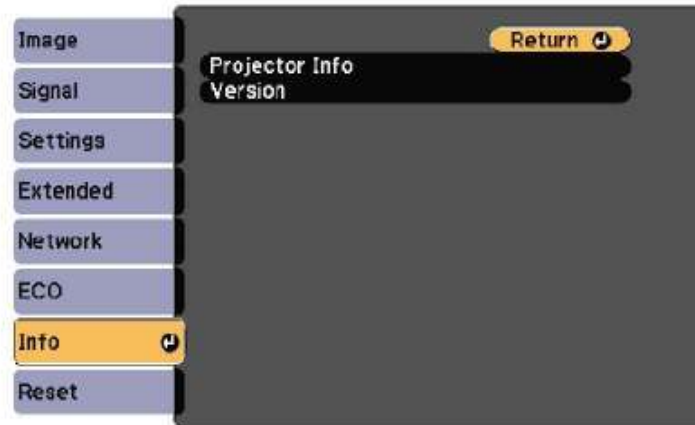
[Esc] / [Return] : Return [Left/Right Arrow] : Select [Menu] : Exit

ค่ากำหนด	ตัวเลือก	รายละเอียด
Power Consumption	Normal ECO	เลือกโหมดความสว่างของหลอดไฟปริเจ็คเตอร์: Normal: กำหนดความสว่างหลอดไฟสูงสุด ECO: ลดความสว่างของหลอดไฟและเสียงพัดลม และประหยัดพลังงานและอายุการใช้งานของหลอดไฟ ไม่สามารถเลือกค่ากำหนดเมื่อใช้ปริเจ็คเตอร์ที่ความสูง หรือ ในบริเวณที่อยู่ภายใต้อุณหภูมิสูง
Light Optimizer (ใช้ได้เมื่อ Power Consumption กำหนดเป็น Normal)	On Off	เมื่อกำหนดเป็น On ความสว่างของหลอดไฟถูกปรับตามภาพที่ถ่าย กรณีนี้ช่วยลดความสิ้นเปลืองพลังงานโดยการลดความสว่างของหลอดไฟตามฉายที่คำสั่งฉายค่ากำหนดถูกเก็บสำหรับแต่ละโหมดสี
Sleep Mode	On Off	ปิดปริเจ็คเตอร์อัตโนมัติหลังช่วงเวลาไม่ใช้งาน (เมื่อ On)
Sleep Mode Timer	1 ถึง 30 นาที	กำหนดช่วงเวลาสำหรับ Sleep Mode
Lens Cover Timer	On Off	ปิดปริเจ็คเตอร์อัตโนมัติหลัง 30 นาที ถ้าปิดฝาครอบเลนส์ (เมื่อ On)
A/V Mute Timer	On Off	ปิดปริเจ็คเตอร์อัตโนมัติหลัง 30 นาที ถ้า A/V Mute เป็น enabled (เมื่อ On)
Standby Mode	Communication On Communication Off	Communication On แสดงว่า ปริเจ็คเตอร์สามารถติดตามบนเครือข่ายเมื่อปริเจ็คเตอร์อยู่ในโหมด Standby การ enable ค่ากำหนดนี้เป็นการยอมให้การใช้งานต่อไปนี้เกิดขึ้นเมื่อปริเจ็คเตอร์อยู่ในโหมด standby: • ติดตามและควบคุมปริเจ็คเตอร์บนเครือข่าย
ECO Display	On Off	แสดงสัญลักษณ์ไฟในมุมซ้ายล่างของจอภาพที่ฉายเพื่อแสดงสถานะ: ประหยัดพลังงาน เมื่อเปลี่ยนความสว่างของหลอดไฟ (เมื่อ On)
Reset	-	Reset ค่าปรับทั้งหมดบนเมนู ECO ไปยังค่ากำหนดเริ่มต้น, ยกเว้นโหมด Standby

- เมื่อกำหนด **Sleep Mode Timer** เป็น enabled หลอดไฟหรือเป็นช่วงสั้นๆ ก่อนถึงเวลาที่กำหนด และปริเจ็คเตอร์ปิด
- เมื่อกำหนด **Lens Cover Timer** หรือ **A/V Mute Timer** เป็น enabled หลอดไฟใช้พลังงานน้อยลงเมื่อฝาครอบเลนส์ปิดหรือ **A/V Mute** ทำงาน

เมนู Info

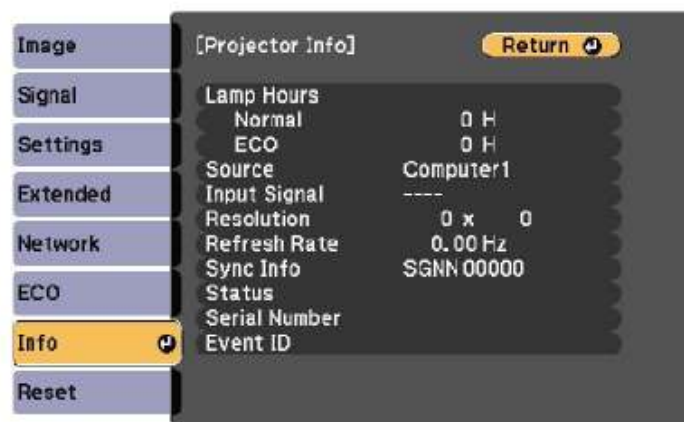
สามารถแสดงข้อมูลเกี่ยวกับโปรเจ็กเตอร์และรุ่นโดยการดูเมนู **Info** อย่างไรก็ตาม ไม่สามารถเปลี่ยนแปลงค่ากำหนดใดๆ ในเมนูนี้



รายการข้อมูล	รายละเอียด
Projector Info	แสดงข้อมูลโปรเจ็กเตอร์
Version	แสดงรุ่น firmware ของโปรเจ็กเตอร์

เมนู Info – เมนู Projector Info

สามารถแสดงข้อมูลเกี่ยวกับโปรเจ็กเตอร์และแหล่ง input โดยการดูที่เมนู **Projector Info** ในเมนู **Info** ของโปรเจ็กเตอร์



ค่ากำหนดที่ใช้ได้ขึ้นอยู่กับแหล่ง input ปัจจุบัน เวลาการใช้หลอดไฟไม่บันทึกชั่วโมงใดๆ จนกว่า จะมีการใช้หลอดไฟเป็นเวลาอย่างน้อย 10 ชั่วโมง

รายการข้อมูล	รายละเอียด
Lamp Hours	แสดงจำนวนของชั่วโมง (H) ที่ใช้หลอดไฟในโหมด Normal และ ECO โหมด Power Consumption ถ้าข้อมูลแสดงเป็นสีเหลือง ให้เปลี่ยนหลอดไฟของเครื่องจาก Epson กันที
Source	แสดงชื่อพอร์ตซึ่งเชื่อมต่อแหล่ง input ในปัจจุบัน
Input Signal	แสดงค่ากำหนดสัญญาณ input ของแหล่ง input ในปัจจุบัน
Resolution	แสดงความละเอียดของแหล่ง input ในปัจจุบัน
Video Signal	แสดงรูปแบบสัญญาณวิดีโอของแหล่ง input ในปัจจุบัน
Refresh Rate	แสดงอัตรา refresh ของแหล่ง input ในปัจจุบัน
Sync Info	แสดงข้อมูลที่อาจจำเป็นต้องใช้ช่างเทคนิคในการบริการ
Status	แสดงข้อมูลเกี่ยวกับปัญหาโปรเจ็กเตอร์ที่อาจจะต้องใช้ช่างเทคนิคในการบริการ
Serial Number	แสดง Serial Number ของโปรเจ็กเตอร์
Event ID	แสดงหมายเลข Event ID ตรงกับการระบุปัญหาของโปรเจ็กเตอร์ ดูรายการ Event ID codes

เมนู Reset

สามารถ Reset ค่ากำหนดโปรเจ็กเตอร์ส่วนใหญ่เป็นค่าเริ่มต้นโดยใช้ตัวเลือก **Reset All** บนเมนู **Reset**

สามารถ Reset เวลาการใช้งานของหลอดไฟโปรเจ็กเตอร์เป็นศูนย์ เมื่อเปลี่ยนหลอดไฟโดยใช้ตัวเลือก **Reset Lamp Hours**



ไม่สามารถ reset ค่ากำหนดต่อไปนี้โดยใช้ตัวเลือก **Reset All**

- Input Signal
- Zoom
- User's Logo
- Language
- รายการเมนู Network
- ชั่วโมงหลอดไฟ
- Password

EPSON

EXCEED YOUR VISION

สอบถามข้อมูลใช้งานได้ที่ **Epson Call Center 0-2685-9899**

บริษัท เอปสัน (ประเทศไทย) จำกัด ชั้น 42 อาคารเอ็มไพร์ทาวเวอร์ 1 ถนนสาทรใต้ แขวงยานนาวา เขตสาทร กรุงเทพฯ 10120 โทรศัพท์ 0-2685-9888 โทรสาร 0-2670-0669



EpsonThailand

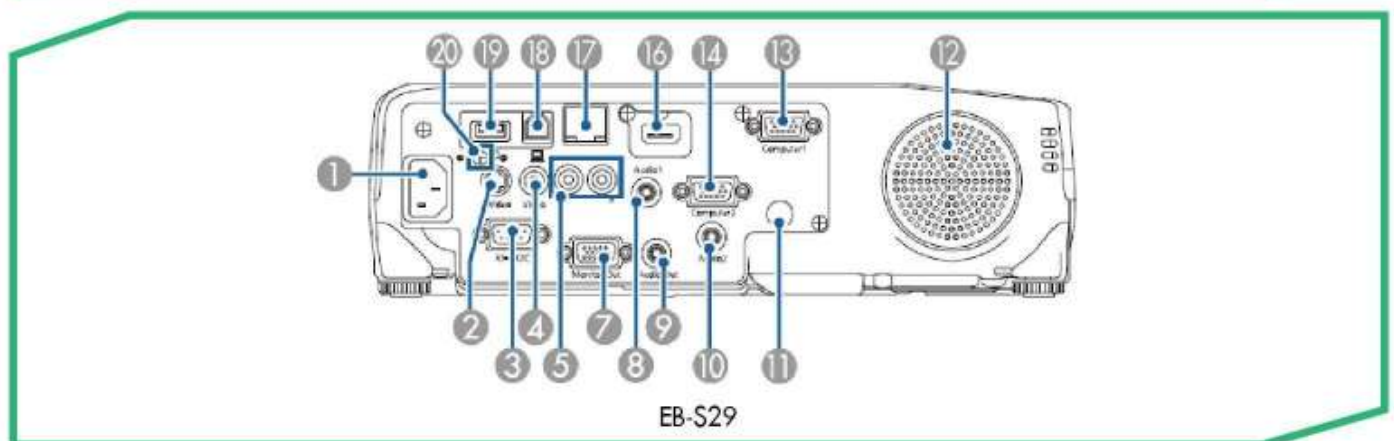
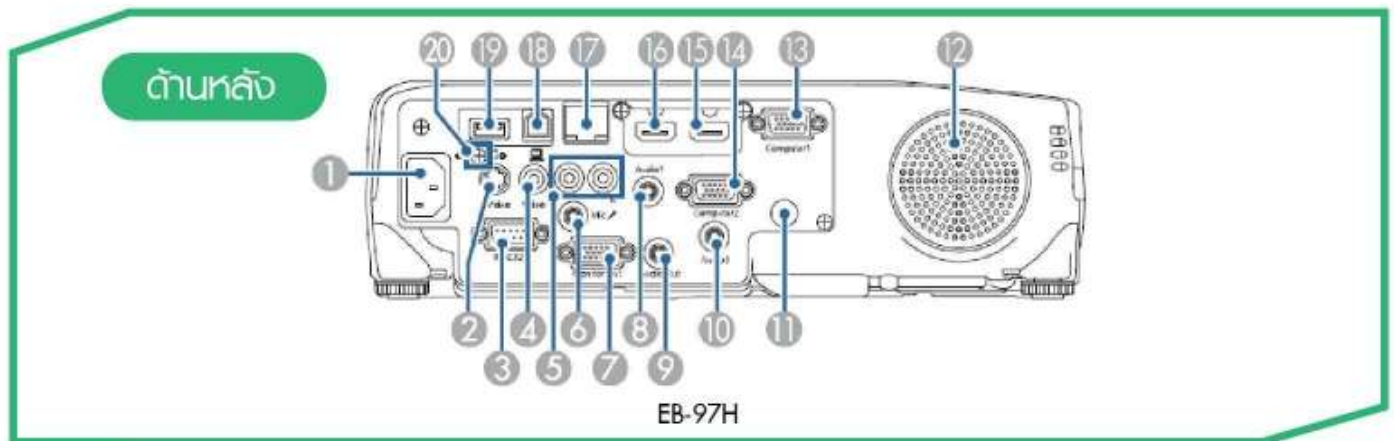


EpsonSoutheastAsia

www.epson.co.th

EPSON THAILAND / December 2015

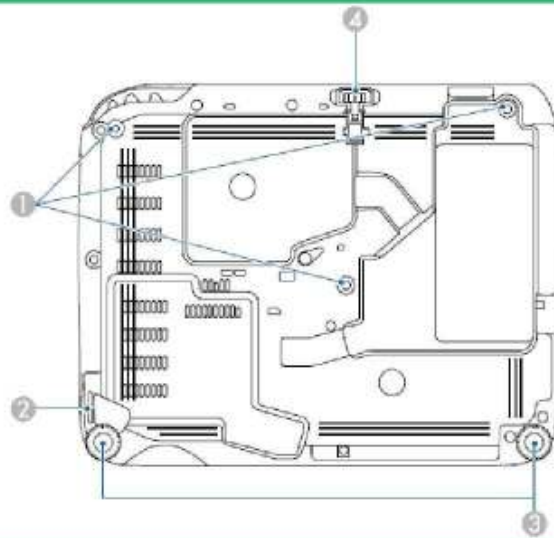
	ชื่อ	การทำงาน
8	พอร์ต Computer	นำเข้าสัญญาณภาพจากคอมพิวเตอร์ และ สัญญาณ component video จากแหล่งวิดีโออื่นๆ
9	พอร์ต S-Video <small>(EB-X31/EB-S31/EB-W04/EB-X04/EB-S04)</small>	สำหรับสัญญาณ S-Video จากแหล่งวิดีโอ
10	พอร์ต USB-B	ต่อสายเคเบิล USB ไปยังคอมพิวเตอร์เพื่อถ่ายภาพของคอมพิวเตอร์ หรือ เพื่อใช้ฟังก์ชันเมาส์ไร้สาย
11	พอร์ต USB-A	ต่ออุปกรณ์บันทึกข้อมูล USB หรือ กล้องดิจิทัล และถ่ายภาพยนตร์ หรือ ภาพโดยไม่ใช่ PC ต่อชุด LAN ไร้สาย (EB-W31/EB-X36/EB-X31/EB-S31/EB-U04/EB-W04/EB-X04/EB-S04) ต่อสีย USB เชื่อมต่อแบบไร้สายเป็นอุปกรณ์เสริม



	ชื่อ	การทำงาน
1	ช่องต่อกระแสไฟฟ้า	ต่อสายไฟฟ้้าไปยังโปรเจ็คเตอร์
2	พอร์ต S-Video	สำหรับสัญญาณ S-video จากแหล่งวิดีโอ
3	พอร์ต RS-232C	เมื่อควบคุมอุปกรณ์จากคอมพิวเตอร์ ต่อไปยังคอมพิวเตอร์ด้วยสายเคเบิล RS-232C พอร์ตนี้ใช้ไว้ใช้ควบคุมและไม่ควรใช้แทนปกติ
4	พอร์ต Video	นำเข้าสัญญาณ composite video จากแหล่งวิดีโอ

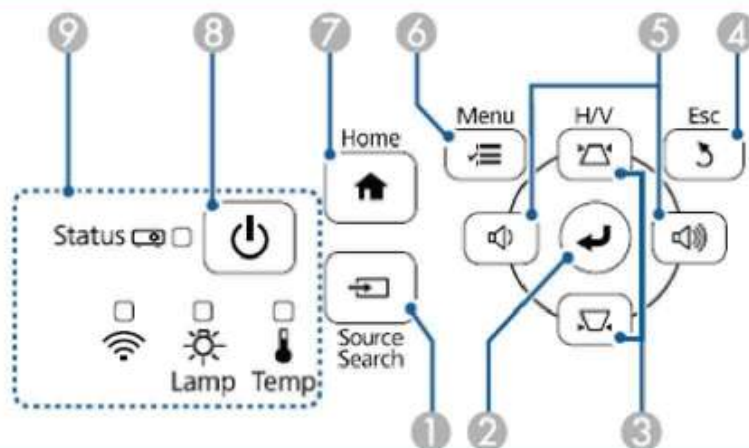
	ชื่อ	การทำงาน
5	พอร์ต Audio-L/R	นำเข้าเสียงจากอุปกรณ์ที่เชื่อมไปยังพอร์ต S-Video หรือพอร์ตวิดีโอ
6	พอร์ต Mic (EB-97H)	นำเข้าเสียงจากไมโครโฟน
7	พอร์ต Monitor Out	ส่งสัญญาณ analog RGB ที่นำเข้าจากพอร์ต Computer 1 ไปยังจอภาพภายนอก, ไม่สามารถส่งสัญญาณที่นำเข้าจากพอร์ตอื่นๆ หรือ สัญญาณ component video
8	พอร์ต Audio1	นำเข้าเสียงจากอุปกรณ์ที่เชื่อมไปยังพอร์ต Computer1
9	พอร์ต Audio Out	นำเสียงจากภาพที่ถ่ายปัจจุบันไปยังลำโพงภายนอก
10	พอร์ต Audio2	นำเข้าเสียงจากอุปกรณ์ที่เชื่อมไปยังพอร์ต Computer2
11	รับสัญญาณรีโมท	รับสัญญาณจากรีโมทคอนโทรล
12	ลำโพง	นำสัญญาณเสียงออก
13	พอร์ต Computer 1	นำเข้าสัญญาณภาพจากคอมพิวเตอร์และสัญญาณ component video จากแหล่งวิดีโออื่นๆ
14	พอร์ต Computer2	
15	พอร์ต HDMI2/MHL <small>(เฉพาะ EB-97H)</small> พอร์ต HDMI <small>(เฉพาะ EB-S29)</small>	นำเข้าสัญญาณวิดีโอจากอุปกรณ์วิดีโอที่ทำงานร่วมกับ HDMI และคอมพิวเตอร์ โมเรจิคเตอร์นี้สามารถทำงานร่วมกับ HDCP ได้
16	พอร์ต LAN <small>(เฉพาะ EB-S29)</small>	ต่อสายเคเบิล LAN เพื่อเชื่อมต่อไปยังเครือข่าย
17	พอร์ต USB-B	<ul style="list-style-type: none"> • ต่อโมเรจิคเตอร์ไปยังคอมพิวเตอร์โดยใช้สายเคเบิล USB และฉายภาพบนคอมพิวเตอร์ • ต่อโมเรจิคเตอร์ไปยังคอมพิวเตอร์โดยใช้สายเคเบิล USB เพื่อใช้ฟังก์ชันเมาส์ไร้สาย
18	พอร์ต USB-A	<ul style="list-style-type: none"> • ต่ออุปกรณ์เก็บข้อมูล USB หรือกล้องดิจิทัล และฉายภาพโดยไม่ใช้ PC • ต่อ Document Camera เป็นอุปกรณ์เสริม • ต่อชุด Wireless LAN เป็นอุปกรณ์เสริม • ต่อ Quick Wireless Connection USB Key เป็นอุปกรณ์เสริม
19	สกรูยึดชุด Wireless LAN	สกรูยึดฝาครอบชุด Wireless LAN

ฐาน



	ชื่อ	การทำงาน
1	จุดยึดสำหรับติดตั้งที่พาดาน (3 จุด)	ยึดอุปกรณ์ติดตั้งที่พาดานเป็นอุปกรณ์เสริม ทั้งนี้ เมื่อแขวนโปรเจคเตอร์จากพาดาน
2	จุดติดตั้งเคเบิลสำหรับยึด	ร้อยสายล๊อค (wire lock) ที่มีจำหน่ายทั่วไปผ่านจุดนี้ และล็อกมันเข้ากับ
3	ขาตั้งด้านหลัง	เมื่อติดตั้งโปรเจคเตอร์บนพื้นผิว เช่น โต๊ะ ให้หมุนเพื่อขยายและหดขาตั้งเพื่อรับความเอียงแนวอน
4	ขาตั้งปรับได้ด้านหน้า	เมื่อติดตั้งโปรเจคเตอร์บนพื้นผิว เช่น โต๊ะ ทำการขยายขาตั้งเพื่อปรับตำแหน่งของภาพ

แผงควบคุม



	ชื่อ	การทำงาน
1	ปุ่ม [Source Search]	เปลี่ยนเป็นแหล่ง input ถัดไป
2	ปุ่ม [Enter] [↵]	ใส่ค่าที่เลือกปัจจุบันและย้ายไปยังระดับถัดไป ในขณะที่แสดงเมนูโปรเจคเตอร์หรือ help ใช้ Tracking , Sync , และ Position ในเมนู Signal ของโปรเจคเตอร์ ในขณะที่กำลังฉายสัญญาณ analog RGB จากพอร์ตคอมพิวเตอร์

	ชื่อ	การทำงาน
3	ปุ่ม Keystone adjustment และปุ่ม arrow	แสดงจอภาพ Keystone เพื่อทำให้สามารถแก้ไขความบิดเบี้ยวของภาพ เลือกรายการเมนูในขณะที่กำลังแสดงเมนูของโปรเจ็กเตอร์ หรือ help
4	ปุ่ม [ESC]	หยุดการทำงานปัจจุบัน ย้ายกลับไปยังระดับเมนูก่อนหน้าในขณะที่กำลังแสดงเมนูของโปรเจ็กเตอร์
5	ปุ่ม Volume, ปุ่ม Arrow และปุ่ม Wide/Tele	<ul style="list-style-type: none"> • EB-U32/EB-W32/EB-W31/EB-X36/EB-X31/EB-U04/ EB-W04/EB-X04/EB-97H ☰ : ลดระดับเสียง ☲ : เพิ่มระดับเสียง • EB-S31/EB-S04/EB-S29 W : ขยายขนาดของภาพที่ฉาย T : ลดขนาดของภาพที่ฉาย แก้ไขการบิดเบี้ยวของภาพในทิศทางแนวนอน เพื่อแสดงจอภาพ Keystone เลือกรายการเมนูในขณะที่กำลังแสดงเมนูของโปรเจ็กเตอร์หรือ help
6	ปุ่ม [Menu]	แสดงและปิดเมนูโปรเจ็กเตอร์
7	ปุ่ม [Home]	แสดงและปิดจอภาพ Home
8	ปุ่ม Power [⏻]	เปิดหรือปิดโปรเจ็กเตอร์
9	ไฟบอกสถานะ:	แสดงสถานะของโปรเจ็กเตอร์