

**EPSON**  
EXCEED YOUR VISION



คู่มือการติดตั้งและการใช้งาน  
**EPSON EB-1776W**

## สารบัญ

หน้า

### บทที่ 1 คุณสมบัติพิเศษของเครื่อง

3

- ความง่ายและรวดเร็วในการฉายภาพและการเก็บรักษา 3
- ฟังก์ชันของการฉายภาพ 3

### บทที่ 2 ส่วนประกอบเครื่องอุปกรณ์ที่ไปพร้อมเครื่อง

6

- อุปกรณ์ที่ไปพร้อมเครื่อง 6
- รายการส่วนประกอบและฟังก์ชัน 7
- ด้านหน้า/ด้านบน 7
- ด้านหลัง 9
- ฐาน 10

### บทที่ 3 แผงควบคุมการทำงานและรีโมท

11

- แผงควบคุม 11
- รีโมทคอนโทรล 12

### บทที่ 4 การติดตั้งและการเชื่อมต่อโปรเจคเตอร์เข้ากับอุปกรณ์

15

- วิธีการเชื่อมต่อกับคอมพิวเตอร์ 15
- การเชื่อมต่อกับแหล่งที่มาของภาพ 15
- การเชื่อมต่อกับอุปกรณ์ USB 15
- วิธีการติดตั้ง Wireless LAN Unit 16

### บทที่ 5 การใช้งานโปรเจคเตอร์

17

- การติดตั้งเพื่อฉายภาพครั้งแรก 17
- วิธีการเปลี่ยนภาพที่ฉาย (Source Search) 18
- การเปลี่ยนเป็นภาพที่ต้องการด้วยรีโมทคอนโทรล 18
- เชื้อไขการทำงานสำหรับ USB Display 19

### บทที่ 6 ฟังก์ชันที่เป็นประโยชน์ต่อการใช้งาน

22

- การปรับภาพอัตโนมัติโดยใช้ฟังก์ชัน Screen Fit 22
- การปรับภาพ Keystone Distortion (สี่เหลี่ยมคางหมูบิดเบือน) 24
- การปรับขนาดของภาพ 29
- การปรับตำแหน่งภาพ 29
- การปรับแต่งความลาดเอียงในแนวนอน 30
- การแก้ไขไฟกัสของภาพ 30
- การปรับระดับเสียง 30
- เลือกคุณภาพการฉายภาพ (การเลือกโหมดสี) 31
- การตั้ง Auto Iris 32

**หน้า**

• วิธีการเปลี่ยนและประเภทของ Aspect ratio	33
• การใช้งานฟังก์ชัน Split screen	35
• การซ่อนภาพและเสียงชั่วคราว(AV Mute)	38
• การหยุดชั่วคราว	39
• ฟังก์ชันพอยเตอร์ (Pointer)	40
• การขยายส่วนของภาพ E-ZOOM	41
• การใช้งานเมาส์พอยเตอร์จากรีโมทคอนโทรล (Wireless Mouse)	42

**บทที่ 7 ฟังก์ชันตั้งค่าความปลอดภัย 44**

• การตั้งค่า Password Protect	44
• การใส่ค่าพาสเวิร์ด	46
• การจำกัดการทำงาน (Control Panel Lock)	47
• Anti-Theft Lock	48

**บทที่ 8 การใช้งานเมนู Configuration 49**

การใช้งานฟังก์ชัน	50
• เมนู Image	50
• เมนู Signal	52
• เมนู Settings	54
• เมนู Extended	55
• เมนู Network	58
• การทำงานของ Soft Keyboard	59
• เมนู Basic	60
• เมนู Wireless LAN	61
• เมนู Security	63
• เมนู Mail	64
• เมนู Other	65
• เมนู Reset	67
• เมนู Info (สำหรับ Display เท่านั้น)	67

**บทที่ 9 การดูแลรักษาเครื่อง 70**

• การทำความสะอาดและวิธีการเปลี่ยน Air Filter	70
• วิธีการเปลี่ยนหลอดภาพ	71

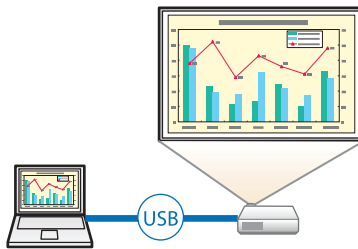
## บทที่ 1 คุณสมบัติพิเศษของเครื่อง

### ความง่ายและรวดเร็วในการฉายภาพและการเก็บรักษา

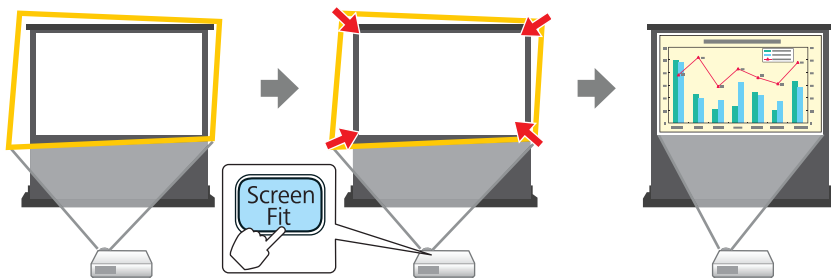
- เปิดโปรเจคเตอร์และปิดโดยเพียงแค่เสียบหรือถอดปลั๊ก
- ออกแบบให้มีน้ำหนักเบา สะดวกต่อการพกพาสำหรับการนำเสนองาน
- นำเสนองานบนจอภาพขนาดใหญ่จากการฉายระยะสั้น
- ปรับความสูงได้ง่ายโดยใช้คันโยก
- ยื่นลงได้ง่าย สะดวกต่อการใช้งานต่อ

### ฟังก์ชันของการฉายภาพ

#### สามารถฉายภาพโดยเชื่อมต่อผ่านสาย USB ได้



ง่ายต่อการแก้ไข การปรับภาพที่ฉายให้พอดีกับหน้าจออัตโนมัติโดยการกดปุ่ม **[Screen Fit]**



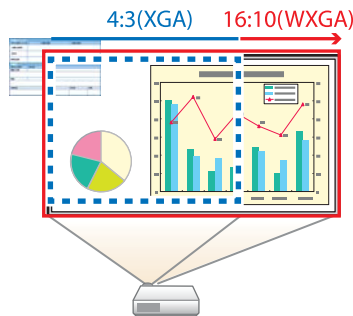
การตรวจสอบการเคลื่อนไหวของโปรเจคเตอร์โดยอัตโนมัติ และการแก้ไขภาพบิดเบือนซึ่งเกิดจากการวางหรือย้ายเครื่องโปรเจคเตอร์ เช่นเดียวกับการไฟกัส

## ฟังก์ชันที่มีประโยชน์สำหรับการขยายขอบเขตการนำเสนองานของคุณ

- สามารถฉายภาพโดยเชื่อมต่อผ่านสาย USB ได้



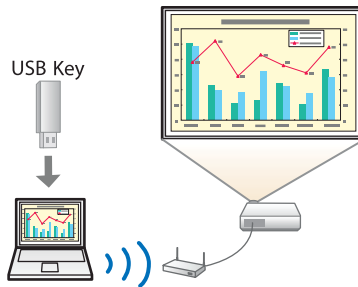
- สามารถขยายความกว้างของจอภาพได้ในขนาด 16:10 (WXGA)



- สามารถเชื่อมต่อแบบ Network ได้โดยผ่านโปรแกรม Easy MP Network



- สามารถเชื่อมต่อผ่านไร้สายได้โดยผ่าน **USB Key** (สำหรับ Windows เท่านั้น)



- สามารถเชื่อมต่อกับ **Smart Phone** ได้ผ่านแอปพลิเคชัน **Epson iProjection**



- สามารถเชื่อมต่อกับ USB เพื่อนำเสนอไฟล์ PDF, ภาพยนตร์, สไลด์โชว์ได้
- สามารถต่อเชื่อมกับ Document Camera ได้

### สามารถใช้โมทควบคุมได้ตามฟังก์ชันดังนี้

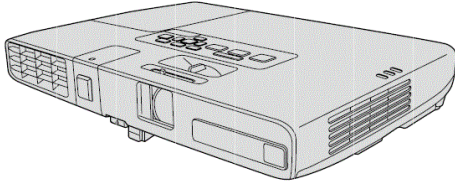
- การใช้งานพอยเตอร์(Pointer)
- การขยายส่วนของภาพ (E-Zoom)
- การใช้งานพอยเตอร์จากรีโมทคอนโทรล (Wireless Mouse)

### การปรับโหมดสีที่เหมาะสมสำหรับการฉายภาพทางการแพทย์

เป็นโหมดสีชื่อ DICOM เหมาะสำหรับการฉายภาพทางการแพทย์ เช่น X-ray (โปรเจ็กเตอร์ไม่ได้เป็นอุปกรณ์ทางการแพทย์และไม่สามารถใช้สำหรับการวินิจฉัยทางการแพทย์.)

## บทที่ 2 อุปกรณ์ที่ไปพร้อมเครื่องและส่วนประกอบเครื่อง

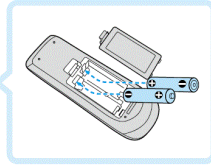
### อุปกรณ์ที่ไปพร้อมเครื่อง



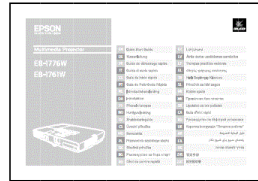
- เครื่องโปรเจกเตอร์ รุ่น EB-1776W



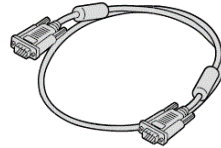
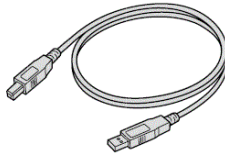
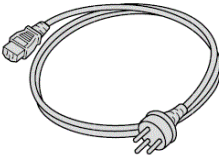
- กระเป๋า



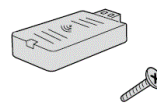
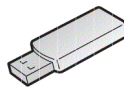
- รีโมท



- แผ่นพับ Start Here



- สายไฟ / USB / VGA

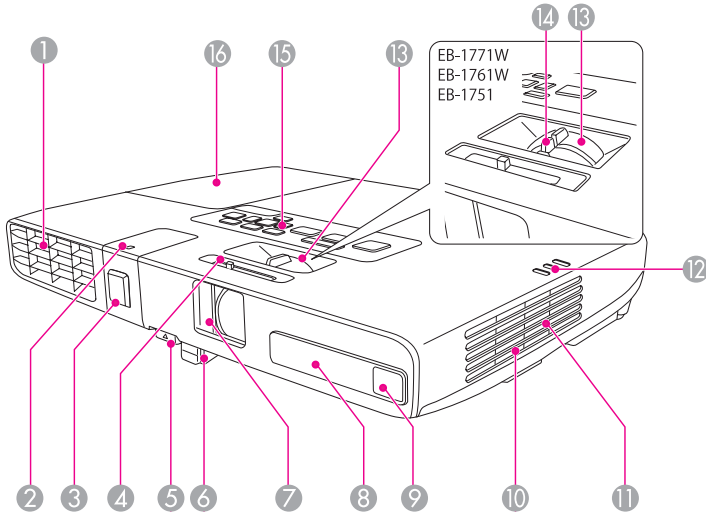


- แผ่น CD Easy MP

- USB quick connection / Wireless LAN Unit

**รายการส่วนประกอบและฟังก์ชัน**

ด้านหน้า / ด้านบน

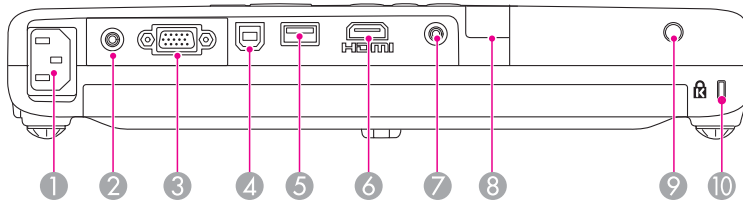


รายการ	ฟังก์ชัน
① ช่องระบายอากาศ	ช่องระบายอากาศที่ใช้ในการระบายความร้อนภายในของโปรเจคเตอร์ <i>ข้อระวัง : อย่าวางวัตถุที่อาจทกตัวหรือได้รับผลกระทบจากความร้อนบนช่องระบายอากาศ และอย่ายื่นหน้าหรือมือใกล้ช่องระบายอากาศ ขณะโปรเจคเตอร์ทำงานอยู่</i>
② ไฟแสดงสถานะ Wireless LAN	แสดงสถานะการใช้งานของอุปกรณ์เสริม Wireless LAN ที่มีมาให้ด้วย
③ ฝาปิด Wireless LAN Unit	เปิดฝากรอบเมื่อต้องการติดตั้ง Wireless LAN Unit
④ ปุ่มเลื่อน AV mute	เลื่อนเพื่อปิดและเปิดปุ่มเลื่อน AV mute
⑤ คันปรับระดับขาตั้ง	ดึงออกเพื่อยึดและหดขาตั้งด้านหลัง
⑥ ขาตั้งปรับด้านหลัง	ยึดและปรับตำแหน่งของภาพที่ฉายเมื่อจัดวางโปรเจคเตอร์บนพื้นผิวเช่นพื้นโต๊ะ
⑦ ปุ่มเลื่อน AV mute	เลื่อนปิดเมื่อไม่ใช้งานโปรเจคเตอร์เพื่อป้องกันเลนส์สกปรกปิดในระหว่างการฉายภาพ ท่านสามารถซ่อนภาพและเสียงได้ (AV Mute)



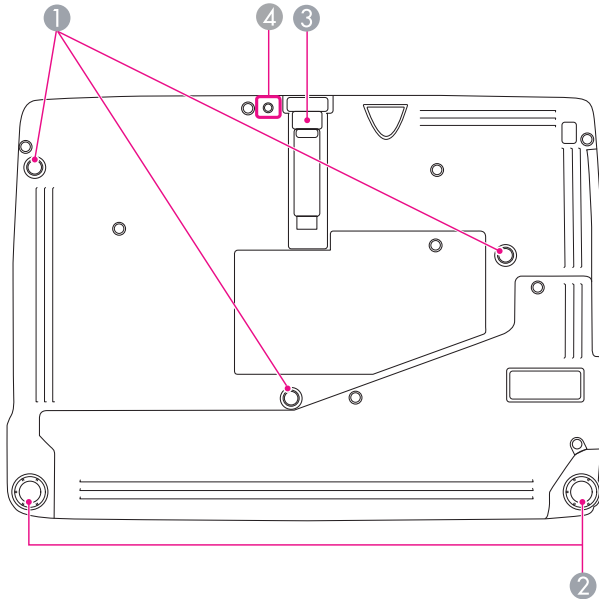
รายการ	ฟังก์ชัน
8 อุปกรณ์รับสัญญาณรีโมท	รับสัญญาณจากรีโมทคอนโทรล
9 เซ็นเซอร์	ใช้สำหรับตรวจจับภาพ และปรับโดยอัตโนมัติ
10 ฟิลเตอร์อากาศ(ช่องนำอากาศเข้า)	ป้องกันฝุ่นและสิ่งแปลกปลอมเข้าไปในเครื่อง ขณะที่มีการดูด (ช่องนำอากาศเข้า) อากาศเข้าไป โปรเจคเตอร์จะแสดง ข้อความเตือนกรณีต้องทำความสะอาดหรือเปลี่ยนฟิลเตอร์ อากาศ
11 ลำโพง	เอาต์พุตเสียง
12 ไฟแสดงสถานะ	ไฟแสดงสถานะของโปรเจคเตอร์
13 วงแหวนการซูม	ปรับขนาดของภาพ
14 แผงควบคุม	
15 ฟาปิดหลอดไฟ	เปิดฟาเมื่อต้องการเปลี่ยนหลอดไฟของโปรเจคเตอร์

**ด้านหลัง**



รายการ	ฟังก์ชัน
① ช่องนำไฟเข้า	เชื่อมต่อกับสายไฟ
② พอร์ต Video Input	สำหรับส่งสัญญาณวิดีโอคอมโพสิตจากแหล่งวิดีโอ
③ พอร์ต Computer	สำหรับส่งสัญญาณวิดีโอจากคอมพิวเตอร์และส่งสัญญาณวิดีโอคอมโพสิตจากแหล่งวิดีโออื่นๆ
④ พอร์ต USB (Type B)	เชื่อมต่อโปรเจคเตอร์เข้ากับคอมพิวเตอร์ผ่านสาย USB เพื่อทำการฉายภาพจากคอมพิวเตอร์ นอกจากนี้ยังใช้พอร์ตนี้เชื่อมต่อเข้ากับคอมพิวเตอร์ผ่านสาย USB เพื่อใช้ฟังก์ชัน Wireless mouse
⑤ พอร์ต USB (Type A)	เชื่อมต่อด้วยอุปกรณ์จัดเก็บ USB หรือกล้องดิจิทัลและฉายภาพ JPEG ในรูปแบบ SlideShow นอกจากนี้ยังใช้เชื่อมต่อกับอุปกรณ์เสริม Document Camera (ELPDC06)
⑥ พอร์ต HDMI	ส่งสัญญาณวิดีโออินพุตจากอุปกรณ์วิดีโอและคอมพิวเตอร์ที่สนับสนุน HDMI โปรเจคเตอร์รุ่นนี้สนับสนุน HDCP
⑦ พอร์ต AUDIO	นำเข้าเสียงจากอุปกรณ์เชื่อมต่อกับพอร์ต audio out ของคอมพิวเตอร์หรือพอร์ต วิดีโอ
⑧ ตัวรับสัญญาณรีโมท	รับสัญญาณจากรีโมทคอนโทรล
⑨ สกรูยึดฝาครอบหลอดไฟ	สกรูสำหรับยึดฝาครอบหลอดไฟ
⑩ Security slot	Security slot สามารถใช้งานได้กับระบบ Microsaver Security ซึ่งผลิตโดย Kensington

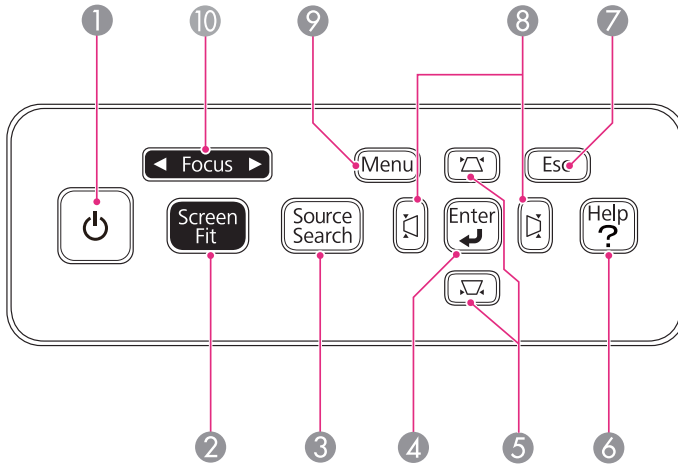
**ฐาน**



รายการ	ฟังก์ชัน
① จุดสำหรับยึดขนะแขวนเพดาน (3 จุด)	ติดอุปกรณ์ยึดเพดาน (อุปกรณ์เสริม) กับจุดเหล่านี้เมื่อแขวนโปรเจคเตอร์จากเพดาน
② ขาตั้งด้านหลัง	เมื่อติดตั้งบนพื้นโต๊ะ ให้หมุนเพื่อยึดและหดเพื่อปรับความลาดเอียงแนวนอน
③ การปรับขาตั้งด้านหน้า	เมื่อวางโปรเจคเตอร์ลงบนโต๊ะแล้วสามารถปรับขาตั้งด้านหน้าเพื่อช่วยขยายในการปรับตำแหน่งภาพ
④ สกรูยึดฝาครอบ Wireless LAN Unit	สำหรับยึดฝาครอบ Wireless LAN Unit เพื่อความปลอดภัย

## บทที่ 3 แผงควบคุมการทำงานและรีโมท

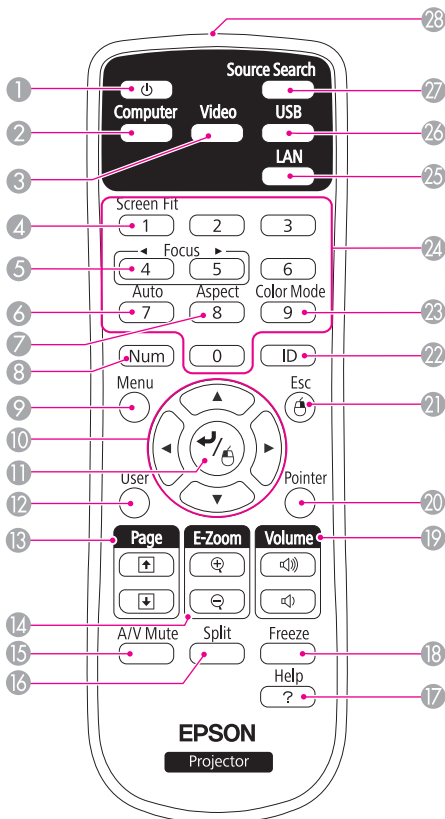
### แผงควบคุม



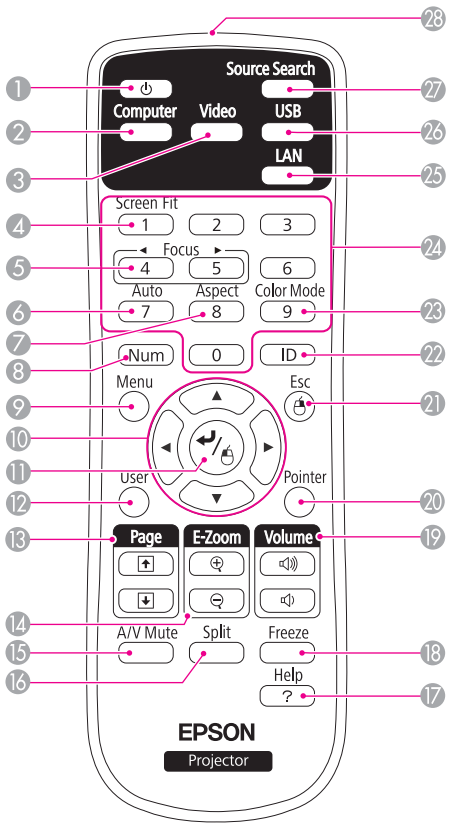
รายการ	ฟังก์ชัน
1 ปุ่มเปิด [🔌]	เปิดหรือปิดโปรเจคเตอร์
2 ปุ่ม [Screen Fit]	สำหรับปรับภาพเพื่อให้พอดีกับกรอบหน้าจอโดยอัตโนมัติ !! ปุ่มนี้จะถูกปิดการใช้งานเมื่อโปรเจคเตอร์ถูกแขวนบนเพดาน
3 ปุ่ม [Source Search]	เปลี่ยนแปลงอินพุตเป็นแหล่งเชื่อมโยงโปรเจคเตอร์และกำลังส่งสัญญาณภาพอยู่
4 ปุ่ม [Enter]	<ul style="list-style-type: none"> <li>- เมื่อเข้าสู่เมนูการตั้งค่าหรือหน้าต่างวิธีการใช้จะแสดงการยอมรับและเข้าสู่เมนูที่เลือกปัจจุบันย้ายไปยังระดับถัดไป</li> <li>- ถ้ากดระหว่างกำลังฉายภาพสัญญาณคอมพิวเตอร์อยู่ เครื่องจะปรับการ Tracking, Sync และ Position เพื่อฉายภาพที่คุณภาพดีที่สุด</li> </ul>
5 ปุ่ม [↔][↕]	<ul style="list-style-type: none"> <li>- แก้ไข keystone distortion ในแนวตั้ง</li> <li>- ถ้ากดปุ่มขณะแสดงเมนู conguration หรืออยู่ในหน้าจอความช่วยเหลือ (Help) จะเป็นการเลือกรายการเมนูและค่ากำหนดนั้นๆ</li> </ul>

รายการ	ฟังก์ชัน
6 ปุ่ม [Help]	แสดงและปิดหน้าจอความช่วยเหลือ ซึ่งเป็นส่วนที่แสดงให้เห็นถึงวิธีการจัดการกับปัญหาต่างๆ ถ้าเกิดขึ้น
7 ปุ่ม [Esc]	หยุดฟังก์ชันปัจจุบัน ถ้ากดขณะแสดงเมนู Conguration จะเป็นการกลับสู่เมนูก่อนหน้านี้
8 • ปุ่ม	แก้ไข keystone distortion ในแนวนอน
9 • ปุ่ม [Menu]	แสดงและปิดเมนู Conguration
10 • ปุ่ม [Focus]	กดเพื่อปรับ Focus ของภาพ

## รีโมทคอนโทรล



- ปุ่ม [⏻]**  
เปิดหรือปิดโปรเจกเตอร์
- ปุ่ม [Computer]**  
กดเพื่อเปลี่ยนพอร์ตการฉายภาพเป็นพอร์ตคอมพิวเตอร์
- ปุ่ม [Video]**  
กดเพื่อสลับการฉายภาพจากพอร์ต Video input และพอร์ต HDMI
- ปุ่ม [Screen Fit]**  
สำหรับปรับภาพเพื่อให้พอดีกับกรอบหน้าจอโดยอัตโนมัติ !! ปุ่มนี้จะถูกปิดการใช้งานเมื่อโปรเจกเตอร์ถูกแขวนบนเพดาน
- ปุ่ม Focus [◀ | ▶]**  
กดเพื่อปรับ Focus ของภาพ
- ปุ่ม [Auto]**  
ถ้ากดระหว่างกำลังฉายภาพสัญญาณคอมพิวเตอร์อยู่เครื่องจะปรับ Tracking, Sync และ Position เพื่อฉายภาพที่คุณภาพดีที่สุดอย่างอัตโนมัติ



**7 ปุ่ม [Aspect]**

เปลี่ยนการตั้งค่า Aspect Ratio ทุกครั้งที่กดปุ่มนี้

**8 ปุ่ม [Num]**

กดปุ่มนี้แล้วกดตัวเลขเพื่อป้อนหมายเลขพาสเวิร์ด

**9 ปุ่ม [Menu]**

แสดงและปิดเมนู Configuration

**10 ปุ่ม [▲] [▼] [◀] [▶]**

เมื่อแสดงเมนู Configuration หรืออยู่ในหน้าจอ Help จะเป็นการเลือกรายการเมนูและค่าที่กำหนดนั้นๆระหว่างการใช้งานฟังก์ชัน Wireless Mouse ตัวเมาส์พอยน์เตอร์จะเคลื่อนที่ไปตามทิศทางของปุ่มที่กด

**11 ปุ่ม [↶]**

เมื่อแสดงเมนู Configuration หรืออยู่ในหน้าจอ Help จะเป็นการเลือกรายการเมนูและค่าที่กำหนดนั้นๆ ทำหน้าที่เป็นปุ่มซ้ายของเมาส์เมื่อใช้งานฟังก์ชัน Wireless mouse

**12 ปุ่ม [User]**

กดเพื่อกำหนดรายการที่ใช้งานบ่อยจากรายการที่มีไว้ในเมนู Configuration จำนวน 5 รายการ เมื่อกดปุ่มนี้จะปรากฏหน้าจอสำหรับเลือก/เปลี่ยนแปลง เพื่อกำหนดการตั้งค่าและเปลี่ยนค่าที่กำหนดต่างๆ

**13 ปุ่ม [Page] [↕] [↘]**

(up) (Down) เปลี่ยนหน้า ขึ้น/ลง  
เมื่อใช้ฟังก์ชัน WirelessMouse หรือทำการฉายภาพจากไฟล์ PowerPoint เมื่อเชื่อมต่อเป็นสาย USB หรือภาพอื่นๆ จาก LAN

**14 ปุ่ม [E-Zoom][⊕][⊖]**

(⊕) ขยายขนาดภาพโดยไม่เปลี่ยนขนาดของภาพที่ฉาย  
(⊖) ลดขนาดภาพโดยไม่เปลี่ยนขนาดของภาพที่ฉาย

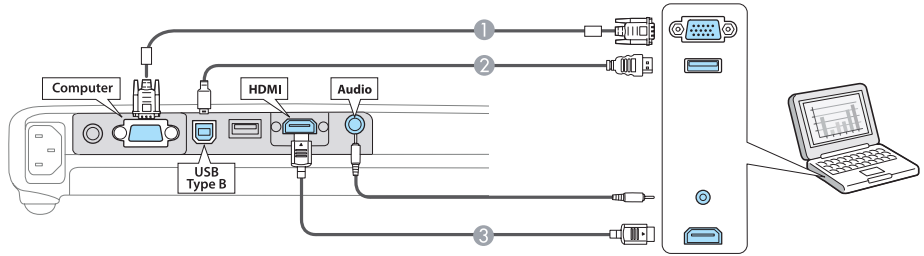
**15 ปุ่ม [A/V Mute]**

เปิดหรือปิดสัญญาณวิดีโอและสัญญาณเสียง

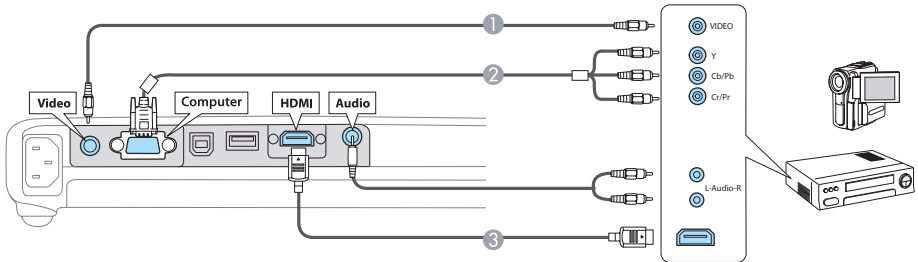
- 16 ปุ่ม [Split]**  
ในแต่ละครั้งที่กดปุ่มจะมีสลับการฉายภาพ 2 ภาพพร้อมกันจาก 2 สัญญาณ หรือการฉายภาพนิ่งตามปกติ
- 17 ปุ่ม [Help]**  
แสดงและปิดหน้าจอ Help ซึ่งเป็นส่วนที่แสดงให้เห็นถึงวิธีการจัดการกับปัญหาต่างๆ ถ้าเกิดขึ้น
- 18 ปุ่ม [Freeze]**  
หยุดภาพชั่วคราวหรือเริ่มการฉายภาพต่อ
- 19 ปุ่ม [Volume][<math>\llcorner</math>][<math>\llcorner</math>]**  
กดเพื่อลดระดับเสียง หรือเพิ่มระดับเสียง
- 20 ปุ่ม [Pointer]**  
กดเพื่อแสดง Pointer ทางหน้าจอ
- 21 ปุ่ม [Esc]**  
หยุดฟังก์ชันปัจจุบัน ถ้ากดขณะแสดงเมนู Configuration จะเป็นการกลับสู่เมนูก่อนหน้านี้ ทำหน้าที่เป็นปุ่มขวาของเมาส์ ขณะใช้งานฟังก์ชัน Wireless Mouse
- 22 ปุ่ม [ID]**  
กดปุ่มนี้และกดปุ่มตัวเลขเพื่อระบุหมายเลขการใช้ควบคุมระยะไกล
- 23 ปุ่ม [Color Mode]**  
ทำการปรับเปลี่ยนโหมดสีทุกครั้งที่กดปุ่มนี้
- 24 ปุ่มตัวเลข**  
ใช้ปุ่มเหล่านี้เพื่อใส่ค่าพาสเวิร์ด
- 25 ปุ่ม [LAN]**  
กดเพื่อเปลี่ยนพอร์ตการฉายภาพเป็นพอร์ต LAN
- 26 ปุ่ม [USB]**  
กดเพื่อเปลี่ยนพอร์ตการฉายภาพเป็นพอร์ต USB
- 27 ปุ่ม [Source Search]**  
เปลี่ยนแปลงอินพุตเป็นแหล่งเชื่อมโยงโปรเจคเตอร์และกำลังส่งสัญญาณภาพอยู่
- 28 พื้นที่การปล่อยแสงสำหรับการควบคุมทางไกล**  
ปล่อยสัญญาณควบคุมทางไกล

## บทที่ 4 การติดตั้งและการเชื่อมต่อโปรเจคเตอร์เข้ากับอุปกรณ์

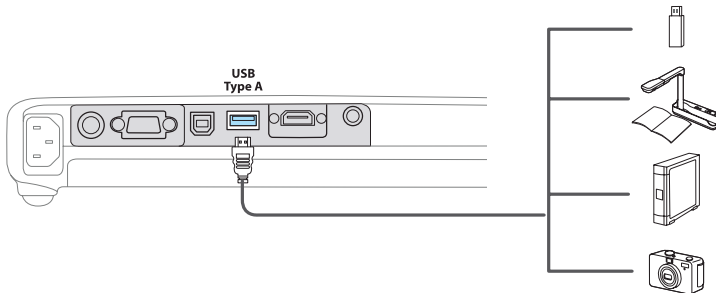
### • วิธีการเชื่อมต่อกับคอมพิวเตอร์



### • การเชื่อมต่อกับแหล่งที่มาของภาพ



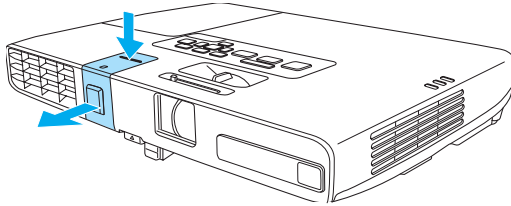
### • การเชื่อมต่อกับอุปกรณ์ USB



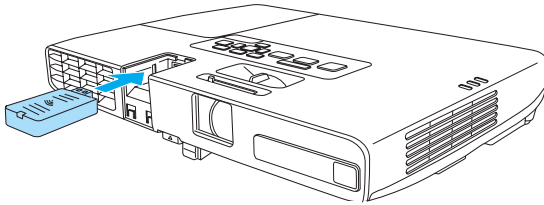


## • การติดตั้ง Wireless LAN Unit

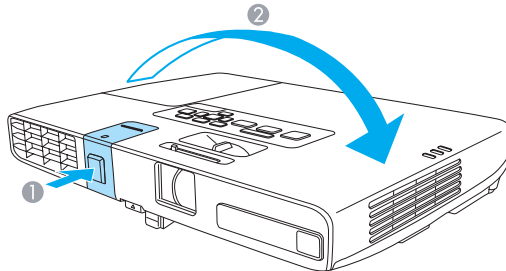
- ❶ เปิดฝาครอบ **Wireless LAN Unit** ออก โดยการเลื่อนตามลูกศรดังรูป



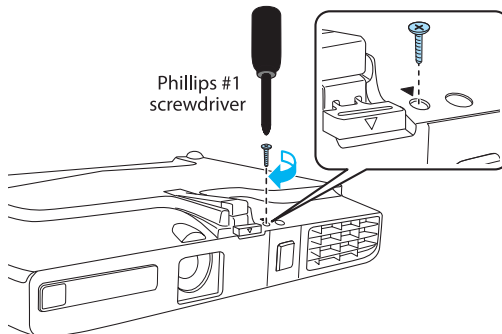
- ❷ ติดตั้ง **Wireless LAN Unit** ลงไป



- ❸ ปิดฝาครอบ **Wireless LAN Unit** กลับเข้าที่เดิมแล้วพลิกเครื่องโปรเจคเตอร์หงายขึ้น



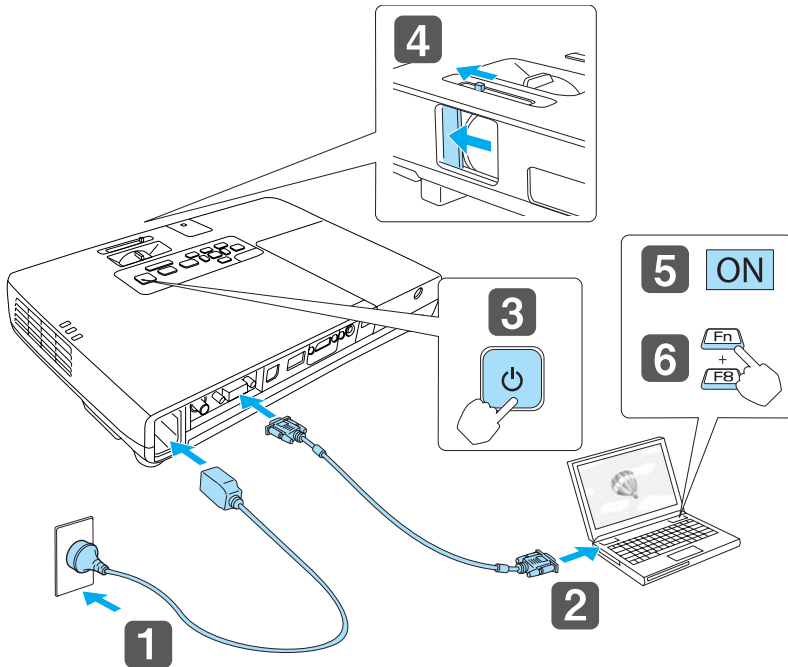
- ❹ ปิดฝาครอบ **Wireless LAN Unit** กลับเข้าที่เดิมแล้วพลิกเครื่องโปรเจคเตอร์หงายขึ้น





## บทที่ 5 การใช้งานโปรเจคเตอร์

### • การติดตั้งเพื่อฉายภาพครั้งแรก

ในส่วนนี้จะอธิบายเกี่ยวกับการเชื่อมต่อสายระหว่างโปรเจคเตอร์กับคอมพิวเตอร์

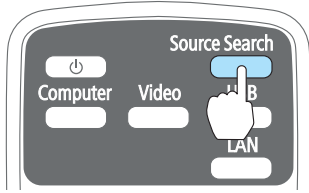


- ❶ เชื่อมต่อสายไฟเข้ากับด้านหลังเครื่องโปรเจคเตอร์และแหล่งจ่ายไฟ
- ❷ เชื่อมต่อสายเคเบิลเข้ากับเครื่อง
- ❸ เปิดเครื่องโปรเจคเตอร์
- ❹ เปิดฟลักซ์คั่นโยก AV/mute
- ❺ เปิดเครื่องคอมพิวเตอร์
- ❻ เปลี่ยนเอาต์พุตทางหน้าจอของเครื่องคอมพิวเตอร์\* (เมื่อใช้คอมพิวเตอร์แล็ปท็อปคุณจะต้องเปลี่ยนหน้าจอเอาต์พุตจากคอมพิวเตอร์) โดยการกดปุ่ม Fn และปุ่ม / 

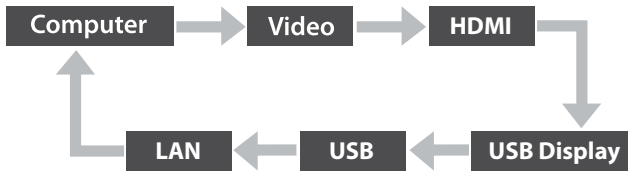
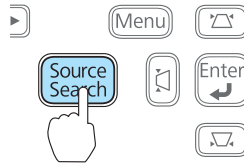
● **การเปลี่ยนภาพที่ฉาย (Source Search)**

กดปุ่ม (Source Search) เพื่อตรวจสอบสัญญาณนำเข้าโดยอัตโนมัติ

Using the remote control



Using the control panel

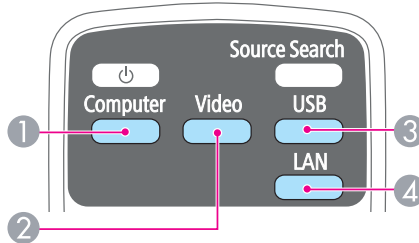


\*  
เมื่อมีการเชื่อมต่อกับอุปกรณ์มากกว่า 2 เครื่องให้กดปุ่ม[Source Search]  
จนกว่าเครื่องจะฉายภาพที่ต้องการการฉายภาพ

● **การเปลี่ยนเป็นภาพที่ต้องการด้วยรีโมทคอนโทรล**

คุณสามารถเปลี่ยนชนิดของการเชื่อมต่อโดยกดปุ่มที่รีโมทได้โดยตรง

รีโมทคอนโทรล



- ❶ ทุกครั้งที่กดปุ่มนี้ จะเปลี่ยนไปที่ **Computer port**
- ❷ ทุกครั้งที่กดปุ่มนี้ จะเปลี่ยนไปที่ **Video port** สลับกับ **HDMI port**
- ❸ ทุกครั้งที่กดปุ่มนี้ จะเปลี่ยนไปที่ **USB Display** สลับกับภาพจากอุปกรณ์ที่เชื่อมต่อกับ **USB (Type A)** พอร์ต
- ❹ เปลี่ยนเป็นภาพที่ฉายด้วย **Easy MP Network Projection** เมื่อฉายผ่าน **Quick Wireless Connection**

• **เงื่อนไขการทำงานสำหรับ USB Display**

คุณสามารถใช้สาย USB ที่เชื่อมต่อโปรเจกเตอร์กับคอมพิวเตอร์เพื่อฉายภาพจากคอมพิวเตอร์

**เงื่อนไขการทำงานสำหรับ USB Display**

**สำหรับ Windows**

OS	Windows 2000*1	
	Windows XP	Professional 32 bit Home Edition 32 bit Tablet PC Edition 32 bit
	Windows Vista	Ultimate 32 bit Enterprise 32 bit Business 32 bit Home Premium 32 bit Home Basic 32 bit
	Windows 7	Ultimate 32/64 bit Enterprise 32/64 bit Professional 32/64 bit Home Premium 32/64 bit Home Basic 32 bit Starter 32 bit
CPU	Mobile Pentium III 1.2 GHz หรือเร็วกว่า แนะนำ : Pentium M 1.6 GHz หรือเร็วกว่า	
หน่วยความจำ	256 MB หรือมากกว่า แนะนำ : 512 MB หรือมากกว่า	
พื้นที่ว่างในฮาร์ดดิสก์	20 MB หรือมากกว่า	
การแสดงผล	ความละเอียดมากกว่า 640x480 และน้อยกว่า 1600x1200 การแสดงผลสี 16 บิตสี หรือมากกว่า	

**สำหรับ Mac OS X**

OS	Mac OS X 10.5.x 32 bit Mac OS X 10.6.x 32/64 bit Mac OS X 10.7.x 32/64 bit
CPU	Power PC G4 1 GHz หรือเร็วกว่า แนะนำ : Inter Core Duo 1.83 GHz หรือเร็วกว่า
หน่วยความจำ	512 MB หรือมากกว่า แนะนำ : 512 MB หรือมากกว่า
พื้นที่ว่างในฮาร์ดดิสก์	20 MB หรือมากกว่า
การแสดงผล	ความละเอียดมากกว่า 640x480 และน้อยกว่า 1600x1200 การแสดงผลสี 16 บิตสี หรือมากกว่า

**• การเชื่อมต่อเป็นครั้งแรก**

**สำหรับ Windows**

- ❶ เชื่อมต่อสาย **USB (Type A)** เข้าที่คอมพิวเตอร์ และ **USB (Type B)** เข้าที่เครื่องโปรเจคเตอร์
  - สำหรับ **Windows 2000** ให้ดับเบิลคลิกที่ **My Computer\_EPSON\_PJ\_UD\_EMP\_UDSE.EXE**
  - สำหรับ **Windows XP** ระบบจะเริ่มต้นให้อัตโนมัติ ให้ทำในขั้นตอนต่อไป
  - สำหรับ **Windows 7** ให้ดับเบิลคลิกที่ Run\_EMP\_UDSE.exe
- ❷ เมื่อปรากฏหน้าต่าง **License Agreement** ขึ้นบนหน้าจอคอมพิวเตอร์  
คลิก **Agree** เพื่อกำหนดติดตั้งไดรเวอร์ ถ้าท่านต้องการยกเลิกการติดตั้ง ให้คลิก **Disagree**
- ❸ **ฉายภาพจากคอมพิวเตอร์** ระบบอาจจะใช้เวลาสักครู่ในการฉายภาพจากการคอมพิวเตอร์  
ควรรอจนมีการฉายภาพจากคอมพิวเตอร์ ท่านไม่ควรทำการถอดสาย USB หรือปิดเครื่องโปรเจคเตอร์
- ❹ **การยกเลิกการเชื่อมต่อ** ท่านสามารถยกเลิกการเชื่อมต่อโปรเจคเตอร์ได้โดยการถอดสาย USB  
ทั้งนี้ไม่จำเป็นต้องใช้ Safety Remove Hardware
  - ถ้าไม่มีการติดตั้งซอฟต์แวร์อัตโนมัติ  
ดับเบิลคลิก My Computer - EPSON\_PJ\_UD-EMP\_UDSE.EXE ที่คอมพิวเตอร์ของท่าน
  - กรณียังไม่มีการฉาย ให้คลิก All Programs - EPSON Projector – EPSON USB Display - EPSON USB Display Vx.x ที่คอมพิวเตอร์ของท่าน
  - กรณีใช้งานร่วมกับ Windows 2000 หากขึ้นเป็นข้อความ Error จะไม่สามารถติดตั้งโปรแกรมได้  
แนะนำให้ทำการอัปเดตวินโดวส์ให้เป็นเวอร์ชันล่าสุด แล้วทำการติดตั้งอีกครั้ง

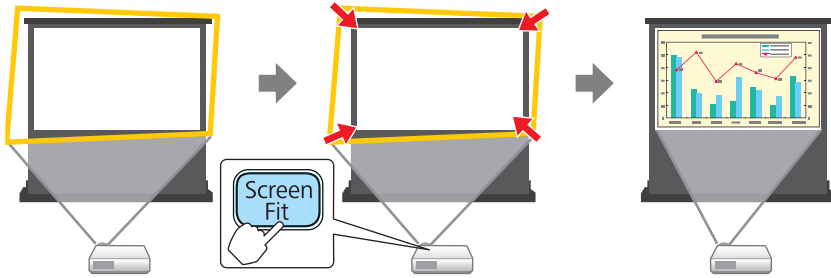
## สำหรับ Mac

- ❶ เชื่อมต่อสาย **USB (Type A)** เข้าที่คอมพิวเตอร์ และ **USB (Type B)** เข้าที่เครื่องโปรเจคเตอร์  
ไฟล์เดสก์การติดตั้ง สำหรับ USB Display จะปรากฏขึ้นใน Finder
- ❷ ดับเบิลคลิกที่ ไอคอน **“USB Display Installer”**
- ❸ ทำตามคำแนะนำบนหน้าจอ เพื่อเริ่มทำการติดตั้ง
- ❹ เมื่อสัญญาณอนุญาตปรากฏที่หน้าจอ ให้คลิกเลือก **“Agree”**  
จากนั้นใส่พาสเวิร์ดเพื่อเริ่มต้นการติดตั้ง หากไม่ได้มีการคลิก **“Agree”** จะไม่สามารถใช้ฟังก์ชัน  
USB Display ได้ หากต้องการยกเลิก ให้คลิกเลือก **“Disagree”** เมื่อ install เรียบร้อยแล้ว  
ไอคอน USB Display จะแสดงในหน้า Desktop และบน Menu bar
- ❺ **ฉายภาพจากคอมพิวเตอร์** ระบบอาจจะใช้เวลาสักครู่ในการฉายภาพจากคอมพิวเตอร์  
ควรรออนมีการฉายภาพจากคอมพิวเตอร์ ท่านไม่ควรทำการถอดสาย USB หรือปิดเครื่องโปรเจคเตอร์
- ❻ **การยกเลิกการเชื่อมต่อ** ท่านสามารถยกเลิกการเชื่อมต่อโปรเจคเตอร์ได้โดยการถอดสาย USB  
ทั้งนี้ไม่จำเป็นต้องใช้ **Safety Remove Hardware**
  - ถ้าไฟล์เดสก์การ Setup สำหรับ USB Display ไม่แสดงใน Finder โดยอัตโนมัติ ให้ดับเบิลคลิก  
**EPSON\_PJ\_UD-USB Display Install** ที่คอมพิวเตอร์
  - หากเครื่องโปรเจคเตอร์ไม่ฉายภาพให้คลิกเลือกที่ไอคอน **USB Display** ที่หน้า Desktop
  - ถ้าไม่มีไอคอน **USB Display** ที่หน้า Desktop ให้เลือกในไฟล์เดสก์การ **Applications**
  - ถ้าท่านเลือก **Quit** จากไอคอนหน้า Desktop  
**USB Display** จะไม่ปรากฏขึ้นมาและสามารถดึงสาย USB ที่เชื่อมต่ออยู่ออกได้

## บทที่ 6 ฟังก์ชันที่เป็นประโยชน์ต่อการใช้งาน

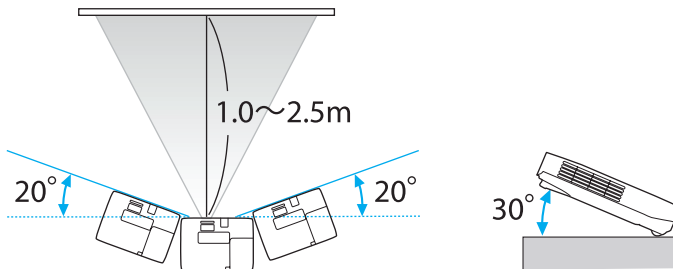
### • การปรับภาพอัตโนมัติโดยใช้ฟังก์ชัน Screen Fit

เป็นการปรับภาพที่ฉายให้พอดีกับกรอบของหน้าจอ เมื่อกดปุ่ม [Screen Fit] ที่รีโมทคอนโทรลหรือแผงควบคุม ภาพที่ฉายจะถูกปรับพอดีกับกรอบของหน้าจอ เช่นเดียวกับการปรับค่า keystone และการปรับ focus.



สามารถใช้งานฟังก์ชัน [Screen Fit] เพื่อแก้ไขการฉายภาพได้ภายใต้เงื่อนไขดังต่อไปนี้

- ขนาดหน้าจอ : น้อยกว่าหรือเท่ากับ 100"
- ระยะห่างระหว่างเครื่องฉายและจอ : ประมาณ 1.0 ถึง 2.5 เมตร
- การปรับองศา : ประมาณ 20° ขวาและซ้าย / ประมาณ 30° ขึ้นและลง

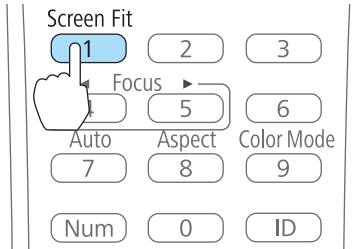


#### **หมายเหตุ**

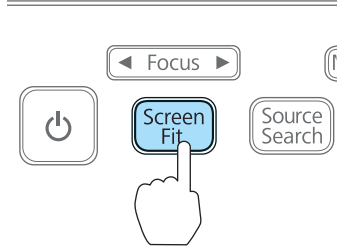
[Screen Fit] จะไม่สามารถใช้งานได้เมื่อโปรเจคเตอร์ถูกแขวนอยู่บนเพดาน

- ❶ กดปุ่ม **[Screen Fit]** บนรีโมทคอนโทรลหรือแผงควบคุม

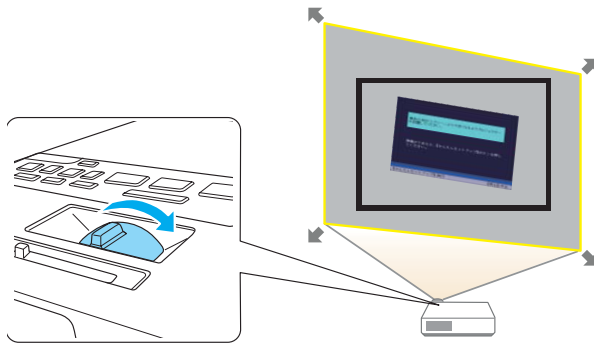
**Using the remote control**



**Using the control panel**

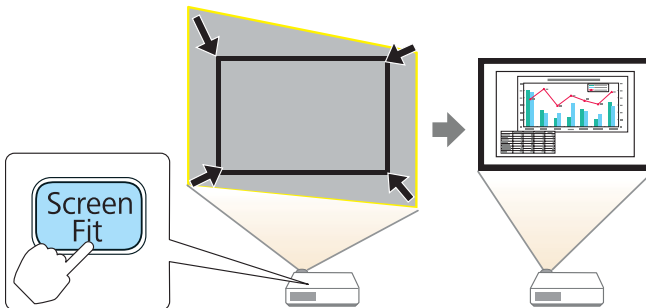


- ❷ ปรับวงแหวนการซูมให้กรอบสี่เหลี่ยมมีขนาดใหญ่กว่ากรอบหน้าจอที่แสดงด้านล่าง  
ตำแหน่งหน้าจอสีตัดจะปรากฏอยู่ที่กึ่งกลางของหน้าจอ



หากปรับวงแหวนการซูมสูงสุดแล้วกรอบสี่เหลี่ยมยังมีขนาดเล็กกว่าจอภาพ ลองวางโปรเจคเตอร์  
อยู่ในตำแหน่งที่ไกลออกไปจากหน้าจอ

- ❸ จากนั้นกดปุ่ม **Screen Fit** หรือปุ่ม **[↵]** ภาพจะถูกแก้ไขตามลักษณะที่ต้องการ






 **หมายเหตุ**

ขณะทำการปรับภาพ ห้ามเคลื่อนย้ายโปรเจคเตอร์หรือมีสิ่งบดบังจอภาพ มิฉะนั้นภาพที่ฉายจะไม่ได้รับการแก้ไขอย่างถูกต้อง

- หลังจากดำเนินการแก้ไขเรียบร้อยแล้ว จะปรากฏหน้าต่างแสดงข้อความขึ้นที่จอภาพ เพื่อออกจากเมนูการแก้ไข ให้กดปุ่ม [Esc] ที่รีโมทหรือแผงควบคุมเพื่อยกเลิกข้อความ

The revision result can be adjusted by  on the main control panel.

หากต้องการปรับแต่งจอภาพเพิ่มเติมให้กด [⏪] [⏩] [↶] [↷]

หากไม่มีการดำเนินการใดๆ ข้อความจะถูกปิดไปหลังจากนั้น 7 วินาที

หลังจากตั้งค่า **Screen Fit** เรียบร้อยแล้ว ฟังก์ชัน **Keystone** ในเมนูการตั้งค่าจะถูกกำหนดเป็น **Quick Corner** หากต้องการปรับตั้งค่าเพิ่มเติมให้กดปุ่ม [⏪] [⏩] [↶] [↷] ที่แผงควบคุม

 **หมายเหตุ**


ฟังก์ชัน [Screen Fit] อาจแสดงผลไม่ถูกต้องในห้องมืด เช่น ห้องที่ไฟถูกปิด ในสถานการณ์เช่นนี้ให้ลองปรับภาพอีกครั้งหลังจากเปิดไฟ

เนื่องจากฟังก์ชัน [Screen Fit] ต้องอาศัยเซ็นเซอร์ในการจับภาพ มันอาจแสดงผลไม่ถูกต้องขึ้นอยู่กับสถานะของจอภาพ หรือถ้าห้องที่สภาพแวดล้อมเปิดในตอนกลางวัน กรณีนี้ควรใช้การปรับตั้งค่าแบบ Manual

**การปรับภาพ Keystone Distortion (สี่เหลี่ยมคางหมูบิดเบือน)**

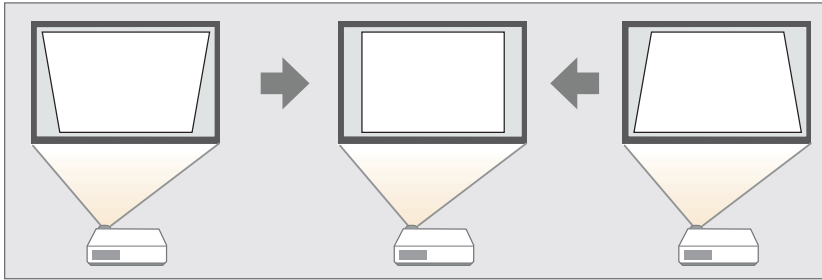
การปรับตั้งค่าการบิดเบือนของภาพสามารถแก้ไขโดยใช้วิธีใดวิธีหนึ่งดังต่อไปนี้

- การแก้ไขภาพบิดเบือนโดยอัตโนมัติ – จะสามารถแก้ไขทั้งในแนวตั้งและแนวนอน เมื่อโปรเจคเตอร์ตรวจพบความเคลื่อนไหวใดๆ เช่น เมื่อมีการเคลื่อนย้ายหรือเอียงตัวเครื่อง มันจะทำการแก้ไขภาพทั้งในแนวตั้งและแนวนอนเช่นเดียวกับการไฟกัส เรียกฟังก์ชันนี้ว่า **Auto H/V – Keystone**

 **หมายเหตุ**

คุณสามารถใช้ Auto H / V-Keystone เพื่อแก้ไขภาพที่ฉายอยู่ภายใต้เงื่อนไขต่อไปนี้  
**มุมการแก้ไข** : ประมาณ 20° ขวาและซ้าย / ประมาณ 30° ขึ้นและลง

- ② การแก้ไขภาพบิดเบือนด้วยตนเอง (H/V-Keystone) – การแก้ไขภาพบิดเบือนด้วยตนเองสามารถปรับได้ในทิศทางแนวนอนและแนวตั้งอย่างอิสระ:

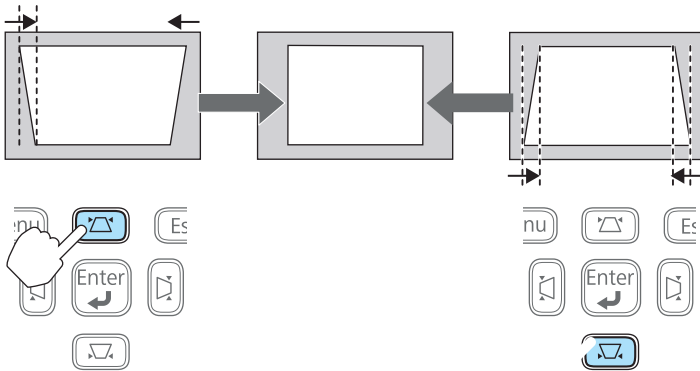


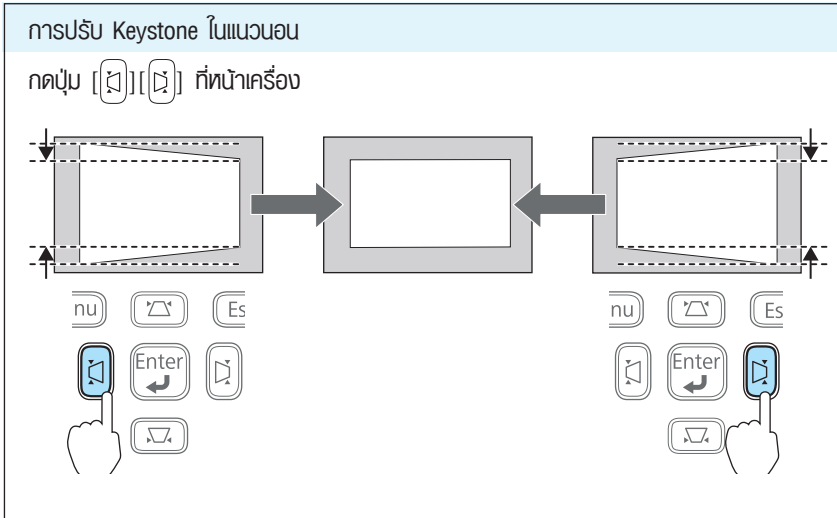
**หมายเหตุ**

คุณสามารถใช้ H / V-Keystone เพื่อแก้ไขภาพที่ฉายอยู่ภายใต้เงื่อนไขต่อไปนี้  
 มุมการแก้ไข : ประมาณ 30° ขวาและซ้าย / ประมาณ 45° ขึ้นและลง

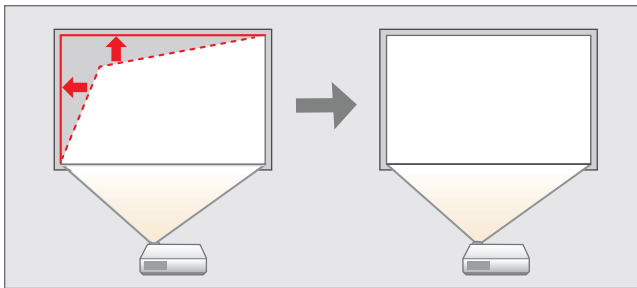
การปรับ Keystone ในแนวตั้ง

กดปุ่ม [↕] [↔] ที่หน้าเครื่อง





- ③ การแก้ไขภาพบิดเบือนด้วยตนเอง (Quick Corner) – การแก้ไขภาพบิดเบือนด้วยตนเองสามารถปรับมุมทั้ง 4 ด้าน ได้อย่างอิสระ:

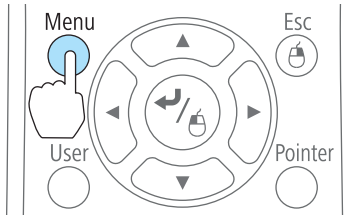


**หมายเหตุ**

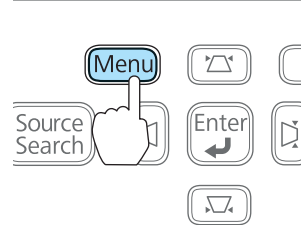
การปรับภาพ **Keystone Distortion** อาจทำให้ภาพที่ฉายออกมามีขนาดเล็กลง ฟังก์ชันนี้ช่วยในการแก้ไขภาพทั้ง 4 มุม ได้อย่างอิสระ มีขั้นตอนดังต่อไปนี้

### 3.1 กดปุ่ม [Menu] ในขณะที่ฉาย

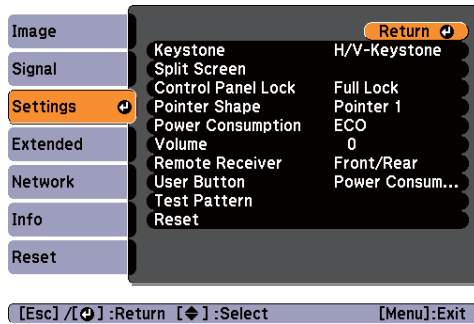
#### Using the remote control



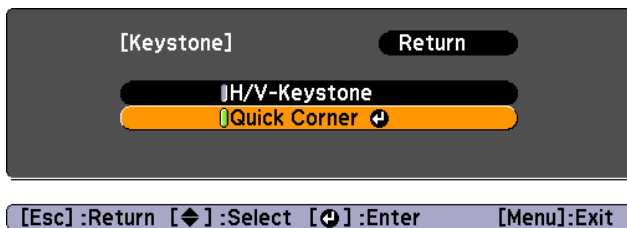
#### Using the control panel



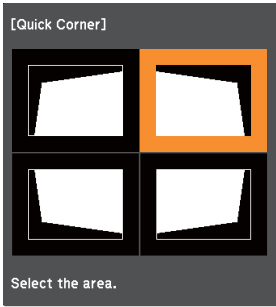
### 3.2 ที่หัวข้อ Settings เลือก **Keystone**



### 3.3 เลือกหัวข้อ **Quick Corner** จากนั้นกดปุ่ม [↵]



- 3.4 ใช้ [▲], [▼], [◀], และ [▶] ที่รีโมทคอนโทรล หรือ [↶], [↷], [↵], และ [↶] ที่แผงควบคุม เพื่อได้ตำแหน่งจอภาพตามต้องการแล้วกดปุ่ม [↵]

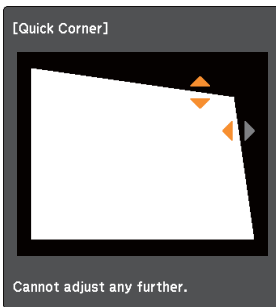


[◀ / ▶] : Select  
[⏎] : Enter  
[Esc] : Return (press for 2 seconds to reset/switch)



**หมายเหตุ**

คุณจะไม่สามารถปรับรูปร่างได้ในทิศทางที่ระบุด้วยรูปสามเหลี่ยมสีเทา



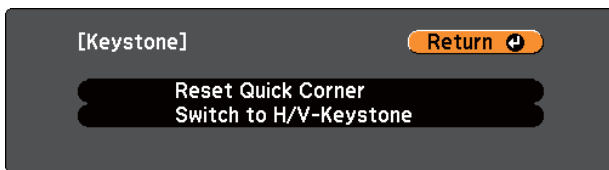
[◀ / ▶] : Adjust  
[Esc] / [⏎] : Return

3.5 เมื่อปรับตั้งค่าเรียบร้อยแล้ว กดปุ่ม **[Esc]** เพื่อออกจากการตั้งค่า



**หมายเหตุ**

หากกดปุ่ม **[Esc]** ประมาณ 2 วินาที ขณะที่อยู่โหมด **Quick Corner** จะปรากฏหน้าต่างดังรูป



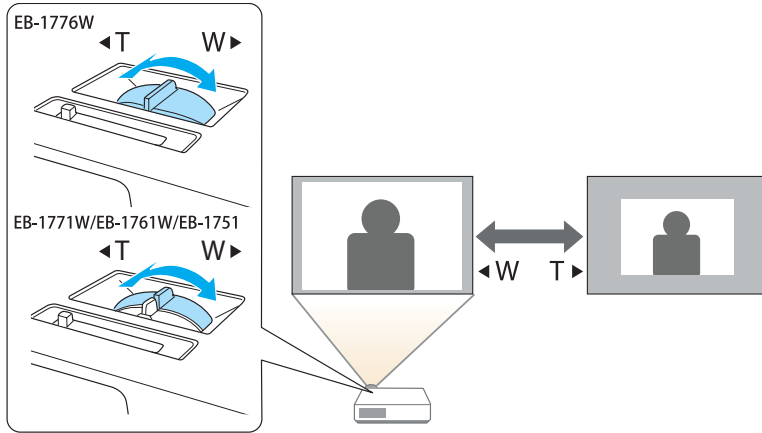
[Esc] / [⏎] : Return [◀] : Select [Menu] : Exit

**Reset Quick Corner** : กลับสู่การตั้งค่าเริ่มต้น

**Switch to H/V-Keystone** : สลับไปที่ฟังก์ชัน H/V-Keystone

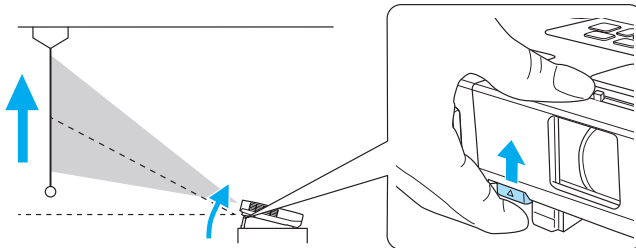
● **การปรับขนาดของภาพ**

หมุนแหวนซูมเพื่อปรับขนาดของภาพที่ฉาย



● **การปรับตำแหน่งภาพ**

กดขาปรับคั่นโยกการขีดและดึงกลับตำแหน่งการปรับด้านหน้า  
คุณสามารถปรับตำแหน่งของภาพที่ฉายเอียงได้ถึง 14 องศา

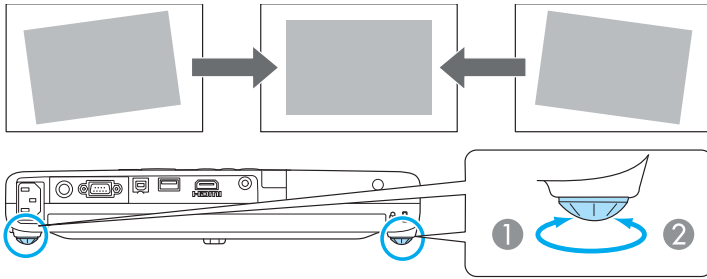


**หมายเหตุ**

องศาที่ใหญ่อาจทำให้ยากต่อการปรับโฟกัส

• **การปรับแต่งความลาดเอียงในแนวนอน**

ปรับการขยายและตั้งกลับขาตั้งด้านหลังเพื่อปรับเอียงโปรเจคเตอร์ในแนวนอน

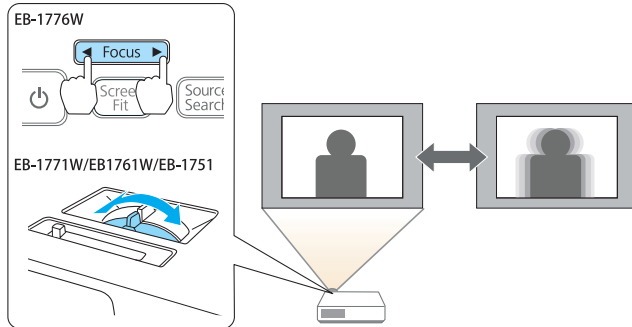


1 ขยายขาตั้งด้านหลัง

2 ตั้งกลับขาตั้งด้านหลัง

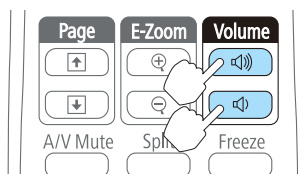
• **การแก้ไขไฟก๊สของภาพ**

คุณสามารถแก้ไขการโฟกัสได้โดยการกดปุ่ม **[Focus]** บนแผงควบคุมหรือรีโมท คอนโทรล สำหรับการปรับโฟกัสของภาพ



• **การปรับระดับเสียง**

คุณสามารถปรับระดับเสียงโดยกดปุ่ม **[Volume]** บนรีโมทคอนโทรลเพื่อปรับระดับเสียง



🔊 เพิ่มระดับความดัง

🔊 ลดระดับความดัง

● **เลือกคุณภาพการฉายภาพ (การเลือกโหมดสี)**

คุณสามารถปรับคุณภาพของภาพที่ดีที่สุดโดยการเลือกการตั้งค่าที่ดีที่สุด และเหมาะสมกับสภาพแวดล้อมของคุณเมื่อฉาย ความสว่างของภาพจะแตกต่างกันไปขึ้นอยู่กับโหมดที่เลือกใช้งาน

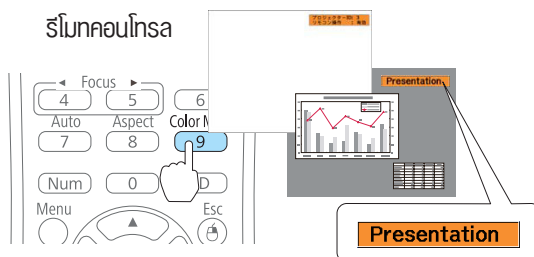
Model	Application
Dynamic	เหมาะสำหรับใช้ในห้องที่สว่าง เป็นโหมดที่ช่วยลดการก่อให้เกิดเงา
Presentation	เหมาะสำหรับการนำเสนองานโดยใช้วัสดุสีในห้องที่สว่าง
Theatre	เหมาะสำหรับการดูหนังในห้องมืด ช่วยปรับให้ภาพเป็นโทนธรรมชาติ
Photo*1	เหมาะอย่างยิ่งสำหรับการฉายภาพนิ่งเช่นภาพถ่ายในห้องที่สว่าง ภาพสดใสและเป็นการปรับเพิ่มความคมชัด
Sports*2	เหมาะสำหรับการดูรายการโทรทัศน์ในห้องที่สว่าง ภาพสดใสมีชีวิตชีวา
sRGB	เหมาะสำหรับภาพที่สอดคล้องกับมาตรฐานสี sRGBg
Blackboard	แม้ว่าคุณจะฉายภาพบนกระดานดำ (green board) การตั้งค่านี้จะช่วยให้ภาพของคุณสีเป็นธรรมชาติเช่นเดียวกับเมื่อฉายภาพบนจอภาพ
Whiteboard	เหมาะสำหรับการฉายภาพบน Whiteboard
Customized	เลือกการกำหนดเองหากคุณต้องการที่จะปรับการตั้งค่า R, G, B, C, M, Y และในเมนูย่อยการปรับสีของเมนูการตั้งค่าคอนฟิกร์
DICOM SIM*1*3	เหมาะสำหรับการถ่ายภาพฉาย X-ray และภาพทางการแพทย์อื่นๆ นี้ให้ภาพที่มีเงาชัดเจน *โปรเจ็กเตอร์ไม่ได้เป็นอุปกรณ์ทางการแพทย์และไม่สามารถใช้สำหรับการวินิจฉัยทางการแพทย์

\*1 จะเลือกใช้ได้เฉพาะเมื่อสัญญาณเป็น RGB หรือเมื่อเป็น USB Display, USB หรือ LAN (ขึ้นอยู่กับรูปแบบสำหรับการใช้งานกับบางแหล่งยังไม่ได้รับการสนับสนุน.)

\*2 จะเลือกใช้ได้เฉพาะเมื่อสัญญาณเป็นวิดีโอ

\*3 ลักษณะพิเศษที่อาจมีการปิดเขียน ขึ้นอยู่กับการตั้งค่าหน้าจอ

ทุกครั้งที่กดปุ่ม **[Color Mode]** ชื่อโหมดสีจะปรากฏการเปลี่ยนแปลงโหมดสีบนจอภาพ

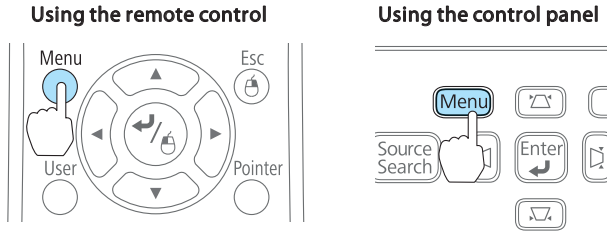




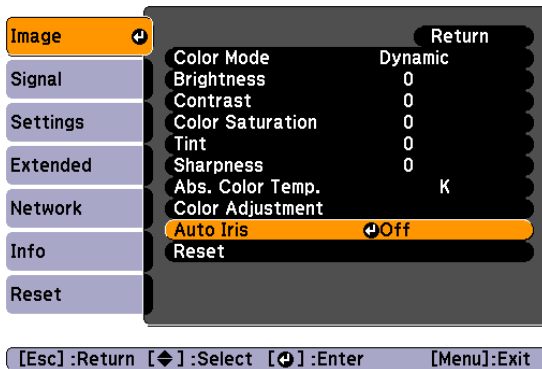
• **การตั้ง Auto Iris**

โดยการตั้งค่าการส่องสว่างตามแสงสว่างของภาพที่ฉายอย่างอัตโนมัติ ภาพที่ฉายจะมีความชัดลึกและรายละเอียดครบถ้วนกว่า

- กดปุ่ม **[Menu]** ที่ รีโมทคอนโทรล หรือแผงควบคุม



- ที่หัวข้อ Image เลือก **Auto Iris**



- เลือก **ON** การตั้งค่าจะถูกจัดเก็บไว้ในแต่ละโหมดสี
- กดปุ่ม **[Menu]** เพื่อปิดเมนู Configuration

**หมายเหตุ**

Auto Iris สามารถตั้งค่าได้เมื่อ Color Mode เป็น Dynamic หรือ Theatre, Customized.

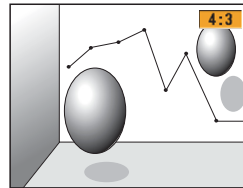
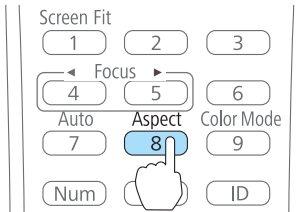
• **วิธีการเปลี่ยนและประเภทของ Aspect ratio**

เปลี่ยนอัตราส่วนเมื่ออุปกรณ์วิดีโอถูกเชื่อมต่อภาพที่ได้รับการบันทึกไว้ในวิดีโอดิจิทัลหรือลงบนแผ่นดีวีดี จะสามารถดูในรูปแบบ 16:9 จอกว้าง เปลี่ยนอัตราส่วนเมื่อฉายภาพคอมพิวเตอร์ขนาดเต็มโทมคมุมมองที่แตกต่างกันไปจะขึ้นอยู่กับสัญญาณภาพปัจจุบันถูกฉาย

**วิธีการเปลี่ยนแปลงและชนิดของมุมมองโทมคมุมมอง**

ทุกครั้งที่ทำนกดปุ่ม ชื่อของ **Aspect** จะแสดงบนหน้าจอและเครื่องทำการเปลี่ยน Aspect การแสดงผล ทำนกดปุ่มขณะหน้าจอแสดงชื่อของอัตราส่วน จะเป็นการเปลี่ยนไปยัง **Aspect Mode** ถัดไป

รีโมทคอนโทรล

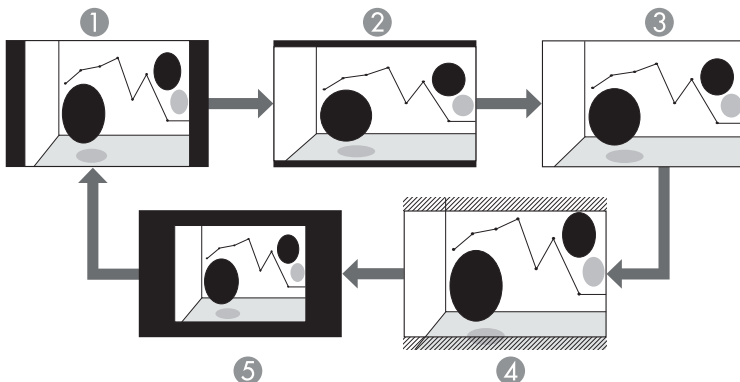


**หมายเหตุ**

ท่านยังสามารถตั้งค่าอัตราส่วนการแสดงผล โดยใช้ Aspect จากเมนู Signal ในเมนู Configuration

**การเปลี่ยนอัตราส่วนสำหรับภาพจากอุปกรณ์วิดีโอหรือจากพอร์ต HDMI**

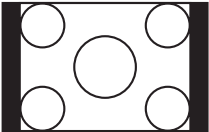
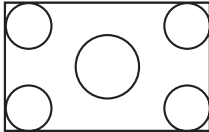
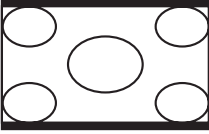
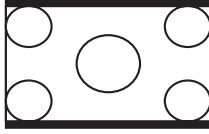
ทุกครั้งที่ทำนกดปุ่ม ภาพจะเปลี่ยนระหว่างอัตราส่วน Normal หรือ Auto, 16:9, Full, Zoom, และ Native.

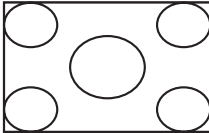
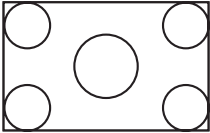
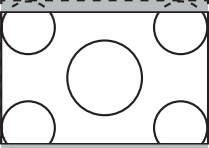
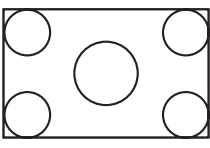
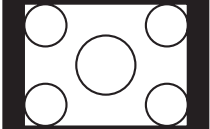
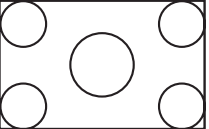


- ① Normal หรือ Auto
- ② 16:9
- ③ Full
- ④ Zoom
- ⑤ Native

● การเปลี่ยนอัตราส่วนสำหรับภาพจากคอมพิวเตอร์

ท่านสามารถเปลี่ยนระหว่างอัตราส่วน Normal, 16:9, Full, Zoom, และ Native.

Aspect mode	Input Signal	
	XGA 1024X768(4:3)	WXGA 1280X800(16:10)
Normal		
16:9		

Aspect mode	Input Signal	
	XGA 1024X768(4:3)	WXGA 1280X800(16:10)
Full		
Zoom		
Native		

● **การใช้งานฟังก์ชัน Split screen**

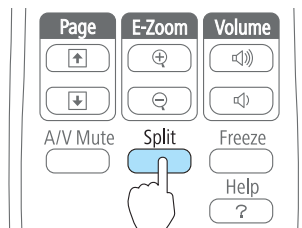
หากต้องการฉายภาพที่มาจาก 2 แหล่งสัญญาณ โดยพร้อมเพรียงกัน ทั้งด้านซ้ายและขวาของจอภาพ สามารถทำได้โดยวิธีการดังนี้

**!! ก่อนการเริ่มต้นใช้งานตรวจสอบเงื่อนไขการเชื่อมต่อของ 2 แหล่งสัญญาณในการใช้งาน Split screen ได้จากตารางด้านล่าง**

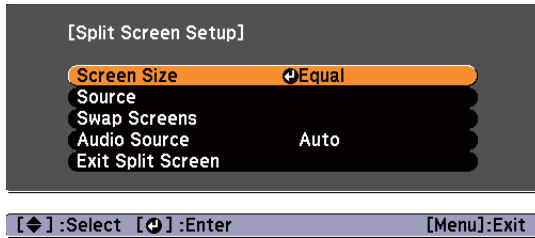
Left Screen	Right Screen					
	Computer	Video	HDMI	USB Display	USB	LAN
Computer	-	✓	✓	✓	✓	✓
Video	✓	-	✓	✓	✓	✓
HDMI	✓	✓	-	✓	✓	✓
USB Display	✓	✓	✓	-	-	-
USB	✓	✓	✓	-	-	-
LAN	✓	✓	✓	-	-	-

- กดปุ่ม **Split screen** ขณะเครื่องโปรเจคเตอร์เปิดใช้งานอยู่สัญญาณที่เลือกอยู่ปัจจุบัน จะปรากฏอยู่ทางด้านซ้ายของจอภาพ

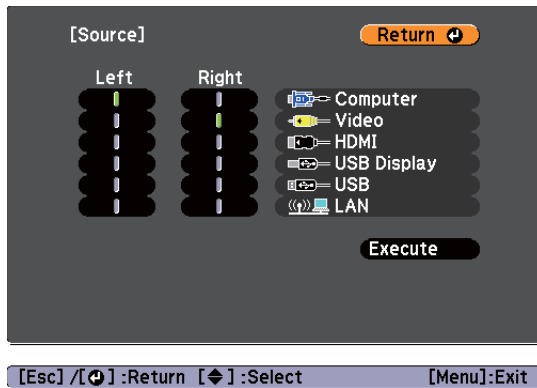
รีโมทคอนโทรล



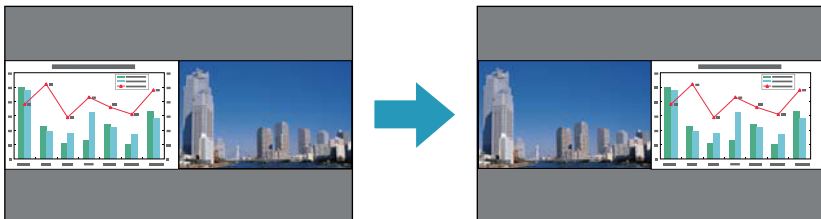
- ② จากนั้นกดปุ่ม **Menu** จะแสดงการตั้งค่าการใช้งาน **Split screen**  
เลือกหัวข้อ **Source** แล้วกดปุ่ม [**↵**] **Enter**



- ③ จะปรากฏหน้าต่างเลือกชนิดการเชื่อมต่อ ชนิดของสายที่เชื่อมต่อปัจจุบันเท่านั้นที่สามารถเลือกได้



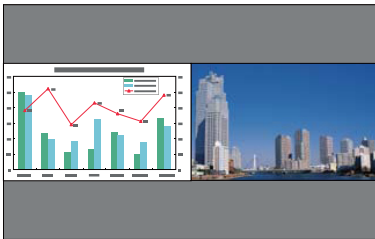
- ④ เมื่อเลือก **Source** ที่ใช้งานเรียบร้อยแล้ว ไปที่ **Execute** จากนั้นกดปุ่ม [**↵**]  
⑤ หากต้องการสลับด้านซ้าย-ขวาของจอภาพ ให้กดที่ปุ่ม **Menu** ขณะที่กำลังฉายภาพแบบ **Split Screen**  
จากนั้นเลือก **Split Screen** กดปุ่ม [**↵**] จะปรากฏหน้าต่างจอภาพซ้าย-ขวา สลับกับตั้งรูป



- ⑥ หากต้องการปรับขนาดด้านซ้าย-ขวาของจอภาพ ให้กดที่ปุ่ม **Menu** ขณะที่กำลังฉายภาพแบบ **Split Screen** จากนั้นเลือก Screen Size กดปุ่ม [**←**] ที่หน้าต่าง **Screen Size** สามารถเลือกปรับได้ 3 ตัวเลือก



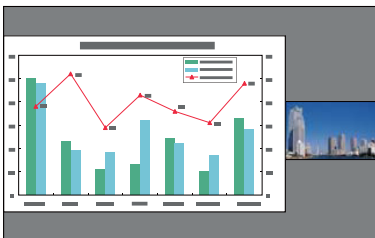
**Equal**



A. เลือก Equal

จะแสดงขนาดจอเท่ากันทั้งด้านซ้าย – ขวา

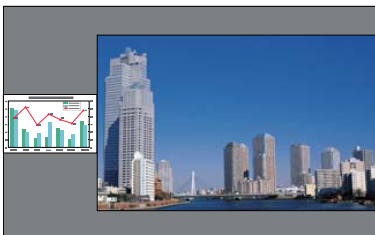
**Larger Left**



B. เลือก Lager Left

จะแสดงขนาดจอด้านซ้ายใหญ่ – ด้านขวาเล็ก

**Larger Right**



C. เลือก Larger Right

จะแสดงขนาดหน้าจอด้านขวาใหญ่ – ด้านซ้ายเล็ก

- 7 หากต้องการออกจากการใช้งาน กดปุ่ม [ESC] ที่แผงควบคุมหรือรีโมท

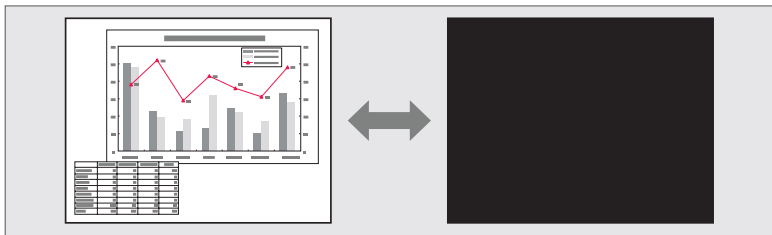
**ข้อจำกัดในการใช้งานฟังก์ชัน Split screen**

ฟังก์ชันต่อไปนี้จะไม่สามารถดำเนินการได้ในระหว่างการใช้งานฟังก์ชัน Split screen

1. การตั้งค่าเมนู Configuration
2. การใช้งานโหมด Aspect จะถูกปรับเป็นค่าปกติ
3. E-Zoom
4. การใช้งานปุ่ม User บนรีโมทคอนโทรล
5. Auto Iris

**การซ่อนภาพและเสียงชั่วคราว (A/V Mute)**

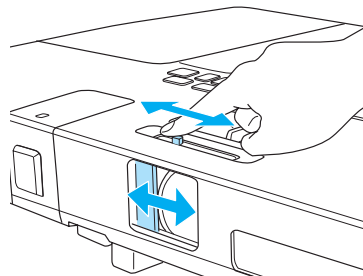
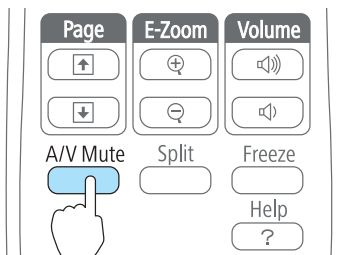
ท่านสามารถใช้ตัวเลือกนี้เมื่อท่านต้องการดึงความสนใจของผู้ฟังมายังสิ่งที่ท่านกำลังพูดอยู่ หรือถ้าท่านไม่ต้องการแสดงรายละเอียดเช่นในขณะที่ทำการเปลี่ยนไฟล์ระหว่างการนำเสนอจากเครื่องคอมพิวเตอร์



ทุกครั้งที่คุณกดปุ่ม หรือเปิด/ปิดฝาครอบเลนส์ จะเป็นการเปิดหรือปิดฟังก์ชัน A/V Mute

รีโมทคอนโทรล

โปรเจกเตอร์



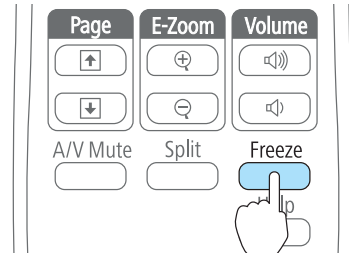
- ถ้าท่านใช้ฟังก์ชันนี้ในขณะที่ฉายภาพเคลื่อนที่ แหล่งของภาพและเสียงจะดำเนินการ **playback** ต่อไป และท่านจะไม่สามารถกลับไปฉายยังจุดซึ่งกดปุ่ม **A/V Mute**
- ท่านสามารถเลือกการแสดงผลหน้าจอในระหว่างการเปิดภาพได้โดยการใช้คำกำหนด **“Extended” – “Display”-“A/V Mute”** ในเมนู **Configuration**
- เมื่อปิดปุ่มเลื่อน **A/V Mute** หรือเมื่อไม่มีการทำงานใดๆ เป็นเวลา 30 นาที โหมด **Sleep** จะทำการปิดเครื่องอัตโนมัติ ถ้าท่านไม่ต้องการให้เครื่องเข้าสู่โหมด **Sleep** ให้เข้าสู่ **Operation** ในเมนู **Extended** และเปลี่ยนคำกำหนด **Lens Cover** ให้เป็น **Off**

### • การหยุดชั่วคราว:

เมื่อทำการหยุดภาพชั่วคราวเครื่องยังคงฉายภาพนิ่งๆ ดังนั้นท่านจึงสามารถฉายภาพเคลื่อนที่ครั้งละเฟรมเหมือนการฉายภาพนิ่ง นอกจากนี้ท่านยังสามารถเปลี่ยนโฟลส์ระหว่างการนำเสนอจากคอมพิวเตอร์โดยไม่มีการฉายภาพใดๆ ถ้ามีการใช้ฟังก์ชัน Freeze ส่วนหน้า

ทุกครั้งที่กดปุ่ม จะเป็นการเปิดหรือปิดฟังก์ชัน **Freeze**

รีโมทคอนโทรล

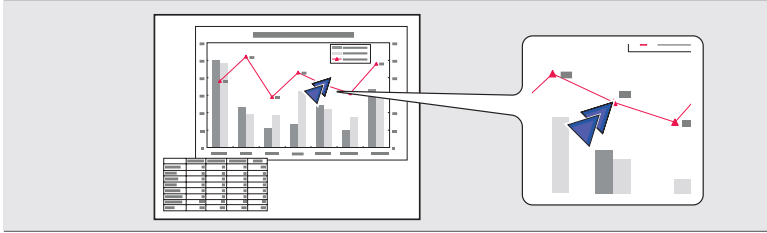


สัญญาณเสียงยังคงเล่นต่อไป

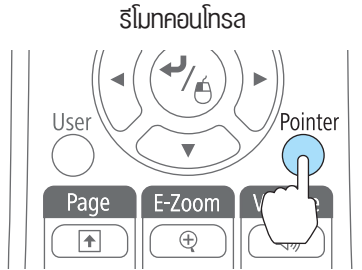
- แหล่งภาพยังคงทำการ **Playback** ต่อไป ถึงแม้ว่าภาพที่ฉายจะถูกหยุดภาพชั่วคราว
- ถ้ากดปุ่ม **Freeze** ขณะแสดงเมนู **Configuration** หรืออยู่ในหน้าจอ **Help** จะเป็นการยกเลิกรายการเมนูหรือหน้าจอ **Help** นั้นๆ
- ฟังก์ชัน **Freeze** ยังคงทำงานขณะใช้ฟังก์ชัน **E-zoom**



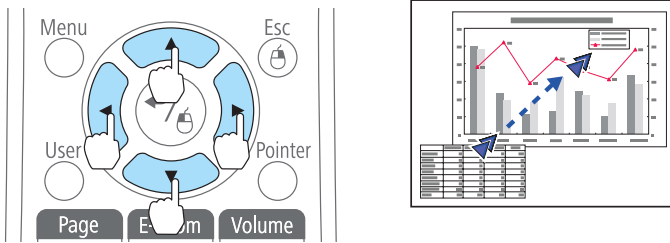
● **ฟังก์ชันพอยเตอร์ (Pointer)**




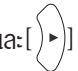





❶ แสดงพล **Pointer** ทุกครั้งที่กำหนดปุ่มจะเป็นการแสดงผลหรือยกเลิกแสดงผล **Pointer**



❷ เคลื่อนไอคอน **Pointer** (  )



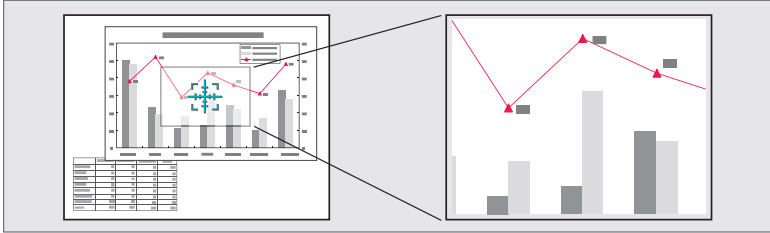
❸ เมื่อกดพร้อมๆ กับปุ่ม [  ], [  ], [  ], และ [  ] ที่อยู่ด้านข้างตัวพอยเตอร์ สามารถเคลื่อนที่ในทิศทางทแยงมุมนอกเหนือจากทิศทาง/ล่าง และซ้าย/ขวา ได้

<< ท่านสามารถเลือกประเภทของไอคอน **Pointer** ได้ 3 ประเภท (  ,  ,  )

ใน **Settings - Pointer Shape** จากเมนู **Configuration**

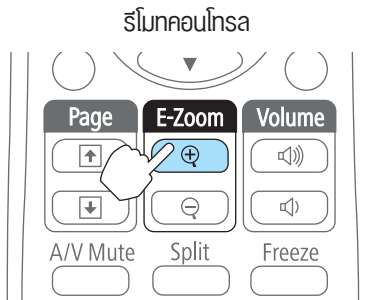
● การขยายส่วนของภาพ E-ZOOM

ฟังก์ชันนี้มีประโยชน์เมื่อต้องการขยายภาพเช่นกราฟและตารางเพื่อดูรายละเอียดเพิ่มเติม

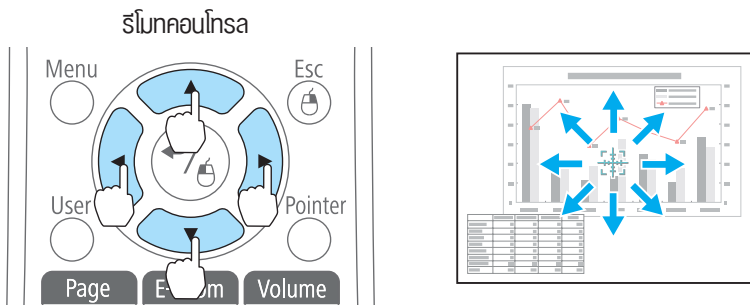


**ขั้นตอน**

- ❶ เริ่มต้น E-Zoom.

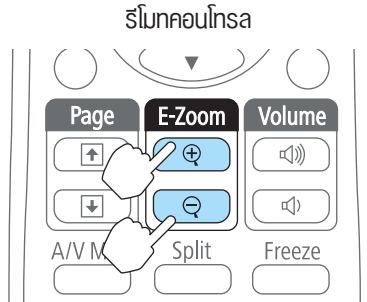


- ❷ เลื่อน [十字] ไปยังพื้นที่ของภาพที่ต้องการขยาย



เมื่อกดพร้อมๆ กับปุ่ม [▲], [▼], [◀], และ [▶] ที่อยู่ด้านข้างตัวพอยเตอร์ สามารถเคลื่อนที่ในทิศทางทแยงมุมนอกเหนือจากทิศ บน/ล่าง และซ้าย/ขวา ได้

3 ทำการขยายภาพ



- ทุกครั้งที่กดปุ่ม [ + ] จะเป็นการขยายพื้นที่ที่เลือกไว้ท่านสามารถขยายภาพได้อย่างรวดเร็วโดยการกดปุ่มลบ [ - ] ค้างไว้ ท่านสามารถลดขนาดภาพที่ขยายได้โดยการกดปุ่ม และกดปุ่ม [Esc] เพื่อยกเลิก

**การใช้งานเมาส์พอยเตอร์จากรีโมทคอนโทรล (Wireless Mouse)**

ระบบปฏิบัติการที่สนับสนุน

	Windows	Mac OS X
OS	Windows 2000 Windows XP Windows Vista Windows 7	Mac OS X 1 0.3.x Mac OS X 1 0.4.x Mac OS X 1 0.5.x Mac OS X 1 0.6.x Mac OS X 1 0.7.x

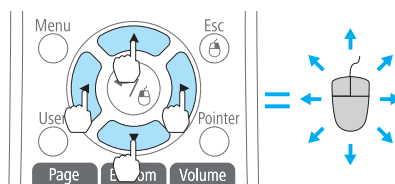
**หมายเหตุ**

ท่านอาจไม่สามารถใช้งานฟังก์ชัน **Wireless Mouse** เมื่อใช้ระบบปฏิบัติการบางรุ่นของทั้ง Windows และ Macintosh

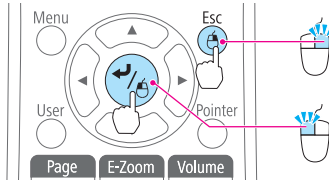
เมื่อทำการเชื่อมต่อแล้ว ท่านสามารถควบคุมพอยเตอร์ของเมาส์ได้ดังนี้

เชื่อมต่อโปรเจกเตอร์เข้ากับคอมพิวเตอร์โดยใช้สาย USB

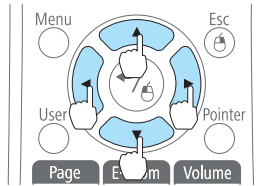
1 การเลื่อนพอยเตอร์ของเมาส์



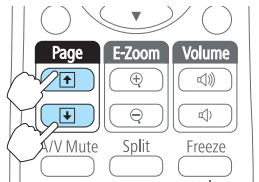
② การคลิกเมาส์



③ การลากและปล่อย



④ เลื่อน ขึ้น - ลง



## บทที่ 7 ฟังก์ชันตั้งค่าความปลอดภัย

โปรเจคเตอร์มีฟังก์ชันเพื่อความปลอดภัยต่อไปนี้

### ● การตั้งค่า Password Protect

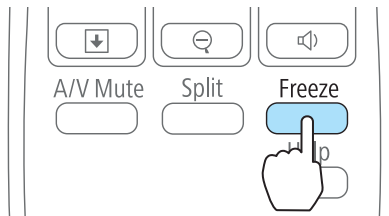
เมื่อมีการใช้ Password Protect บุคคลที่ไม่ทราบพาสเวิร์ด จะไม่สามารถใช้งานโปรเจคเตอร์เพื่อฉายภาพได้ ถึงแม้จะมีการเปิดเครื่องโปรเจคเตอร์อยู่ นอกจากนี้ โลกีย์ผู้ใช้งานจะไม่สามารถแสดงขณะเปิดเครื่อง ฟังก์ชันนี้เป็นการป้องกันการขโมยได้ เนื่องจากขโมยไม่สามารถใช้งานโปรเจคเตอร์ได้ ณ เวลาการจำหน่ายฟังก์ชัน Password Protect ไม่ได้ทำงานการใส่ค่าพาสเวิร์ด

**ท่านสามารถตั้งค่า Password Protect ได้ 3 ประเภทด้วยกัน** ทั้งขึ้นอยู่กับวิธีการใช้งานโปรเจคเตอร์

- ❶ Power On Protect เมื่อตั้งค่า Power On Protect เป็น On ผู้ใช้งานจะต้องใส่ค่าพาสเวิร์ดที่กำหนดก่อน ทุกครั้งที่เสียบปลั๊กและเปิดโปรเจคเตอร์ (ซึ่งรวมถึงการทำงานแบบ Direct Power On) ถ้าไม่มีการป้อนค่าพาสเวิร์ดที่ถูกต้อง จะไม่สามารถเปิดเครื่องโปรเจคเตอร์ได้
- ❷ User's Logo Protect เมื่อตั้งค่า User's Logo Protect เป็น On จะไม่สามารถเปลี่ยนแปลงค่ากำหนดต่างๆ เหล่านี้ได้
  - ทำการ Capture โลกีย์ผู้ใช้งาน
  - ตั้งค่า Display Background , Startup Screen , A/V Mute จะสามารถเปลี่ยนแปลงได้จาก Display ในเมนู Conguration
- ❸ Network Protect เมื่อตั้งค่า Network Protect เป็น On Network จะไม่สามารถทำการเปลี่ยนแปลงค่ากำหนดใดๆ ได้ สำหรับ Network ในเมนู Conguration

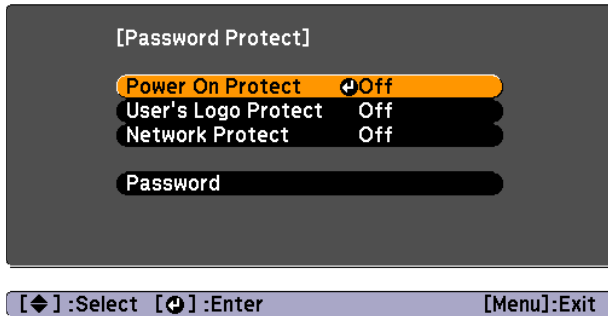
### ใช้ขั้นตอนต่อไปนี้เพื่อตั้งค่า Password Protect

- ❶ ระหว่างการฉายภาพ กดปุ่ม **[Freeze]** เป็นเวลา 5 วินาที เข้าสู่เมนูการตั้งค่า **Password Protect**

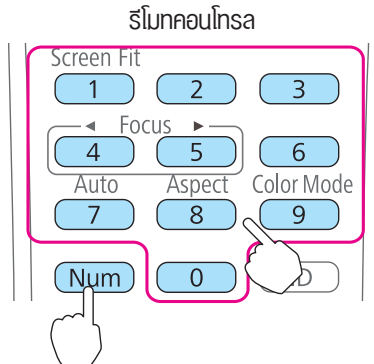


- ❷ ตั้งค่า **Power On Protect**

2.1 เลือก **Power On Protect** และกดปุ่ม [↵]



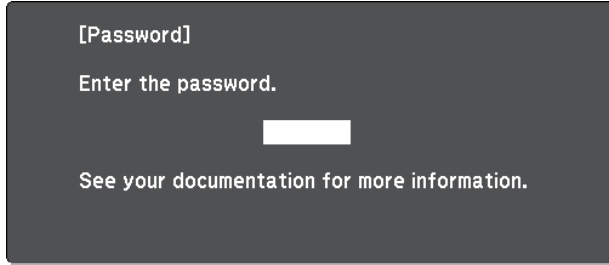
- 2.2 เมื่อปรากฏข้อความ **Change the password ?** เลือก **Yes** และกดปุ่ม [Enter]  
 คำกำหนดมาตรฐานของพาสเวิร์ด คือ “0000” เปลี่ยนค่าเป็นพาสเวิร์ดที่ท่านต้องการ  
 ถ้าท่านเลือก **No** หน้าจอจะแสดงขั้นตอนที่ 2.1 อีกครั้ง
- 2.3 ขณะกดปุ่ม [Num] ค้างไว้ ป้อนค่าตัวเลข 4 หลักโดยใช้ปุ่มตัวเลข ซึ่งจะแสดงผลเป็น “\*\*\*\*”  
 เมื่อท่านใส่ค่าตัวเลขหลักที่ 4 แล้ว จะปรากฏหน้าจอยืนยันขึ้น



- 2.4 ใส่ค่าพาสเวิร์ดอีกครั้ง  
 ปรากฏข้อความ **“Password accepted”** ถ้าท่านใส่ค่าพาสเวิร์ดไม่ถูกต้อง จะปรากฏ  
 ข้อความเตือน ให้ใส่พาสเวิร์ดอีกครั้งหนึ่ง

● **การใส่ค่าพาสเวิร์ด**

เมื่อปรากฏหน้าจอสำหรับใส่ค่า Password ให้ใส่พาสเวิร์ดโดยใช้ปุ่มตัวเลขบนรีโมทคอนโทรล ขณะกดปุ่ม **[Num]** ค้างไว้ ใส่พาสเวิร์ดโดยกดปุ่มตัวเลข เมื่อใส่ค่าพาสเวิร์ดที่ถูกต้อง โปรเจคเตอร์จะเริ่มทำงาน



**[0-9] :Enter**

เมื่อปรากฏหน้าจอสำหรับใส่ค่า Password ให้ใส่พาสเวิร์ดโดยใช้ปุ่มตัวเลขบนรีโมทคอนโทรล ขณะกดปุ่ม **[Num]** ค้างไว้ ใส่พาสเวิร์ดโดยกดปุ่มตัวเลข เมื่อใส่ค่าพาสเวิร์ดที่ถูกต้อง โปรเจคเตอร์จะเริ่มทำงาน

**ข้อควรระวัง**

- ถ้าใส่ค่าพาสเวิร์ดผิดสามครั้งติดต่อกัน จะปรากฏข้อความ **“The projector’s operation will be locked”** เป็นเวลา 5 นาที จากนั้นโปรเจคเตอร์จะเข้าสู่โหมดสแตนด์บาย กรณีดังกล่าวให้ถอดปลั๊กไฟจากแหล่งจ่ายไฟ และเสียบกลับเข้าไปใหม่โปรเจคเตอร์จะแสดงหน้าจอสำหรับใส่ค่าพาสเวิร์ดอีกครั้ง เพื่อการป้อนค่าพาสเวิร์ดที่ถูกต้องต่อไป
- ถ้าท่านลืมพาสเวิร์ด จดข้อความ **“Request Code : xxxxx”** ที่ปรากฏบนจอภาพและติดต่อศูนย์บริการเอปสันที่ใกล้ที่สุดถ้าท่านดำเนินการตามขั้นตอนด้านบนซ้ำและใส่ค่าพาสเวิร์ดที่ไม่ถูกต้องเป็นจำนวน 30 ครั้ง ติดต่อกันจะปรากฏข้อความต่อไปนี้ **“The projector’s operation will be locked. Contact Epson as described in your documentation”** และจะไม่สามารถใส่ค่าพาสเวิร์ดได้อีกต่อไป  
แนะนำให้ติดต่อศูนย์บริการเอปสัน

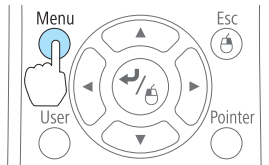
• **การจำกัดการทำงาน (Control Panel Lock)**

**Full Lock :** เป็นการล็อกปุ่มทั้งหมดบนแผงควบคุม ท่านไม่สามารถทำงานใดๆ ได้โดยการใช้แผงควบคุม รวมถึงการเปิดหรือปิดเครื่อง

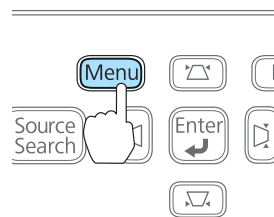
**Partial Lock :** ปุ่มการทำงานทั้งหมดบนแผงควบคุมจะถูกล็อก ยกเว้นปุ่ม [⏻] ฟังก์ชันนี้ มีประโยชน์อย่างมาก กรณีใช้งานในอีเวนท์หรืองานแสดง ซึ่งท่านต้องการล็อก ปุ่มทำงานทั้งหมดและทำการฉายภาพอย่างเดียวเท่านั้น หรือที่โรงเรียนซึ่ง ต้องการจำกัดการใช้งานปุ่มทำงาน ทั้งนี้ท่านสามารถควบคุมการทำงาน ของโปรเจคเตอร์ผ่านรีโมทคอนโทรล

❶ ระหว่างการฉาย กดปุ่ม **[Menu]** ในเมนู Configuration

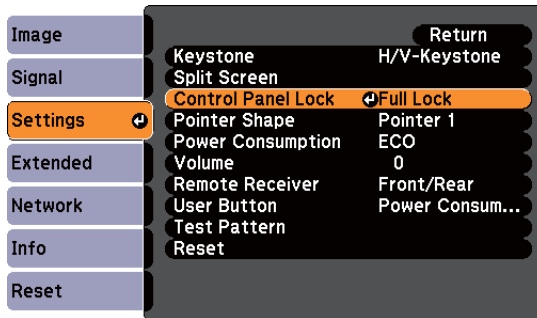
Using the remote control



Using the control panel



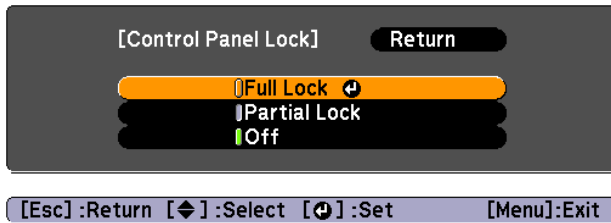
❷ เลือก **Control Panel Lock**



[Esc]:Return [↔]:Select [⏻]:Enter [Menu]:Exit



③ เลือก **Full Lock** หรือ **Partial Lock**



④ เลือก **Yes** เมื่อปรากฏข้อความยืนยัน

ปุ่มที่แผงควบคุมจะถูกล็อคตามค่ากำหนดที่ท่านเลือก  
ท่านสามารถปลดล็อคแผงควบคุมได้โดยวิธีใดหนึ่งต่อไปนี้

- จากรีโมทคอนโทรล เลือก **Off** จาก **Settings - Control Panel Lock** ในเมนู Configuration
- เมื่อกดปุ่ม **[Enter]** ที่แผงควบคุมค้างไว้เป็นเวลา 7 วินาที จะปรากฏข้อความและเป็นการปลดล็อค

● **Anti-Teft Lock**

เมื่อมีการติดตั้งโปรเจคเตอร์บนแพดานและทิ้งไว้ในห้องโดยไม่มีการดูแล โปรเจคเตอร์อาจจะถูกขโมยได้ ดังนั้นเครื่องโปรเจคเตอร์จึงมีอุปกรณ์เพื่อความปลอดภัยต่อไปนี้ในเครื่อง Security slot สามารถใช้งานได้กับระบบ Microsaver Security ซึ่งผลิตโดย Kensington ท่านสามารถดูรายละเอียดเกี่ยวกับระบบ Microsaver Security ได้ทางโฮมเพจของ Kensington <http://www.kensington.com>

# บทที่ 8 การใช้งานเมนู Configuration

อธิบายวิธีการใช้งานเมนู Configuration และฟังก์ชันต่างๆ

**1**

Image	Color Mode	Photo
	Brightness	0
	Contrast	0
	Color Saturation	0
	Tint	0
	Sharpness	0
	Abs. Color Temp.	K
	Color Adjustment	
	Auto Iris	Off
	Reset	

[Esc] / [Return] : Return [Left Arrow] : Select [Menu] : Exit

**2**

Image	Keystone	H/V-Keystone
	Split Screen	
	Control Panel Lock	Full Lock
	Pointer Shape	Pointer 1
	Power Consumption	ECO
	Volume	0
	Remote Receiver	Front/Rear
	User Button	Power Consum...
	Test Pattern	
	Reset	

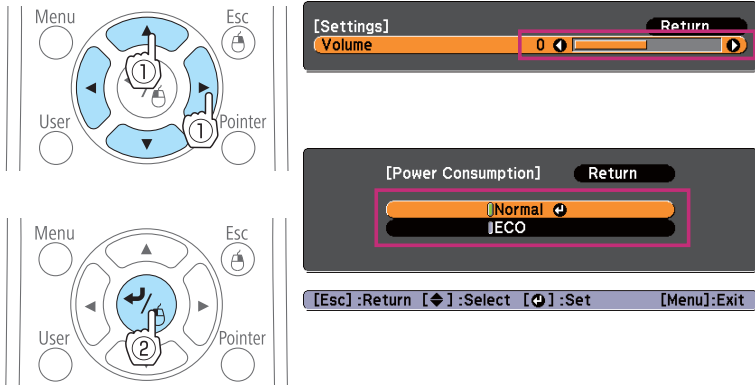
[Esc] / [Return] : Return [Left Arrow] : Select [Menu] : Exit

**3**

Image	Keystone	H/V-Keystone
	Split Screen	
	Control Panel Lock	Full Lock
	Pointer Shape	Pointer 1
	Power Consumption	ECO
	Volume	0
	Remote Receiver	Front/Rear
	User Button	Power Consum...
	Test Pattern	
	Reset	

[Esc] : Return [Left Arrow] : Select [Right Arrow] : Enter [Menu] : Exit

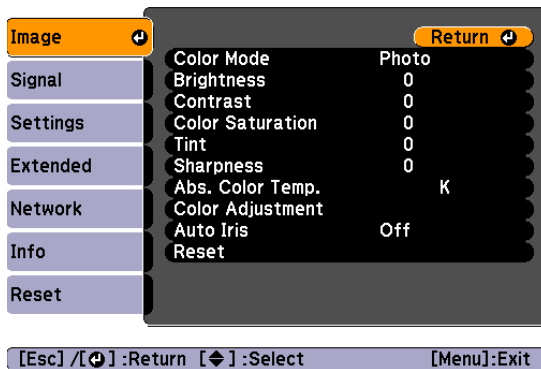
4



5 กดปุ่ม **Menu** เมื่อเสร็จสิ้นการตั้งค่า

## การใช้งานฟังก์ชัน

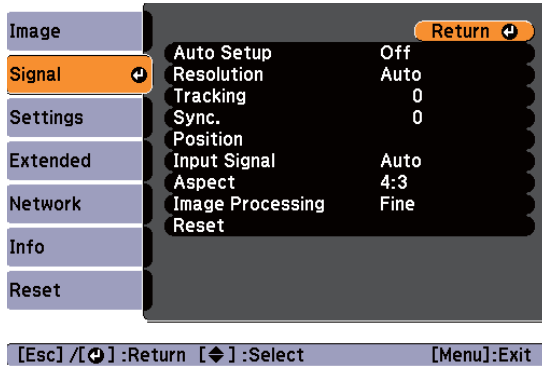
### เมนู Image



รายการที่สามารถตั้งค่าได้ขึ้นอยู่กับสัญญาณภาพที่ฉาย ณ ขณะนั้น ดังแสดงในภาพ หน้าจอด้านล่าง รายละเอียดการตั้งค่าจะถูกเก็บไว้สำหรับสัญญาณภาพแต่ละสัญญาณ ขึ้นอยู่กับรุ่นของโปรเจคเตอร์ที่ใช้ งาน เมนู Image จะไม่รองรับแหล่งสัญญาณอินพุตบางประเภท

เมนูย่อย	ฟังก์ชัน
Color Mode	ท่านสามารถปรับคุณภาพของภาพให้เหมาะกับสิ่งแวดล้อมของท่าน
Brightness	ท่านสามารถปรับความสว่างของภาพ
Contrast	ท่านสามารถปรับความแตกต่างระหว่างแถบสว่างและมืดในภาพได้
Color Saturation	ท่านสามารถปรับความเข้มของสีในภาพได้
Tint	(การปรับทำได้ต่อเมื่อมีการอินพุตสัญญาณ NTSC เมื่อใช้วิดีโอ คอมโพสิท / S-Video) ท่านสามารถปรับโทนสีอ่อนของภาพได้Sharpness ท่านสามารถปรับความคมชัดของภาพได้
Abs. Color Temp.	(ท่านไม่สามารถปรับได้ถ้าเลือก “sRGB” หรือ “Customized” ในค่ากำหนด Image - Color Mode) ท่านสามารถปรับโทนสีโดยรวมของภาพ ท่านสามารถปรับระดับโทนสีได้ 10 ระดับจาก 5000K ถึง 10000K เมื่อเลือกค่าที่สูง ภาพจะกลายเป็นโทนสีน้ำเงิน เมื่อเลือกค่าที่ต่ำ ภาพจะกลายเป็นโทนสีแดง
Color Adjustment	Red, Green, Blue : ท่านสามารถปรับความเข้มตัวของแต่ละสีได้ (รายการนี้ไม่สามารถเลือกได้ถ้าเลือก “sRGB” หรือ “Customized” ในค่ากำหนด Image - Color Mode)
Auto Iris	รายการนี้สามารถตั้งค่าเฉพาะในกรณีที่มีโหมดสีถูกตั้งค่าเป็นแบบ Dynamic, Theatre หรือ Customized.) ตั้งค่าเป็น On เพื่อปรับค่าแสงเพื่อให้ได้แสงที่เหมาะสมสำหรับภาพที่ฉาย การตั้งค่าจะถูกเก็บไว้ในแต่ละโหมดสี
Reset	ท่านสามารถรีเซ็ตค่าการปรับทั้งหมดในเมนู “Image” ให้กลับสู่ค่ามาตรฐาน เพื่อตั้งค่ารายการเมนูทั้งหมดให้กลับสู่ค่าเริ่มต้น

## เมนู Signal

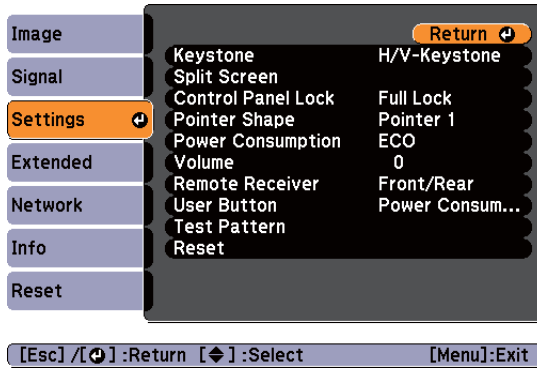





รายการที่สามารถตั้งค่าได้ขึ้นอยู่กับสัญญาณภาพที่ฉาย ณ ขณะนั้น ดังแสดงในภาพหน้าจอ ด้านล่างรายละเอียด การตั้งค่าจะถูกจัดเก็บไว้สำหรับสัญญาณภาพแต่ละสัญญาณ ท่านไม่สามารถตั้งค่าในเมนู Signal ได้เมื่อแหล่งสัญญาณ คือ USB Display, USB หรือ LAN

เมนูย่อย	ฟังก์ชัน
Auto Setup	เมื่อมีการเปลี่ยนแปลงสัญญาณอินพุต ท่านสามารถเลือกให้ปรับคุณภาพอย่างดี แบบ Auto Setup หรือไม่ (On/Off)
Resolution	เมื่อตั้งเป็น Auto ค่าความละเอียดของสัญญาณอินพุตจะถูกกำหนดอย่างอัตโนมัติ ถ้าภาพที่ฉายไม่ถูกต้องกรณีตั้งค่าเป็น Auto เช่นบางส่วนของภาพขาดหายไป ให้ตั้งค่าเป็น Wide ถ้าคอมพิวเตอร์ที่เชื่อมต่ออยู่เป็นจอกว้างหรือตั้งค่าเป็น Normal สำหรับจอขนาด 4:3 หรือ 5:4
Tracking	ท่านสามารถปรับภาพจากคอมพิวเตอร์เมื่อมีแถบแนวตั้งปรากฏในภาพ
Sync	ท่านสามารถปรับภาพจากคอมพิวเตอร์ เมื่อมีการสั่น การมัว หรือ การรบกวนภาพเกิดขึ้น
Position	ท่านสามารถปรับตำแหน่งการแสดงผลให้ ขึ้น ลง ไปทางซ้าย หรือขวา เพื่อการฉายภาพที่ครบถ้วน

เมนูย่อย	ฟังก์ชัน
Progressive	(สัญญาณจากพอร์ตอินพุทวิดีโอคอมโพเนนท์หรือสัญญาณวิดีโอ RGB ค่ากำหนดนี้จะสามารถปรับได้ เมื่อมีการอินพุทสัญญาณแบบ 480i/576i/1080i ท่านจะไม่สามารถทำการตั้งค่ากำหนดนี้ได้เมื่อมีการอินพุทสัญญาณ RGB แบบดิจิทัล)
Noise Reduction	(ไม่สามารถตั้งค่ากำหนดนี้ได้เมื่ออินพุทเป็น RGB แบบดิจิทัล) ปรับภาพให้เรียบขึ้น เลือกวิธีที่ชื่นชอบจากสองวิธีที่มี อย่างไรก็ตาม ท่านควรเลือกตั้งค่าเป็น “Off” เมื่อดูแหล่งภาพที่ระดับรบกวนสัญญาณต่ำ เช่น จากแผ่น DVD
HDMI Video Range	เมื่อเชื่อมต่อพอร์ตอินพุท HDMI ของโปรเจคเตอร์เข้ากับเครื่องเล่น DVD ระยะเวลาวิดีโอของโปรเจคเตอร์จะถูกกำหนดตามค่ากำหนดระยะเวลาวิดีโอของเครื่องเล่น DVD
Input Signal	ท่านสามารถตั้งค่าสัญญาณอินพุทจากพอร์ต Computer หรือพอร์ตตั้งค่าเป็น Auto สัญญาณอินพุทจะถูกกำหนดอย่างอัตโนมัติตามอุปกรณ์ที่เชื่อมต่อ ถ้าการแสดงผลไม่ถูกต้องเมื่อตั้งค่าเป็น Auto เลือกสัญญาณที่เหมาะสมตามอุปกรณ์ที่เชื่อมต่อ
Video Signal	ท่านสามารถเลือกสัญญาณอินพุทจากพอร์ตวิดีโออินพุท ถ้าตั้งค่าเป็น Auto เครื่องจะตรวจจับสัญญาณวิดีโออย่างอัตโนมัติ ถ้ามีการรบกวนในภาพหรือเกิดปัญหาเช่นไม่มีการฉายภาพเมื่อตั้งค่าเป็น Auto เลือกสัญญาณที่เหมาะสมตามอุปกรณ์ที่เชื่อมต่อ
Aspect	ท่านสามารถตั้งค่า Aspect Ratio สำหรับภาพที่ฉายได้
Overscan	สามารถเปลี่ยน Output Scaling (จำนวนที่ฉายภาพ) ปกติช่องการฉายภาพจะกำหนดที่ off,4% หรือ 8% ถ้ามีการปรับค่าเป็น HDMI ค่าจะถูกเปลี่ยนเป็น off,5% โดยอัตโนมัติ
Image Processing	เปลี่ยนการตั้งค่าการประมวลผลภาพ Fast : ภาพจะขยับอย่างรวดเร็ว Fine : การฉายคุณภาพสูง
Reset	ท่านสามารถรีเซ็ตค่าการปรับทั้งหมดในเมนู Signal ให้กลับสู่ค่ามาตรฐาน เพื่อตั้งค่ารายการเมนูทั้งหมดให้กลับสู่ค่าเริ่มต้น

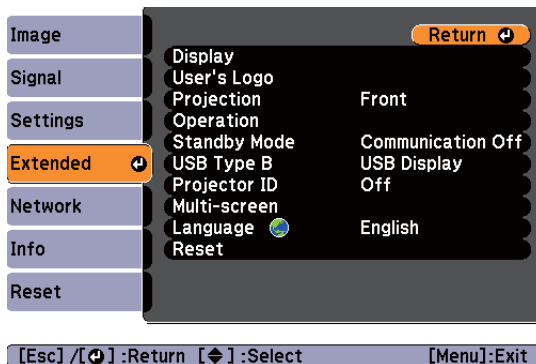
เมนู Settings



เมนูย่อย	ฟังก์ชัน
Keystone	<p>ท่านสามารถแก้ Keystone distortion ของภาพได้ดังนี้</p> <ul style="list-style-type: none"> <li>เมื่อเลือก H/V-Keystone สามารถปรับตั้งค่าแบบกำหนดเอง V-Keystone และ H-Keystone ตั้งค่าเป็น On เพื่อทำ Auto Keystone</li> <li>เมื่อเลือก Quick Corner สามารถเลือกและแก้ไขมุมทั้งสี่ของภาพที่ฉาย</li> </ul>
Split Screen	คุณสามารถแบ่งหน้าจอออกเป็นสองหน้าจอ
Control Panel Lock	ท่านสามารถใช้ฟังก์ชันนี้เพื่อจำกัดการทำงานของโปรเจคเตอร์จากแผงควบคุม
Pointer Shape	<p>ท่านสามารถเลือกลักษณะของพอยต์เตอร์ได้</p> <p>พอยต์เตอร์ 1:  พอยต์เตอร์ 2:  พอยต์เตอร์ 3: </p>
Power Consumption	<p>ท่านสามารถตั้งค่าความสว่างของหลอดไฟด้วยค่ากำหนดหนึ่งในสองต่อไปนี้ เลือก ECO ถ้าภาพที่ฉายสว่างเกินไป เช่นเมื่อฉายภาพในห้องมืดหรือบนจอขนาดเล็ก เมื่อเลือก ECO ปริมาณของกระแสไฟฟ้าที่ใช้และอายุการใช้งานของหลอดไฟจะเปลี่ยนแปลงไปด้วย และเสียงการทำงานของพัดลมระหว่างการฉายภาพก็จะลดลงด้วย ปริมาณการใช้ไฟฟ้า : ลดลงประมาณ 27%</p>
Volume	ท่านสามารถปรับระดับเสียงได้ รายละเอียดในการตั้งค่าจะถูกเก็บไว้สำหรับแต่ละสัญญาณ

เมนูย่อย	ฟังก์ชัน
Remote Receiver	คุณสามารถจำกัดการรับสัญญาณผ่านทางรีโมทคอนโทรล เมื่อตั้งค่าเป็น Off คุณจะไม่สามารถดำเนินการใด ๆ จากรีโมทคอนโทรล ถ้าคุณต้องการที่จะใช้งานผ่านรีโมทคอนโทรล กดปุ่ม [Menu] ค้างไว้ บนรีโมทคอนโทรลหรือแผงควบคุมเป็นเวลาอย่างน้อย 15 วินาทีเพื่อตั้งค่าเป็น ค่ามาตรฐาน
User Button	ท่านสามารถเลือกรายการที่กำหนดในเมนู Configuration ด้วยปุ่ม [User] ของรีโมทคอนโทรลเมื่อกดปุ่ม [User] หน้าจอสำหรับการเลือก/การปรับรายการ เมนูที่กำหนดจะปรากฏขึ้นกำหนด/การปรับในปุ่มเดียวท่านยังสามารถกำหนด รายการต่อไปนี้ได้เป็นการทำงานของปุ่ม [User] Power Consumption, Info, Progressive, Test Pattern, Resolution และ Pattern Display
Test Pattern	เมื่อติดตั้งโปรเจคเตอร์ เครื่องจะแสดง Test Pattern เพื่อท่านจะสามารถปรับ การฉายภาพโดยไม่ต้องถอดอุปกรณ์อื่นๆ เมื่อแสดง Test Pattern ท่านสามารถปรับการซูม การโฟกัส และ Keystone correction ได้ เพื่อยกเลิก Test Pattern กดปุ่ม Esc ที่รีโมทคอนโทรล หรือแผงควบคุม
Reset	ท่านสามารถรีเซ็ตค่าการปรับทั้งหมดยกเว้น “User button” ในเมนู “Settings” ให้กลับสู่ค่ามาตรฐาน เพื่อตั้งค่าเมนูทั้งหมดให้กลับสู่ค่าเริ่มต้น

## เมนู Extended





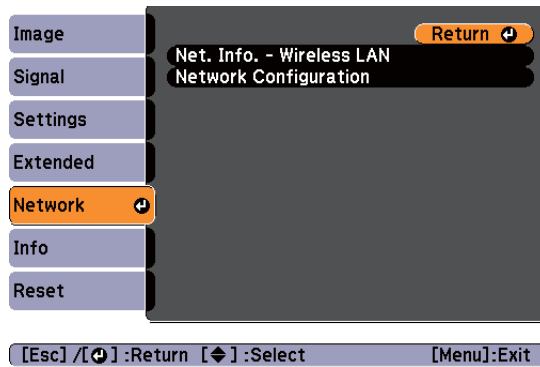
เมนูย่อย	ฟังก์ชัน
Display	<p>ท่านสามารถตั้งการแสดงผลของโปรเจคเตอร์ได้</p> <p><b>Messages</b> : ท่านสามารถตั้งค่าให้แสดงผลหรือไม่แสดงผล (On/Off)</p> <p>ชื่อช่องแหล่งสัญญาณแหล่งอินพุท, ชื่อโหมดสีท่านเปลี่ยน Color Mode, ข้อความเมื่อไม่มีสัญญาณอินพุท ฯลฯ</p> <p><b>Display : Background*1</b> : ท่านสามารถตั้งค่าสถานะจอภาพเมื่อไม่มีสัญญาณภาพให้เป็น Black, Blue หรือ Logo</p> <p><b>Start Screen*1</b> : ท่านสามารถตั้งค่าหน้าจอรเริ่มต้น (ภาพที่ฉายเมื่อเปิดเครื่องโปรเจคเตอร์) ให้แสดงผล(On) หรือ ไม่แสดงผล (Off)</p> <p><b>AV Mute*1</b> : ท่านสามารถตั้งค่าจอภาพที่แสดงผลระหว่าง AV Mute ให้เป็น Black, Blue หรือ Logo</p>
User's Logo*1	<p>ท่านสามารถเปลี่ยน User'Logo ที่แสดงเป็นแบกราวด์ ระหว่าง Display Background, AV Mute ฯลฯ</p>
Projection	<p>ท่านสามารถเลือกค่ากำหนดหนึ่งต่อไปนี้ตามวิธีการติดตั้งโปรเจคเตอร์</p> <p>“Front” “Front/Ceiling” “Rear/Ceiling”</p> <p>ท่านสามารถเปลี่ยนแปลงค่ากำหนดตามด้านล่าง โดยการกดปุ่ม [AV Mute] ที่รีโมทคอนโทรลค้างไว้เป็นเวลาประมาณ 5 วินาที</p> <p>“Front” &lt;-&gt; “Front/Ceiling”</p> <p>“Rear” &lt;-&gt; “Rear/Ceiling”</p>
Operation	<p><b>Direct Power On</b> : ท่านสามารถตั้ง DirectPower On ให้ทำงานหรือไม่ทำงาน (On/Off) เมื่อตั้งค่าให้เป็น “On” และเชื่อมต่อปลั๊กไฟโปรเจคเตอร์เข้ากับแหล่งจ่ายไฟ โปรดระวังการกระเพื่อมของกระแสไฟ อาจทำให้โปรเจคเตอร์เปิดขึ้นเองอัตโนมัติได้</p> <p><b>Sleep Mode</b> : เมื่อตั้งค่าเป็น “On” เครื่องจะปิดอัตโนมัติเมื่อไม่มีสัญญาณภาพ และไม่มีการทำงานใดๆ</p> <p><b>Sleep Mode Timer</b> : เมื่อตั้ง Sleep Mode ให้เป็น “On” ท่านสามารถตั้งระยะเวลาก่อนการปิดเครื่องโดยอัตโนมัติของโปรเจคเตอร์ได้ตั้งแต่ 1-30 นาที</p> <p><b>Lens Cover Timer:</b> เมื่อตั้งค่าเป็น On เครื่องจะถูกปิดภายใน 30 นาที หลังจากเลื่อนปิดฝา AV mute</p> <p><b>High Altitude Mode:</b> ตั้งค่าเป็น Mode 1 หรือ Mode 2 เมื่อใช้งานโปรเจคเตอร์ สูงกว่า 1500 เมตร ถ้าไฟ Temp แฉงเตือนเมื่อเลือก Mode 1 ให้เปลี่ยนเป็น Mode 2 อย่างไรก็ตาม ความสว่างอาจลดลงหากใช้งานฟังก์ชันนี้</p>

เมนูย่อย	ฟังก์ชัน
Standby Mode	ท่านสามารถใช้ฟังก์ชันตรวจสอบเน็ตเวิร์คและการควบคุม ขณะโปรเจกเตอร์อยู่ในโหมดสแตนด์บายได้ เมื่อตั้งค่าให้เป็น <b>Communication On</b>
USB Type B	ตั้งค่าเป็น USB Display เมื่อเชื่อมต่อคอมพิวเตอร์และโปรเจกเตอร์ด้วยสายเคเบิล USB
Projector ID	ตั้งรหัสหมายเลขระหว่าง 1 และ 9 หากสถานะ Off ระบุว่า ID ไม่ถูกตั้งค่า
Multi-screen	คุณสามารถปรับสีและแสงสว่างของแต่ละภาพ เมื่อโปรเจกเตอร์หลายๆ จอฉายเรียงรายขึ้น <b>Adjustment Level</b> : คุณสามารถปรับจากสีดำเป็นสีขาวในห้าขั้นตอนที่เรียกว่าระดับที่ 1 ถึง 5 และในแต่ละระดับคุณสามารถปรับความสว่างที่ถูกต้องและสีที่ถูกต้อง <b>Brightness Correct</b> : คุณสามารถแก้ไขความสว่างของแต่ละจอภาพ <b>Color Correct. (G/R) / Color Correct. (B/Y)</b> : คุณสามารถแก้ไขความแตกต่างของสีของแต่ละเครื่อง
Language	ท่านสามารถตั้งค่าภาษาที่แสดงผลได้
Reset	ท่านสามารถรีเซ็ต Display*1 และ Operation*2 ในเมนู “Exchended” ให้กลับสู่ค่ามาตรฐาน เพื่อตั้งค่ารายการเมนูทั้งหมดให้กลับสู่ค่าเริ่มต้น

 **หมายเหตุ**

- เมื่อตั้งค่า **User's Logo Protect** ให้เป็น **On** ใน Password Protect ท่านจะไม่สามารถเปลี่ยนแปลงค่ากำหนดเกี่ยวกับ User's Logo ได้ ท่านสามารถเปลี่ยนแปลงได้หลังจากตั้งค่า “**User's Logo Protect**” ให้เป็น “**Off**”
- ยกเว้นสำหรับ “**High Altitude Mode**”

**เมนู Network**



เมนูย่อย	ฟังก์ชัน
Net. Info. - Wireless LAN	<ul style="list-style-type: none"> <li>• Connection Mode</li> <li>• Antenna Level</li> <li>• Projector Name</li> <li>• SSID</li> <li>• DHCP</li> <li>• IP Address</li> <li>• Subnet Mask</li> <li>• Gateway Address</li> <li>• MAC Address</li> <li>• Region Code</li> </ul>
Network Conguration	Basic, Wireless LAN, Security, Mail, Others, Reset, และ Setup complete

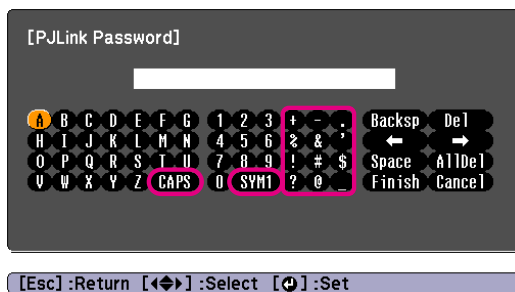
การเลือกจากเมนูหลักและเมนูย่อย และการเปลี่ยนรายการที่เลือก จะเป็นขั้นตอนเดียวกับการทำงานในเมนู Configuration เมื่อดำเนินการเรียบร้อยแล้ว ท่านต้องเข้าเมนู Setup complete เพื่อเลือกตัวเลือก Yes, No หรือ Cancel เมื่อท่านเลือก Yes หรือ No ท่านจะกลับเข้าสู่เมนู Configuration



- Yes** : จัดเก็บค่ากำหนดและออกจากเมนู Network
- No** : ไม่จัดเก็บค่ากำหนดและออกจากเมนู Network
- Cancel** : แสดงผลเมนู Network ต่อไป

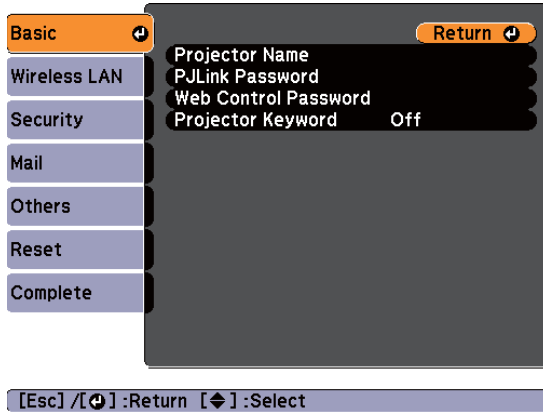
● **การทำงานของ Soft keyboard**

เมนู **Network** ประกอบไปด้วยรายการที่ต้องการการป้อนค่าสัญลักษณ์ต่างๆ ระหว่างการตั้งค่ากำหนดในกรณีดังกล่าว คีย์บอร์ดซอฟต์แวร์จะถูกแสดงผล ใช้ปุ่ม [▲], [▼], [◀], และ [▶] ของรีโมทคอนโทรล หรือ ใช้ปุ่ม [↵], [↶], [↷] และ [↸] ที่แผงควบคุม เพื่อเลื่อนเคอร์เซอร์ไปยังปุ่มที่ต้องการ จากนั้นกดปุ่ม **[Enter]** เพื่อป้อนค่าใส่ค่าตัวเลข โดยการกดปุ่ม **[Num]** ที่รีโมทคอนโทรลค้างไว้แล้วกดตัวเลข หลังจากการใส่ให้กด **[Finish]** ที่คีย์บอร์ดเพื่อยืนยันการใส่ค่า กด **[Cancel]** ที่คีย์บอร์ดเพื่อยกเลิกการใส่ค่า



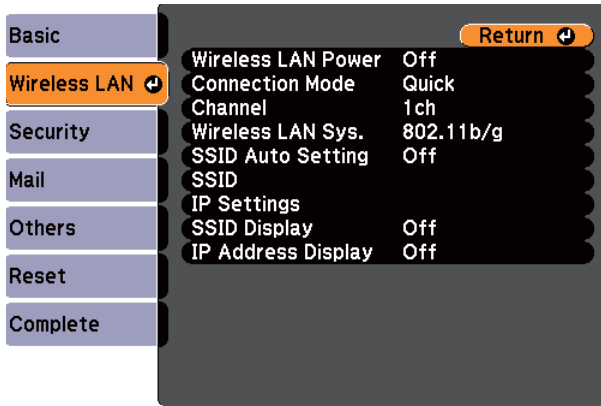
- ทุกครั้งที่เลือกปุ่ม [CAPS] จะเป็นการตั้งค่าและเปลี่ยนระหว่างตัวอักษรใหญ่และตัวอักษรเล็ก
- ทุกครั้งที่เลือกปุ่ม [SYM1/2] จะเป็นการตั้งค่าและเปลี่ยนปุ่มสัญลักษณ์ของส่วนที่ล้อมกรอบไว้ในภาพ

**เมนู Basics**



เมนูย่อย	ฟังก์ชัน
Projector Name	แสดงผลชื่อโปรเจคเตอร์เพื่อระบุโปรเจคเตอร์ขณะเชื่อมต่อกับเน็ตเวิร์ก เมื่อทำการแก้ไข ท่านสามารถป้อนค่าได้มากถึง 16 ไบท์ ที่เป็นตัวอักษรสัญลักษณ์
PJLink Password	ตั้ง Password เพื่อการใช้งานโปรเจคเตอร์โดยผ่านซอฟต์แวร์PJLink ที่ทำงานร่วมกันได้ ท่านสามารถป้อนค่าได้มากถึง 32 ไบท์ที่เป็นตัวอักษรสัญลักษณ์
Web Control Password	ตั้งค่าพาสเวิร์ดเพื่อใช้งานเมื่อทำการตั้งค่าและควบคุมโปรเจคเตอร์ โดยใช้ Web Control ท่านสามารถป้อนค่าได้มากถึง 8 ไบท์ที่เป็นตัวอักษรสัญลักษณ์
Projector Keyword	เมื่อตั้งค่าเป็น On ทำต้องใส่ค่า Keyword เมื่อจะทำการเชื่อมต่อโปรเจคเตอร์เข้ากับคอมพิวเตอร์ผ่านทางเน็ตเวิร์ก ดังนั้น EMP NS Connection จะทำให้การพีเร็นเตชันไม่ถูกรบกวนโดยการเชื่อมต่อที่ไม่ได้กำหนดล่วงหน้าจากคอมพิวเตอร์ระหว่างการฉายโดยปกติแล้วควรตั้งค่าให้เป็น On

**เมนู Wireless LAN**

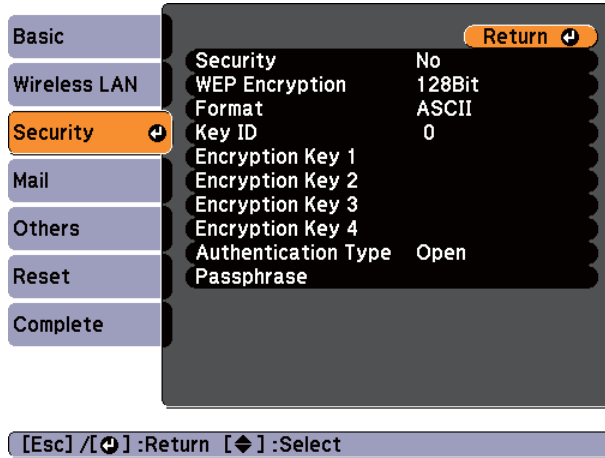


[Esc] / [↵] :Return [◆] :Select

เมนูย่อย	ฟังก์ชัน
Wireless LAN Power	เลือกเป็น On เมื่อต้องการใช้งานแบบไร้สาย หากไม่ต้องการใช้งานให้ปิดไปเพื่อป้องกันไม่ให้ผู้อื่นเข้ามาใช้งาน ค่าเริ่มต้นจะเปิดไว้อยู่แล้ว
Connection Mode	ใช้ EMP NS Connection เพื่อตั้งโหมด/วิธีการเชื่อมต่อคอมพิวเตอร์เข้ากับโปรเจคเตอร์ ตั้งเป็น Quick Connection Mode เมื่อท่านต้องการทำการเชื่อมต่อไร้สายอย่างรวดเร็ว ตั้งค่าเป็น Advanced Connection Mode เมื่อท่านต้องการเชื่อมต่อเข้ากับระบบเน็ตเวิร์ค ผ่านจุดเชื่อมต่อ
Channel	ความถี่ที่ใช้ในการเชื่อมต่อไร้สาย
Wireless LAN Sys.	ตั้งค่าระบบ Wireless LAN
SSID Auto Setting	เลือกเป็น On เพื่อความเร็วในการค้นหาโปรเจคเตอร์ เลือกเป็น Off เมื่อเชื่อมต่อโปรเจคเตอร์หลายตัวในเวลาเดียวกันค่าเริ่มต้นจะ On ไว้อยู่แล้ว
SSID	ป้อนค่า SSID เมื่อมีการให้ค่า SSID สำหรับระบบ Wireless LAN ซึ่งมีการเชื่อมต่อโปรเจคเตอร์ ให้ใส่ค่า SSID ท่านสามารถป้อนค่าได้มากถึง 32 ไบท์เป็นตัวอักษรสัญลักษณ์

เมนูย่อย	ฟังก์ชัน
IP Settings	<p>ท่านสามารถตั้งค่าที่เกี่ยวข้องกับ address ต่อไปนี้ได้</p> <p><b>DHCP</b> : เลือกว่าจะใช้ DHCP หรือไม่ (On/Off) ถ้ามีการตั้งค่าเป็น “On” ท่านจะไม่สามารถตั้งค่า address ใดๆ ได้อีก</p> <p><b>IP Address</b> : ท่านสามารถใส่ค่า IP Address ที่กำหนดให้กับโปรเจกเตอร์ได้ ท่านสามารถป้อนค่าตัวเลขจาก 0 ถึง 255 ในแต่ละฟิลด์ของ address  อย่างไรก็ตาม IP Address ต่อไปนี้ 0.0.0.0, 127.x.x.x, 224.0.0.0 ถึง 255.255.255.255 (เมื่อ x คือตัวเลขตั้งแต่ 0 ถึง 255)</p> <p><b>Subnet Mask</b> : ท่านสามารถป้อนค่า Subnet Mask สำหรับโปรเจกเตอร์ได้ ท่านสามารถป้อนค่าตัวเลขจาก 0 ถึง 255 ในแต่ละฟิลด์ของ address  อย่างไรก็ตาม ท่านไม่สามารถป้อนค่า Subnet Mask ต่อไปนี้ได้ 0.0.0.0, 255.255.255.255</p> <p><b>Gateway Address</b> : ท่านสามารถใส่ค่า IP Address สำหรับ gateway ของโปรเจกเตอร์ได้ ท่านสามารถป้อนค่าตัวเลขจาก 0 ถึง 255 ในแต่ละฟิลด์ของ address  ท่านไม่สามารถป้อนค่า Gateway Address ต่อไปนี้ได้ 0.0.0.0, 127.x.x.x, 224.0.0.0 ถึง 255.255.255.255 (เมื่อ x คือตัวเลขตั้งแต่ 0 ถึง 255)</p>
SSID Display	<p>ตั้งค่ากำหนดให้เป็น Off เพื่อป้องกันการแสดงผล SSID ทาง Network Info ในเมนู Network และทางหน้าจอ LAN Standby</p>
IP Address Display	<p>ตั้งค่ากำหนดให้เป็น Off เพื่อป้องกันการแสดงผล IP Address ทาง Network Info ในเมนู Network และทางหน้าจอ LAN Standby</p>

**เมนู Security**

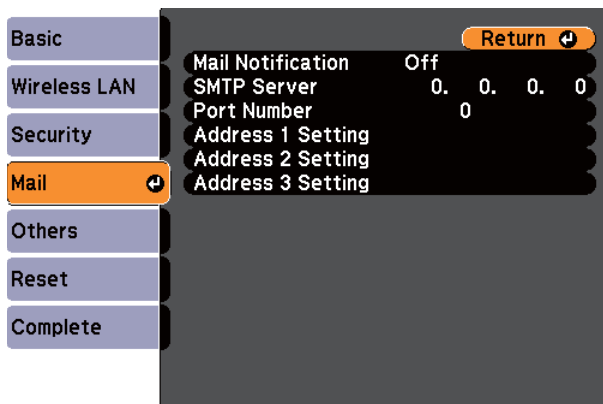


เมนูย่อย	ฟังก์ชัน
Security	เลือกประเภทของความปลอดภัย เมื่อทำการตั้งค่ากำหนด Security ดำเนินตามคำแนะนำจากคู่มือและระบบ network
WEP Encryption	ท่านสามารถเลือกรายการต่อไปนี้ WEP Encryption ท่านสามารถตั้งการเข้ารหัสสำหรับ WEP Encryption 128 bit : ใช้การเข้ารหัสแบบ 128 (104) บิต 64 bit : ใช้การเข้ารหัสแบบ 64(40)บิต
Format	ท่านสามารถตั้งวิธีการเข้ารหัสสำหรับคีย์การเข้ารหัส WEP <b>ASCII</b> : ใส่ค่าเป็นตัวอักษร <b>HEX</b> : ใส่ค่าเป็น HEX(ระบบเลขฐาน 16)
Key ID	เลือกการเข้ารหัสคีย์ WEP ID



เมนูย่อย	ฟังก์ชัน
Encryption Key 1 /Encryption Key 2 /Encryption Key 3 /Encryption Key 4	เลือก ID คีย์ ของการเข้ารหัส WEPท่านสามารถป้อนคีย์สำหรับการเข้ารหัส WEP ใส่ค่าคีย์ในรูปแบบตัวอักษรไบนารีเดียว ตามคำแนะนำจากผู้ดูแลเน็ตเวิร์ค สำหรับเน็ตเวิร์คที่มีโปรเจคเตอร์ต่ออยู่ประเภทของตัวอักษรและตัวเลขที่สามารถใส่ค่าได้แตกต่างกันตามการตั้งค่า WEP Encryption และ Format ถ้าจำนวนตัวอักษรที่ป้อนค่าสั้นกว่าความยาวตัวอักษรที่ต้องการ จะสามารถเชื่อมต่อได้ <b>128bit - ASCII</b> : ตัวอักษรสัญลักษณ์แบบไบนารีเดียว 13 ตัว <b>64bit - ASCII</b> : ตัวอักษรสัญลักษณ์แบบไบนารีเดียว 5 ตัว <b>128bit - HEX</b> : เลข 0-9 และตัวอักษร A-F จำนวน 26 ตัว <b>64bit - HEX</b> : เลข 0-9 และตัวอักษร A-F จำนวน 10 ตัว
Authentication Type	ตั้งประเภทการตรวจสอบ WEP <b>Open</b> : ใช้การตรวจสอบระบบเปิด <b>Shared</b> : การตรวจสอบคีย์ที่ใช้ร่วมกันใช้
Passphrase	ใส่ passphrase คุณสามารถป้อนอย่างน้อย 8 และถึง 63 ตัวอักษรและตัวเลข เมื่อมีการป้อนรหัสผ่านและกดปุ่ม [↵] จะถูกตั้งค่าและแสดงเป็นดอกจัน (*) แนะนำให้เปลี่ยนรหัสผ่านเป็นระยะๆ เพื่อความปลอดภัยหากใช้งานผ่าน network

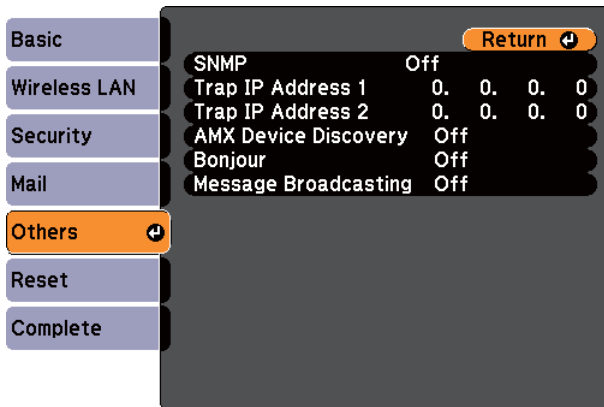
## เมนู Mail



[Esc] / [⏪] : Return [⏩] : Select

เมนูย่อย	ฟังก์ชัน
Mail Notification	ตั้งค่าเป็น On เพื่อส่งอีเมลไปยังที่อยู่ที่กำหนดไว้ล่วงหน้าเมื่อเกิดปัญหาหรือค่าเตือนที่เกิดขึ้นกับโปรเจคเตอร์
SMTP Server	ท่านสามารถใส่ค่า IP Address สำหรับ SMIP Server ของโปรเจคเตอร์ได้ ท่านสามารถป้อนค่าตัวเลขจาก 0 ถึง 255 ในแต่ละฟิลด์ของ address อย่างไรก็ตามท่านไม่สามารถป้อนค่า G IP Address ต่อไปนี้ได้ 127.x.x.x, 244 0.0.0 ถึง 255.255.255.255 (เมื่อ x คือตัวเลขตั้งแต่ 0-255)
Port Number	ท่านสามารถป้อนค่า Port Number สำหรับ SMIP Server ค่าเริ่มต้นคือ 25 ท่านสามารถอินพุตค่าได้ระหว่าง 1 ถึง 65535
Address 1 Setting/ Address 2 Setting/ Address 3 Setting	อินพุต Email Address และเนื้อหาของ Mail ที่รับการแจ้งเตือนเมื่อมีความผิดปกติ หรือการเตือนใดๆ เกิดกับโปรเจคเตอร์ท่านสามารถใส่ค่าตัวอักษรสัญลักษณ์แบบ โบท์เดี่ยวได้ 32 ตัวสำหรับแต่ละ Email Address ท่านสามารถเลือกให้แจ้งปัญหา หรือค่าเตือนหลายรายการทางเมลได้ ท่านยังสามารถทำการเปลี่ยนแปลง Email Address ได้ด้วย

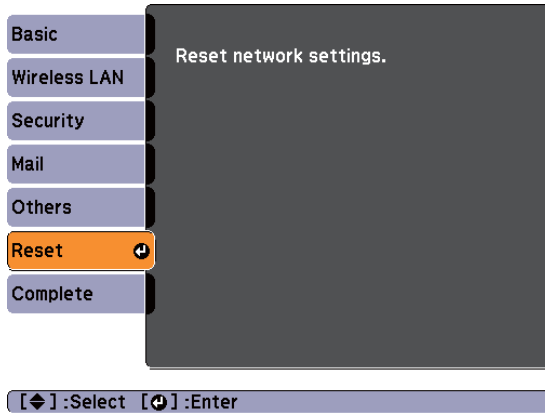
## เมนู Others



[Esc] / [↵] : Return [↔] : Select

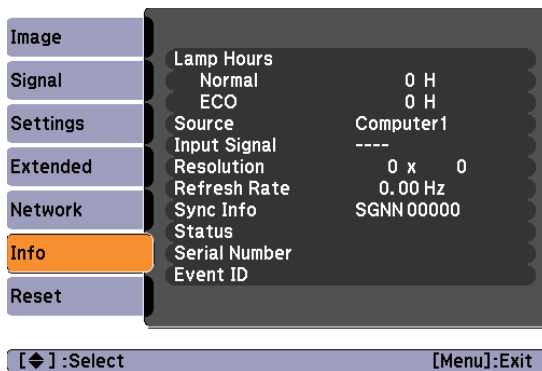
เมนูย่อย	ฟังก์ชัน
SNMP	ตั้งค่าเป็น On เพื่อใช้ในการตรวจสอบโปรเจกเตอร์โดยใช้ SNMP Protocol เพื่อตรวจสอบการทำงานของโปรเจกเตอร์ของคุณจำเป็นต้องติดตั้ง SNMP โปรแกรมบนคอมพิวเตอร์ของคุณ SNMP ควรมีการจัดการโดยผู้ดูแลระบบเครือข่าย ค่าเริ่มต้นคือ Off
Trap IP Address 1/ Trap IP Address 2	Trap IP Address 1 : ท่านสามารถลงทะเบียน SNMP trap notification ได้ถึง 2 รายการ Trap IP Address 2 : ท่านสามารถอินพุตตัวเลขจาก 0 ถึง 255 ในแต่ละฟิลด์ของแอดเดรส อย่างไรก็ตาม ท่านไม่สามารถป้อนค่า IP Address ต่อไปนี้ได้ 127.x.x.x, 224.0.0.0 ถึง 255.255.255.255 (เมื่อ x คือตัวเลขตั้งแต่ 0 ถึง 255) เพื่อใช้ SNMP ในการดูแลโปรเจกเตอร์ ท่านจำเป็นต้องติดตั้งโปรแกรม SNMP Manager บนคอมพิวเตอร์ก่อน ผู้ดูแลเน็ตเวิร์คควรเป็นบุคคลที่จัดการ SNMP เลือกการทำงานแบบไร้สายหรือเชื่อมต่อโดยสายเคเบิล สำหรับ Priority gateway
AMX Device Discovery	เมื่อเชื่อมต่อโปรเจกเตอร์เข้ากับเน็ตเวิร์ค ตั้งค่านี้ให้เป็น On เพื่อ AMX Device Discovery จะได้สามารถตรวจจับโปรเจกเตอร์ได้ ตั้งค่าเป็น Off ถ้าไม่ต้องการเชื่อมต่อกับสภาพแวดล้อมการทำงานที่ควบคุมโดยอุปกรณ์ควบคุมจาก AMX หรือ AMX Device Discovery
Bonjour	ตั้งค่านี้เป็น On เมื่อการเชื่อมต่อเครือข่ายโดยใช้ Bonjour โปรดดูที่เว็บไซต์ของ Apple สำหรับข้อมูลเพิ่มเติมเกี่ยวกับ Bonjour บริการ
Message Broadcasting	คุณสามารถสลับการทำงานข้อความแบบกระจาย เปิดใช้งานหรือปิดการใช้งาน

## เมนู Reset



เมนูย่อย	ฟังก์ชัน
Reset all Network Settings	รีเซ็ตค่ากำหนด Network ทั้งหมด เลือก Yes หลังจากรีเซ็ตค่ากำหนดทั้งหมดแล้ว จะเข้าสู่เมนู Basic

## เมนู Info (สำหรับ Display เท่านั้น)

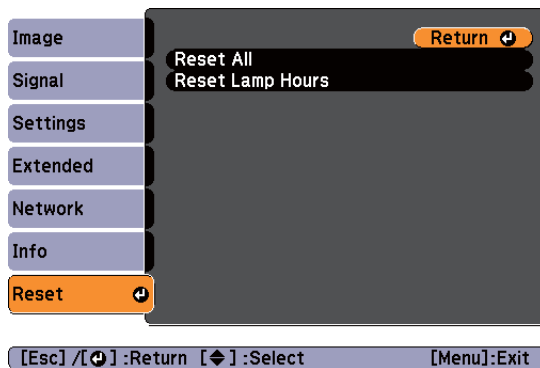


เพื่อตรวจสอบสถานะของสัญญาณภาพที่ฉายและสถานะของโปรเจคเตอร์ รายการที่แสดงผลจะแตกต่างกันไปขึ้นอยู่กับสัญญาณภาพที่ฉายขณะนั้น ดังแสดงในภาพหน้าจอด้านล่างทั้งนี้ขึ้นอยู่กับรุ่นที่ใช้งานแหล่งอินพุตสัญญาณบางรายการจะไม่สามารถใช้งานได้

เมนูย่อย	ฟังก์ชัน
Lamp Hours	ท่านสามารถแสดงผลเวลาการทำงานสะสมของหลอดภาพได้* เมื่อใกล้เวลาเตือนของหลอดภาพ ตัวอักษรจะแสดงเป็นสีเหลือง
Source	ท่านสามารถแสดงผลเชื่อมพอร์ตอินพุท สำหรับอุปกรณ์เชื่อมต่อที่กำลังฉายภาพได้
Input Signal	ท่านสามารถแสดงผลรายการเซท “Input Signal” ในเมนู “Signal” ตาม “Source” ได้
Resolution	ท่านสามารถแสดงผลความละเอียดของอินพุท
Video Signal	ท่านสามารถแสดงรายการ “Video Signal” ที่ตั้งค่าในเมนู “Signal”
Refresh Rate	ท่านสามารถแสดงผล Refresh Rate
Sync Info	ท่านสามารถแสดงผลข้อมูลสัญญาณภาพข้อมูลนี้อาจมีความจำเป็นเมื่อต้องซ่อมแซมเครื่อง
Status	ข้อมูลเกี่ยวกับปัญหาที่เกิดขึ้นไปเจคเตอร์ ข้อมูลนี้อาจมีความจำเป็นเมื่อต้องซ่อมแซมเครื่อง
Serial Number	แสดงค่า serial number ของโปรเจคเตอร์
Event ID	มีปัญหาเกิดขึ้นกับโปรเจคเตอร์และคอมพิวเตอร์เชื่อมต่อ ปัญหาจะถูกแสดงเป็น ID code

\*เวลาใช้งานสะสมถูกแสดงผลเป็น “OH” สำหรับเวลา 10 ชั่วโมง หลังจาก 10 ชั่วโมง หรือมากกว่า จะถูกแสดงเป็น “10H” “11H” ฯลฯ

## เมนู Reset



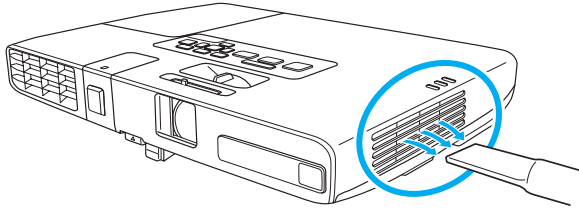
เมนูย่อย	ฟังก์ชัน
Reset all	ท่านสามารถรีเซ็ตรายการในเมนูทั้งหมดให้กลับสู่ค่ากำหนดรายการต่อไปนี้ ไม่สามารถทำการรีเซ็ตได้คือ Input, Signal, User's Logo, รายการทั้งหมดในเมนู <b>Network, Lamp Hours Language, Password, User Button, and Multiscreen.</b>
Reset Lamp Hours	ท่านสามารถลบเวลาการทำงานสะสมของหลอดภาพ และกลับสู่ค่า "0H" เมื่อท่านเปลี่ยนหลอดภาพ

## บทที่ 9 การดูแลรักษาเครื่อง

### • การทำความสะอาด Air Filter

ทำความสะอาดตัวกรองอากาศ เมื่อปรากฏข้อความต่อไปนี้

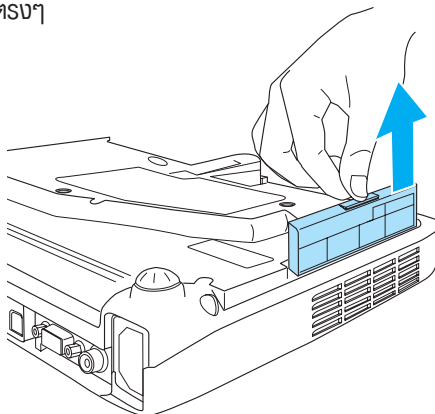
**“The projector is overheating. Make sure nothing is blocking the air vent, and clean or replace the air filter.”**



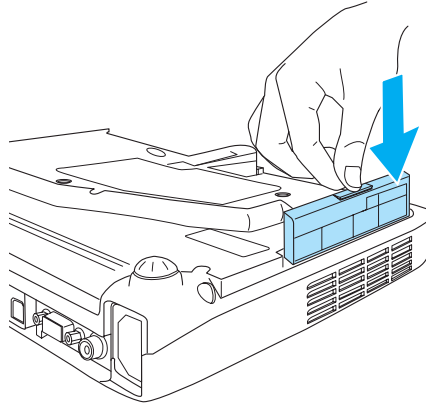
- หากฝุ่นเก็บเมื่อกรองอากาศก็สามารถทำให้เกิดอุณหภูมิภายในของโปรเจคเตอร์จะเพิ่มขึ้นและสามารถนำไปสู่การเกิดปัญหาการใช้งานและลดระยะเวลาการใช้งานของเครื่องโปรเจคเตอร์ ทำความสะอาดกรองอากาศทันทีเมื่อปรากฏข้อความดังกล่าว
- อย่าล้างตัวกรองอากาศในน้ำ อย่าใช้ผงซักฟอกหรือตัวทำละลายในการทำความสะอาด
- ขอแนะนำให้ทำความสะอาดชิ้นส่วนเหล่านี้อย่างน้อยหนึ่งครั้งในทุกสามเดือน
- หากทำการทำความสะอาดแล้ว ที่เครื่องยังแสดงข้อความดังกล่าว แนะนำให้เปลี่ยนแผ่นกรองอากาศใหม่

### • วิธีการเปลี่ยน Air Filter

- 1 หลังจากที่คุณปิดเครื่องโปรเจคเตอร์ และถอดปลั๊กไฟจบบนอยู่ช่วงกลางของตัวกรองอากาศ และดึงออกมาตรงๆ



- ② ติดตั้งเครื่องกรองอากาศใหม่โดยดันตัวกรองอากาศจนกระทั่งได้ยินเสียงคลิกเข้าที่



● **วิธีการเปลี่ยนหลอดภาพ**

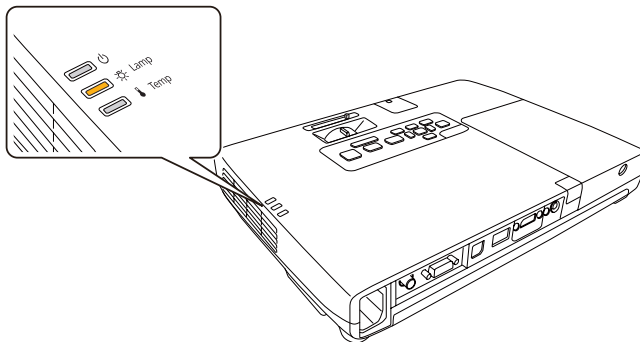
- ① เมื่อถึงระยะเวลาที่จะเปลี่ยนหลอดภาพที่หน้าจอจะแสดงข้อความ

**“It is time to replace your lamp. Please contact your Epson projector reseller or visit [www.epson.com](http://www.epson.com) to purchase.”**



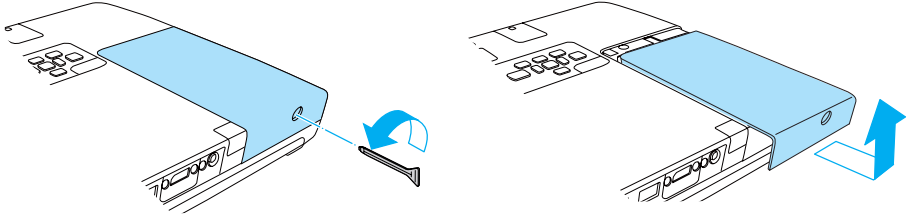
ข้อความจะปรากฏขึ้นเป็นเวลา 30 วินาที

- ② สัญญาณไฟกะพริบสีส้ม ที่ Lamp

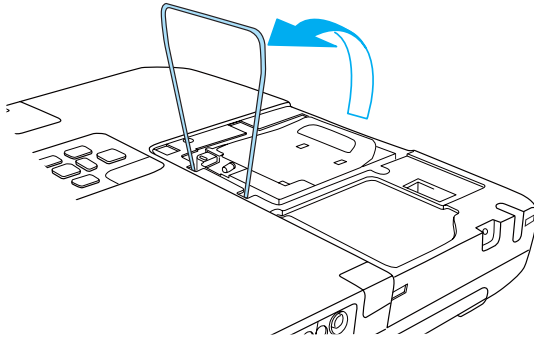




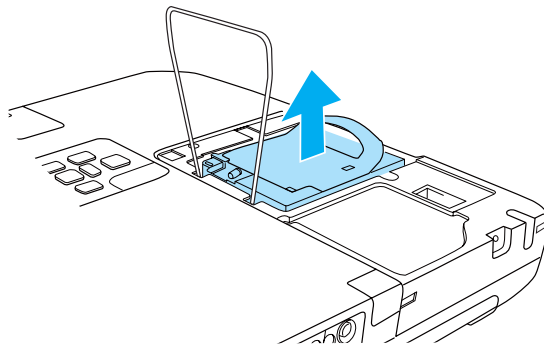
- 3 หลังจากที่คุณปิดโปรเจกเตอร์รอจนกว่าหลอดภาพเย็นลงแล้ว ถอดฝาครอบหลอดไฟที่ด้านบนของโปรเจกเตอร์ คลายสกรูยึดด้วยไขควง จากนั้นเลื่อนฝาครอบหลอดไฟตรงไปข้างหน้าแล้วยกขึ้น



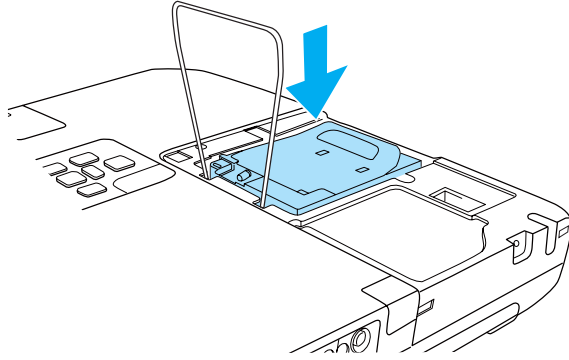
- 4 ยกสปรिंगขึ้น



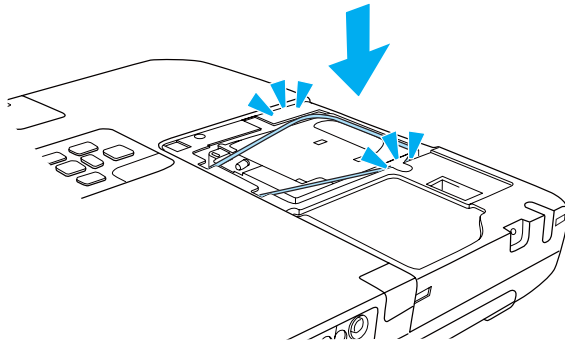
- 5 ยกที่จับและนำหลอดภาพอันเก่าออก



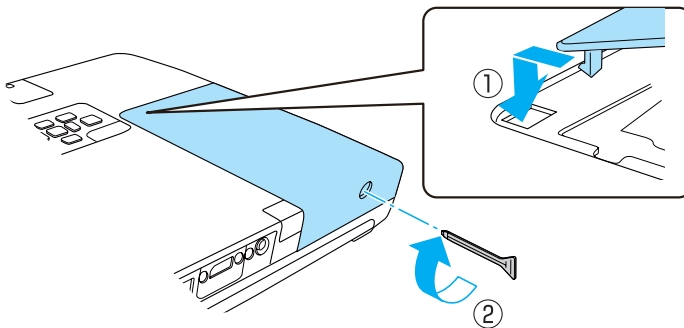
- 6 ติดตั้งหลอดภาพอันใหม่ลงไป ดังรูปในทิศทางที่ถูกต้อง และกดลงให้แน่น



- 7 กดลงทั้งด้านซ้ายและขวาจนกระทั่งได้ยินเสียงคลิกเข้าที่



- 8 ใส่ฟลักครอบหลอดภาพ ดังรูป



**EPSON**  
EXCEED YOUR VISION

บริษัท เอปสัน (ประเทศไทย) จำกัด  
ชั้น 42 อาคารเอ็มไพร์ ทาวเวอร์ 195 ถนนสาทรใต้ แขวงยานนาวา  
เขตสาทร กรุงเทพฯ 10120 โทรศัพท์ 0-2685-9888

EPSON  
**HOT** *Line*  
0-2685-9899

- สอบถามข้อมูลการใช้งานผลิตภัณฑ์และบริการ
- เวลาทำการ : วันจันทร์-ศุกร์ เวลา 8.30-17.30 น. ยกเว้นวันหยุดนักขัตฤกษ์
- [support@eth.epson.co.th](mailto:support@eth.epson.co.th)