

EPSON
EXCEED YOUR VISION



คู่มือการใช้งานเบื้องต้น

Epson Stylus™ TX121

บทที่ 1 อุปกรณ์ในกล่องผลิตภัณฑ์

หน้า

- ❖ อุปกรณ์ในกล่องผลิตภัณฑ์

4

บทที่ 2 การเตรียมความพร้อมก่อนการใช้งานเครื่องพิมพ์

- ❖ การเปิดเครื่องพิมพ์และการติดตั้งตลับหมึกพิมพ์ครั้งแรก
- ❖ การป้อนกระดาษ

5 - 6

6 - 7

บทที่ 3 การติดตั้งไดรเวอร์พรินเตอร์

- ❖ สำหรับ Windows XP / Vista / 7
- ❖ สำหรับ Mac OS X

7 - 11

11 - 16

บทที่ 4 แผงควบคุมการทำงาน

- ❖ แผงควบคุมการทำงาน

16

บทที่ 5 การทำสำเนาภาพถ่ายหรือเอกสาร

- ❖ การวางเอกสารในการทำสำเนา
- ❖ การทำสำเนาภาพถ่ายหรือเอกสารผ่านหน้าเครื่องพรินเตอร์

17

17

บทที่ 6 การสแกนรูปถ่ายเข้าเครื่องคอมพิวเตอร์และการใช้งานแอปสแกน

- ❖ การสแกนรูปถ่ายเข้าเครื่องคอมพิวเตอร์
- ❖ การใช้งานโหมดต่างๆ ในโปรแกรม EPSON Scan
 - การสแกนภาพในโหมด Full Auto Mode
 - การสแกนภาพใน Home Mode
 - การสแกนภาพในโหมด Office Mode
 - การบันทึกไฟล์ภาพจากโปรแกรม EPSON Scan

18 - 19

20

21 - 23

24 - 25

26 - 27

บทที่ 7 การตรวจสอบปริมาณน้ำหมึกและการเปลี่ยนตลับหมึกพิมพ์

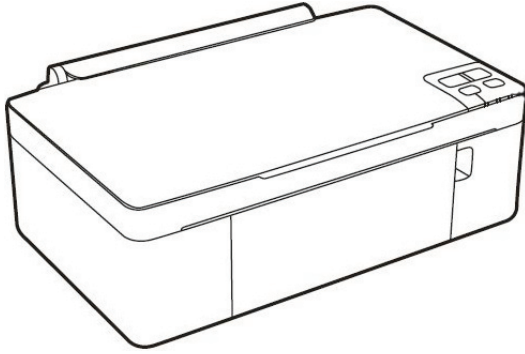
หน้า

- ❖ การตรวจสอบปริมาณน้ำหมึกโดยใช้โปรแกรม Status Monitor 3
 - สำหรับ Windows XP / Vista / 7 28
- ❖ การเปลี่ยนหมึก กรณีกดเปลี่ยนตลับหมึกจากหน้าเครื่องคอมพิวเตอร์ 29 - 30

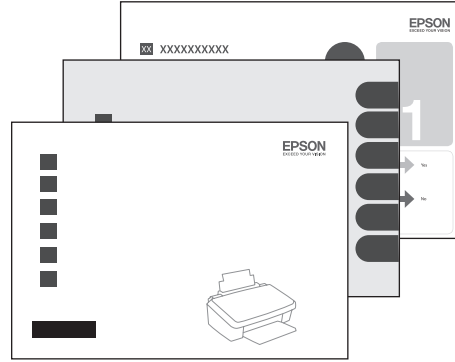
บทที่ 8 แนวทางการแก้ไขปัญหาเบื้องต้น

- ❖ การตรวจสอบ / ทำความสะอาดหัวพิมพ์ ผ่านหน้าเครื่องพิมพ์
 - สำหรับ Windows XP / Vista / 7 30 - 31
 - สำหรับ Mac OS X 32 - 33
- ❖ การแก้ปัญหากระดาษติด 33 - 34

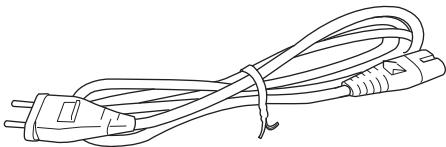
บทที่ 1 อุปกรณ์ในกล่องผลิตภัณฑ์



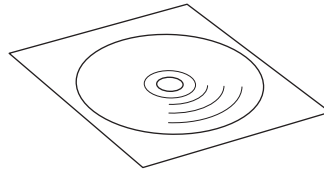
เครื่องพิมพ์รุ่น TX121



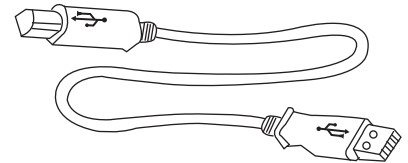
แผ่นพับ Start Here , User's Guide



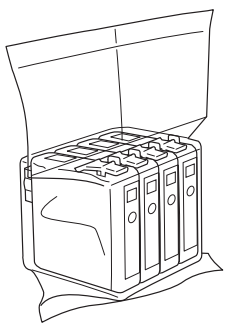
สายไฟ



แผ่นไดรฟ์เวอร์



สาย USB



ตลับหมึก

รหัสหมึกพิมพ์ :

สีดำ / Black	91N (C13T107190) / 73N (C13T105190)
สีฟ้า / Cyan	91N (C13T1072190) / 73N (C13T105290)
สีม่วงแดง / Magenta	91N (C13T1073190) / 73N (C13T105390)
สีเหลือง / Yellow	91N (C13T1074190) / 73N (C13T105490)

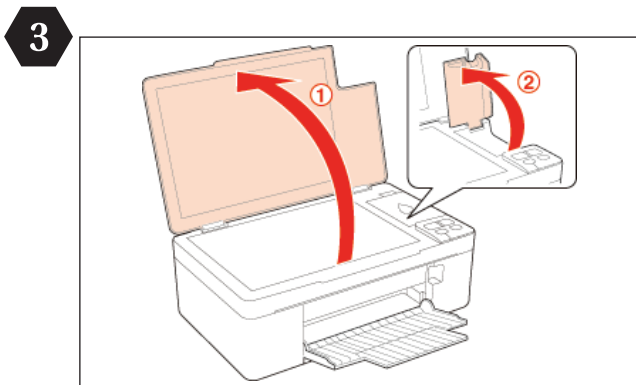
ข้อควรทราบ

- กรณีการติดตั้งตลับหมึกพิมพ์ครั้งแรกเครื่องพิมพ์จะนำปริมาณน้ำหมึกส่วนหนึ่งเข้าสู่หัวพิมพ์
- ห้ามนำตลับหมึกออกจากบรรจุภัณฑ์ จนกระทั่งจะติดตั้งกับเครื่องพิมพ์

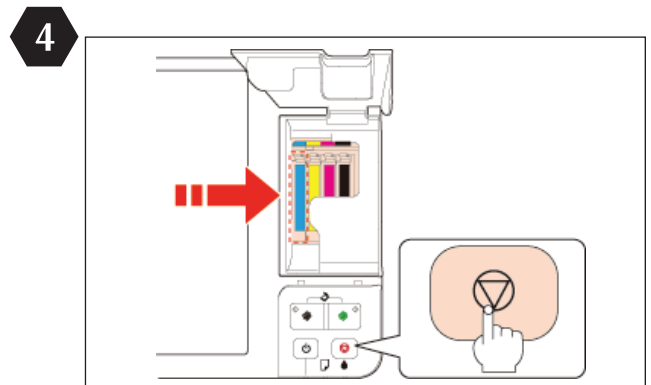
บทที่ 2 การเตรียมความพร้อมก่อนการใช้งานเครื่องพิมพ์

การเปิดเครื่องและการติดตั้งลับหมึก

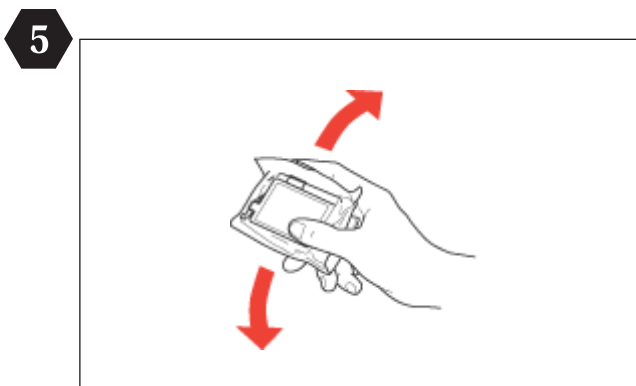
- 1 แกะพลาสติกกันกระแทกรอบๆ ตัวเครื่องออกให้หมด
- 2 เสียบปลั๊กไฟ และเปิดเครื่อง



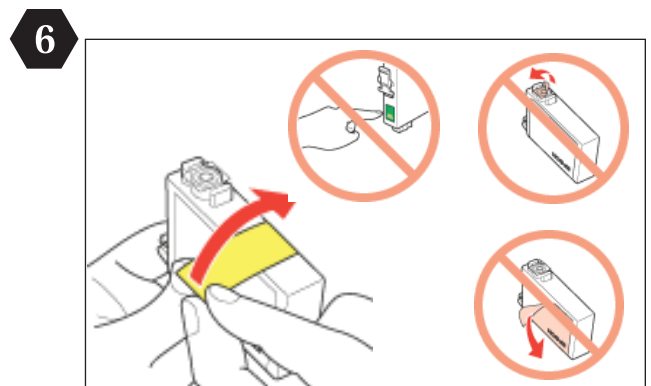
เปิดฝาscanและเปิดฝาคอปกตลับหมึกขึ้น



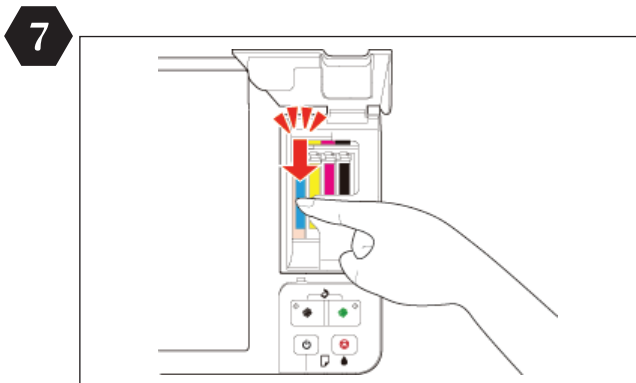
กดปุ่ม stop เพื่อเลื่อนหัวพิมพ์มาอยู่ในตำแหน่งที่สามารถใส่ตลับหมึกได้



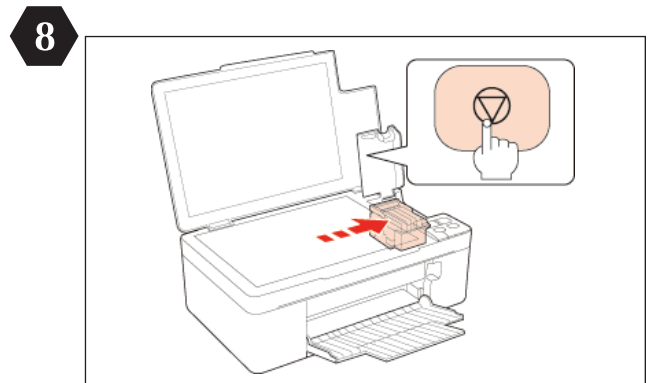
เขย่าตลับหมึกขณะอยู่ในบรรจุภัณฑ์ 4-5 ครั้ง



นำตลับหมึกออกจากบรรจุภัณฑ์ ห้าม สัมผัส แฉงวงจรสีเขียวของตลับหมึกพิมพ์



ใส่ตลับหมึกให้ตรงช่องสีที่ละตลับ และกดปุ่ม stop ทำตามขั้นตอนนี้ซ้ำ จนครบทั้ง 4 สี

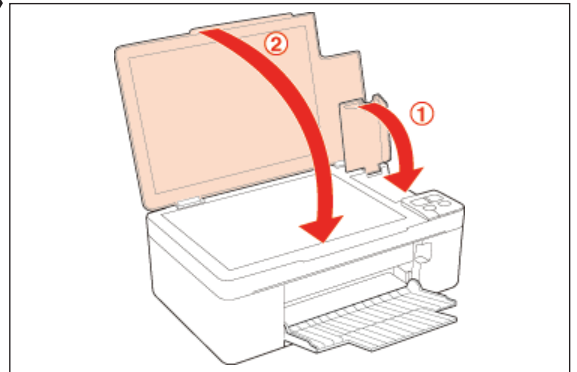


เมื่อใส่ครบทุกสีแล้ว หลังจากกดปุ่ม stop ครั้งสุดท้ายให้รอ 1.5 นาที

ข้อควรทราบ

- กรณีการติดตั้งตลับหมึกพิมพ์ครั้งแรก เครื่องพิมพ์จะนำปริมาณน้ำหมึกส่วนหนึ่งเข้าสู่หัวพิมพ์

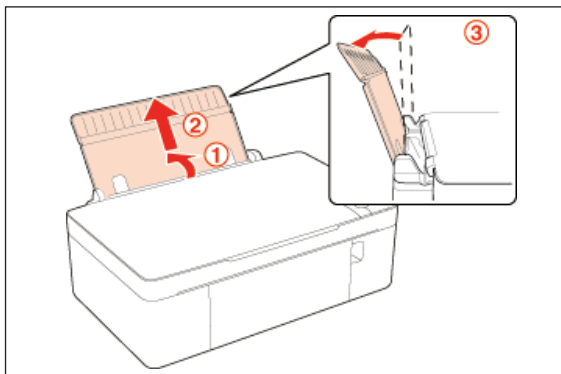
9



ปิดฝาครอบตลับหมึกและฝาครอบเครื่องลง

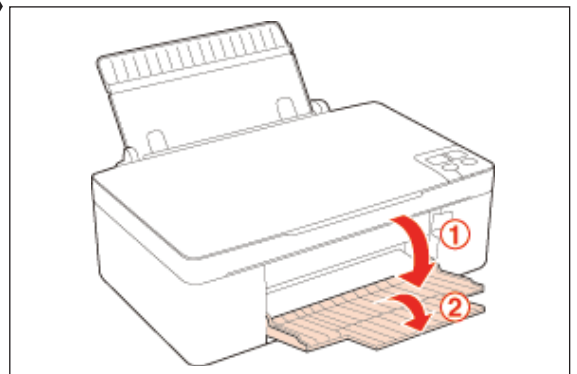
...➔➔➔ **การป้อนกระดาษ**

1



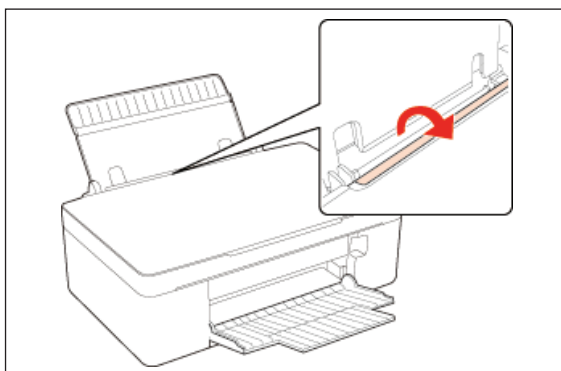
เปิดฝาถาดรองรับกระดาษในตำแหน่งช่องป้อนกระดาษด้านบนขึ้น

2



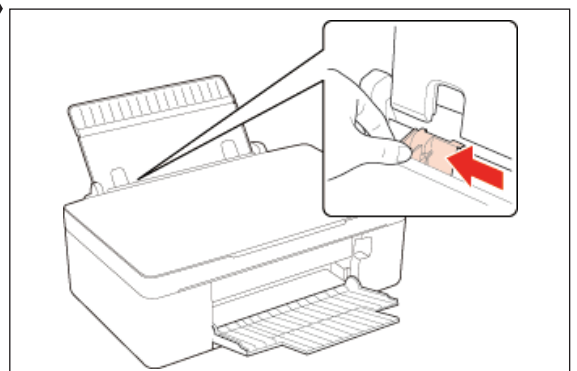
ดึงถาดรองรับกระดาษด้านล่างลง

3

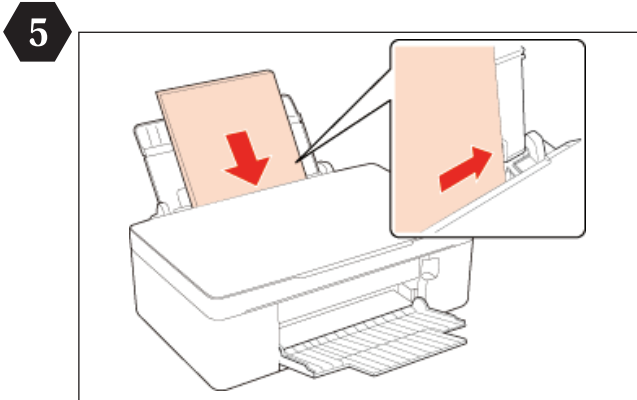


เปิดฝาครอบป้องกันถาดป้อนกระดาษออกจากช่องป้อนกระดาษ

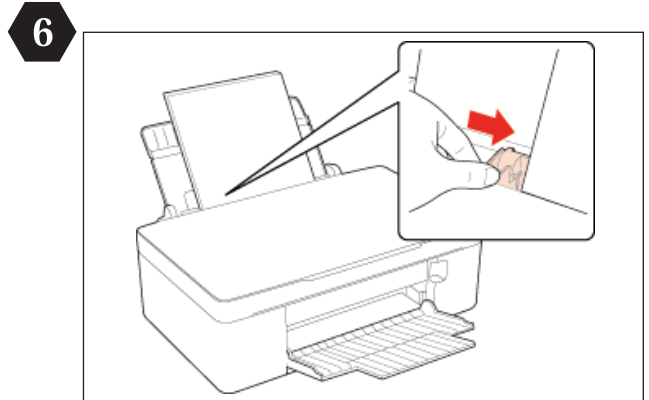
4



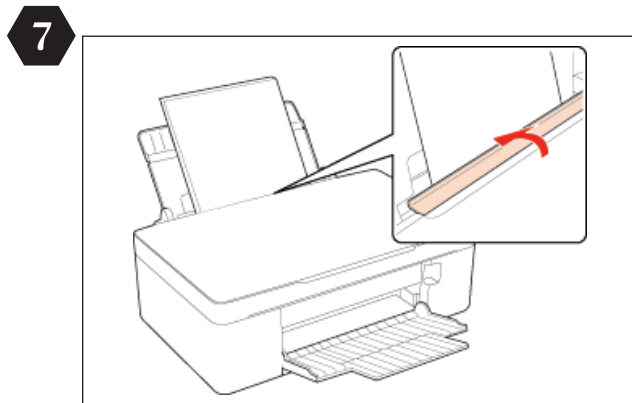
เลื่อนขอบกระดาษมาด้านซ้าย (หันหน้าเข้าเครื่องพิมพ์)



ใส่กระดาษในช่องป้อนกระดาษด้านบน โดยวาง
กระดาษชิดด้านขวามือ (เมื่อหันหน้าเข้าเครื่อง)
และหันหน้ากระดาษที่จะพิมพ์เข้าหาตัวเอง



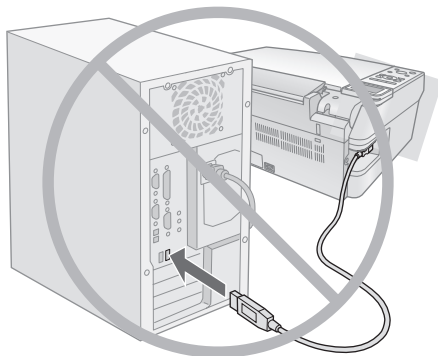
เลื่อนขอบกั้นกระดาษมาให้พอดีกับขอบกระดาษ



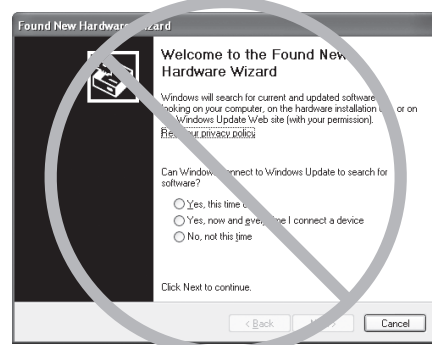
ปิดฝาครอบป้องกันถาดป้อนกระดาษลง

บทที่ 3 การติดตั้งไดรเวอร์พรินเตอร์

...➡➡ สำหรับ Windows XP / Vista / 7

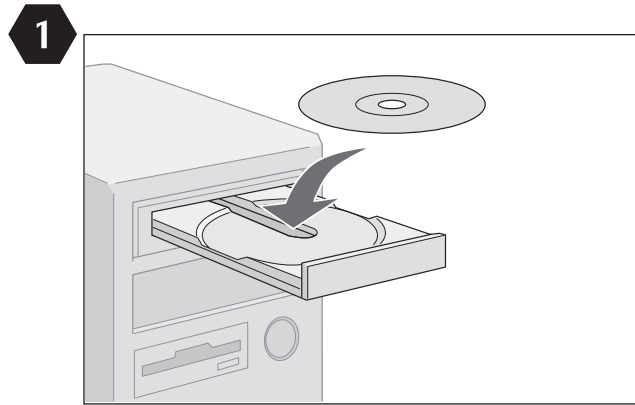


ห้าม เชื่อมต่อสาย USB เข้ากับเครื่องคอมพิวเตอร์
ก่อนการติดตั้งไดรเวอร์



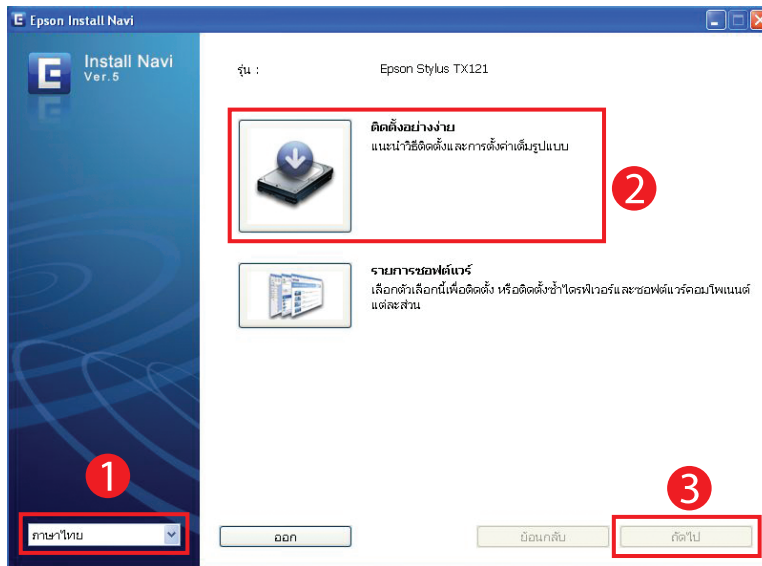
กรณีปรากฏหน้าต่างนี้
ให้คลิกเลือก **[Cancel]** ก่อน

การเตรียมความพร้อมก่อนการใช้งานเครื่องพิมพ์ + การติดตั้งไดรเวอร์พรินเตอร์



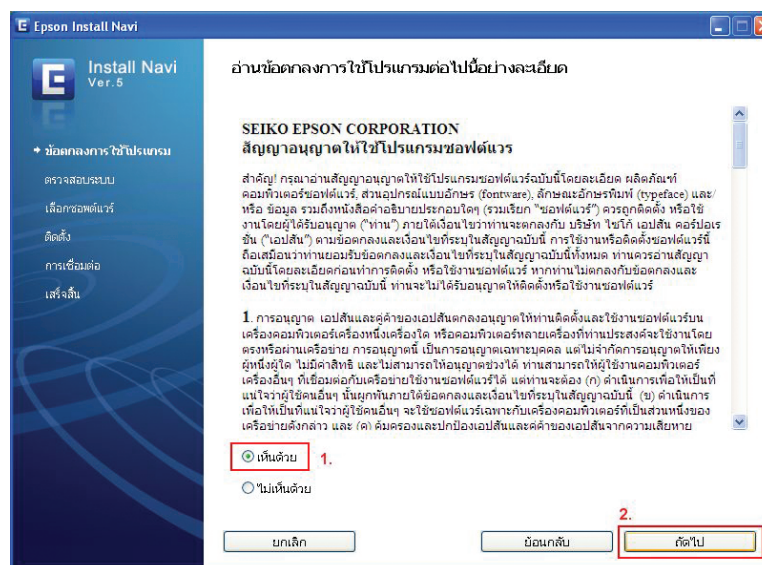
ใส่แผ่นไดรเวอร์พรินเตอร์

2



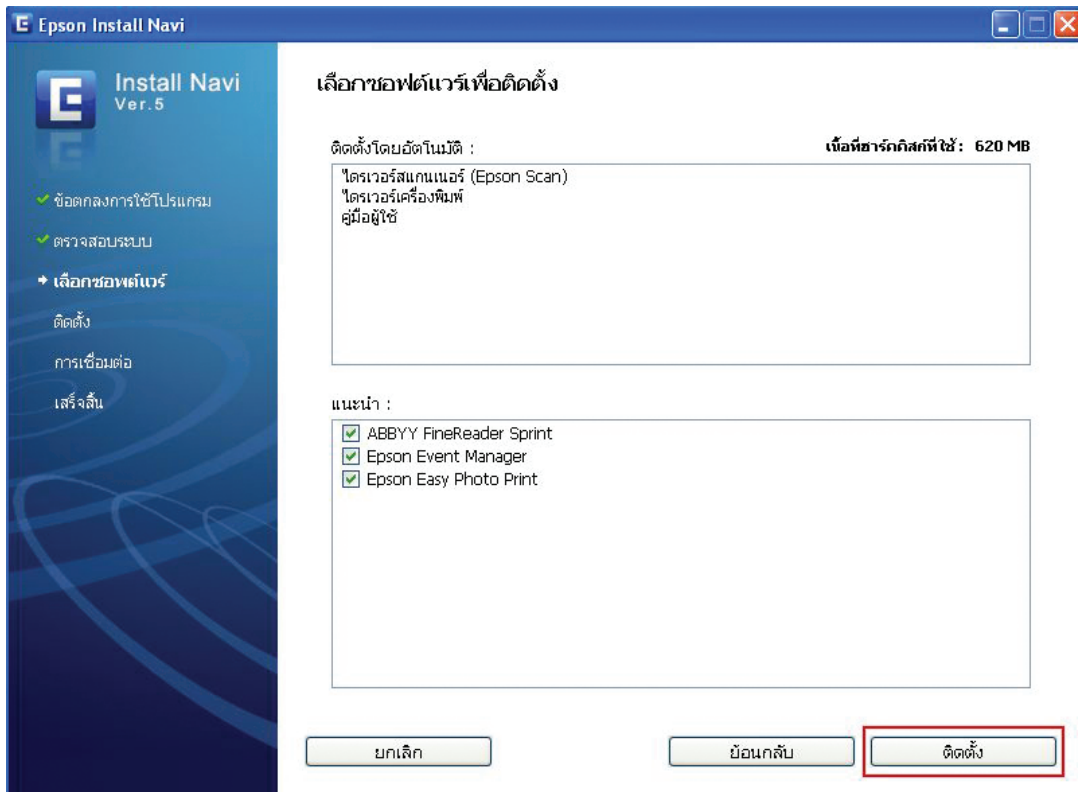
เลือก ภาษา และ เลือกติดตั้งอย่างง่าย เพื่อเริ่มติดตั้งจากนั้น คลิกปุ่ม ถัดไป

3



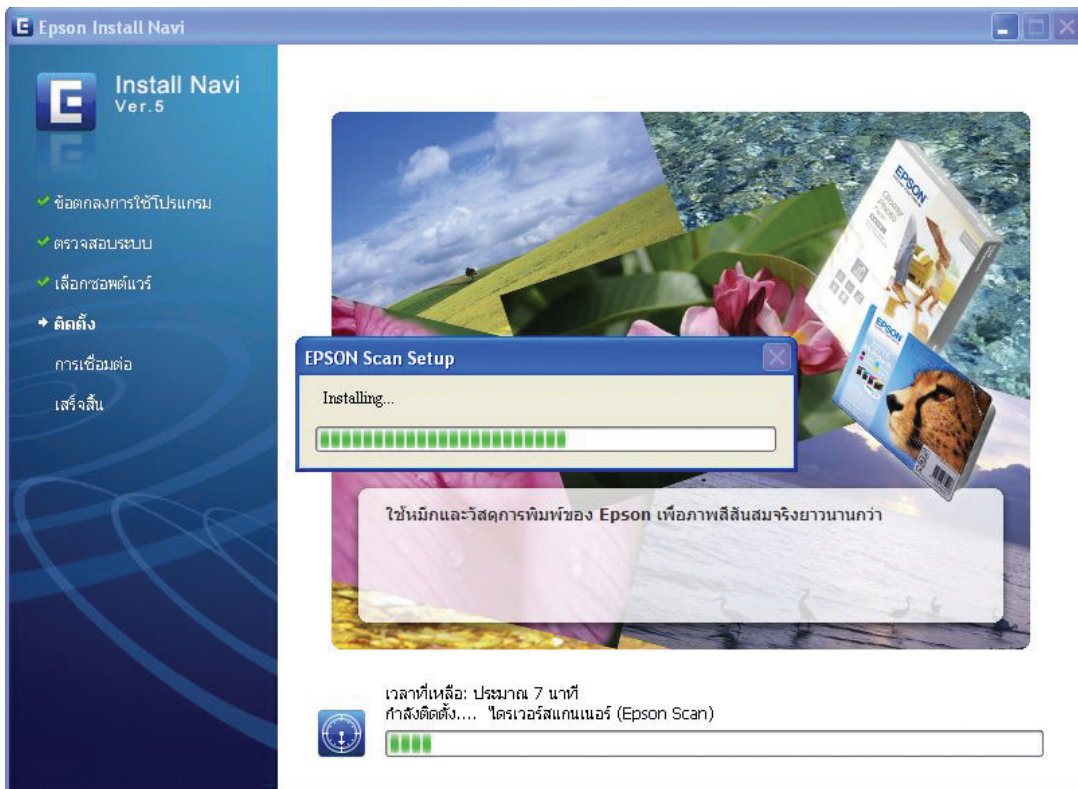
คลิกที่ เห็นด้วย จากนั้นคลิกที่ปุ่ม ถัดไป

4



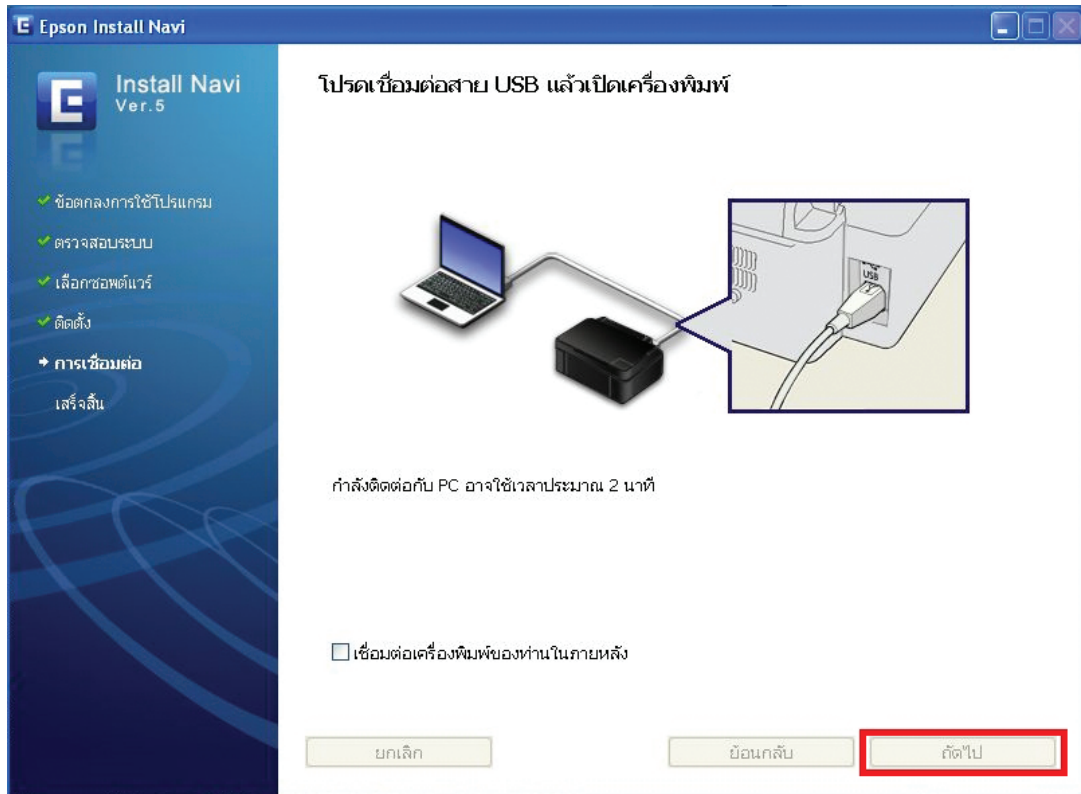
คลิกที่ **ติดตั้ง** เพื่อเริ่มการติดตั้งไดรเวอร์

5



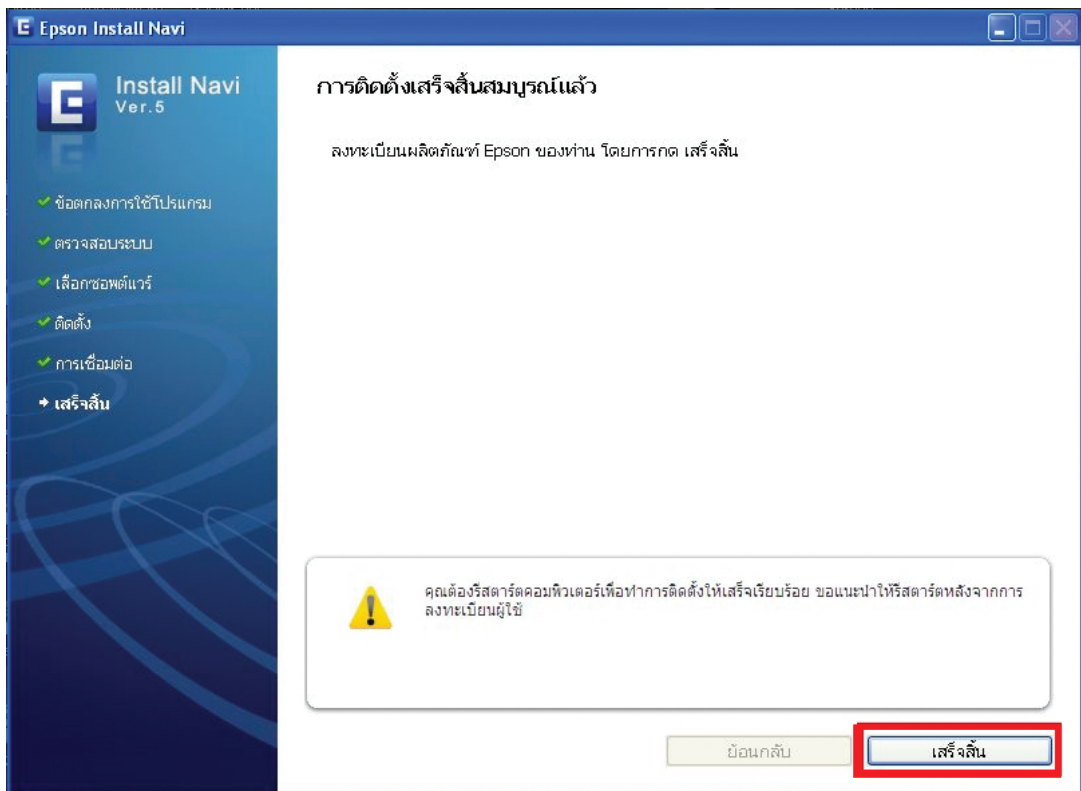
จะแสดงหน้าต่างกำลังติดตั้งไดรเวอร์

6



เชื่อมต่อสาย USB จากนั้นรอการเชื่อมต่อจะใช้เวลาประมาณ 2 นาที ในกรณีที่ยังไม่ต้องการเชื่อมต่อสาย USB ให้คลิกที่ **เชื่อมต่อเครื่องพิมพ์ของท่านในภายหลัง** จากนั้นคลิกที่ **ถัดไป**

7



คลิกที่ปุ่ม **เสร็จสิ้น**

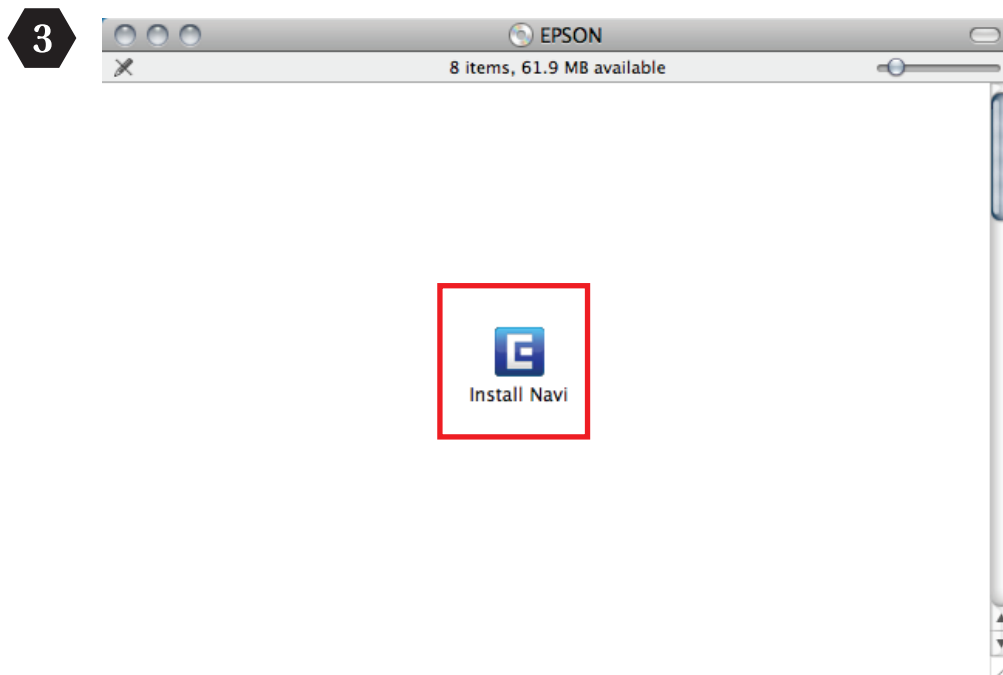
หมายเหตุ : กรณีไม่ปรากฏหน้าต่างพบอุปกรณ์ อาจเกิดปัญหาจากการเชื่อมต่อ แนะนำให้ถอดสาย USB ออก แล้วเชื่อมต่อสายใหม่อีกครั้ง หากยังไม่ปรากฏหน้าต่างอีก ให้ลองหาสาย USB เส้นใหม่มาเปลี่ยน

...➔➔ การติดตั้งไดรเวอร์เครื่องพิมพ์กับ Mac OS X

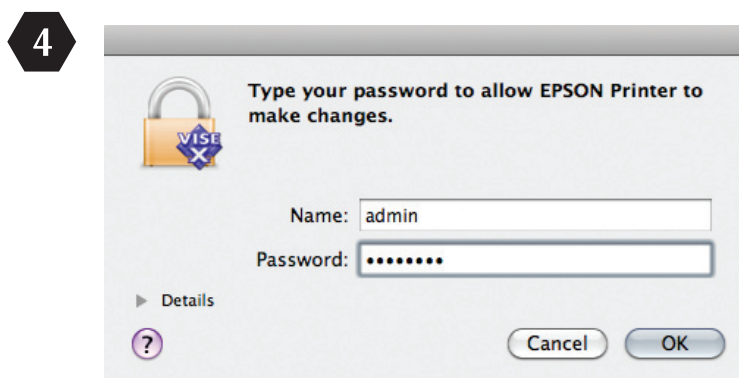
*** กรณี Mac OS X ให้เสียบสาย USB ไว้ก่อนการ Install Driver และเปิดเครื่องพิมพ์

1 ใส่แผ่นไดรเวอร์ลงไป

2 ดับเบิ้ลคลิกที่รูป  ที่ desktop

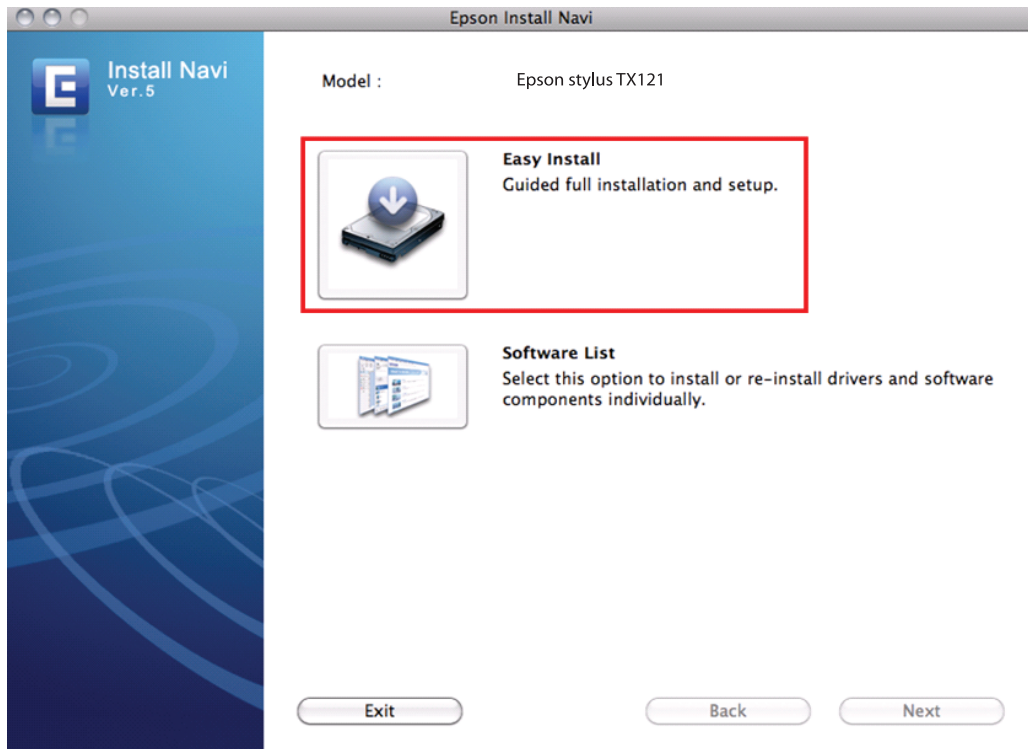


ดับเบิ้ลคลิกที่ **Install Navi**



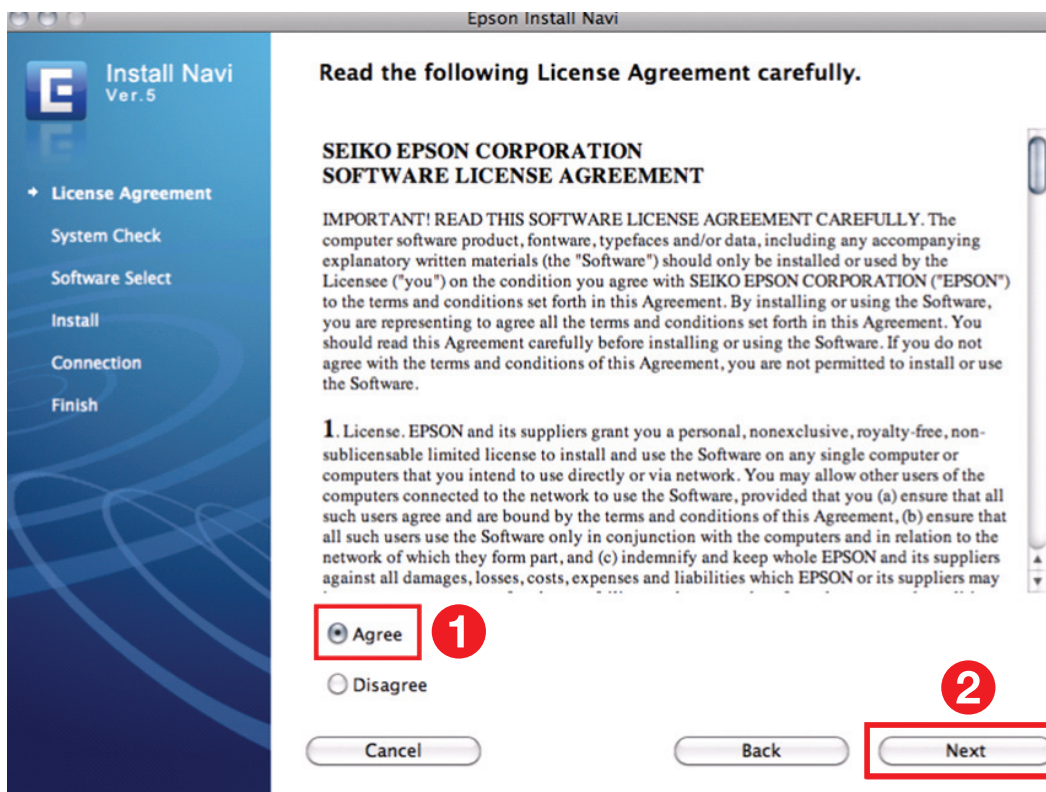
ใส่ Password Computer (หากมี)

5



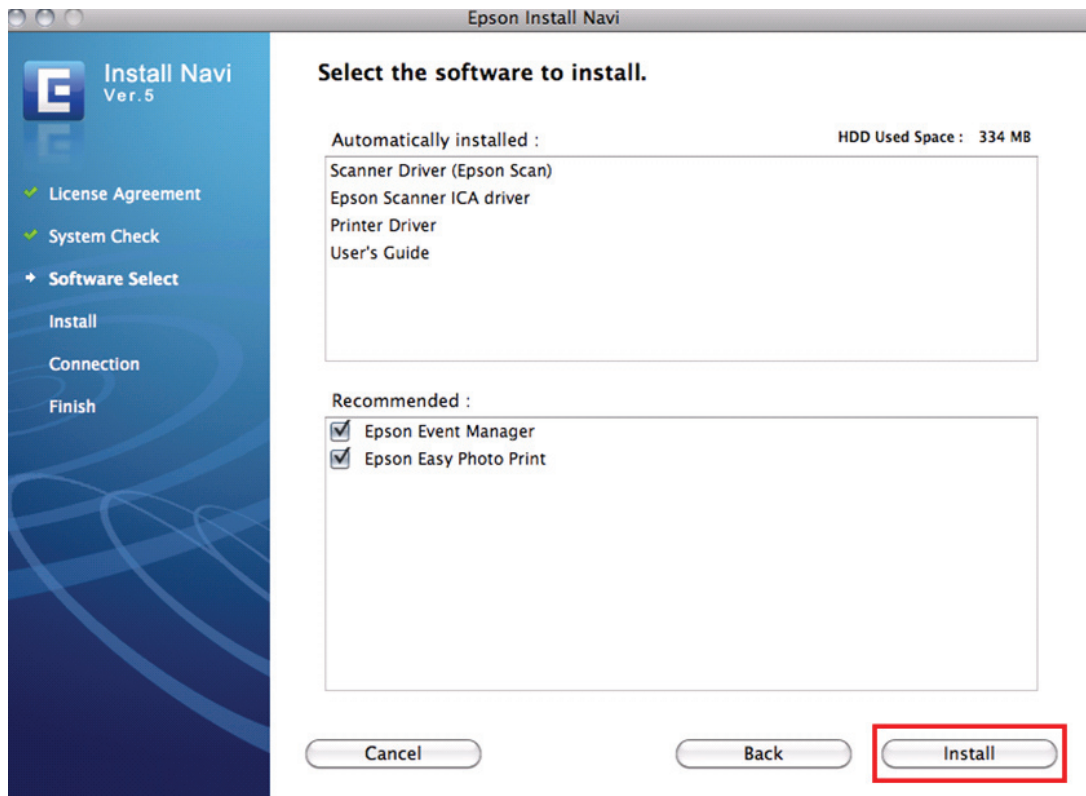
คลิกที่ **Easy Install**

6

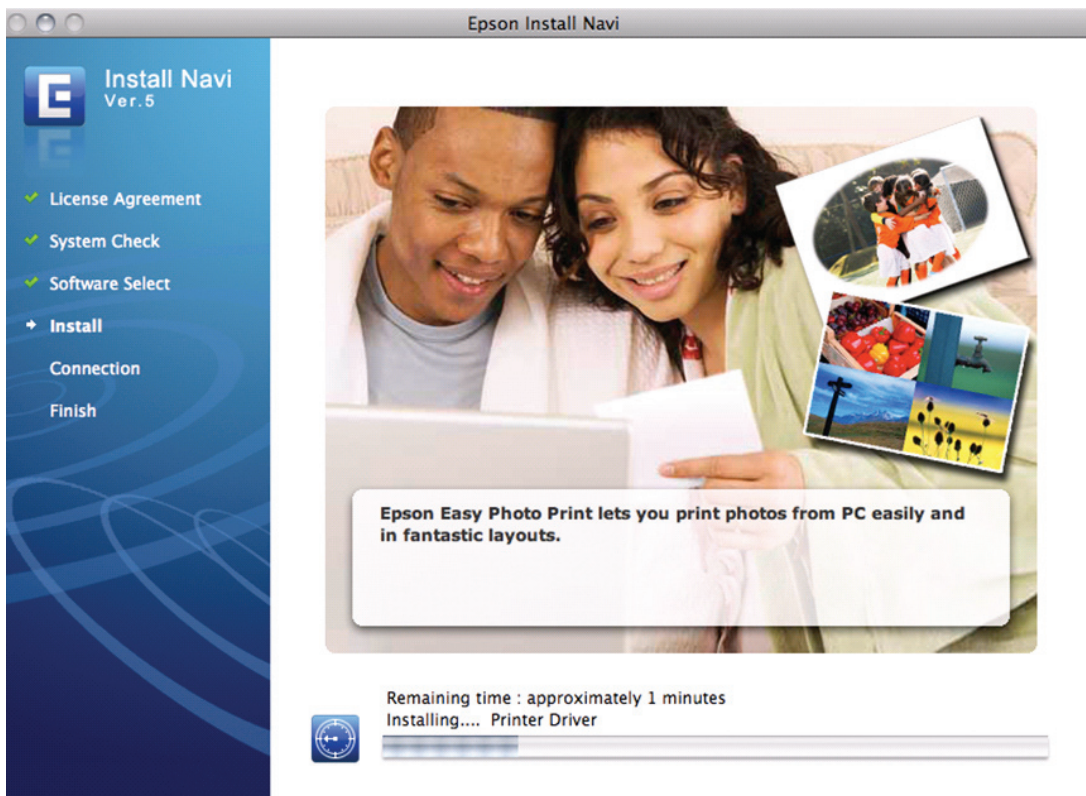


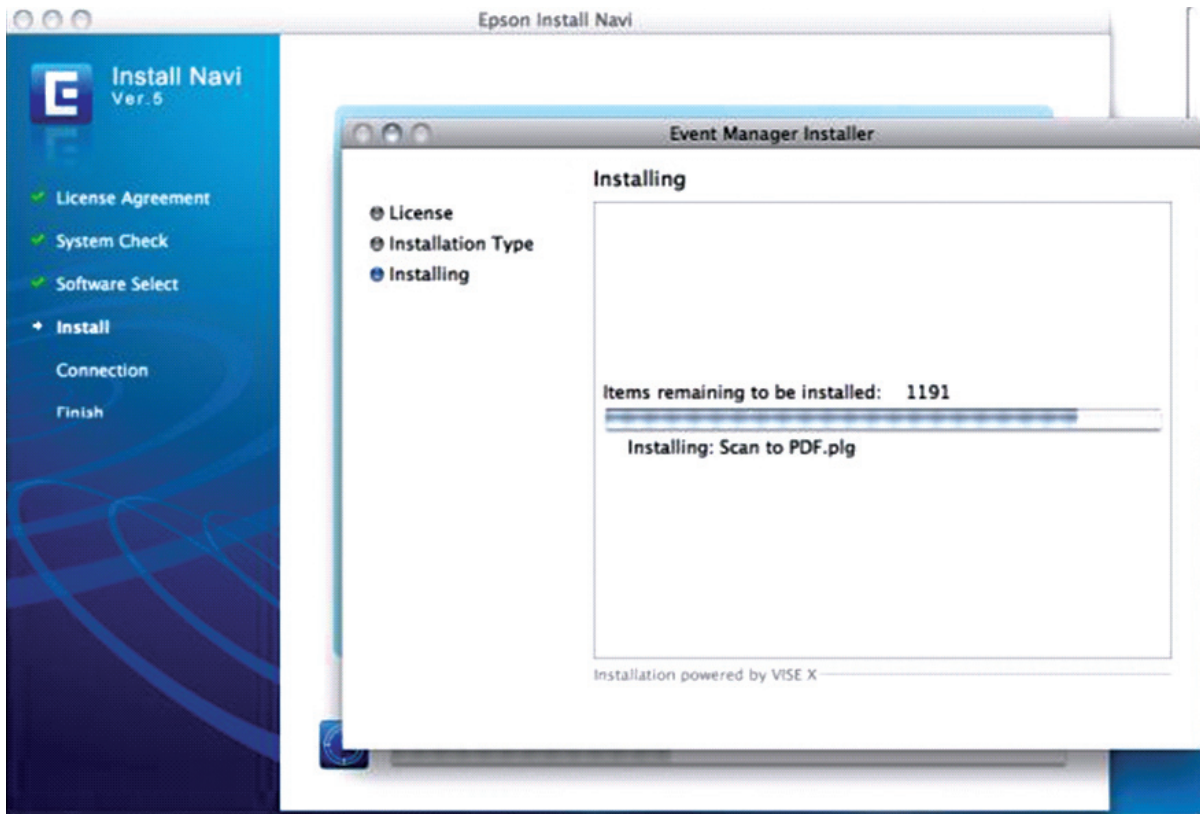
เลือกที่ Agree จากนั้น คลิกปุ่ม Next

7

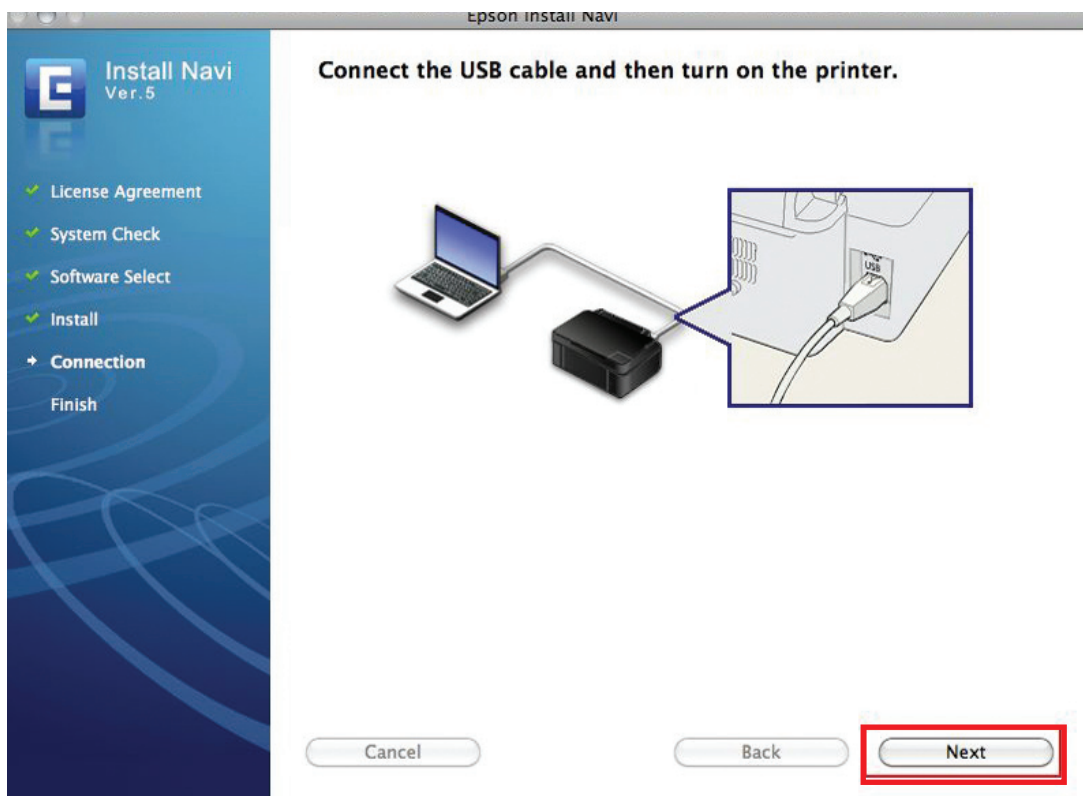


คลิกที่ปุ่ม Install เพื่อเริ่มการติดตั้ง



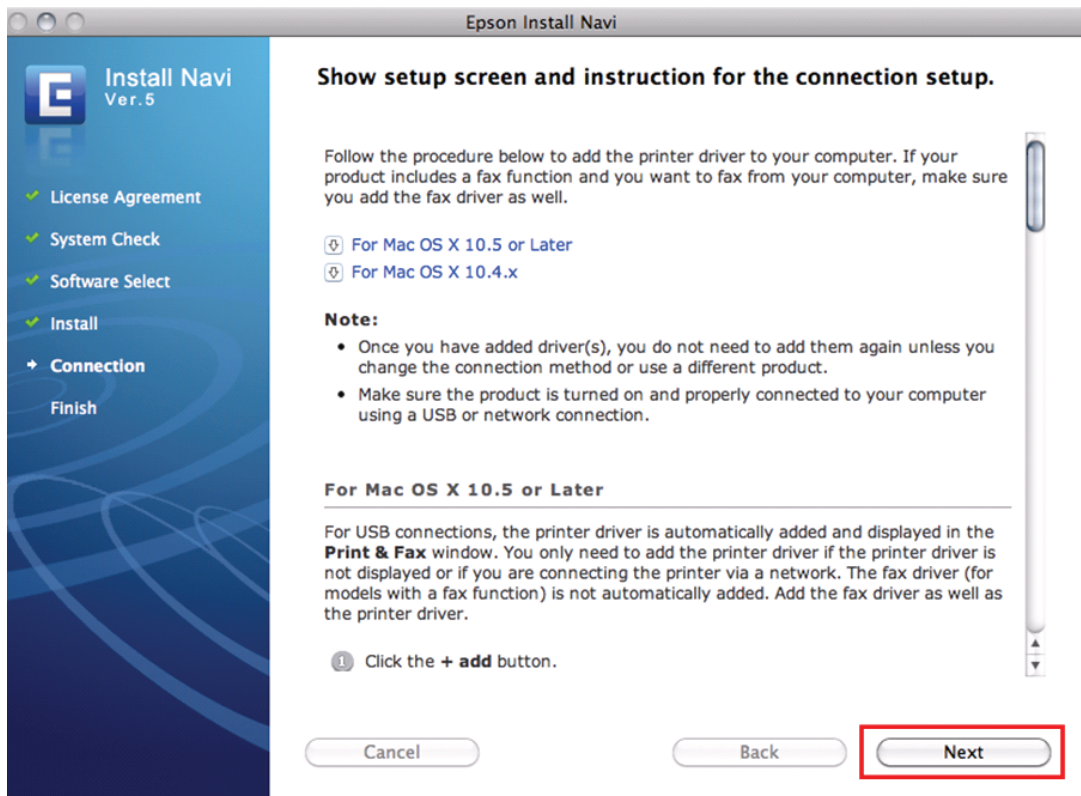


8



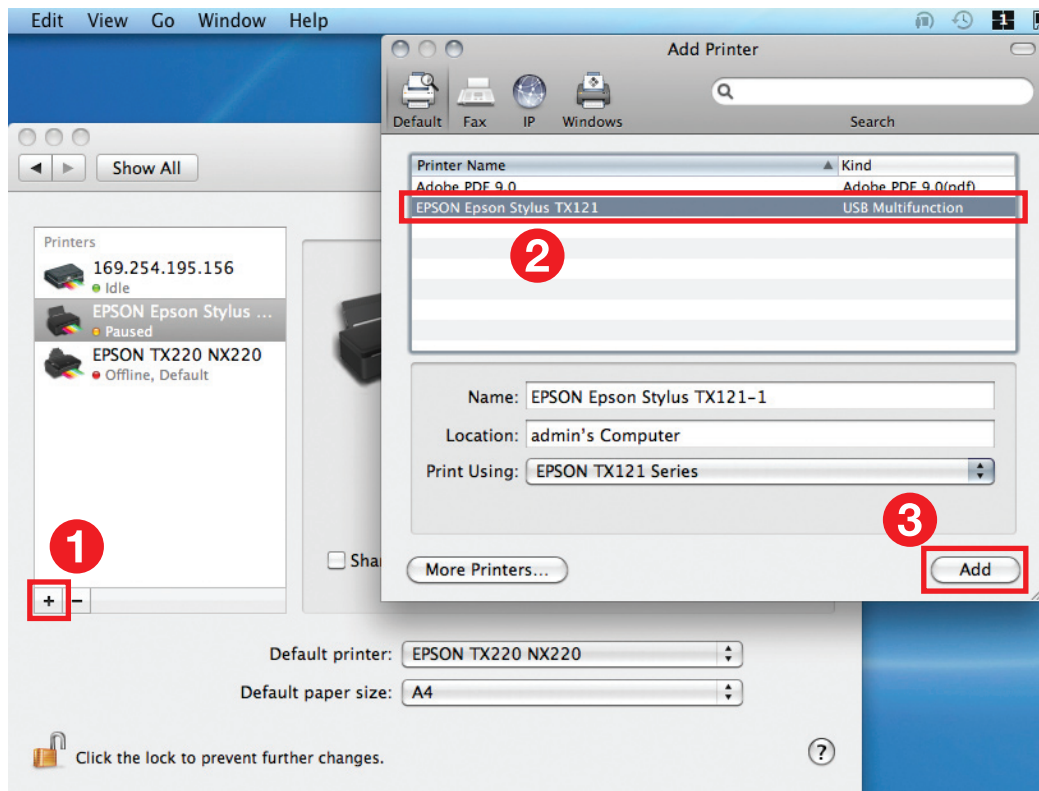
จะปรากฏหน้าต่างให้เสียบสาย USB จากนั้นคลิกปุ่ม Next

9



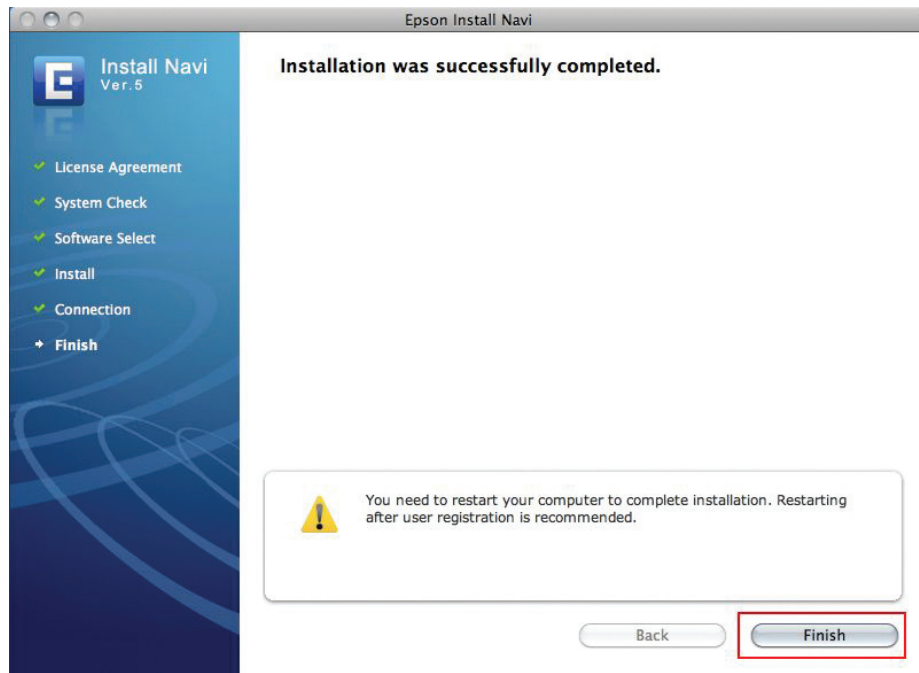
คลิกปุ่ม Next

10



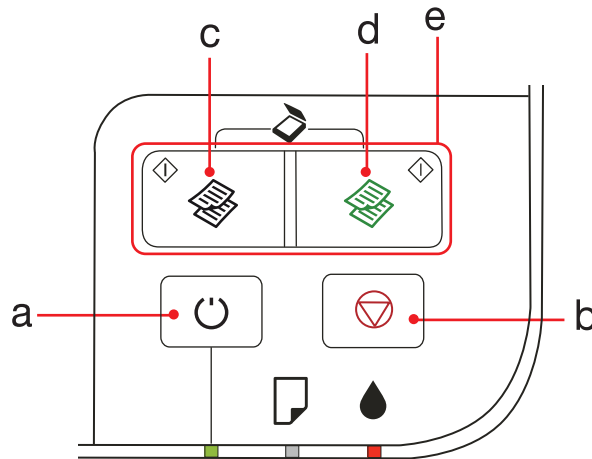
คลิกเครื่องหมาย + จากนั้นเลือกกรุ่นเครื่องพิมพ์ Epson Stylus TX121 แล้วคลิกปุ่ม Add

11



คลิกปุ่ม **Finish**

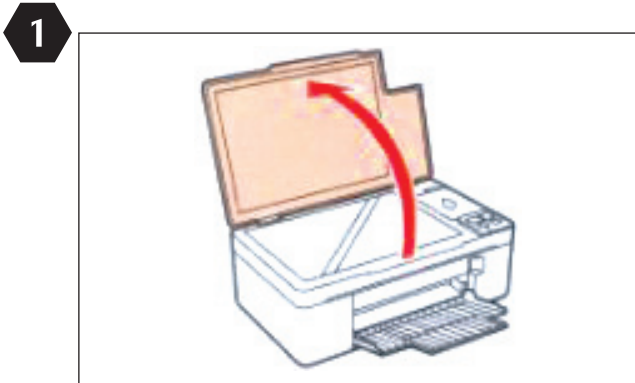
บทที่ 4 แผงควบคุมการทำงาน



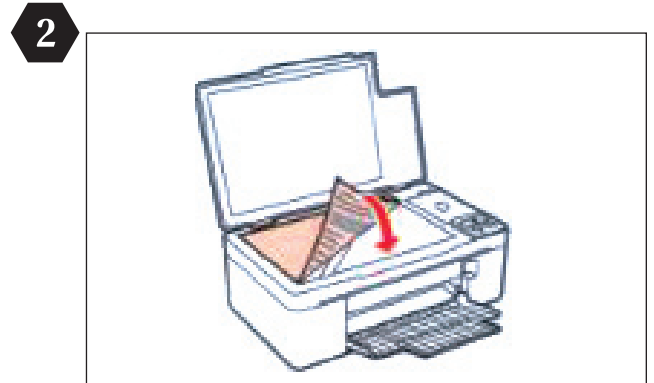
a	b	c	d	e
เปิด/ปิดเครื่องพิมพ์	ยกเลิกการทำงาน / กดค้าง 3 วินาที เพื่อเริ่มทำความสะอาดหัวพิมพ์	ทำสำเนา ภาพ/ เอกสาร แบบขาว-ดำ	ทำสำเนา ภาพ/ เอกสาร แบบสี	กด 2 ปุ่มนี้พร้อมกัน เพื่อทำการสแกนภาพ/เอกสารเข้าคอมพิวเตอร์

บทที่ 5 การทำสำเนาภาพถ่ายหรือเอกสาร

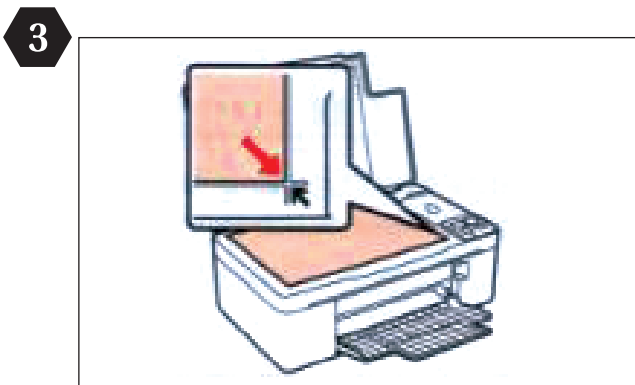
การวางเอกสารในการทำสำเนา



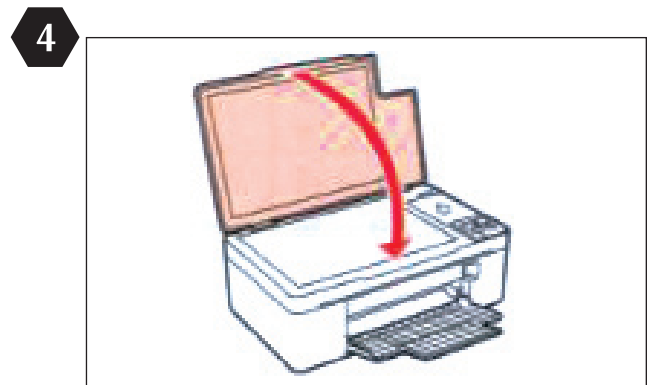
เปิดฝาครอบสแกนขึ้น



วางต้นฉบับตามแนวอนโดยคว่ำหน้าเอกสารลง

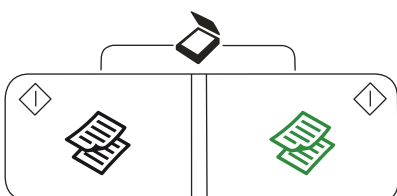


วางหัวเอกสารชิดขอบตรงตำแหน่งลูกศร



ปิดฝาครอบสแกนลง

การทำสำเนาภาพถ่ายหรือเอกสารหน้าเครื่องพรีนเตอร์



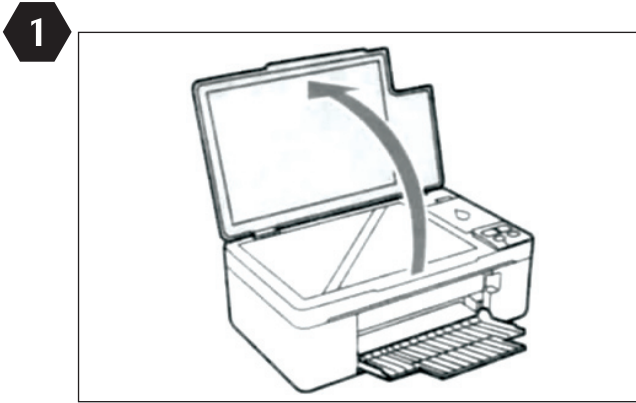
กดปุ่ม  (สัญลักษณ์ เอกสารสีขาว-ดำ) เพื่อสำเนาเอกสารขาวดำ

หรือกดปุ่ม  (สัญลักษณ์ เอกสารสีเขียว) เพื่อสำเนาเอกสารสี

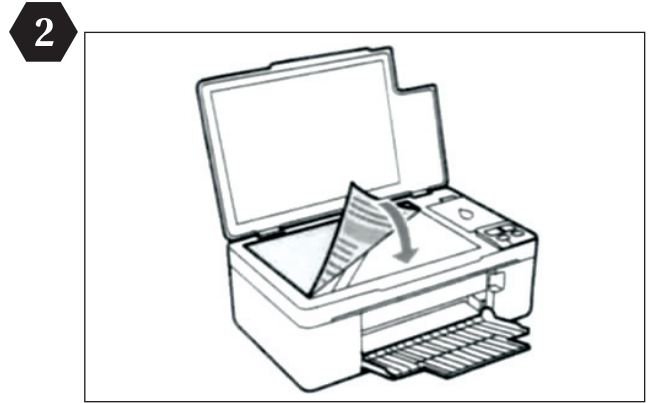
หมายเหตุ

กดปุ่ม  หรือ  ค้างไว้จนกระทั่งไฟ Power กระพริบ แล้วค่อยปล่อยมือ เพื่อสำเนาเอกสารมากกว่า 1 แผ่น แต่ไม่เกิน 20 แผ่น

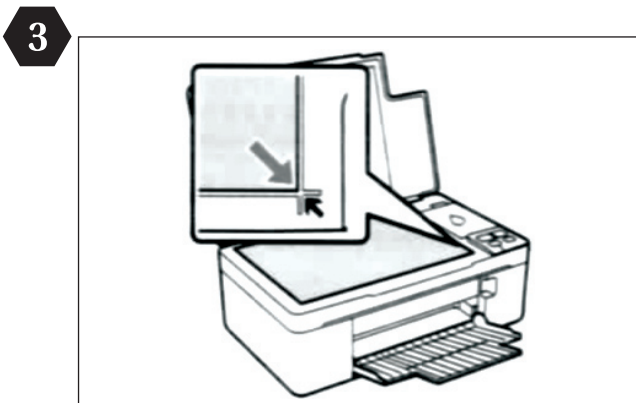
บทที่ 6 การสแกนรูปถ่ายเข้าเครื่องคอมพิวเตอร์และการใช้งานแอปสแกน



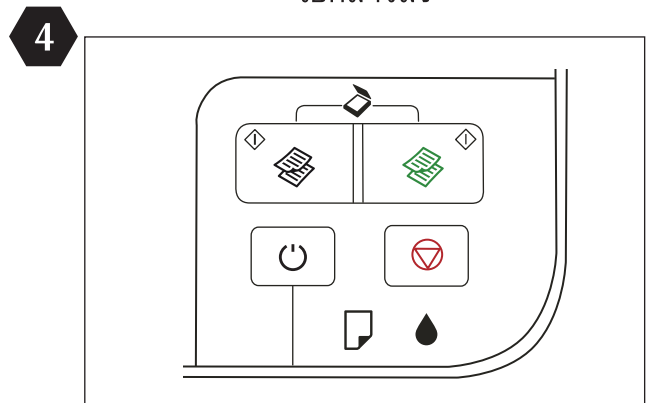
เปิดฝาครอบสแกนขึ้น



วางเอกสารต้นฉบับตามแนวอนโดยคว่ำหน้า
เอกสารลง



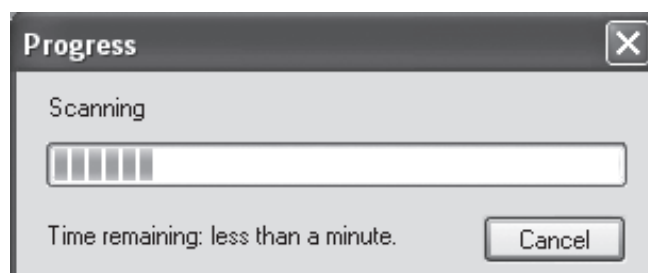
วางให้หัวกระดาษชิดขอบบน ตรงตำแหน่งลูกศร



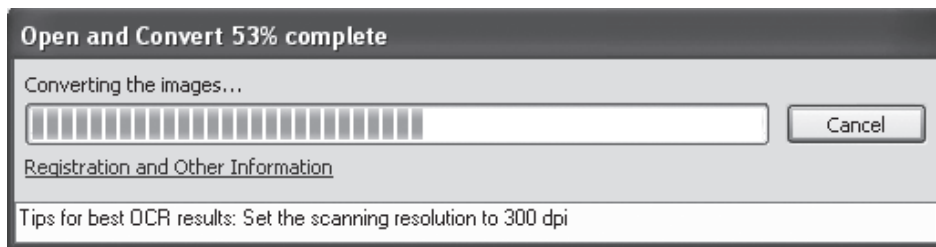
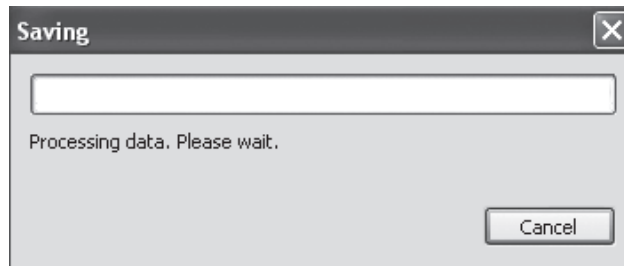
กดปุ่ม  2 ปุ่มค้างไว้
เพื่อทำการสแกนเอกสารเข้าเครื่องคอมพิวเตอร์

หมายเหตุ ต้องทำการติดตั้ง ซอฟต์แวร์แอปสแกนลงในคอมพิวเตอร์ และต่อเข้ากับเครื่องพิมพ์ให้เรียบร้อย ก่อนแล้วทำตามขั้นตอนที่ 4 ซอฟต์แวร์สแกนในเครื่องคอมพิวเตอร์จะทำงานโดยอัตโนมัติ

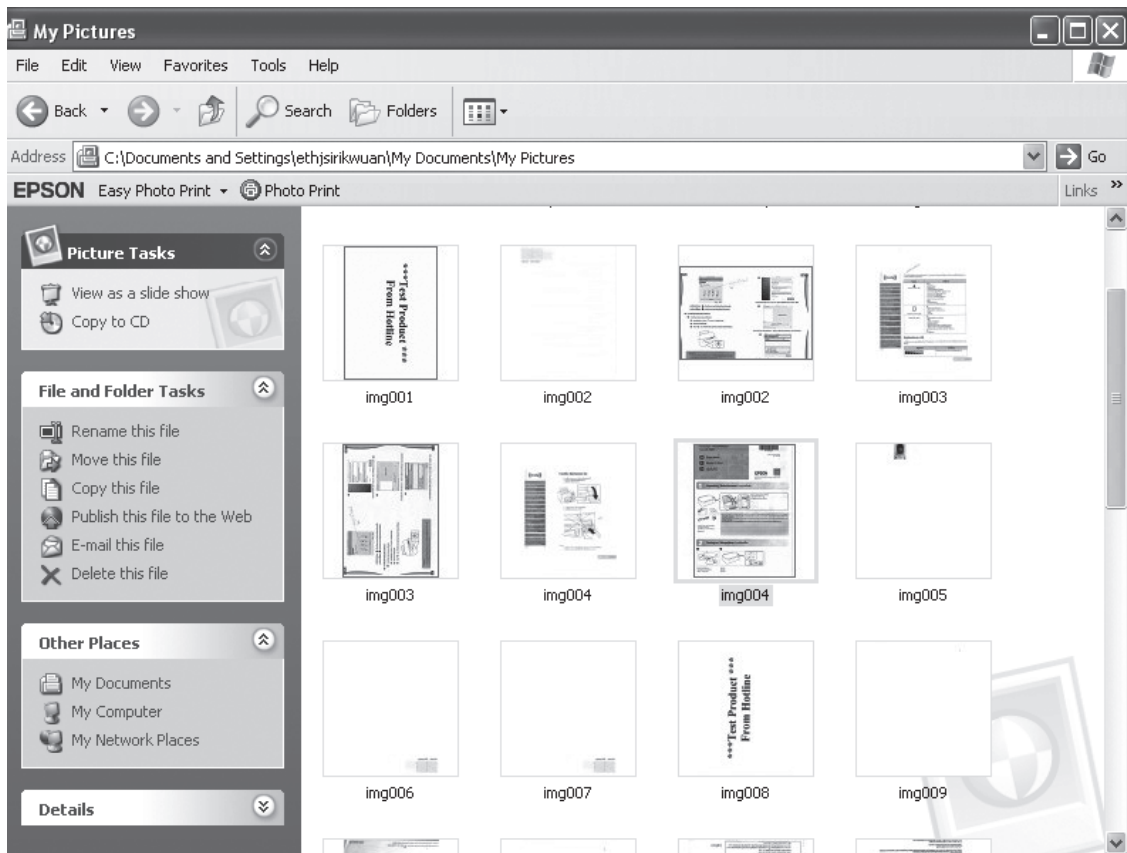
จะปรากฏหน้าต่างกำลังสแกน



ปรากฏหน้าต่างกำลัง Save

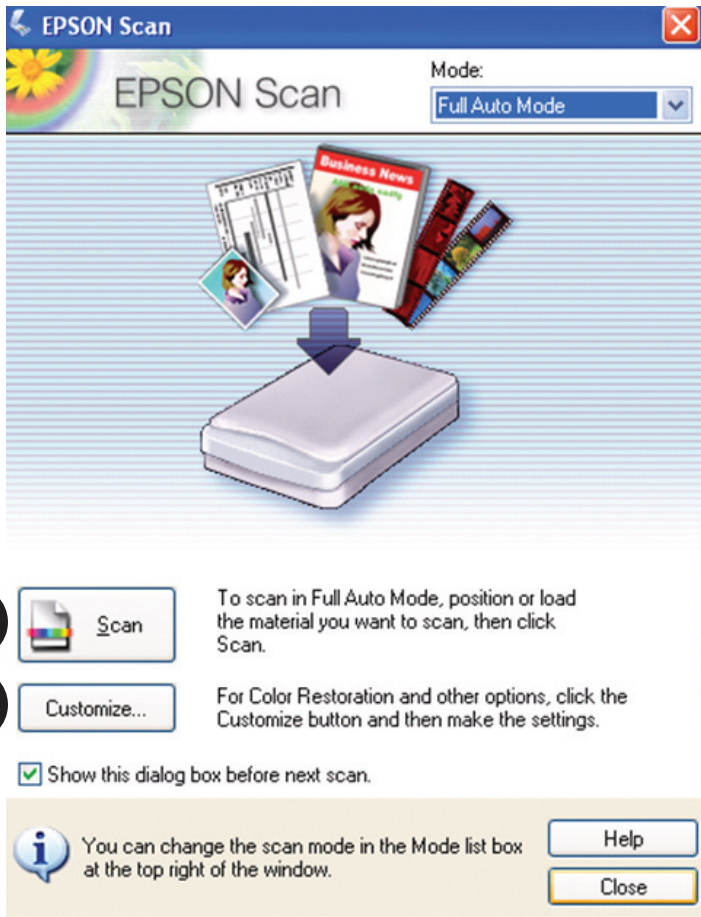


ไฟล์ที่สแกนจะถูกเก็บไว้ที่ My Pictures ให้โดยอัตโนมัติ



การสแกนภาพใบใหม่ Full Auto Mode

เป็นโหมดการสแกนภาพและที่มีการกำหนดค่าการสแกนโดยอัตโนมัติ ซึ่งครั้งแรกในการเริ่มต้นการสแกน จะเข้าสู่ Full Auto Mode ก่อน



1

2



To scan in Full Auto Mode, position or load the material you want to scan, then click Scan.

3



For Color Restoration and other options, click the Customize button and then make the settings.

Show this dialog box before next scan.



You can change the scan mode in the Mode list box at the top right of the window.

Help

Close

4

5

1. เมนู Mode : การเปลี่ยนโหมดในการสแกน
2. ปุ่ม Scan : คลิกเลือกเพื่อทำการสแกน
3. ปุ่ม Customize : กำหนดค่าเพิ่มเติม
4. ปุ่ม Help : คำแนะนำการใช้งานเพิ่มเติม
5. ปุ่ม Close : ปิดโปรแกรม EPSON Scan

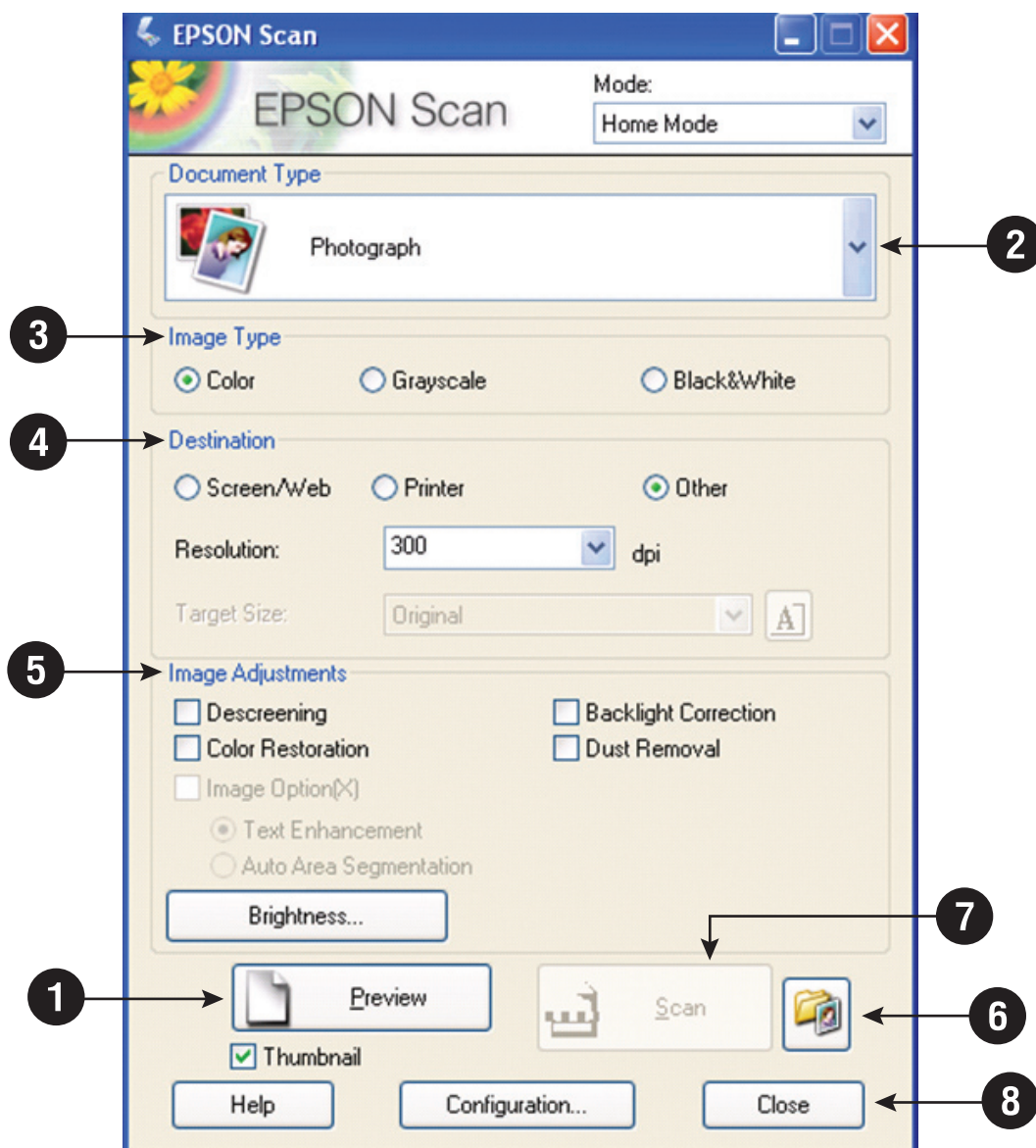
ขั้นตอนการสแกนใน Full Auto Mode

- ขั้นตอนที่ 1.** เปิดเครื่องสแกนเนอร์และต่อเชื่อมให้เรียบร้อย วางภาพที่ต้องการสแกนบนกระจก จากนั้นดับเบิลคลิกที่ไอคอน EPSON Scan หน้า Desktop
- ขั้นตอนที่ 2.** ปรากฏหน้าต่างโปรแกรม EPSON Scan จะปรากฏหน้าต่างให้บันทึกภาพ โดยดูรายละเอียดในหัวข้อ “การบันทึกไฟล์ภาพจากโปรแกรม EPSON Scan” หน้า 26-27
- ขั้นตอนที่ 3.** คลิกปุ่ม Scan เพื่อเริ่มต้นการสแกน โปรแกรมจะทำการตรวจสอบประเภทให้อัตโนมัติว่าเป็นภาพหรือเอกสารประเภทใด (Preview) และจำนวนก็ภาพ
- ขั้นตอนที่ 4.** เมื่อสแกนเสร็จภาพที่ได้จะถูกนำเข้าไปยังโฟลเดอร์ (ตามขั้นตอนที่ 2) ที่เลือกไว้ก่อนหน้านี้

ข้อสังเกต :

- ในกรณีที่โปรแกรม EPSON Scan ไม่สามารถตรวจสอบประเภทของภาพหรือเอกสารได้ตามที่คาดหวังไว้ ให้เปลี่ยนโหมดการสแกนมาเป็น Home Mode ,Office Mode หรือ Professional Mode แทน

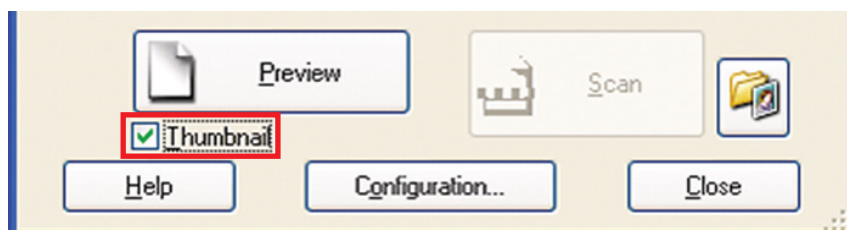
การสแกนภาพใน Home Mode

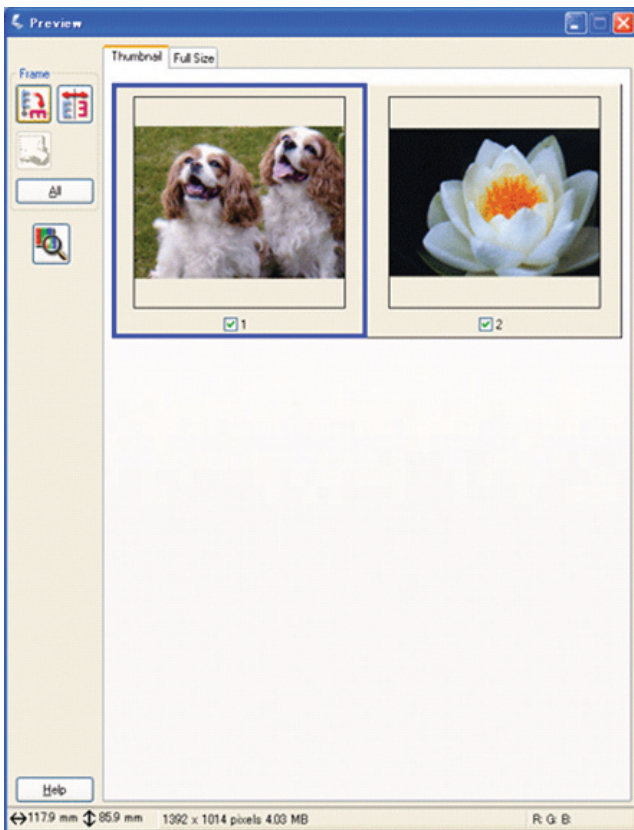


ขั้นตอนการสแกนใน Home Mode

เปิดเครื่องพิมพ์และต่อเชื่อมให้เรียบร้อย วางภาพหรือเอกสารที่ต้องการสแกนบนกระจกเครื่องพิมพ์ จากนั้นเปิดโปรแกรม EPSON Scan

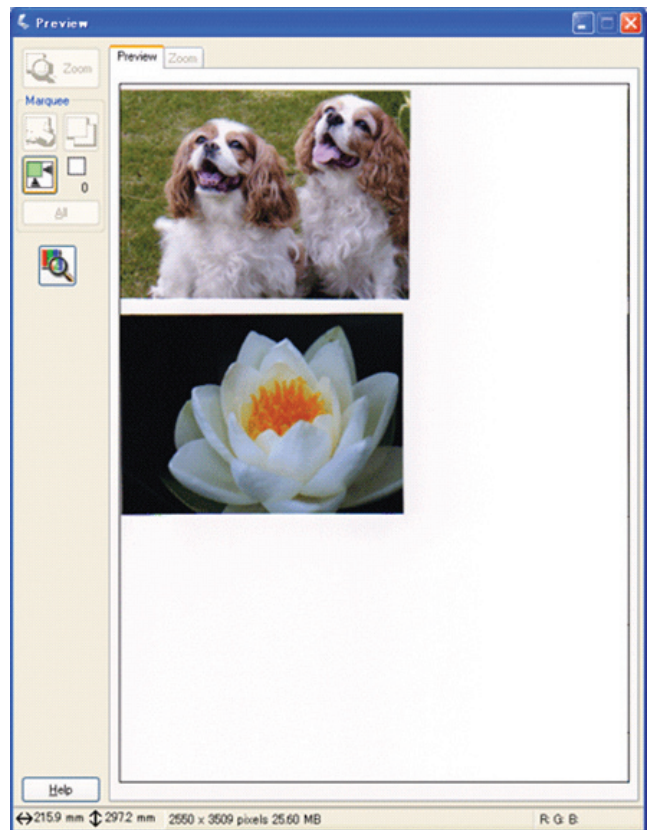
ขั้นตอนที่ 1. คลิกปุ่ม Preview เพื่อดูตัวอย่างภาพก่อนการสแกนจริง ซึ่งสามารถเลือกรูปแบบได้ 2 ลักษณะ คือการแสดงเป็นภาพขนาดเล็ก (Thumbnail) โดยคลิกเลือกที่หัวข้อ Thumbnail และการแสดงภาพปกติ (Normal)





การแสดงผลแบบ Thumbnail

กำหนดภาพที่ต้องการสแกน โดยคลิกที่กรอบสี่เหลี่ยม จนกระทั่งปรากฏเครื่องหมาย ✓ ที่รูปนั้น



การแสดงผลแบบ Normal

กำหนดพื้นที่ของภาพที่ต้องการสแกน โดยคลิกเมาส์ซ้ายค้างจนกระทั่งปรากฏเส้นปะที่ภาพที่ต้องการ

ขั้นตอนที่ 2. เลือกประเภทต้นฉบับ (Document Type) ที่ต้องการสแกน

ขั้นตอนที่ 3. เลือกลักษณะการสแกนเอกสาร (Image Type) ควรเลือกให้ตรงกับต้นฉบับที่จะสแกน เพื่อคุณภาพในการสแกน

- Color : เลือกสแกนเอกสารสี
- Grayscale : เลือกสแกนเอกสารแบบไล่เฉดสีดำ-เทา
- Black & White : เลือกสแกนเอกสารแบบขาว-ดำ

ขั้นตอนที่ 4. กำหนดผลงานพิมพ์ที่ต้องการแสดงผล (Destination)

- กำหนดลักษณะประเภทของงานที่จะนำไปใช้ คือ Screen/Web : แสดงผลบนหน้าจอคอมพิวเตอร์หรือ เว็บไซต์ , Printer : แสดงผลออกทางเครื่องพิมพ์ และ Other : กำหนดค่าความละเอียดและขนาดภาพด้วยตนเอง
- กำหนดความละเอียดในการสแกน (Resolution) ควรคำนึงถึงจุดประสงค์ของการนำไปใช้งานเป็นหลัก เนื่องจากการกำหนดค่าความละเอียดสูง จะทำให้ไฟล์ภาพมีขนาดใหญ่และสแกนช้า ดังนั้นจึงมีข้อเสนอแนะดังนี้

จุดประสงค์ในการใช้งาน	ค่าความละเอียด
การจัดส่งไฟล์ภาพทาง E-mail	96 ถึง 150 dpi
การสแกนสำหรับโปรแกรม OCR	300 dpi
การจัดส่งแฟกซ์	200 dpi

- กำหนดขนาดภาพ (Target Size) ที่ต้องการสแกนแล้วนำไปใช้งาน เช่น ขนาดภาพจริง 4 x 6 นิ้ว ต้องการให้สแกนออกไปเป็นขนาด A4 ควรกำหนดใน Target Size เป็น A4 (210 x 297 mm.) เป็นต้น

ขั้นตอนที่ 5. ในการตกแต่งภาพเลือกในหัวข้อ Image Adjustment (ซึ่งจะขึ้นอยู่กับค่าที่กำหนดใน Image Type ว่ากำหนดเป็นค่าใด)

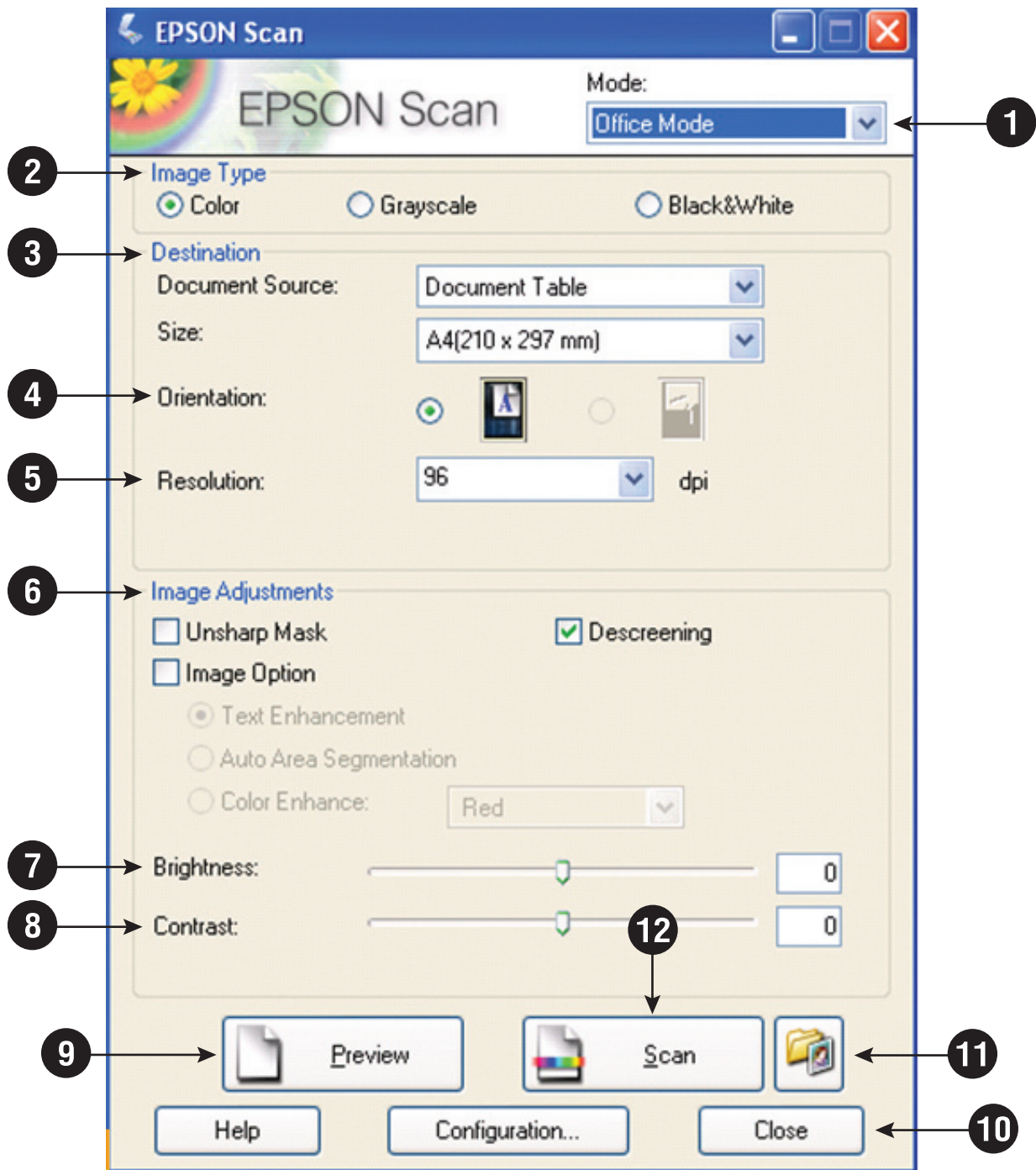
- Descreening Filter : การเกลี่ยค่าสี
- Black light Correction : การปรับแสงเงาของภาพ
- Color Restoration : การปรับค่าสีจากภาพเก่าเป็นภาพใหม่
- Dust Removal : ขจัดรอยฝุ่นละออง
- Image Option
 - Text Enhancement : เน้นข้อความ
 - Auto Area Segmentation : เน้นทั้งส่วนเอกสาร

ขั้นตอนที่ 6. คลิกปุ่ม  (File Save Settings) เพื่อกำหนดค่าการบันทึกไฟล์ภาพ

ขั้นตอนที่ 7. คลิกปุ่ม Scan เพื่อเริ่มต้นการสแกน กรณีที่สแกนเสร็จสามารถใส่ต้นฉบับใหม่แล้วทำการ Preview และสแกนใหม่อีกครั้ง (ทำขั้นตอนที่ 1 – 6)

ขั้นตอนที่ 8. คลิกปุ่ม Close เพื่อปิดโปรแกรม

...➔➔ การสแกนภาพใบใหม่ Office Mode

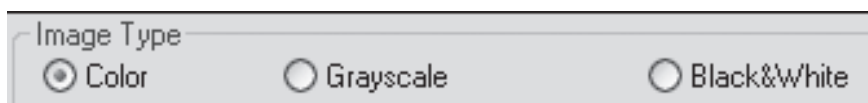


1. Mode : การเปลี่ยนโหมดในการสแกน
2. Image Type : เลือกลักษณะการสแกนเอกสาร เช่น ภาพขาวดำ (Black & White) ฯลฯ
3. Document Source : กำหนดรูปแบบของภาพหรือเอกสาร
4. Size : กำหนดขนาดของเอกสาร
5. Resolution : กำหนดค่าความละเอียดในการสแกน

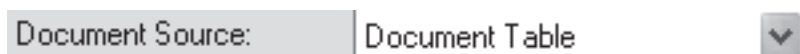
6. Image Adjustments : ปรับแต่งภาพ
 - Text Enhancement : เน้นข้อความ
 - Auto Area Segmentation : เน้นทั้งส่วนเอกสาร
 - Color Enhance : การเปลี่ยนเฉดสี เลือกได้ทั้งหมด 3 เฉด คือ Red , Green , Blue
7. Brightness : ปรับค่าความสว่าง
8. Contrast : ปรับตั้งค่าความคมชัด
9. Preview : แสดงตัวอย่างก่อนสแกน
10. Close : ปิดโปรแกรม EPSON Scan
11. File Save Settings : กำหนดโฟลเดอร์ที่จะบันทึกไฟล์ภาพ (Location) หลังจากสแกนเสร็จ
12. Scan : สแกนเอกสารหรือรูปภาพตามค่าที่กำหนดไว้

ขั้นตอนในการสแกนใน Office Mode

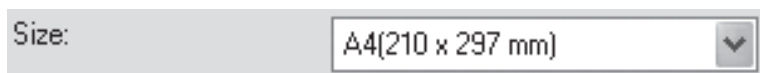
ขั้นตอนที่ 1. เลือกลักษณะการสแกนเอกสาร



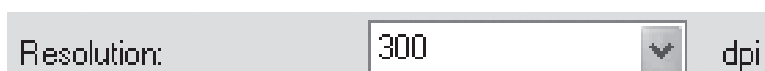
ขั้นตอนที่ 2. เลือกรูปแบบของเอกสารที่สแกน



ขั้นตอนที่ 3. กำหนดขนาดของเอกสาร



ขั้นตอนที่ 4. กำหนดค่าความละเอียดในการสแกน (Resolution)

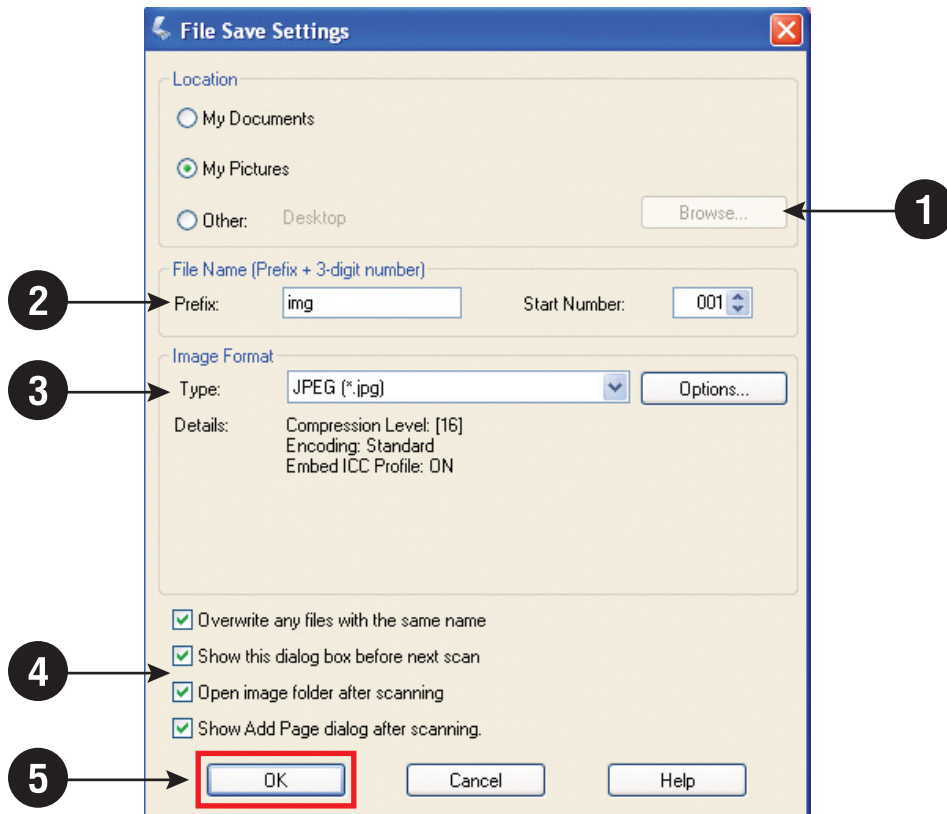


ขั้นตอนที่ 5. คลิกปุ่ม Preview เพื่อดูตัวอย่างภาพก่อนการสแกนจริง อาจจะเลือกลักษณะการดูตัวอย่างภาพว่าจะให้แสดงเป็นภาพขนาดเล็ก (Thumbnail) หรือภาพปกติ (Normal)

ขั้นตอนที่ 6. คลิกปุ่ม Scan เพื่อเริ่มต้นการสแกน

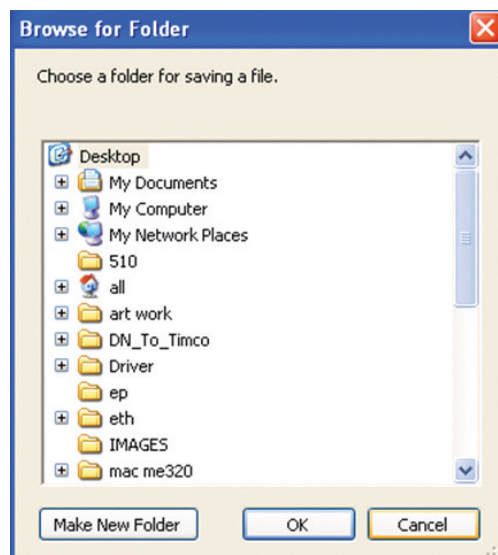
การบันทึกไฟล์ภาพจากโปรแกรม EPSON Scan

หลังจากเปิดโปรแกรม EPSON Scan เรียบร้อยแล้ว จะปรากฏหน้าต่างเพื่อให้สามารถกำหนดค่าการบันทึกไฟล์ภาพ โดยมีขั้นตอนดังนี้



ขั้นตอนที่ 1. กำหนดไฟล์เดออร์ที่จะบันทึกไฟล์ภาพ (Location)

หากต้องการเปลี่ยนโฟลเดอร์ ให้เลือกที่ Other จากนั้นคลิกปุ่ม Browse หรือ แล้วเลือกไฟล์เดออร์ที่ต้องการ แล้วคลิกปุ่ม OK เมื่อสแกนภาพเสร็จแล้ว ภาพจะถูกส่งไปเก็บยังโฟลเดอร์ที่กำหนดไว้



ขั้นตอนที่ 2. กำหนดคำนำหน้าชื่อภาพ (Prefix)

ต้องกำหนดเป็นตัวหนังสือเท่านั้น และลำดับเริ่มต้นของภาพ (Start Number) สามารถกำหนดตัวเลขได้ 3 หลัก

ข้อสังเกต : การกำหนดคำนำหน้าชื่อภาพ (Prefix) สำหรับระบบ Windows ไม่สามารถใช้เครื่องหมายดังต่อไปนี้ได้ คือ \ , / , : , . , * , ? , “ , < > และสำหรับระบบ Macintosh จะไม่สามารถใช้เครื่องหมายจุดคู่ (:) ได้

ขั้นตอนที่ 3. กำหนดรูปแบบของไฟล์ (Image Type)

ซึ่งสามารถกำหนดประเภทไฟล์ (Type) โดยจะมีหลายนามสกุลไฟล์ให้เลือกเช่น JPEG(*.jpg) , TIFF(*.tif) , PDF(*.pdf) ฯลฯ

ขั้นตอนที่ 4. กำหนดคุณสมบัติของการบันทึกไฟล์

- Overwrite any files with the same name : การบันทึกซ้ำไฟล์ภาพที่มีชื่อเหมือนกัน
- Show this dialog box before next scan : แสดงหน้าต่าง File save settings ก่อนการใช้งานโปรแกรม EPSON Scan ทุกครั้ง
- Open image folder after scanning : เปิดโฟลเดอร์ที่เก็บไฟล์ภาพ หลังจากการสแกนเสร็จเรียบร้อยแล้ว
- Show Add Page dialog after scanning : เพิ่มเอกสารหลังจากที่สแกนเสร็จแล้ว

ขั้นตอนที่ 5.

คลิกปุ่ม OK แล้วโปรแกรม EPSON Scan จะเปิดขึ้น หลังจากนั้นจะทำการสแกนตามปกติ และไฟล์ภาพจะถูกบันทึกไปยังโฟลเดอร์ที่กำหนดไว้



บทที่ 7 การตรวจสอบปริมาณน้ำหมึกและการเปลี่ยนตลับหมึกพิมพ์

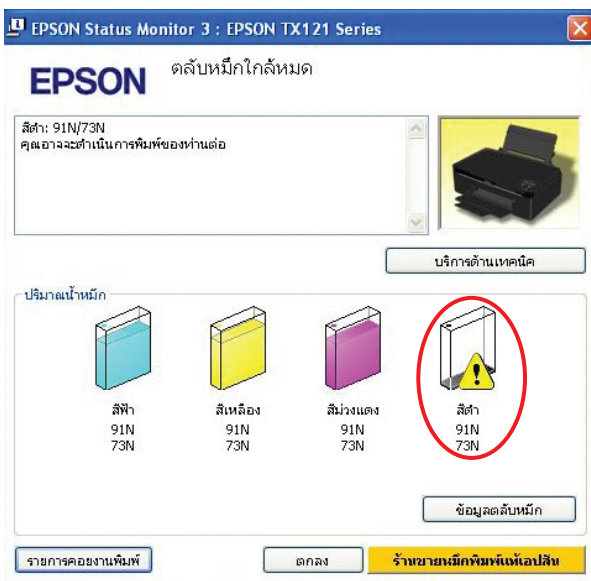
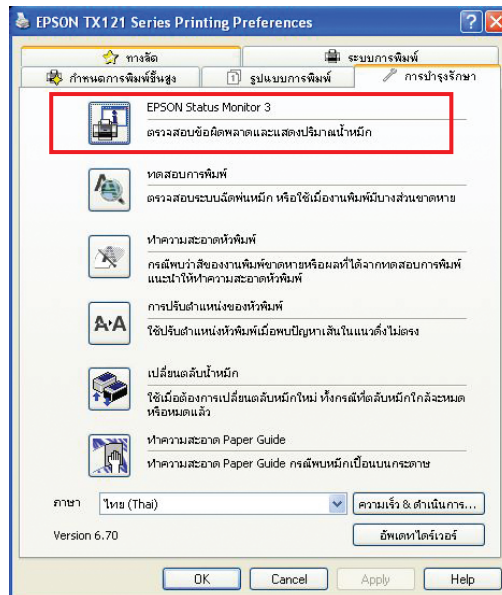
1. การตรวจสอบปริมาณน้ำหมึกโดยใช้โปรแกรม Status Monitor 3



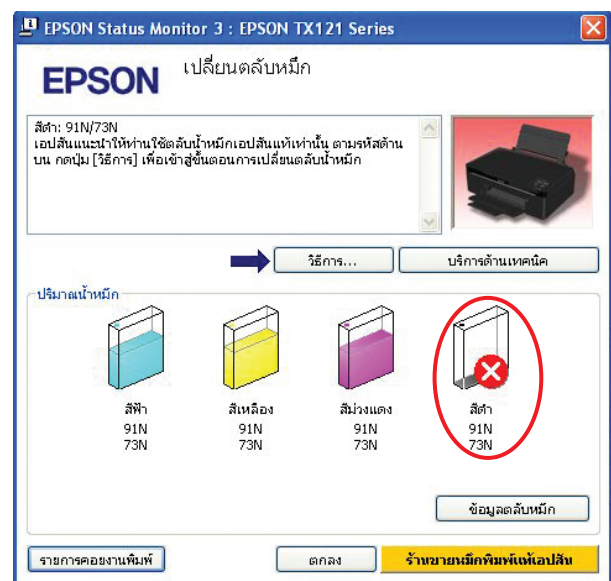
สำหรับ Windows XP / Vista / 7

พรินเตอร์ไดรเวอร์จะเรียกใช้งานฟังก์ชัน Status Monitor 3 เพื่อแสดงปริมาณน้ำหมึกผ่านทางหน้าจอคอมพิวเตอร์ หากมีตลับน้ำหมึกสีใดใกล้หมดหรือหมด วิธีการเข้าไปตรวจสอบปริมาณน้ำหมึก ทำได้โดย

- ดับเบิลคลิก  ที่ Taskbar (มุมขวาล่างจอคอมพิวเตอร์)
 - หน้าต่างพรินเตอร์ไดรเวอร์ คลิกเมนู [การบำรุงรักษา] - [Maintenance]
- คลิก  EPSON Status Monitor 3



สถานะน้ำหมึกใกล้หมด



สถานะน้ำหมึกหมด

การเปลี่ยนหมึก กรณีกดเปลี่ยนกลับหมึกจากหน้าเครื่องพิมพ์

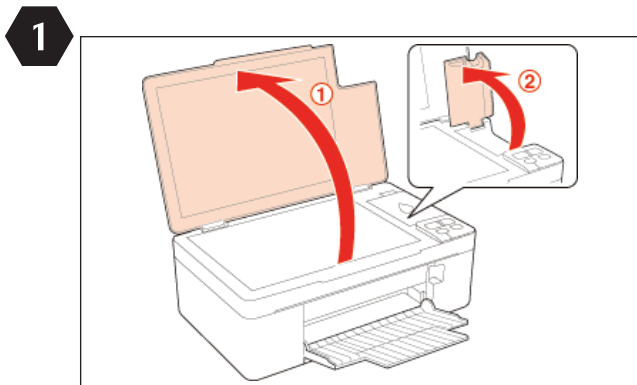
สถานะกลับหมึกของเครื่องพิมพ์จะแจ้ง 2 ลักษณะ คือ



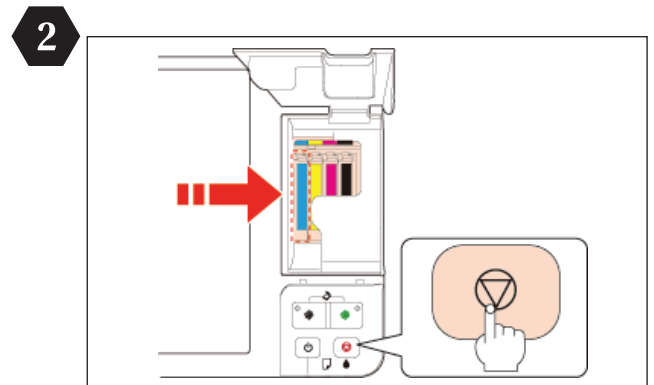
ไฟแดงที่รูปหยดหมึกกระพริบ แสดงสถานะเครื่อง ว่า **หมึกใกล้หมด**

ไฟแดงที่รูปหยดหมึกติดค้าง แสดงสถานะเครื่อง ว่า **หมึกหมด**

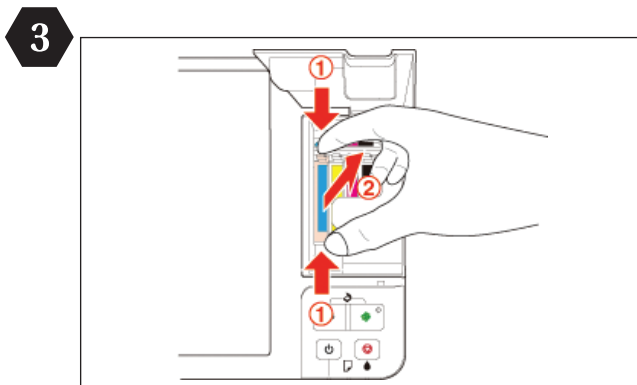
เมื่อมีไฟแดงขึ้นที่รูปหยดหมึก ในลักษณะติดค้าง เครื่องพิมพ์แจ้งเตือนว่าหมึกหมดซึ่งมีวิธีเปลี่ยนกลับหมึกดังนี้



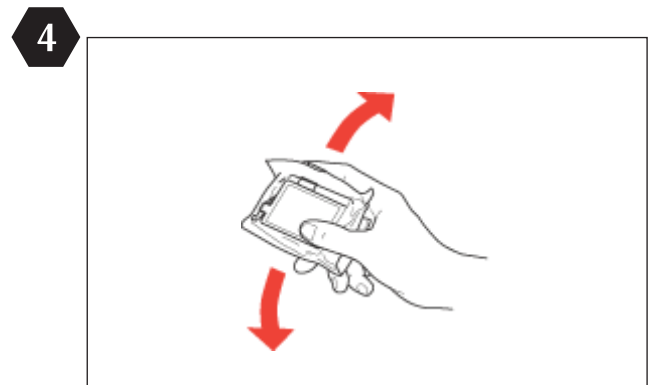
เปิดฝาด้านบน และ ฝาด้านกลับหมึกขึ้น



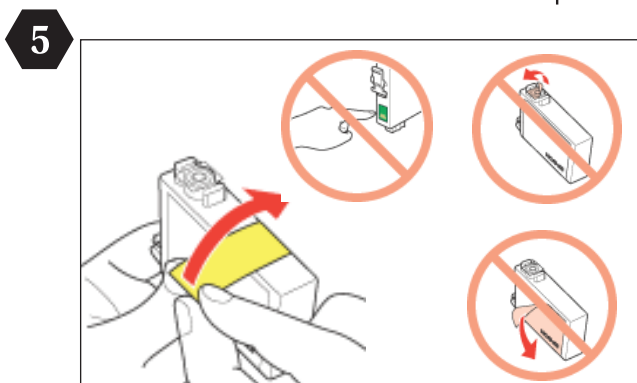
กดปุ่ม (Stop) เพื่อเลื่อนกลับหมึกมาในช่องที่จะสามารถเปลี่ยนได้



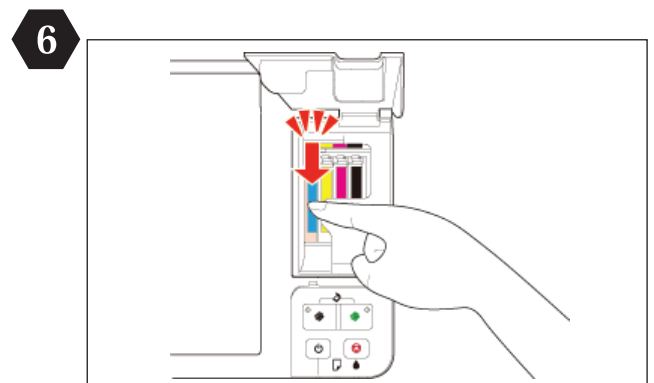
ดึงกลับหมึกสีที่ฟ้องหมดขึ้นมา โดยกดปุ่มตะขอยาวของกลับหมึกและดึงขึ้นมาตรงๆ



เขย่ากลับหมึกใหม่ 4-5 ครั้ง จากนั้นแกะพลาสติกออก

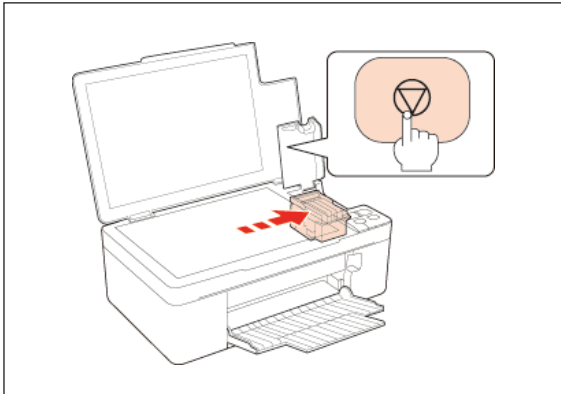


นำกลับหมึกออกจากบรรจุภัณฑ์ ห้าม สัมผัสแผงวงจร สีเขียวของกลับหมึกพิมพ์และดึงแถบพลาสติกเหลืองออก



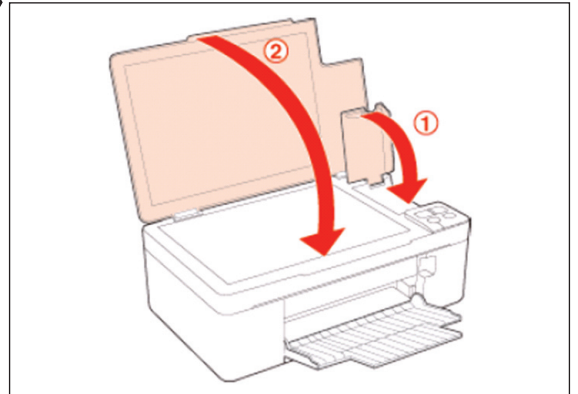
ใส่กลับหมึกลงในช่องกลับหมึกให้ตรงกับสีที่ต้องการเปลี่ยน

7



จากนั้น กดปุ่ม  stop เพื่อทำการติดตั้งน้ำหมึก
เข้าสู่ระบบ

8



เมื่อเสร็จสิ้นแล้วให้ปิดฝาครอบหมึก และ
ฝาครอบสแกนลง โดยสังเกตที่ดวงไฟ
บริเวณปุ่มเปิดเครื่องจะขึ้นติดค้าง (สีเขียว)

บทที่ 8 แนวทางการแก้ไขปัญหาเบื้องต้น

➡➡➡ 1. การตรวจสอบ / ทำความสะอาดหัวพิมพ์ ผ่านไดร์เวอร์พรินเตอร์



สำหรับ Windows XP / Vista / 7

เมื่อผลงานพิมพ์มีความผิดปกติ

เมื่อมีสีของงานพิมพ์บางสีขาดหายไป หรือมีเส้นขาวเกิดบนผลงานพิมพ์ ควรทดสอบระบบการทำงานของหัวพิมพ์จาก
ฟังก์ชันการทำงานของพรินเตอร์ไดร์เวอร์ที่เมนู [ทดสอบการพิมพ์] - [Nozzle Check] โดยมีขั้นตอนดังนี้

1. เรียกใช้งานพรินเตอร์ไดร์เวอร์

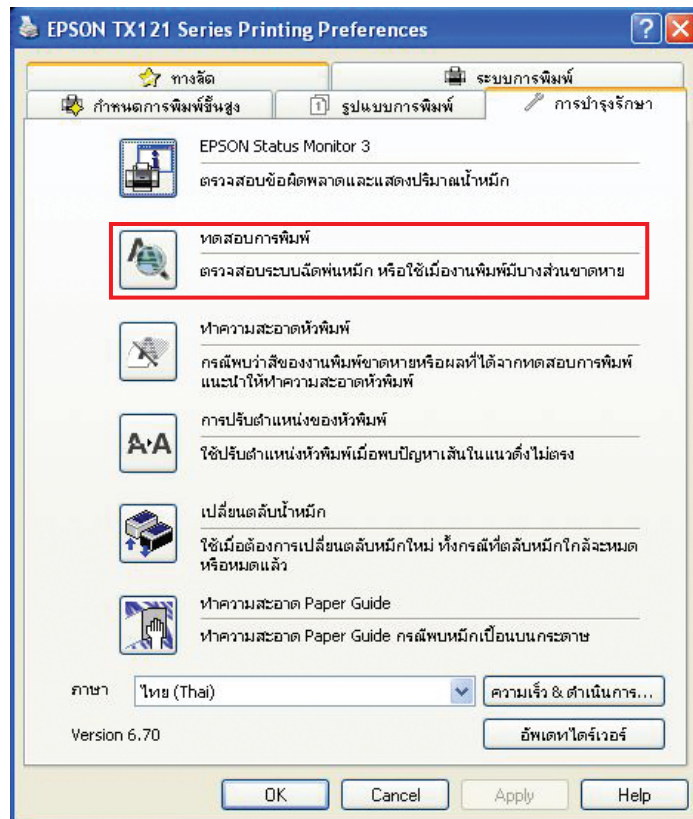
> **วินโดวส์ XP** : คลิกเลือก Start (มุมล่างซ้ายของจอคอมพิวเตอร์)  . คลิก Settings >

คลิก Printer and Fax คลิกเมาส์ขวาที่ไอคอนเครื่องพิมพ์  > คลิกคำสั่ง Printing Preferences

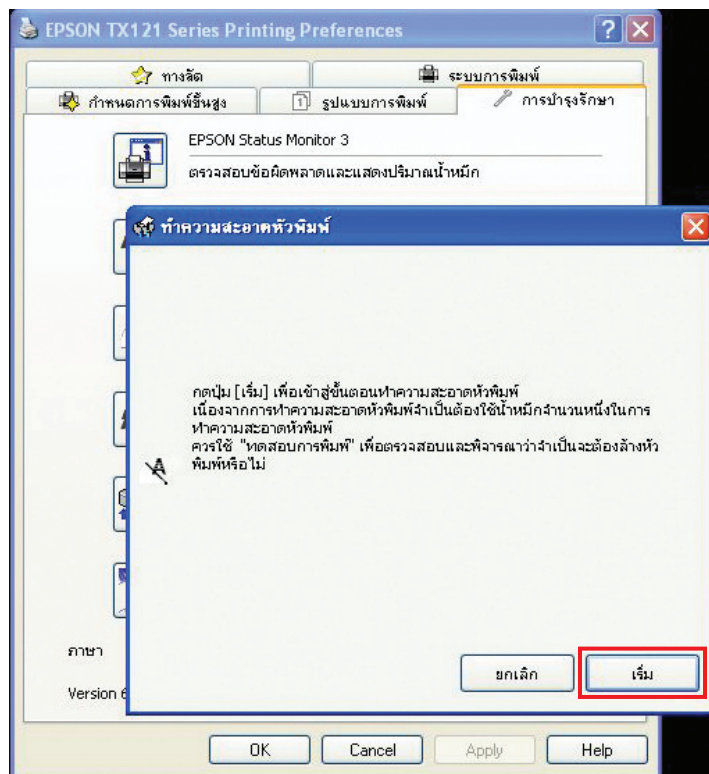
> **Windows Vista / 7** : คลิกที่ Start จากนั้นไปที่ Device and printer คลิกขวาที่ไอคอน

เครื่องพิมพ์  > คลิกคำสั่ง Printing Preferences

2. คลิกเลือกเมนู [การบำรุงรักษา] - [Maintenance] แล้วคลิกเลือก  [ทดสอบการพิมพ์] - [Nozzle Check]



เลือกหัวข้อ การทดสอบการพิมพ์ (Nozzle Check)



คลิกปุ่ม เริ่ม (Start)



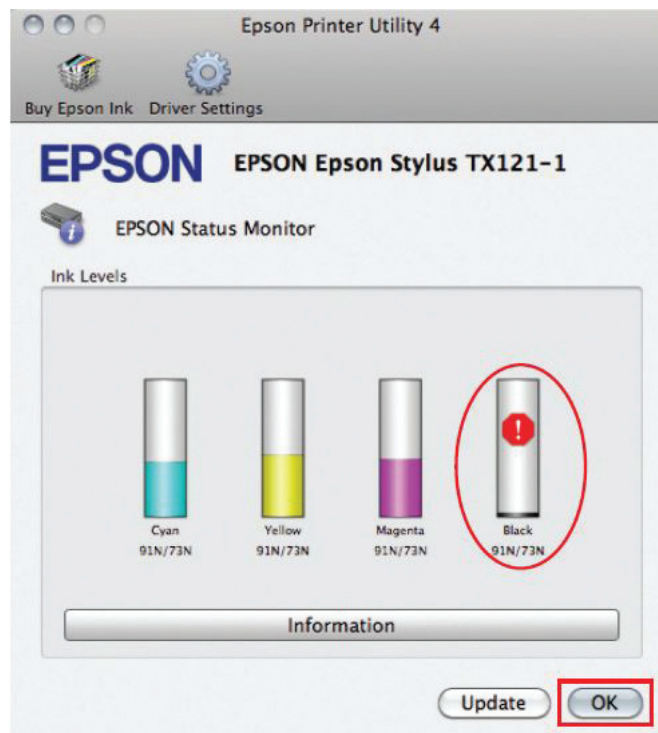
สำหรับ Mac OS X



การตรวจสอบสถานะเครื่องพิมพ์ผ่าน Status monitor 3 โดยการ ดับเบิลคลิกที่ Harddisk ที่ Desktop



ไปที่ Applications >> Epson Software ดับเบิลคลิกที่ Epson Printer Utility 4 จากนั้นคลิกที่



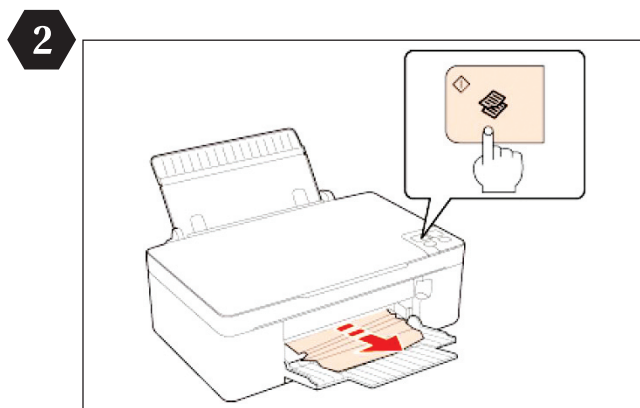
สถานะเครื่องพิมพ์ แจ้งเตือน **หมึกหมด** จากนั้นคลิกปุ่ม **OK**



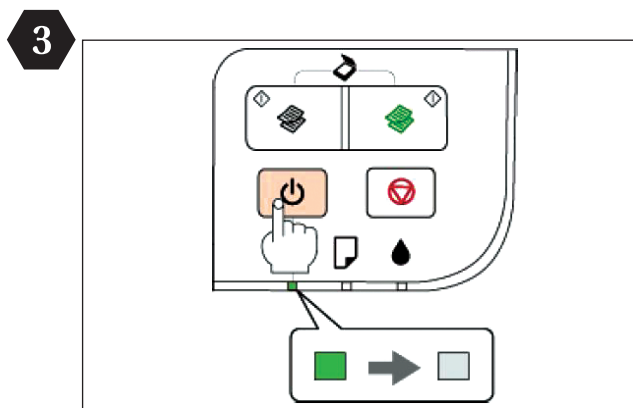
คลิกปุ่ม **How to...** เพื่อเปลี่ยนตลับหมึก

...➔➔➔ การแก้ปัญหากระดาษติด

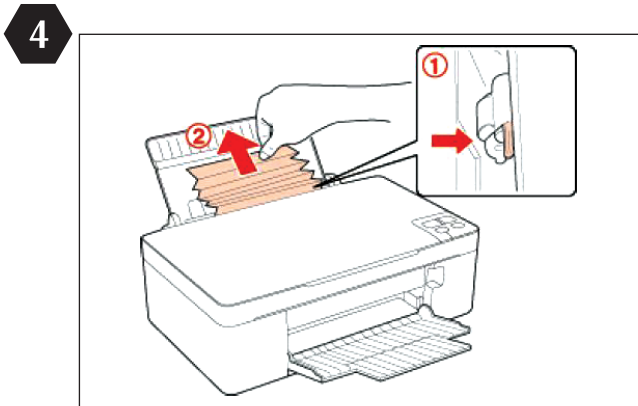
1 ยกเลิกงานพิมพ์ทั้งหมด



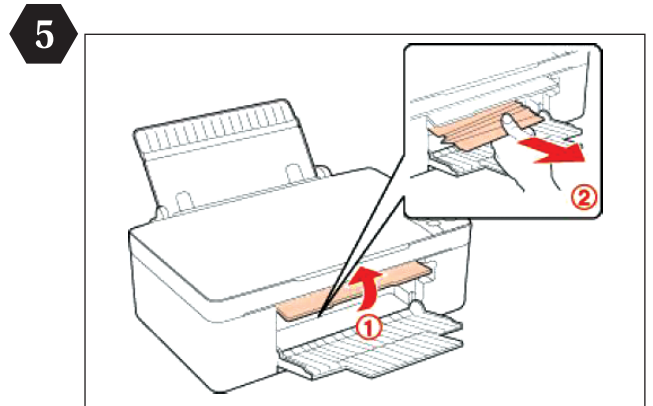
กดปุ่ม Copy หน้าเครื่อง ตามรูป



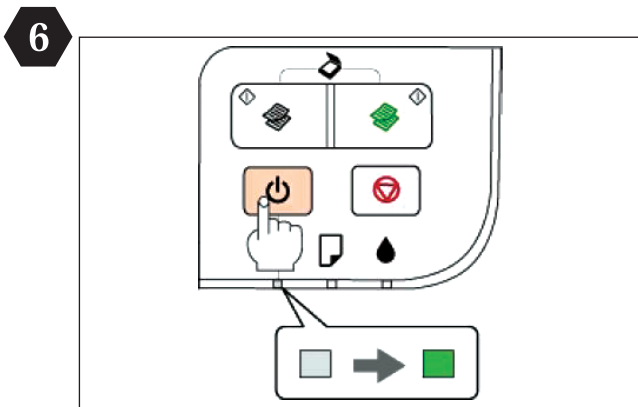
กดปุ่ม Power เพื่อปิดเครื่อง



ตัวเครื่องจะปล่อยกระดาษออกมาให้ ดึงออก
อย่างระมัดระวัง



หากกระดาษออกมาทางด้านหน้าให้เปิดฝาครอบ
ตามรูป และดึงกระดาษออกอย่างระมัดระวัง
ห้าม ให้กระดาษขาดติดเครื่องพิมพ์



กดปุ่ม Power เพื่อเปิดเครื่องตามปกติ

หมายเหตุ : หากกรณีเปิดเครื่องพิมพ์และตรวจสอบสถานะเครื่องพิมพ์แล้ว ระบบยังแจ้งสถานะ
กระดาษติดหรือ paperjamp อยู่ ควรนำเครื่องพิมพ์ติดต่อศูนย์บริการเอปสันทั่วประเทศ

EPSON
EXCEED YOUR VISION

บริษัท เอปสัน (ประเทศไทย) จำกัด

ชั้น 42 อาคารเอ็มไพร์ ทาวเวอร์, 195 ถนนสาทรใต้ แขวงยานนาวา
เขตสาทร กรุงเทพฯ 10210 โทรศัพท์ 0-2685-9888

EPSON
HOT Line
0-2685-9899

- สอบถามข้อมูลการใช้งานผลิตภัณฑ์และบริการ
- เวลาทำการ : วันจันทร์-ศุกร์ เวลา 8.30-17.30 น. ยกเว้นวันหยุดนักขัตฤกษ์
- support@eth.epson.co.th