

EPSON
EXCEED YOUR VISION



คู่มือการใช้งานเบื้องต้น

EPSON ME320

บทที่ 1 อุปกรณ์ในกล่องผลิตภัณฑ์

หน้า

- ❖ อุปกรณ์ในกล่องผลิตภัณฑ์ 4

บทที่ 2 การเตรียมความพร้อมก่อนการใช้งานเครื่องพิมพ์

- ❖ การเปิดเครื่องพิมพ์ 5
- ❖ การติดตั้งตลับหมึกพิมพ์ครั้งแรก 5 - 6
- ❖ การป้อนกระดาษ 7

บทที่ 3 การติดตั้งไดรเวอร์พรินเตอร์

- ❖ สำหรับ Windows 2000 / XP / Vista / 7 8 - 11
- ❖ สำหรับ Mac OS X 12 - 18

บทที่ 4 แผงควบคุมการทำงาน

- ❖ แผงควบคุมการทำงาน 18

บทที่ 5 การทำสำเนาภาพถ่ายหรือเอกสาร

- ❖ การทำสำเนาภาพถ่ายหรือเอกสาร 19

บทที่ 6 การสแกนรูปถ่ายเข้าเครื่องคอมพิวเตอร์และการใช้งานแอปพลิเคชัน

- ❖ การสแกนรูปถ่ายเข้าเครื่องคอมพิวเตอร์ 19 - 20
- ❖ การเรียกใช้งานโปรแกรม EPSON Scan 21
- ❖ การใช้งานโหมดต่างๆ ในโปรแกรม EPSON Scan
 - การเปลี่ยนโหมด แอปพลิเคชัน 21
 - การสแกนผ่าน Full Auto Mode 22
 - การสแกนผ่าน Home Mode 23 - 25
 - การสแกนผ่าน Office Mode 26 - 27
 - การสแกนผ่าน Professional Mode 28 - 30
- ❖ การบันทึกไฟล์จากโปรแกรม EPSON Scan 30 - 31

บทที่ 7 การตรวจสอบปริมาณน้ำหมึกและการเปลี่ยนตลับหมึกพิมพ์

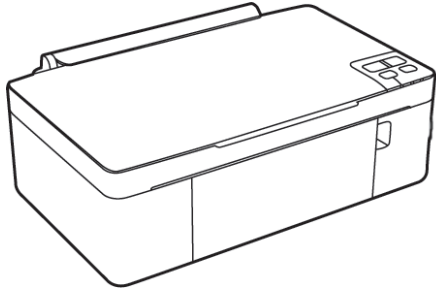
หน้า

- ❖ การตรวจสอบปริมาณน้ำหมึกโดยใช้โปรแกรม Status Monitor 3
 - สำหรับ Windows 2000 / XP / Vista / 7 32
 - สำหรับ Mac OS X 33 - 34
- ❖ การเปลี่ยนตลับหมึกกรณีน้ำหมึกหมด 34 - 36
- ❖ การเปลี่ยนตลับหมึกโดยใช้โปรแกรม Status Monitor 3
 - สำหรับ Windows 2000 / XP / Vista / 7 36
 - สำหรับ Mac OS X 37 - 38
- ❖ การเปลี่ยนตลับหมึก กรณีหมึกใกล้จะหมด
 - สำหรับ Windows 2000 / XP / Vista / 7 38
 - สำหรับ Mac OS X 39

บทที่ 8 แนวทางการแก้ปัญหาเบื้องต้น

- ❖ การตรวจสอบ / ทำความสะอาดหัวพิมพ์ ผ่านหน้าเครื่องพิมพ์ 40
- ❖ การตรวจสอบ / ทำความสะอาดหัวพิมพ์ ผ่านไดร์เวอร์พรินเตอร์
 - สำหรับ Windows 2000 / XP / Vista / 7 41 - 43
 - สำหรับ Mac OS X 43 - 45
- ❖ การแก้ปัญหากระดาษติด 45 - 46

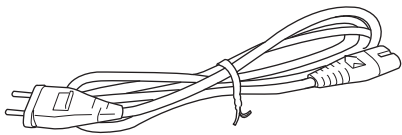
บทที่ 1 อุปกรณ์ในกล่องผลิตภัณฑ์



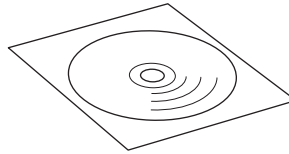
เครื่องพิมพ์รุ่น ME320



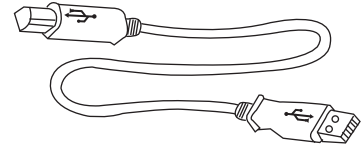
แผ่นพับ Start Here , User's Guide



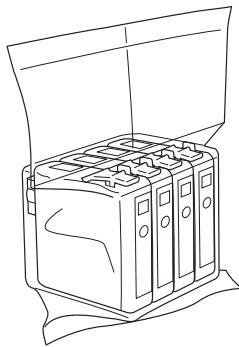
สายไฟ



แผ่นไดรเวอร์



สาย USB



รหัสหมึกพิมพ์ :

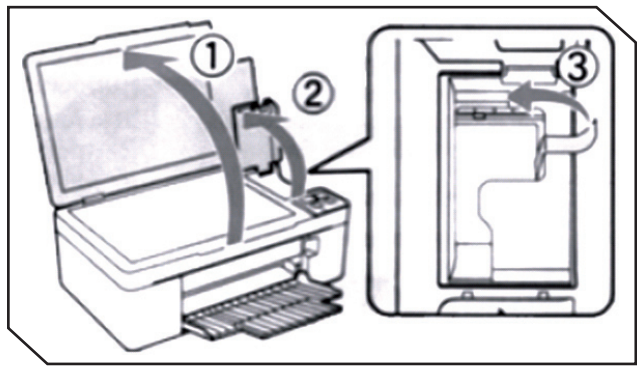
สีดำ / Black	141 (C13T141190)
สีฟ้า / Cyan	141 (C13T141290)
สีม่วงแดง / Magenta	141 (C13T141390)
สีเหลือง / Yellow	141 (C13T141490)

ข้อควรทราบ

- กรณีการติดตั้งตลับหมึกพิมพ์ครั้งแรกเครื่องพิมพ์จะนำปริมาณน้ำหมึกส่วนหนึ่งเข้าสู่หัวพิมพ์
- ห้ามนำตลับหมึกออกจากบรรจุภัณฑ์ จนกระทั่งจะติดตั้งกับเครื่องพิมพ์

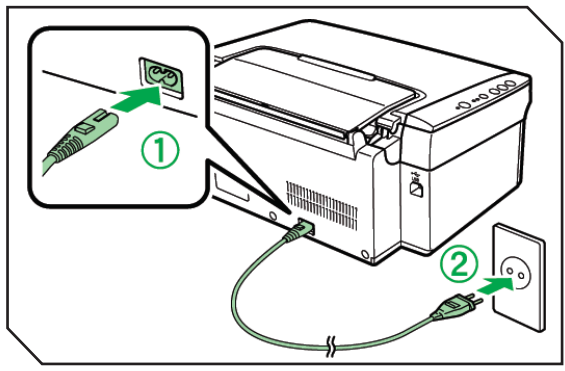
บทที่ 2 การเตรียมความพร้อมก่อนการใช้เครื่องพิมพ์

...➡➡ การเปิดเครื่อง



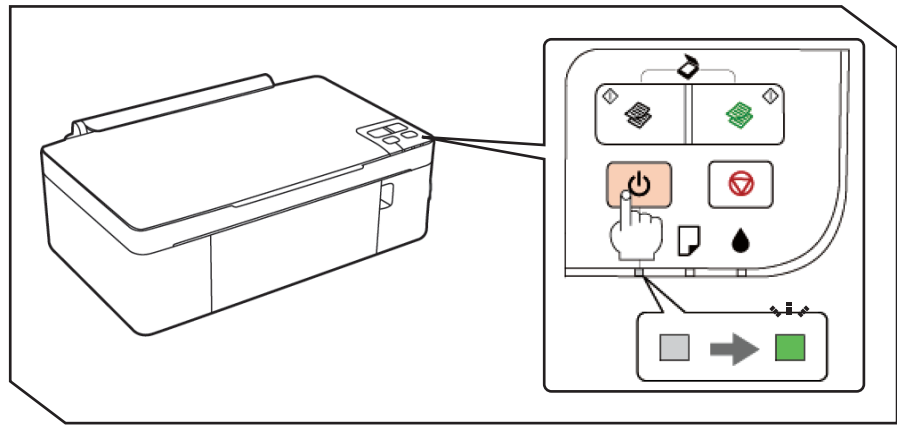
ก่อนการเปิดเครื่องให้แกะวัสดุกันกระเทือนออกทั้งหมดก่อน จากนั้นทำตามขั้นตอนดังต่อไปนี้

1



เชื่อมต่อและเสียบปลั๊กไฟ

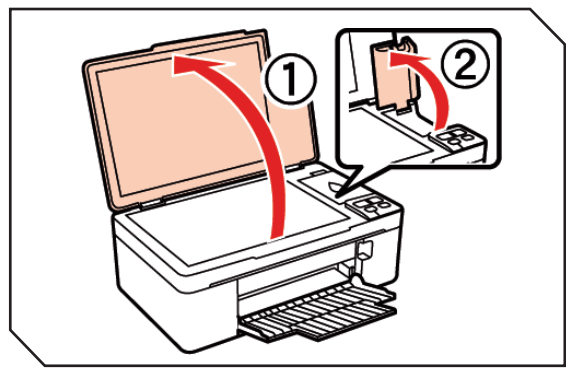
2



เปิดเครื่องพิมพ์

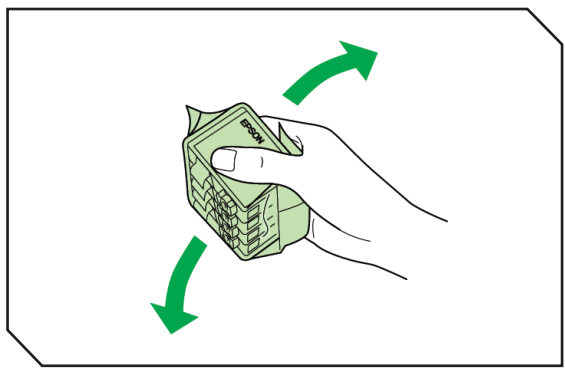
...➡➡ การติดตั้งตลับหมึกพิมพ์ครั้งแรก

1

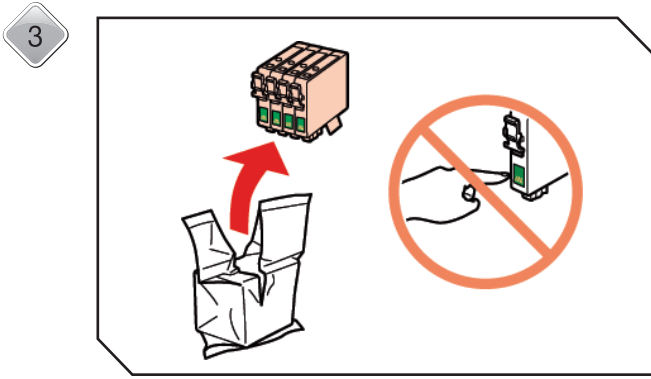


เปิดฝาครอบเครื่องพิมพ์

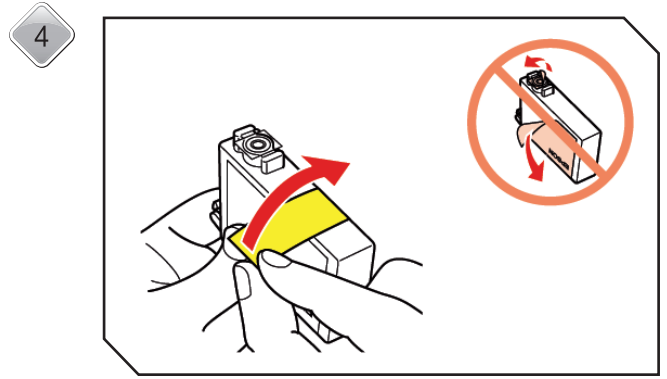
2



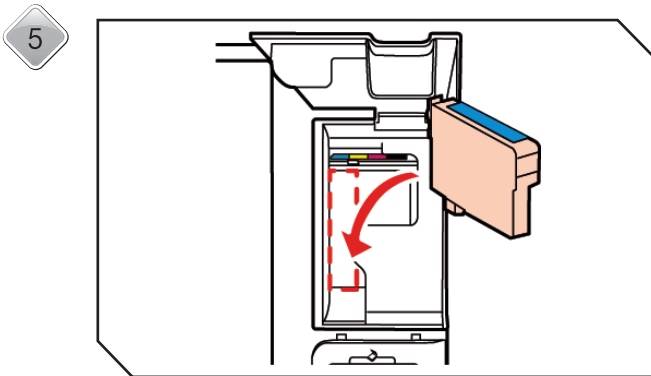
เขย่า ตลับหมึกขณะอยู่ในบรรจุภัณฑ์ 4-5 ครั้ง



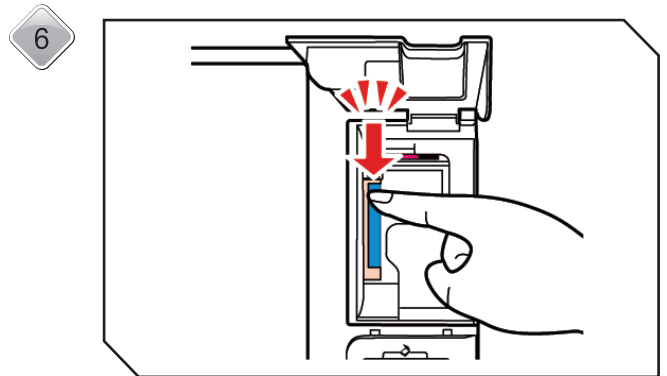
นำตลับหมึกออกจากบรรจุภัณฑ์
ห้าม สัมผัสแผงวงจรสีเขียว



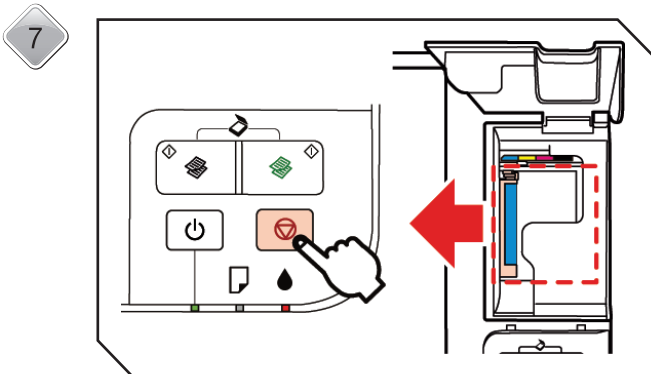
ดึง พลาสติกเหลืองออกอยู่บริเวณด้านล่างของ
ตลับหมึกพิมพ์ ก่อนการติดตั้ง



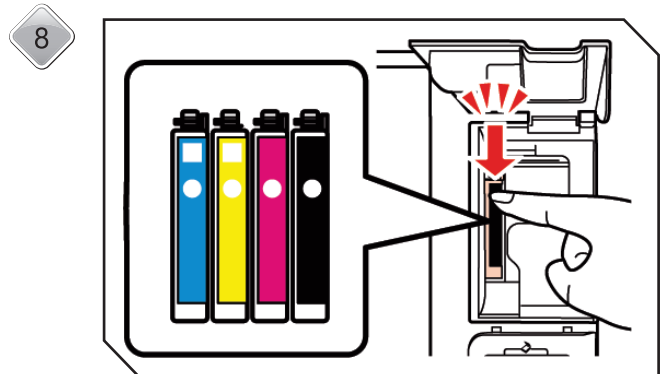
ใส่ตลับหมึกตามช่องสีหมึกนั้น



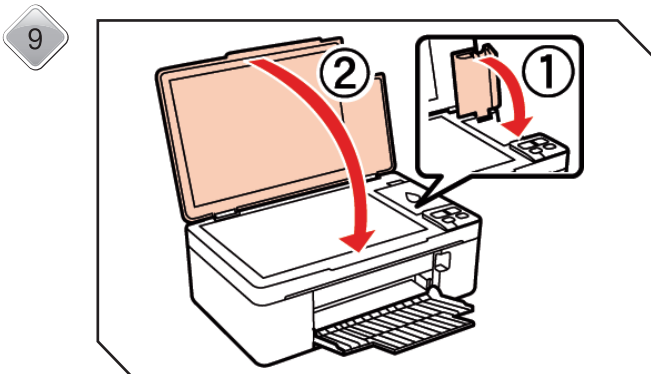
กดตลับหมึกให้เสียงดังคลิก



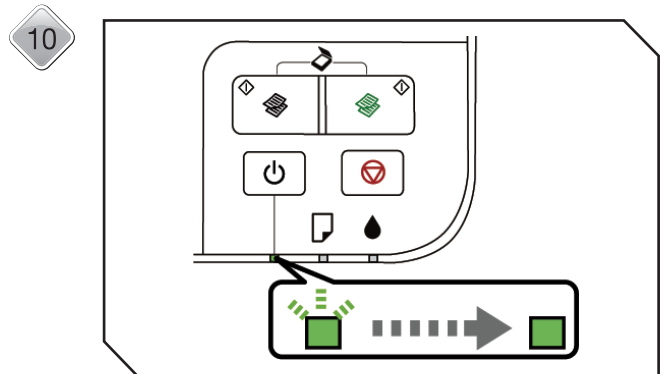
กดปุ่ม  Stop 1 ครั้ง



ทำซ้ำขั้นตอน 4 ถึง 7 สำหรับตลับหมึกสีอื่น



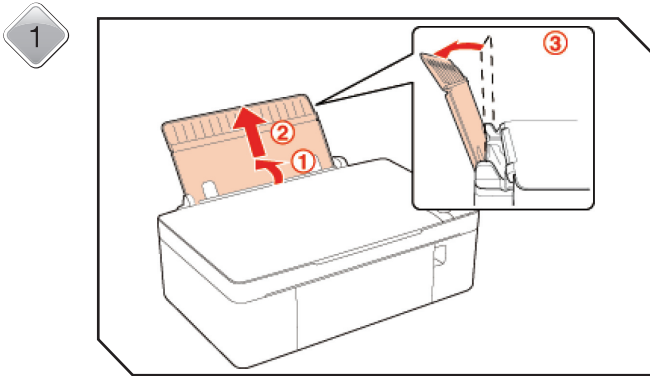
ปิดฝาครอบหมึกลงพร้อมกับปิดฝาเครื่องพิมพ์



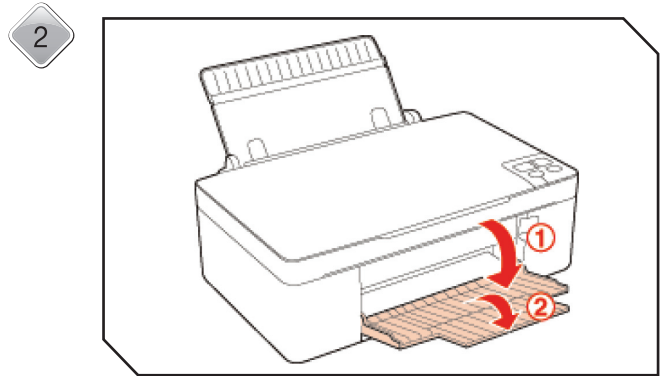
รอประมาณ 2 นาที จนกว่าจะติดตั้งน้ำหมึกเสร็จสิ้น
โดยสังเกตจากดวงไฟที่ปุ่ม เปิด-ปิด จะมีสีเขียวติดค้าง

ข้อควรทราบ -กรณีการติดตั้งหมึกพิมพ์ครั้งแรก เครื่องพิมพ์จะนำปริมาณน้ำหมึกส่วนหนึ่งเข้าสู่หัวพิมพ์
- ระหว่างรอการติดตั้งตลับหมึก **ห้ามปิด** เครื่องพิมพ์

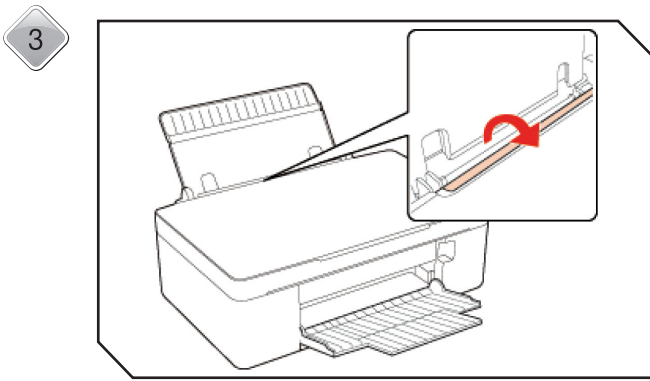
...➔➔ การป้อนกระดาษ



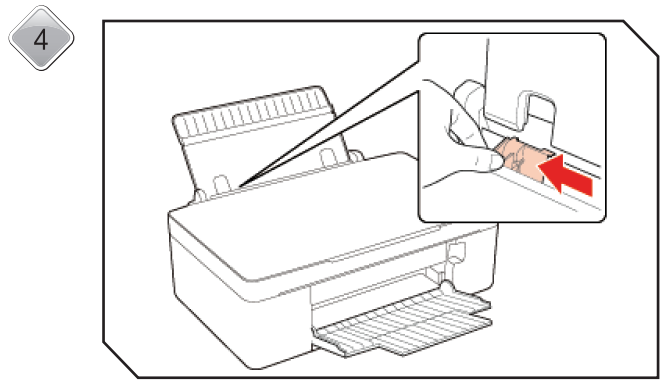
เปิดฝาถาดรองรับกระดาษในตำแหน่งช่องป้อนกระดาษด้านบน



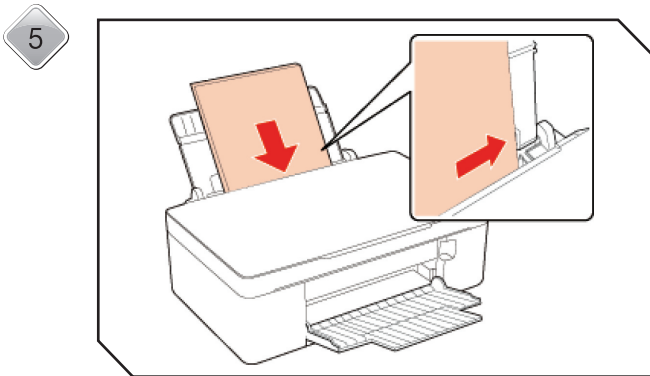
ดึงถาดรองรับกระดาษด้านล่างออก



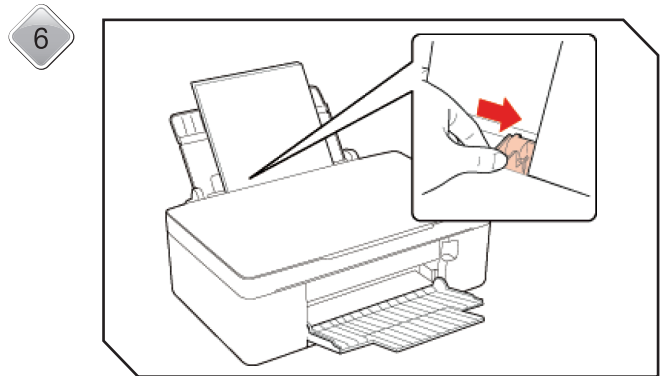
เปิดฝาคกรอบป้องกันถาดป้อนกระดาษขึ้น



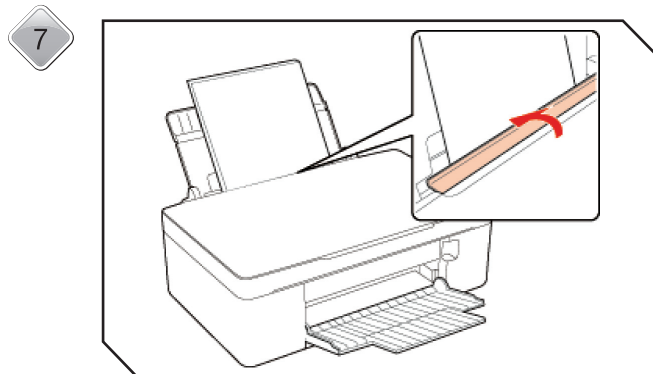
เลื่อนขอบกระดาษมาด้านซ้าย (หันหน้าเข้าหาเครื่องพิมพ์)



ใส่กระดาษช่องป้อนกระดาษด้านบน (หันหน้ากระดาษเข้าหาเครื่องพิมพ์)



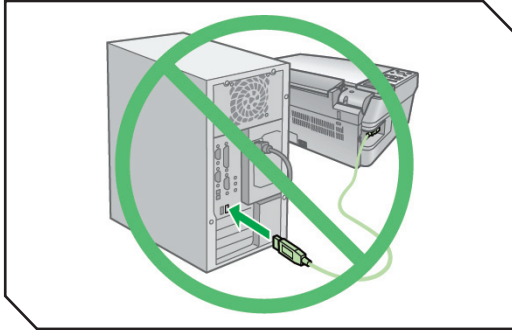
เลื่อนขอบกระดาษให้ชิดพอดีกับกระดาษ



ปิดฝาคกรอบป้องกันถาดป้อนกระดาษลงไป

บทที่ 3 การติดตั้งไดรเวอร์พรินเตอร์

...➔➔➔ สำหรับ Windows 2000 / XP / Vista / 7

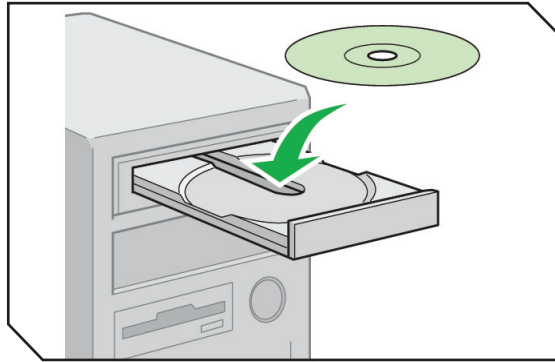


ห้าม เชื่อมต่อสาย USB เข้ากับเครื่องคอมพิวเตอร์
ก่อนการติดตั้งไดรเวอร์



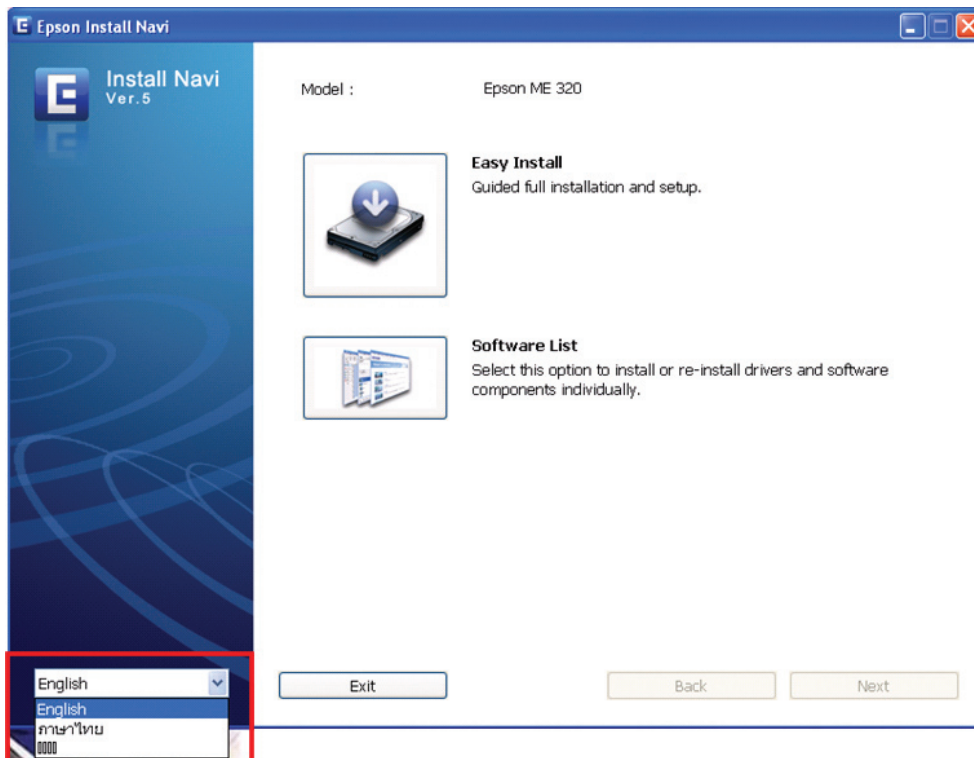
กรณีปรากฏหน้าต่างนี้ให้คลิกเลือก [Cancel]

1



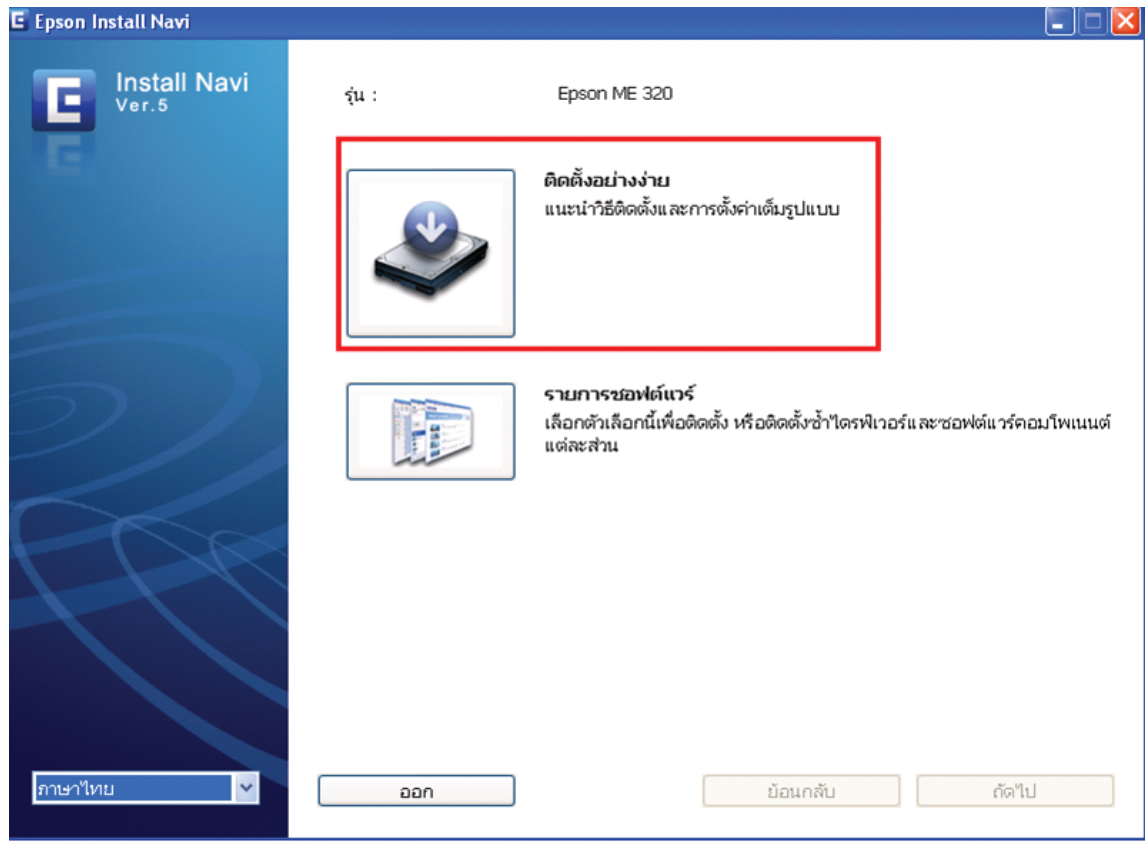
ใส่แผ่นไดรเวอร์

2



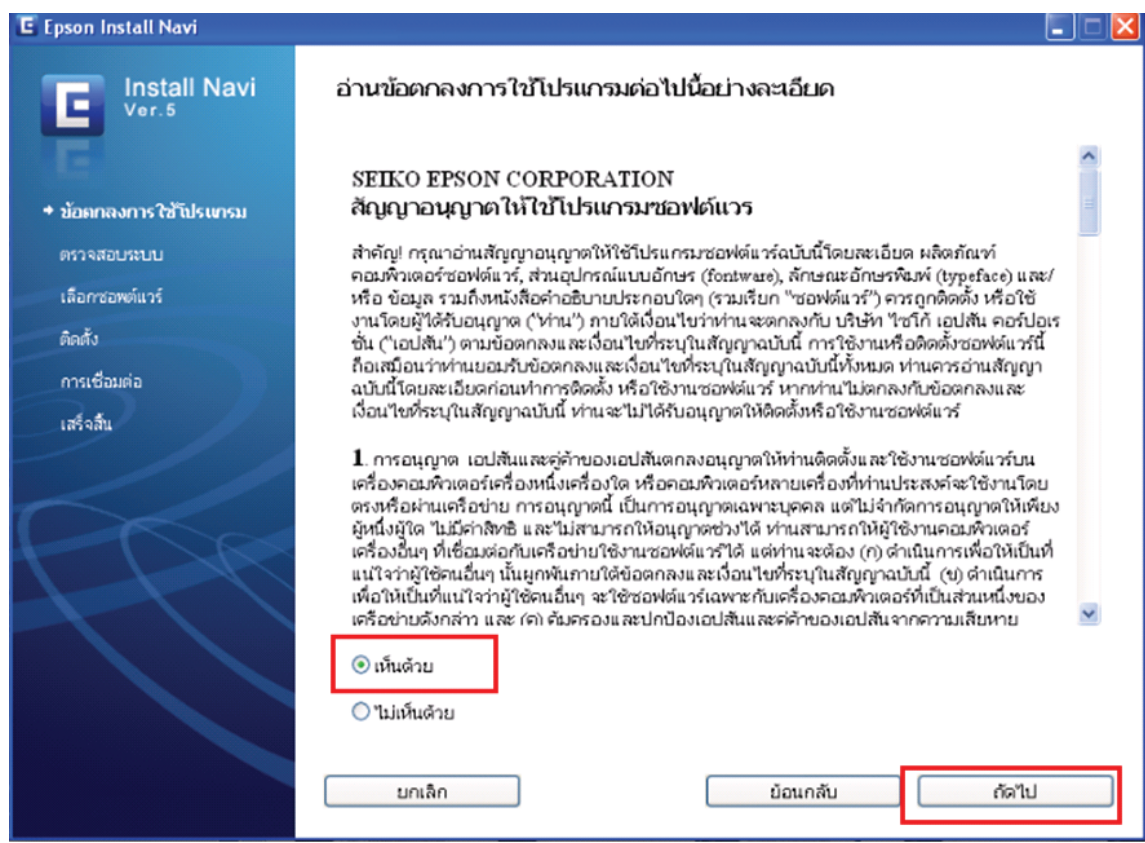
เลือกภาษา

3



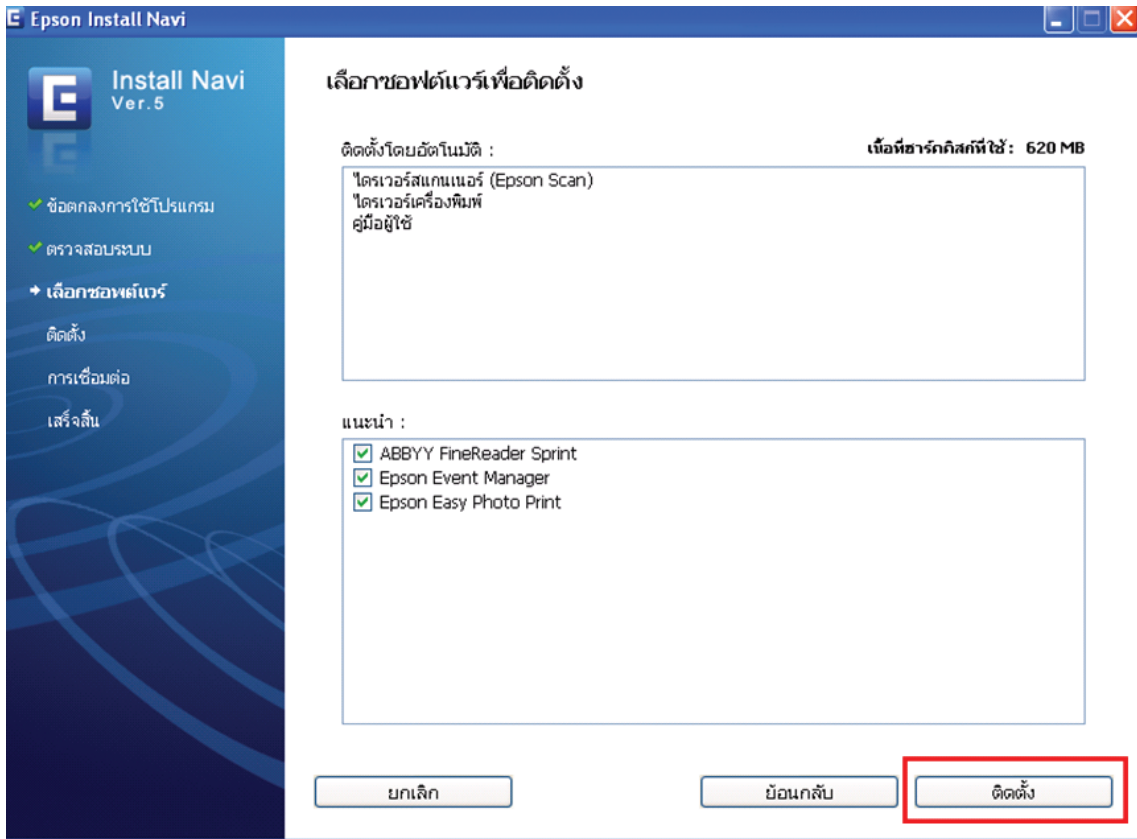
เลือก ติดตั้งอย่างง่าย เพื่อเริ่มติดตั้ง

4



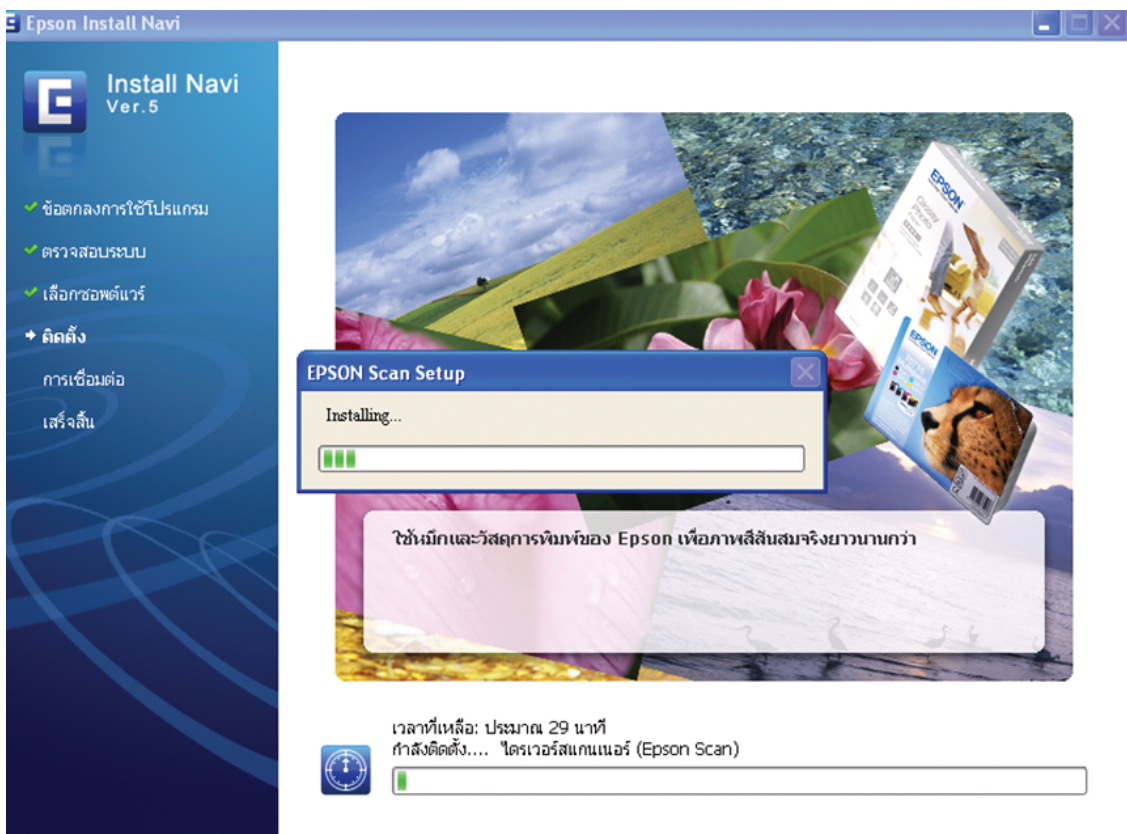
คลิกที่ เห็นด้วย จากนั้นคลิกที่ ถัดไป

5



คลิกที่ **ติดตั้ง** เพื่อเริ่มการติดตั้งไดรเวอร์

6



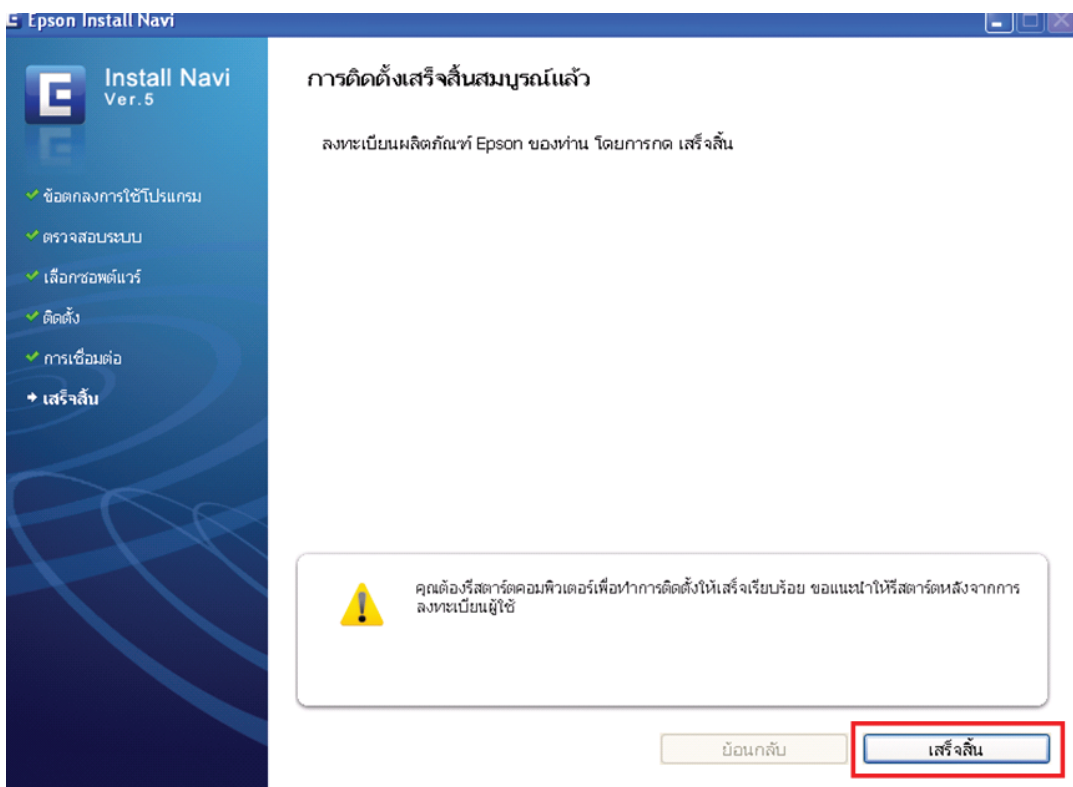
จะแสดงหน้าต่างกำลังติดตั้งไดรเวอร์

7



เชื่อมต่อสาย USB จากนั้นรอการเชื่อมต่อจะใช้เวลาประมาณ 2 นาที ในกรณีที่ยังไม่ต้องการเชื่อมต่อสาย USB ให้คลิกที่ **เชื่อมต่อเครื่องพิมพ์ของท่านในภายหลัง** จากนั้นคลิกที่ **ถัดไป**

8



คลิกที่ **เสร็จสิ้น**

หมายเหตุ : กรณีไม่ปรากฏหน้าต่างพบอุปกรณ์ อาจเกิดปัญหาจากการต่อเชื่อม แนะนำให้ถอดสาย USB ออก แล้วเชื่อมต่อสายใหม่อีกครั้ง หากยังไม่ปรากฏหน้าต่างอีก ให้ลองหาสาย USB เส้นใหม่มาเปลี่ยน

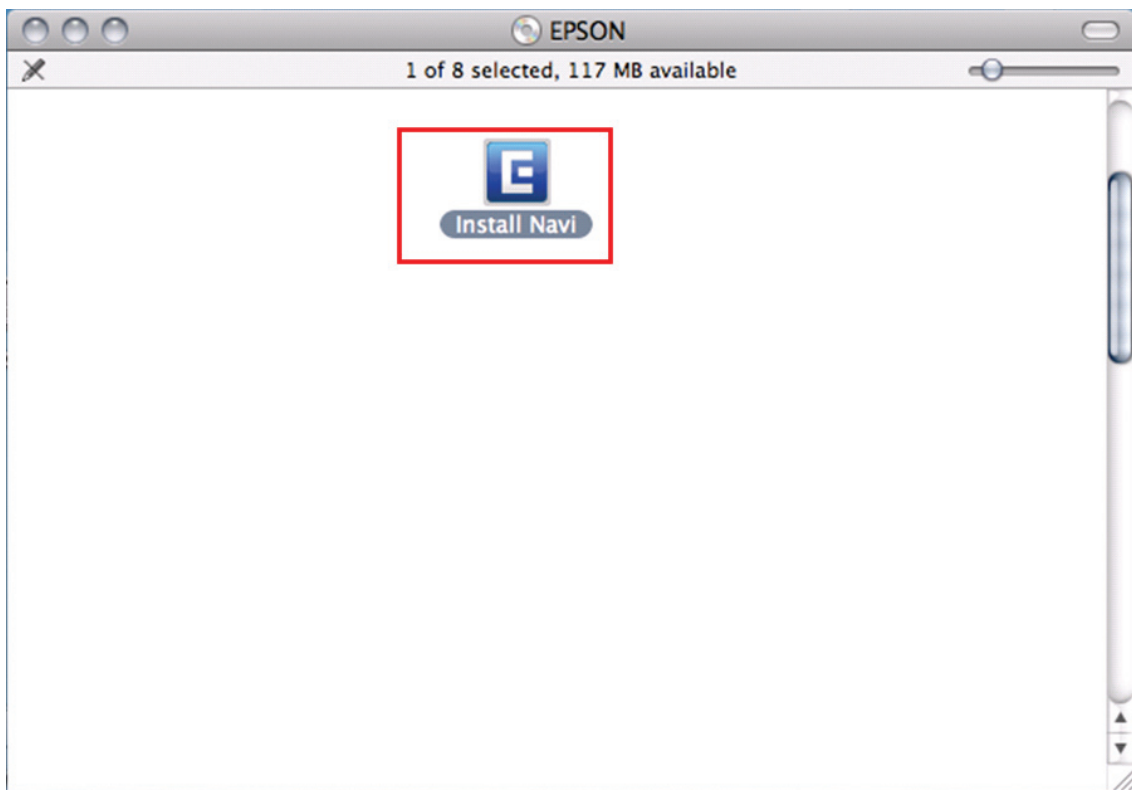
...➔➔ ➔ สำหรับ Mac OS X

กรณี Mac ให้เปิดเครื่องพิมพ์และเสียบสาย USB เชื่อมต่อก่อนการติดตั้ง

1 ใส่แผ่นไดรฟ์เวอร์ลงไป

2 ดับเบิ้ลคลิกที่รูป  ที่ Desktop

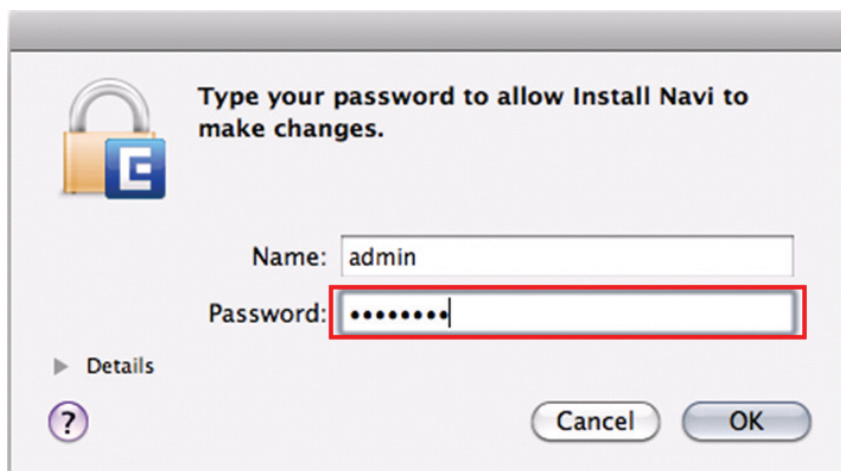
3



จะปรากฏหน้าต่างดังรูป ดับเบิ้ลคลิกที่

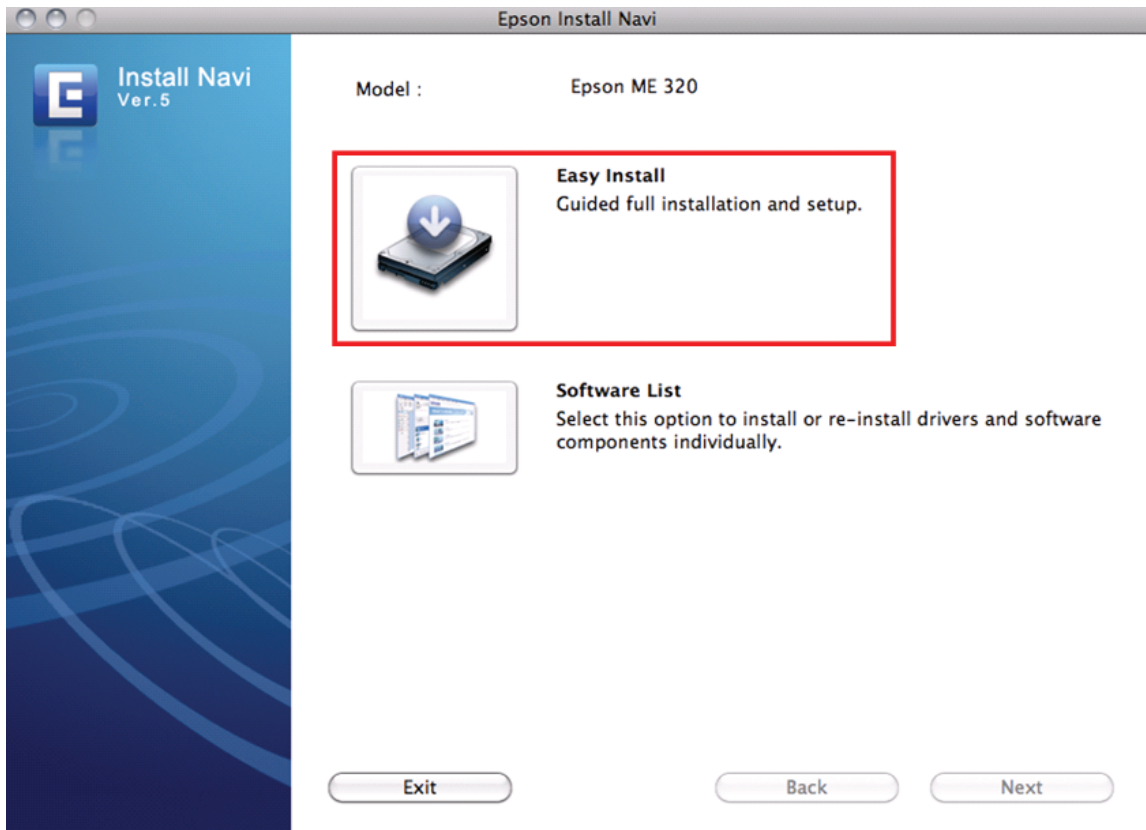


4



ใส่ Password ของคอมพิวเตอร์ (หากมี)

5



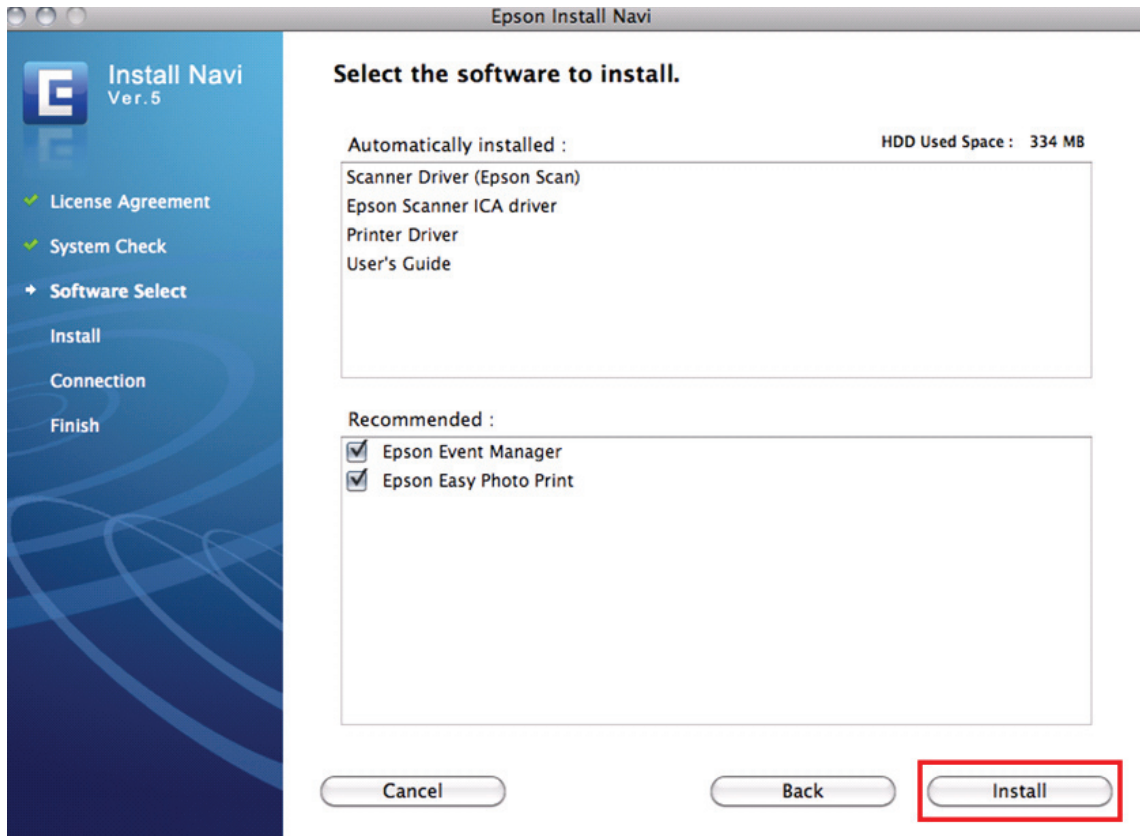
คลิกที่ **Easy Install**

6



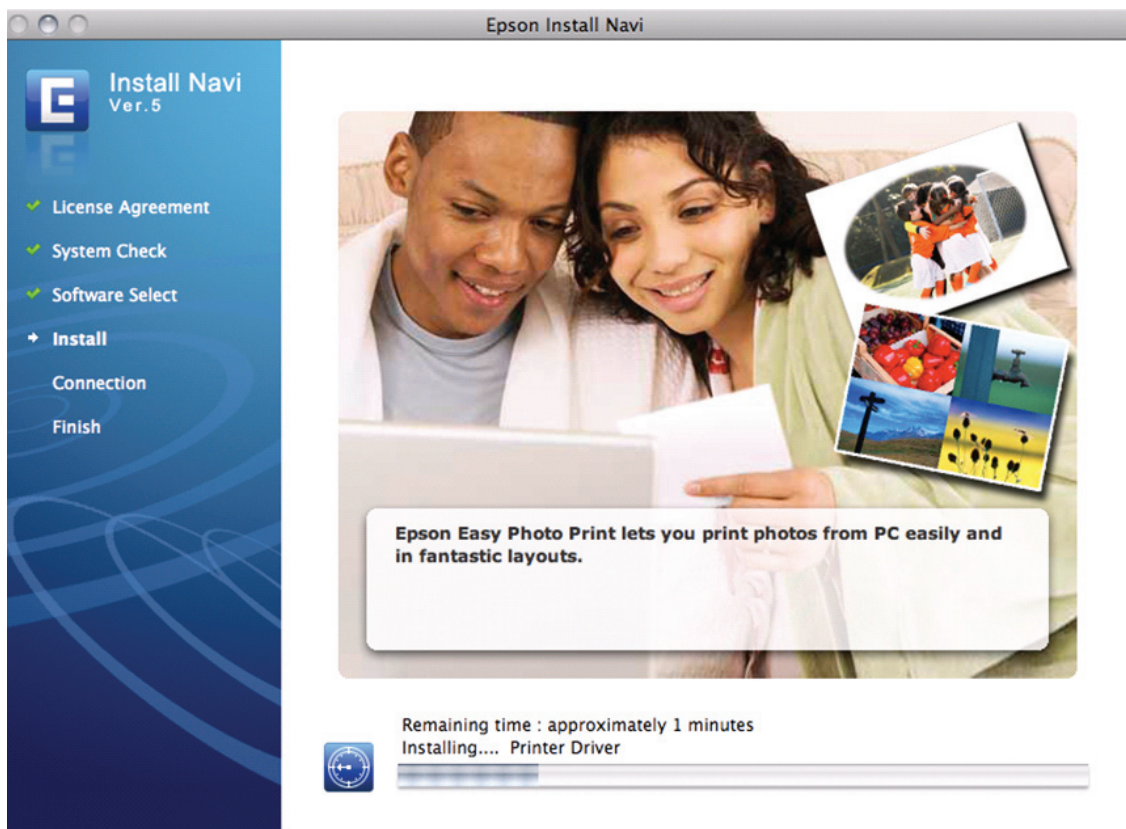
เลือกที่ **Agree** จากนั้น คลิก **Next**

7



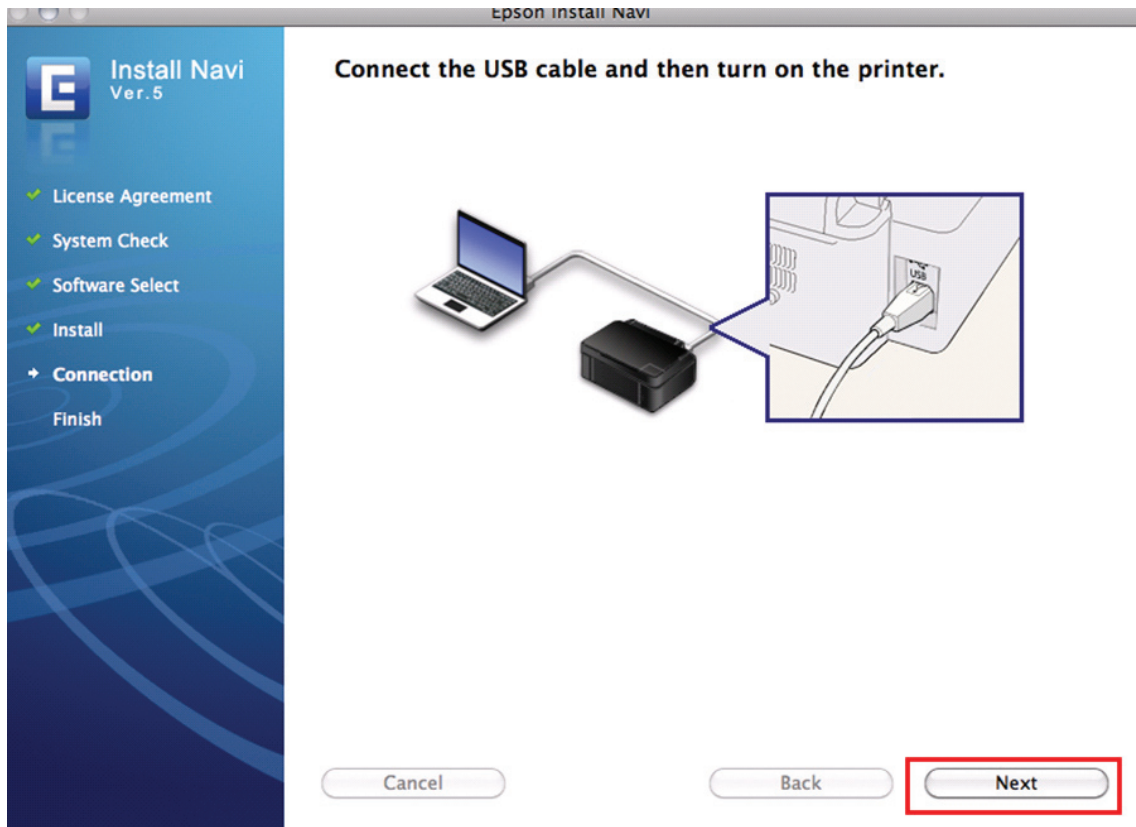
คลิกที่ **Install** เพื่อเริ่มการติดตั้ง

8



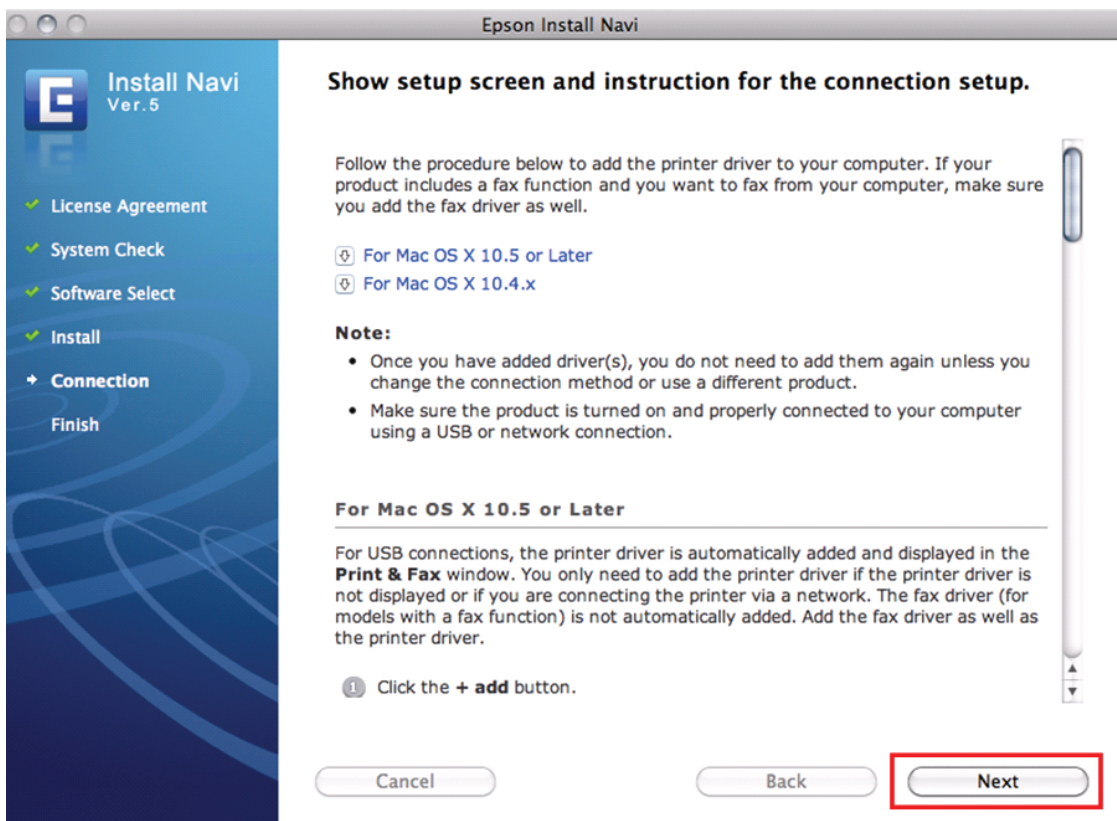
จะปรากฏหน้าต่างกำลังติดตั้ง

9



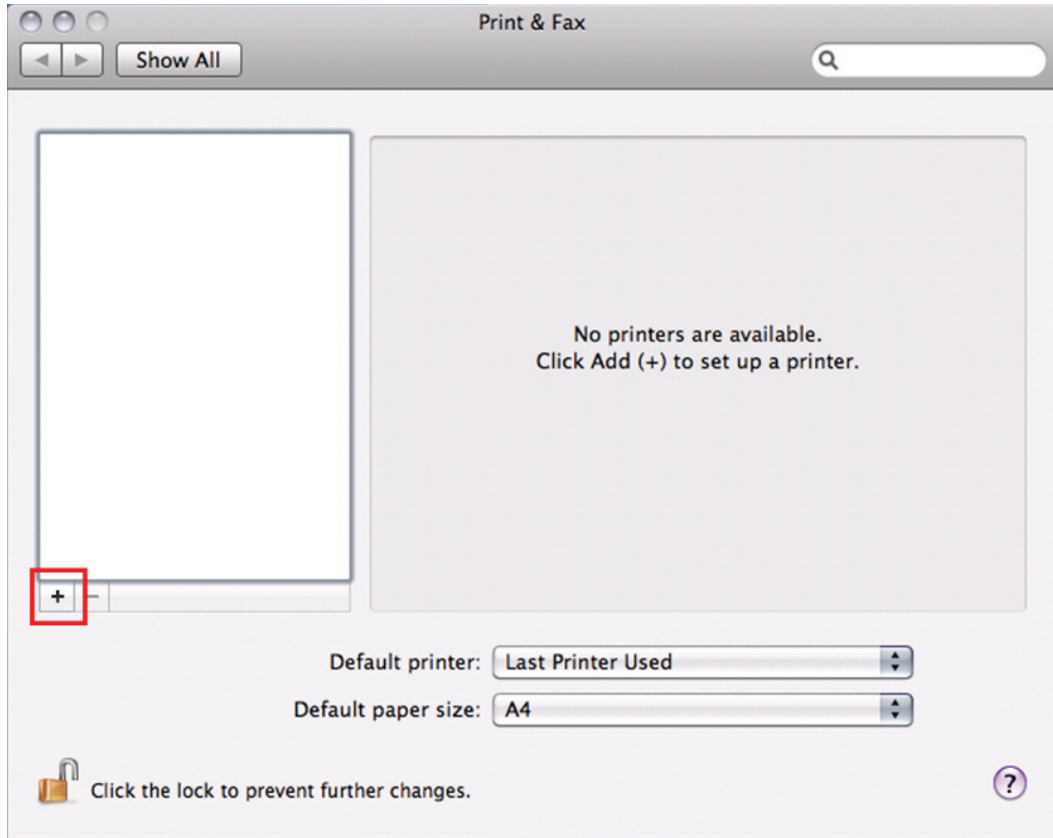
คลิก **Next**

10



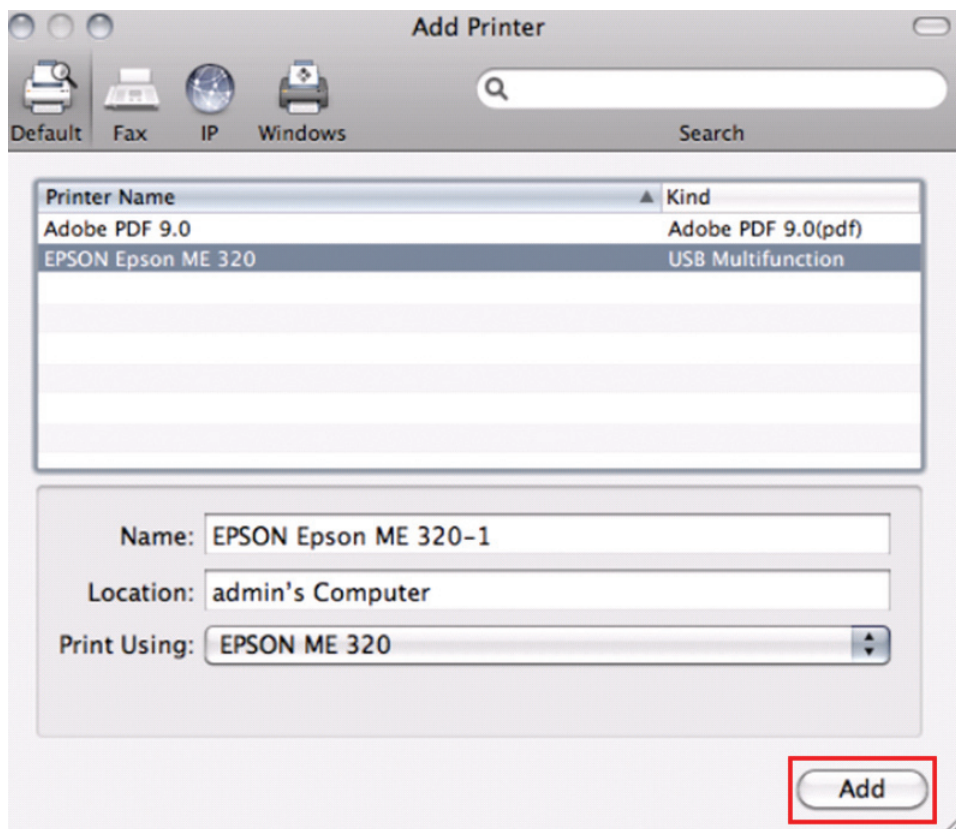
คลิก **Next**

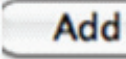
11



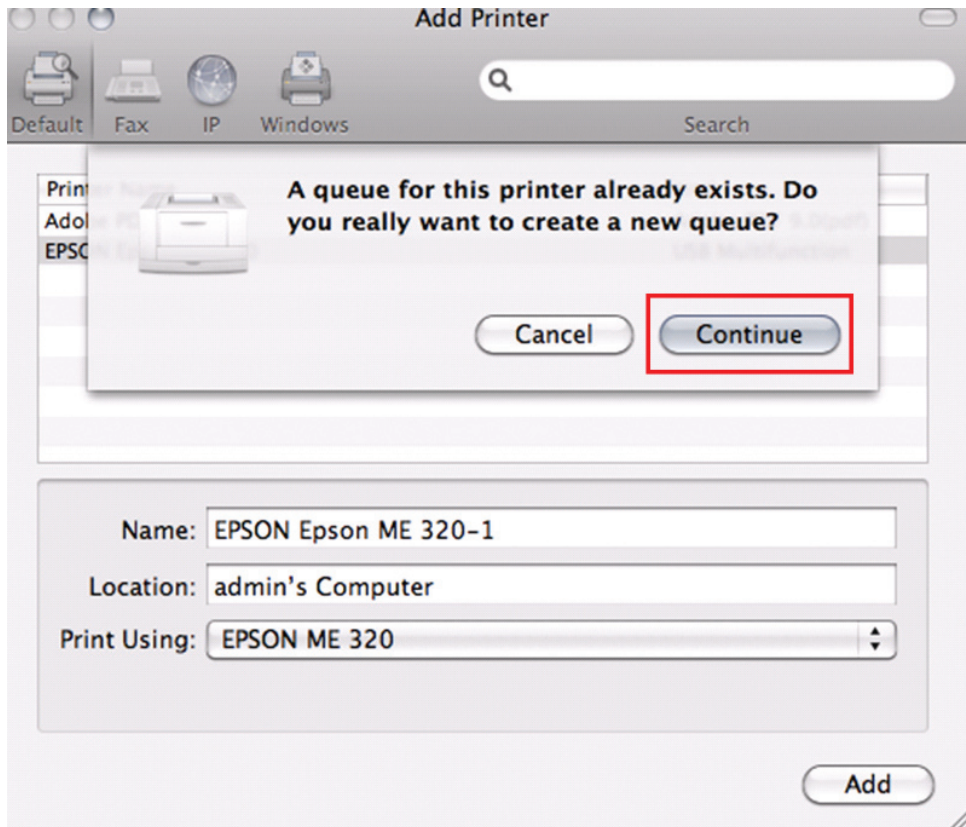
คลิกที่  เพื่อเพิ่มพรินเตอร์เข้าสู่ระบบ

12

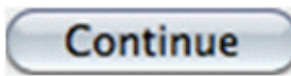


เลือกที่ชื่อรุ่นเครื่องพิมพ์ **EPSON Epson ME 320** แล้วคลิก 

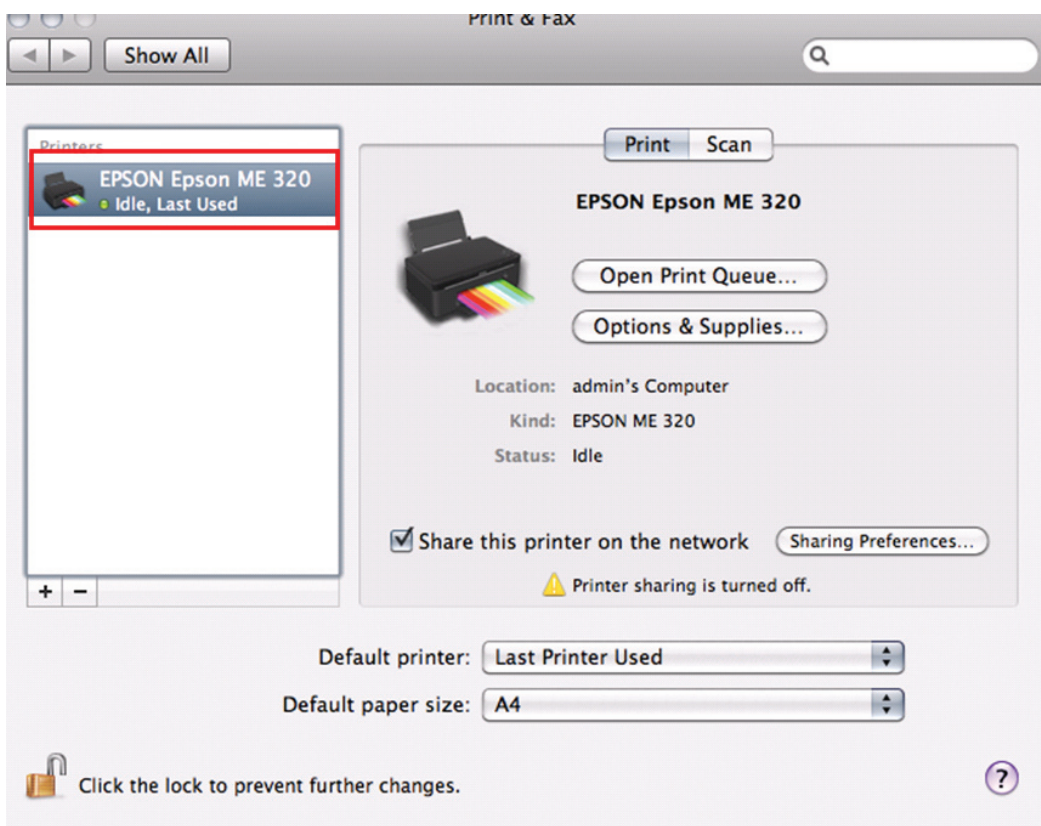
13



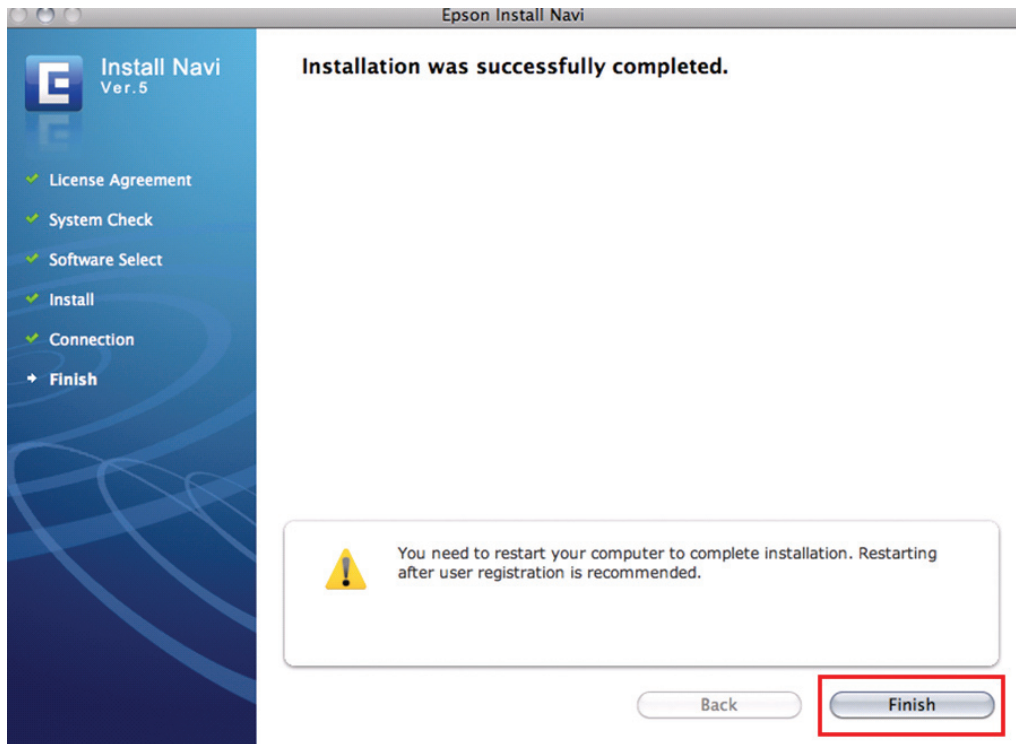
คลิกที่



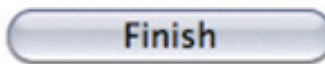
14



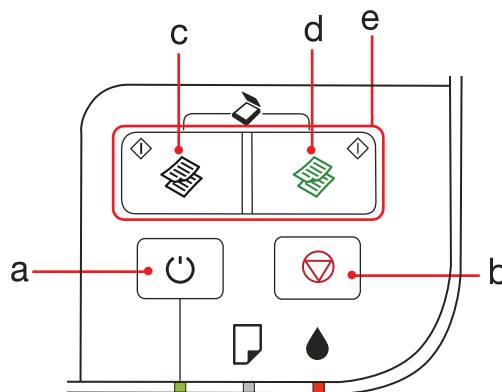
จะปรากฏชื่อเครื่องพิมพ์ที่ได้ทำการ Add



คลิกที่



บทที่ 4 แผงควบคุมการทำงาน

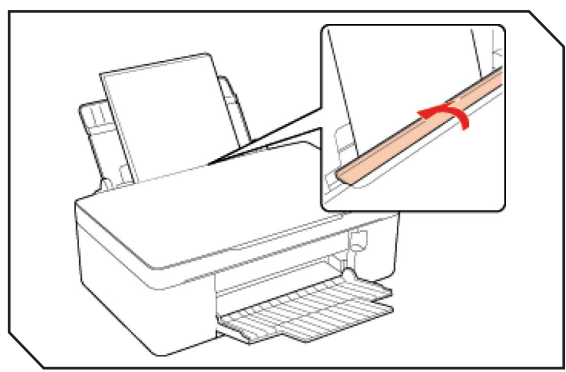


a	b	c	d	e
เปิด/ปิดเครื่องพิมพ์	ยกเลิกการทำงาน / กดค้าง 3 วินาที เพื่อเริ่มทำความสะอาดหัวพิมพ์	ทำสำเนา ภาพ/เอกสาร แบบขาว-ดำ	ทำสำเนา ภาพ/เอกสาร แบบสี	กด 2 ปุ่มนี้พร้อมกัน เพื่อทำการสแกนภาพ/เอกสารเข้าคอมพิวเตอร์

บทที่ 5 การสำเนาภาพถ่ายหรือเอกสาร

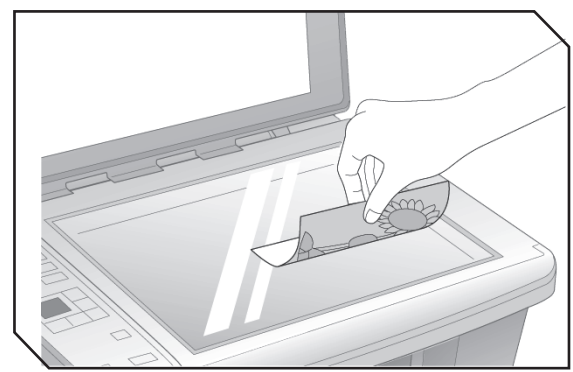
...➔➔➔ **การสำเนาเอกสาร**

1



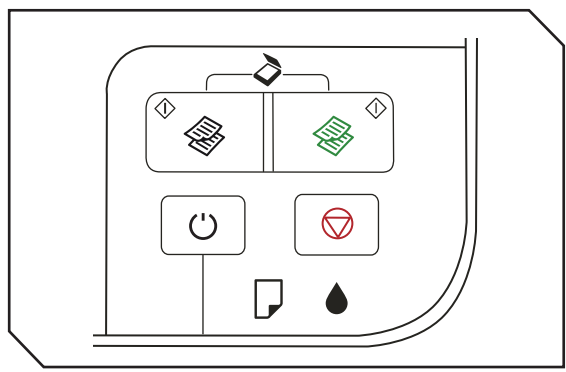
ป้องกันกระดาษโดยหันด้านที่จะพิมพ์ขึ้นด้านบน



2





วางต้นฉบับตามแนวนอนโดยคว่ำหน้าเอกสารลง

3

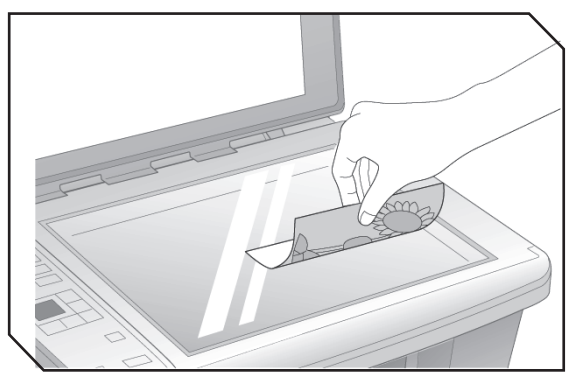


กดปุ่ม  เพื่อสำเนาเอกสารขาวดำ
หรือกดปุ่ม  เพื่อสำเนาเอกสารสี

หมายเหตุ
กดปุ่ม  หรือ  ค้างไว้จนกระทั่งไฟ Power กระพริบ แล้วค่อยปล่อยมือ เพื่อสำเนาเอกสารมากกว่า 1 แผ่น แต่ไม่เกิน 20 แผ่น

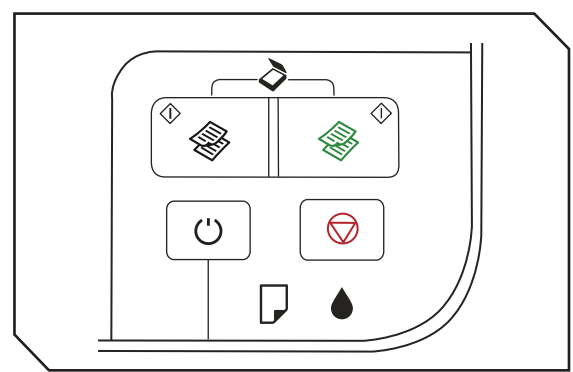
บทที่ 6 การสแกนรูปถ่ายเข้าเครื่องคอมพิวเตอร์และการใช้งานแอปสแกน

1



คว่ำหน้ากระดาษที่ต้องการสแกนตามแนวตั้งของกระดาษ

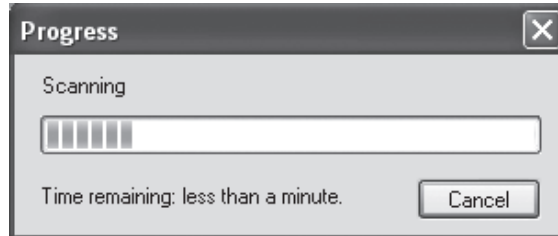
2



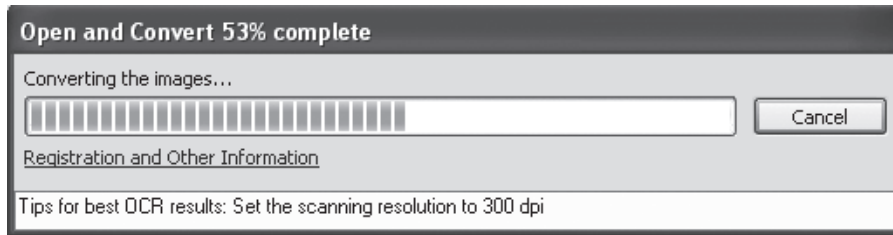
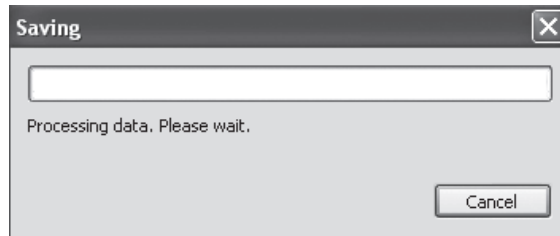
กดปุ่ม  2 ปุ่มค้างไว้ เพื่อทำการสแกนเอกสารเข้าเครื่องคอมพิวเตอร์

หมายเหตุ ต้องทำการติดตั้ง ซอฟต์แวร์ของเครื่องพิมพ์ลงในคอมพิวเตอร์ และต่อเข้ากับเครื่องพิมพ์ให้เรียบร้อยก่อนแล้วหลังจากขั้นตอนที่ 2 ซอฟต์แวร์สแกนในเครื่องคอมพิวเตอร์จะทำงานโดยอัตโนมัติ

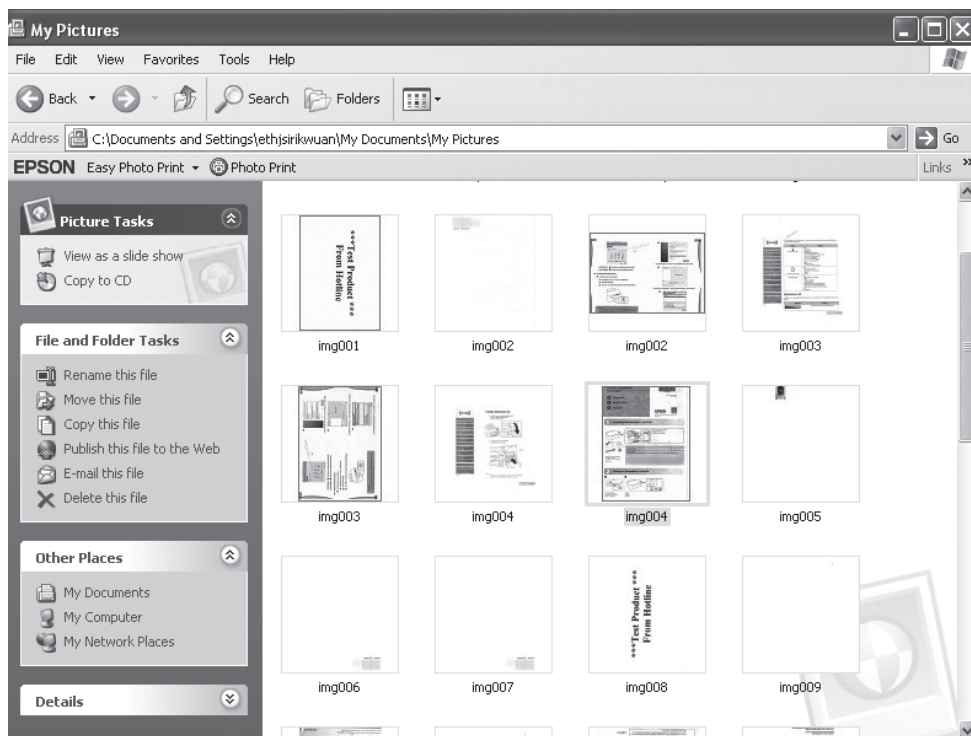
จะปรากฏหน้าต่างกำลังสแกน



ปรากฏหน้าต่างกำลัง Save



ไฟล์ที่สแกนจะถูกเก็บไว้ที่ My Pictures ให้โดยอัตโนมัติ



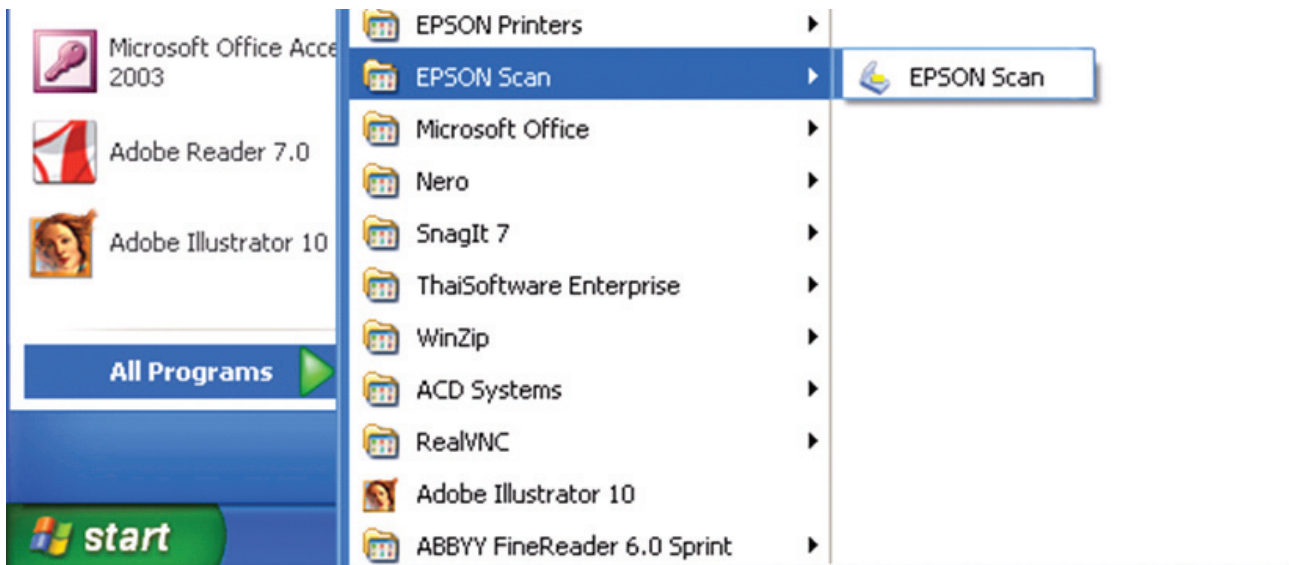
...➡➡ การเรียกใช้งานโปรแกรม EPSON Scan

โปรแกรม EPSON Scan เป็นโปรแกรมไดรเวอร์ที่ช่วยในการสแกนภาพหรือเอกสาร , สำหรับขั้นตอนในการเรียกใช้งานโปรแกรม EPSON Scan สามารถทำได้ดังนี้



สำหรับ ระบบ Windows 2000 / XP / Vista / 7

คลิกเมนู All Programs และเลือกเมนู EPSON Scan คลิกเลือกหัวข้อ EPSON Scan ดังรูป



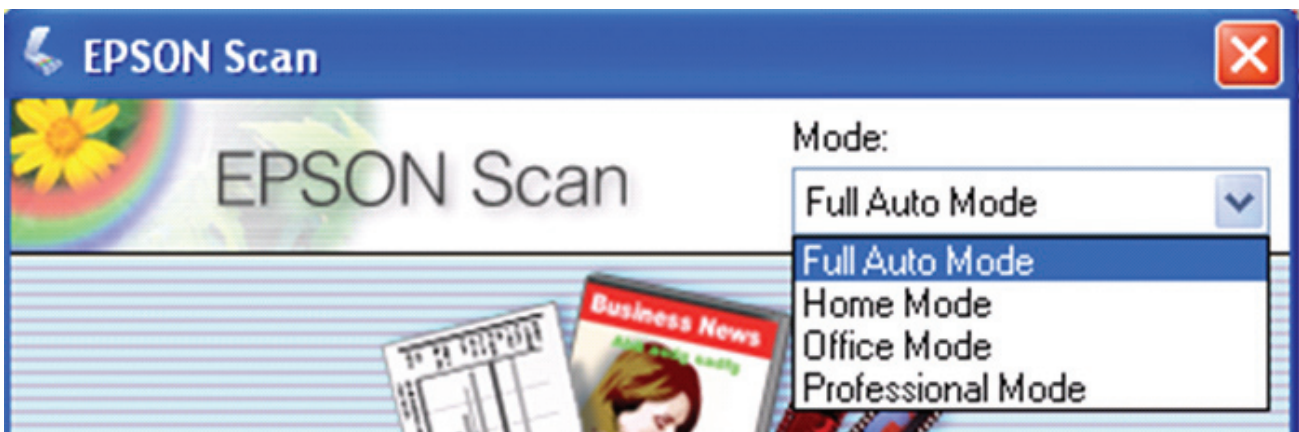
...➡➡ การใช้งานโหมดต่างๆ ในโปรแกรม EPSON Scan

โปรแกรม EPSON Scan มีโหมดให้เลือกใช้งาน 4 ฟังก์ชันคือ Full Auto , Home Mode , Office Mode และ Professional Mode ซึ่งมีรายละเอียดในการทำงานของแต่ละโหมดดังนี้



การเปลี่ยนโหมดเอกสารสแกน

เมื่อปรากฏหน้าต่างโปรแกรม EPSON Scan จะมีเมนู Mode ทางด้านขวามือบน สามารถคลิกเลือกโหมดการสแกนที่ต้องการได้ ดังรูป





การสแกนภาพในโหมด Full Auto Mode

เป็นโหมดการสแกนภาพและที่มีการกำหนดค่าการสแกนโดยอัตโนมัติ ซึ่งครั้งแรกในการเริ่มต้นการสแกน จะเข้าสู่ Full Auto Mode ก่อน

1 Mode: Full Auto Mode

2 Scan

To scan in Full Auto Mode, position or load the material you want to scan, then click Scan.

3 Customize...

For Color Restoration and other options, click the Customize button and then make the settings.

Show this dialog box before next scan.

4 Help

5 Close

You can change the scan mode in the Mode list box at the top right of the window.

1. เมนู Mode : การเปลี่ยนโหมดในการสแกน
2. ปุ่ม Scan : คลิกเลือกเพื่อทำการสแกน
3. ปุ่ม Customize : กำหนดค่าเพิ่มเติม
4. ปุ่ม Help : คำแนะนำการใช้งานเพิ่มเติม
5. ปุ่ม Close : ปิดโปรแกรม EPSON Scan

ขั้นตอนการสแกนใน Full Auto Mode

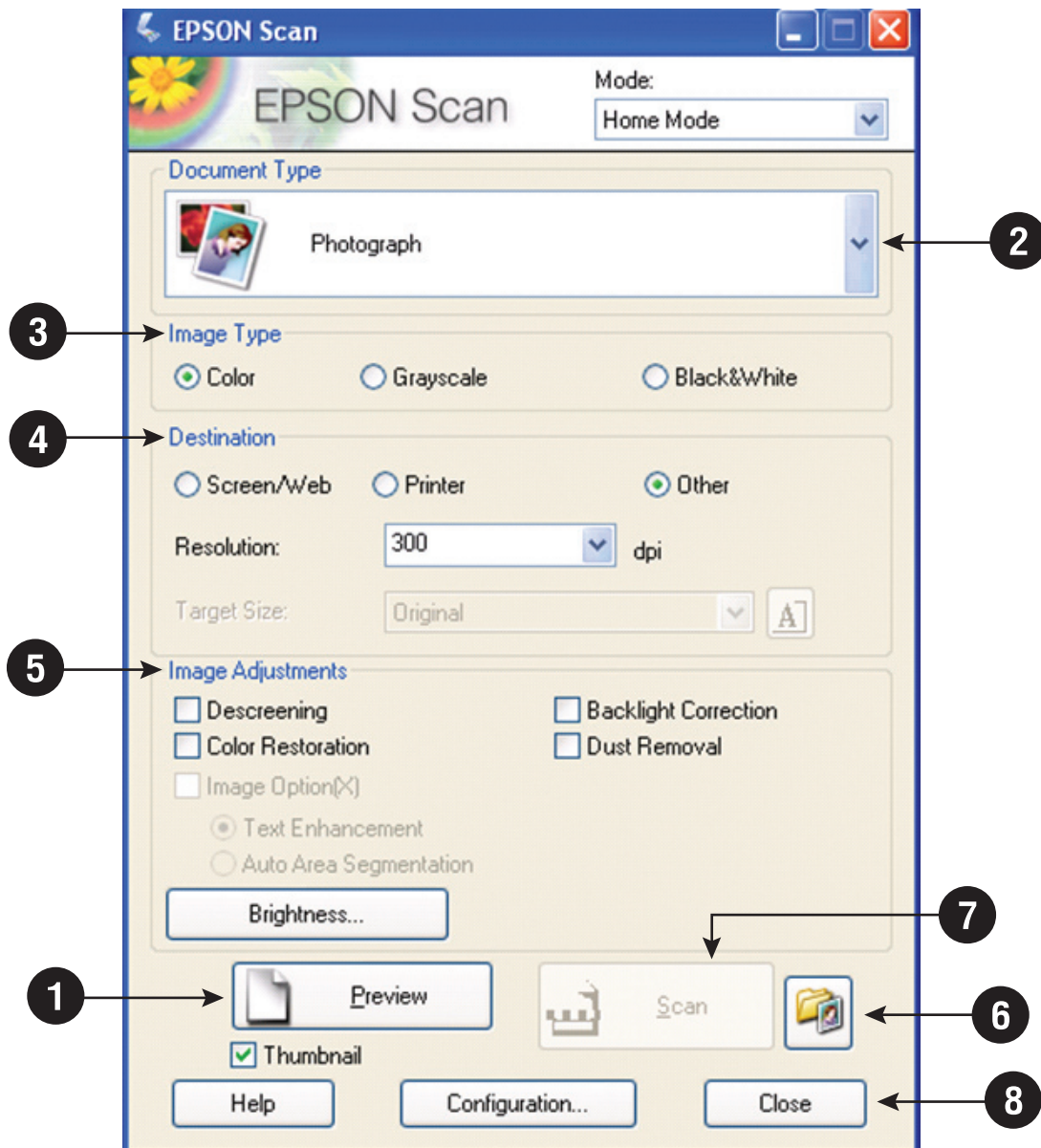
- ขั้นตอนที่ 1.** เปิดเครื่องพิมพ์และต่อเชื่อมให้เรียบร้อย วางภาพที่ต้องการสแกนบนกระจกเครื่องพิมพ์ จากนั้นดับเบิลคลิกที่ไอคอน EPSON Scan
- ขั้นตอนที่ 2.** ปรากฏหน้าต่างโปรแกรม EPSON Scan จะปรากฏหน้าต่างให้บันทึกภาพ โดยดูรายละเอียดในหัวข้อ “การบันทึกไฟล์ภาพจากโปรแกรม EPSON Scan” หน้า 30-31
- ขั้นตอนที่ 3.** คลิกปุ่ม Scan เพื่อเริ่มต้นการสแกน โปรแกรมจะทำการตรวจสอบประเภทให้อัตโนมัติว่าเป็นภาพหรือเอกสารประเภทใด (Preview) และจำนวนก็ภาพ
- ขั้นตอนที่ 4.** เมื่อสแกนเสร็จภาพที่ได้จะถูกนำเข้าไปยังโปรแกรมที่เลือกไว้ก่อนหน้านี้ จากนั้นจึงทำการปรับแต่งภาพ

ข้อสังเกต :

- ในกรณีที่โปรแกรม EPSON Scan ไม่สามารถตรวจสอบประเภทของภาพหรือเอกสารได้ตามที่คาดหวังไว้ ให้เปลี่ยนโหมดการสแกนมาเป็น Home Mode ,Office Mode หรือ Professional Mode แทน



การสแกนภาพใน Home Mode

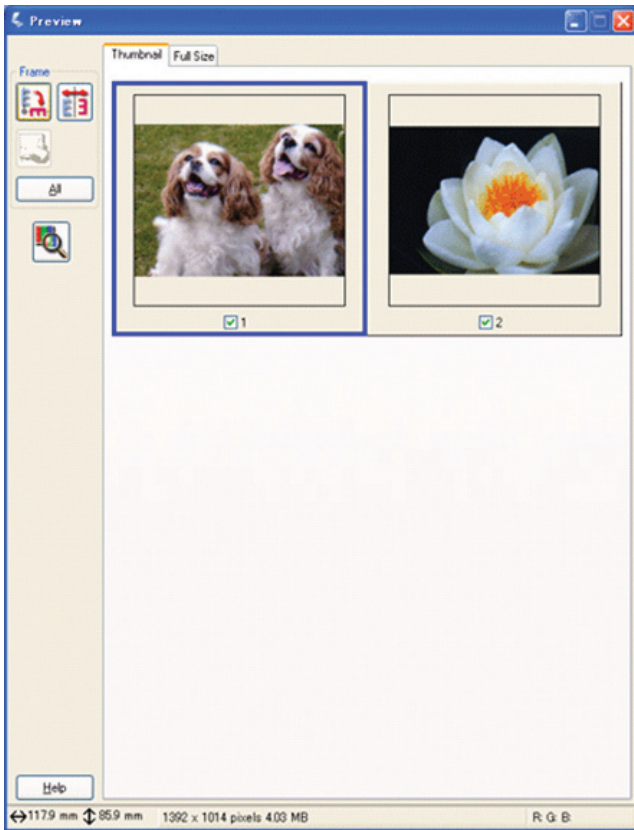


ขั้นตอนการสแกนใน Home Mode

เปิดเครื่องพิมพ์และต่อเชื่อมให้เรียบร้อย วางภาพหรือเอกสารที่ต้องการสแกนบนกระจกเครื่องพิมพ์ จากนั้นเปิดโปรแกรม EPSON Scan

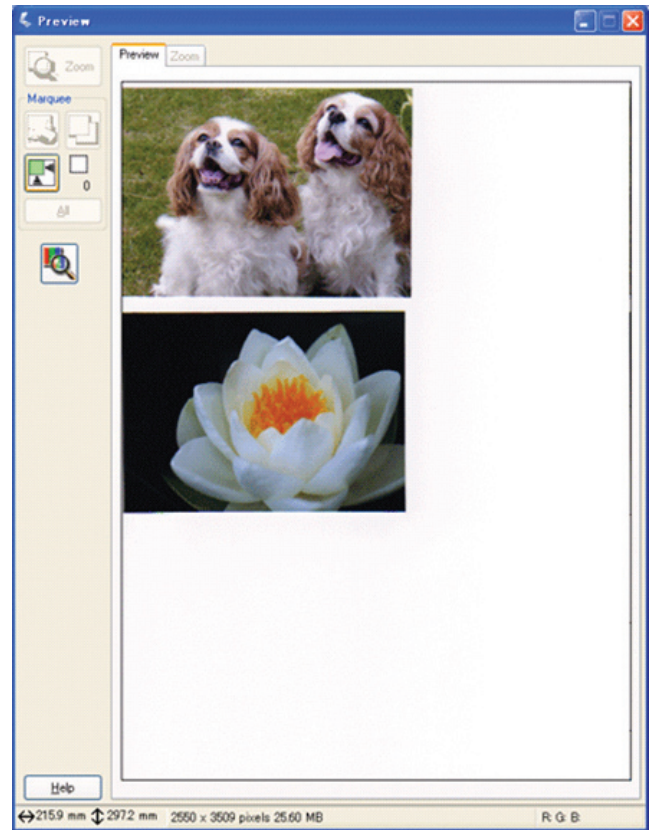
ขั้นตอนที่ 1. คลิกปุ่ม Preview เพื่อดูตัวอย่างภาพก่อนการสแกนจริง ซึ่งสามารถเลือกรูปแบบได้ 2 ลักษณะ คือการแสดงเป็นภาพขนาดเล็ก (Thumbnail) โดยคลิกเลือกที่หัวข้อ Thumbnail และการแสดงภาพปกติ (Normal)





การแสดงผลแบบ *Thumbnail*

กำหนดภาพที่ต้องการสแกน โดยคลิกที่กรอบสี่เหลี่ยม จนกระทั่งปรากฏเครื่องหมาย ✓



การแสดงผลแบบ *Normal*

กำหนดพื้นที่ของภาพที่ต้องการสแกน โดยคลิกเมาส์ซ้ายค้างจนกระทั่งปรากฏเส้นปะที่ภาพ

ขั้นตอนที่ 2. กำหนดเลือกประเภทต้นฉบับ (Document Type) ที่ต้องการสแกน

ขั้นตอนที่ 3. เลือกลักษณะการสแกนเอกสาร (Image Type) ควรเลือกให้ตรงกับต้นฉบับที่จะสแกน เพื่อคุณภาพในการสแกน

- Color : เลือกสแกนเอกสารสี
- Grayscale : เลือกสแกนเอกสารแบบไล่เฉดสีดำ-เทา
- Black & White : เลือกสแกนเอกสารแบบขาว-ดำ

ขั้นตอนที่ 4. กำหนดผลงานพิมพ์ที่ต้องการแสดงผล (Destination)

- กำหนดลักษณะประเภทของงานที่จะนำไปใช้ คือ Screen/Web : แสดงผลบนหน้าจอคอมพิวเตอร์หรือ เว็บไซต์ , Printer : แสดงผลออกทางเครื่องพิมพ์ และ Other : กำหนดค่าความละเอียดและขนาดภาพด้วยตนเอง
- กำหนดความละเอียดในการสแกน (Resolution) ควรคำนึงถึงจุดประสงค์ของการนำไปใช้งานเป็นหลัก เนื่องจากการกำหนดค่าความละเอียดสูง จะทำให้ไฟล์ภาพมีขนาดใหญ่และสแกนช้า ดังนั้นจึงมีข้อเสนอแนะดังนี้

จุดประสงค์ในการใช้งาน	ค่าความละเอียด
การจัดส่งไฟล์ภาพทาง E-mail	96 ถึง 150 dpi
การสแกนสำหรับโปรแกรม OCR	300 dpi
การจัดส่งแฟกซ์	200 dpi

- กำหนดขนาดภาพ (Target Size) ที่ต้องการสแกนแล้วนำไปใช้งาน เช่น ขนาดภาพจริง 4 x 6 นิ้ว ต้องการให้สแกนออกไปเป็นขนาด A4 ควรกำหนดใน Target Size เป็น A4 (210 x 297 mm.) เป็นต้น

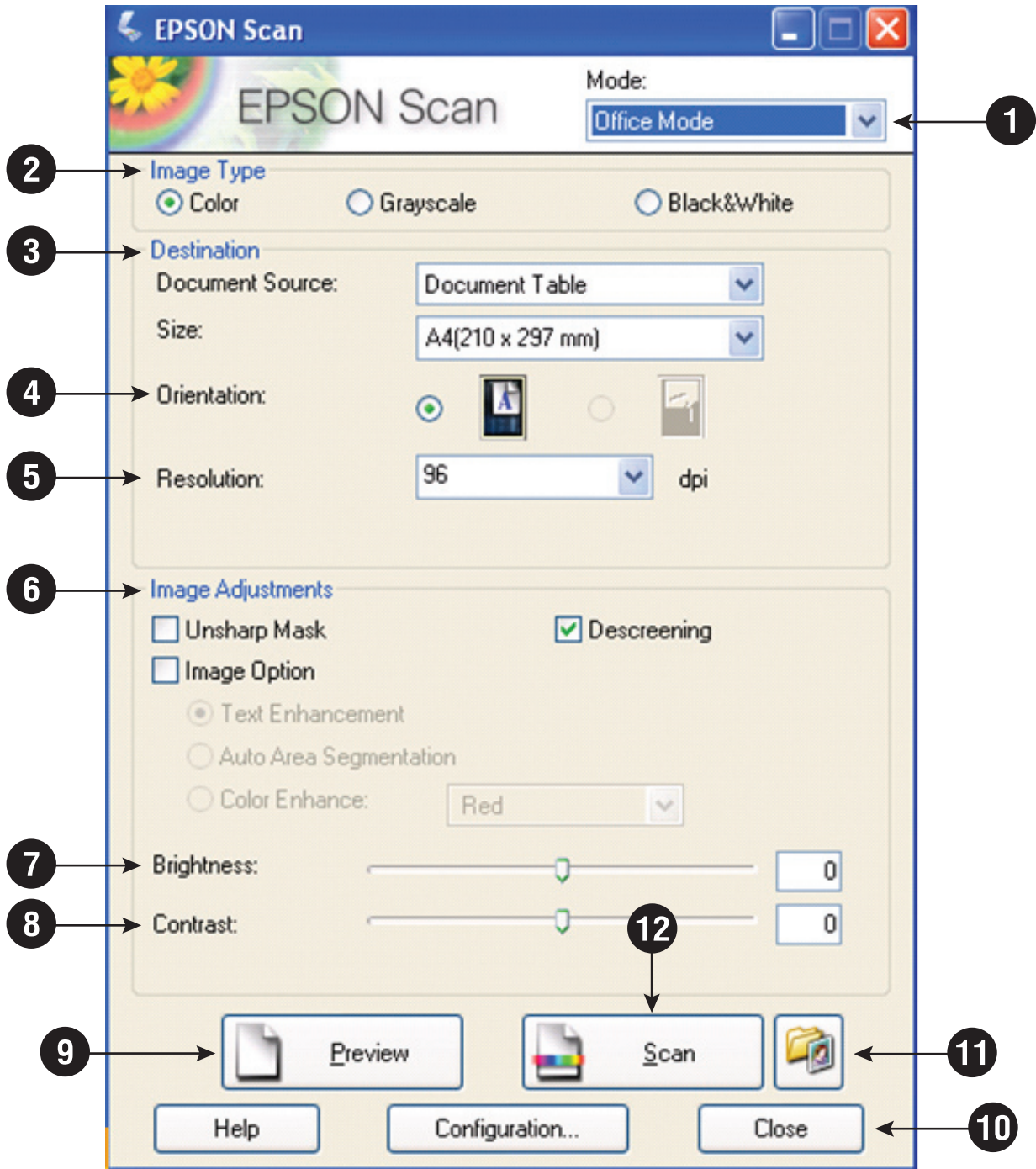
ขั้นตอนที่ 5. ในการตกแต่งภาพเลือกในหัวข้อ Image Adjustment (ซึ่งจะขึ้นอยู่กับค่าที่กำหนดใน Image Type ว่ากำหนดเป็นค่าใด)

- Descreening Filter : การเกลี่ยค่าสี
- Black light Correction : การปรับแสงเงาของภาพ
- Color Restoration : การปรับค่าสีจากภาพเก่าเป็นภาพใหม่
- Dust Removal : ขจัดรอยฝุ่นละออง
- Image Option
 - Text Enhancement : เน้นข้อความ
 - Auto Area Segmentation : เน้นทั้งส่วนเอกสาร

ขั้นตอนที่ 6. คลิกปุ่ม  เพื่อกำหนดค่าการบันทึกไฟล์ภาพ

ขั้นตอนที่ 7. คลิกปุ่ม Scan เพื่อเริ่มต้นการสแกน กรณีที่สแกนเสร็จสามารถใส่ต้นฉบับใหม่แล้วทำการ Preview และสแกนใหม่อีกครั้ง (ทำขั้นตอนที่ 1 – 6)

ขั้นตอนที่ 8. คลิกปุ่ม Close เพื่อปิดโปรแกรม

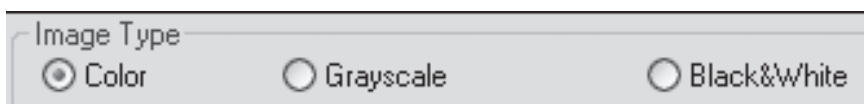


1. Mode : การเปลี่ยนโหมดในการสแกน
2. Image Type : เลือกลักษณะการสแกนเอกสาร เช่น ภาพขาวดำ (Black & White) ฯลฯ
3. Document Source : กำหนดรูปแบบของภาพหรือเอกสาร
4. Size : กำหนดขนาดของเอกสาร
5. Resolution : กำหนดค่าความละเอียดในการสแกน

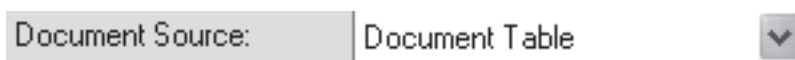
6. Image Adjustments : ปรับแต่งภาพ
 - Text Enhancement : เน้นข้อความ
 - Auto Area Segmentation : เน้นทั้งส่วนเอกสาร
 - Color Enhance : การเปลี่ยนเฉดสี เลือกได้ทั้งหมด 3 เฉด คือ Red , Green , Blue
7. Brightness : ปรับค่าความสว่าง
8. Contrast : ปรับตั้งค่าความคมชัด
9. Preview : แสดงตัวอย่างก่อนสแกน
10. Close : ปิดโปรแกรม EPSON Scan
11. File Save Setting : กำหนดโฟลเดอร์ที่จะบันทึกไฟล์ภาพ (Location) หลังจากสแกนเสร็จ
12. Scan : สแกนเอกสารหรือรูปภาพตามค่าที่กำหนดไว้

ขั้นตอนในการสแกนใน Office Mode

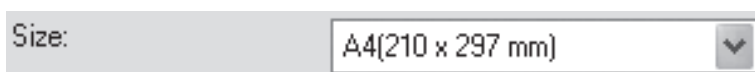
ขั้นตอนที่ 1. เลือกลักษณะการสแกนเอกสาร



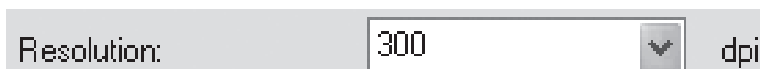
ขั้นตอนที่ 2. เลือกรูปแบบของเอกสารที่สแกน



ขั้นตอนที่ 3. กำหนดขนาดของเอกสาร



ขั้นตอนที่ 4. กำหนดค่าความละเอียดในการสแกน (Resolution)



ขั้นตอนที่ 5. คลิกปุ่ม Preview เพื่อดูตัวอย่างภาพก่อนการสแกนจริง อาจจะเลือกลักษณะการดูตัวอย่างภาพว่าจะให้แสดงเป็นภาพขนาดเล็ก (Thumbnail) หรือภาพปกติ (Normal)

ขั้นตอนที่ 6. คลิกปุ่ม Scan เพื่อเริ่มต้นการสแกน



การสแกนภาพผ่าน Professional Mode

EPSON Scan Mode: Professional Mode

Settings

Name: Current Setting [v] Save Delete

Original

Document Type: Reflective [v]

Document Source: Document Table [v]

Auto Exposure Type: Photo [v]

Destination

Image Type: 24-bit Color [v]

Resolution: 300 [v] dpi

Document Size: W 215.9 H 297.2 mm [v]

Target Size: Original [v] [A]

Adjustments

[Icons: Unsharp Mask, Descreening, Color Restoration, Backlight Correction, Dust Removal] Reset

Unsharp Mask

Descreening

Color Restoration

Backlight Correction

Dust Removal

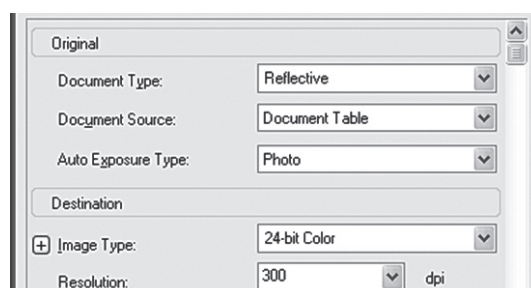
Preview Scan [Thumbnail icon]

Help Configuration... Close

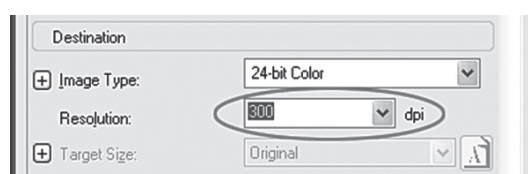
1. Mode : การเปลี่ยนโหมดในการสแกน
2. Setting : การบันทึกค่าในการสแกนแต่ละครั้ง สามารถตั้งชื่อและเรียกค่าที่บันทึกไว้ขึ้นมาใช้งานได้
3. Document Type : เลือกประเภทเอกสารที่ใช้สแกนว่าเป็นภาพหรือเอกสารทั่วไป เช่น เอกสารธรรมดา (Reactive) ฯลฯ
4. Document Source : รูปแบบของภาพหรือเอกสาร
5. Auto Exposure Type : การปรับค่าสีของภาพให้อัตโนมัติ
6. Image Type : เลือกลักษณะการสแกนเอกสาร เช่น ภาพขาวดำ (Black & White) ฯลฯ
7. Resoluton : กำหนดค่าความละเอียดในการสแกน
8. Document Size : กำหนดขนาดของเอกสาร
9. Preview : ดูตัวอย่างการสแกนก่อนการสแกนจริง
10. Help : ดูวิธีการใช้งานโปรแกรม EPSON Scan
11. Conguration : การปรับค่าเพิ่มเติมในการสแกน เช่น การดูตัวอย่างก่อนพิมพ์ , หน่วยในการสแกน ฯลฯ
12. Close : ปิดโปรแกรม EPSON Scan
13. File Save Setting : กำหนดไฟล์เดือร์ที่จะบันทึกไฟล์ภาพ (Location)
14. Scan : สแกนเอกสารหรือรูปภาพตามค่าที่กำหนดไว้

วิธีการสแกนใน Professional Mode

1. เปิดเครื่องพิมพ์และต่อเชื่อมให้เรียบร้อย
2. วางภาพที่ต้องการสแกนบนเครื่องพิมพ์บริเวณกระจก แล้วเรียกโปรแกรม EPSON Scan
3. กำหนดประเภทของภาพหรือเอกสาร (Original) ให้ตรงกับภาพหรือเอกสารที่จะสแกน

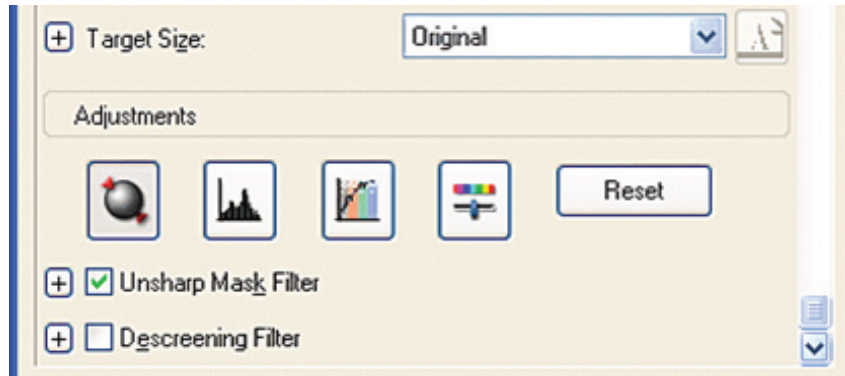


4. กำหนดลักษณะการสแกนเอกสาร (Image Type) และค่าความละเอียด (Resolution) ให้เหมาะสมกับภาพหรือเอกสารที่ต้องการสแกน



5. คลิกปุ่ม Preview เพื่อดูตัวอย่างภาพก่อนการสแกนจริง อาจจะเลือกลักษณะการดูตัวอย่างภาพว่าเป็น จะให้แสดงเป็นภาพขนาดเล็ก (Thumbnail) หรือภาพปกติ (Normal)

6. กำหนดขนาดของภาพที่ต้องการในเมนู Target Size และปรับแต่งภาพโดยใช้เครื่องมือในเมนู Adjustments เช่น การปรับความคมชัดภาพ (Unsharp Mask Filter), การเกลี่ยค่าสี (Descreening Filter)

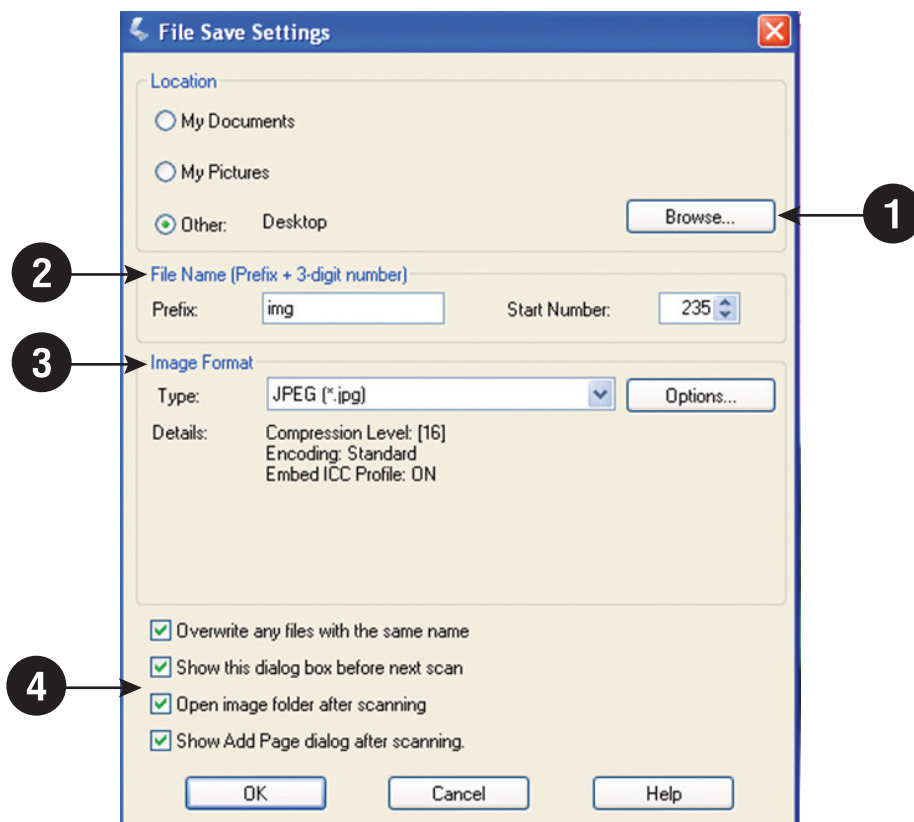


ข้อสังเกต : สำหรับการปรับความคมชัดภาพ (Unsharp Mask Filter) สามารถปรับค่าได้ถึง 3 ระดับ คือ Low ,Medium และ High ส่วนการเกลี่ยค่าสี (Descreening Filter) สามารถปรับค่าได้ 4 ระดับคือ Newspaper , Magazine , Fine Print และ General

7. คลิกปุ่ม Scan เพื่อเริ่มต้นการสแกน เมื่อสแกนเสร็จภาพที่ได้จะถูกนำเข้าไปยังโปรแกรมที่เลือกไว้ก่อนหน้านี้

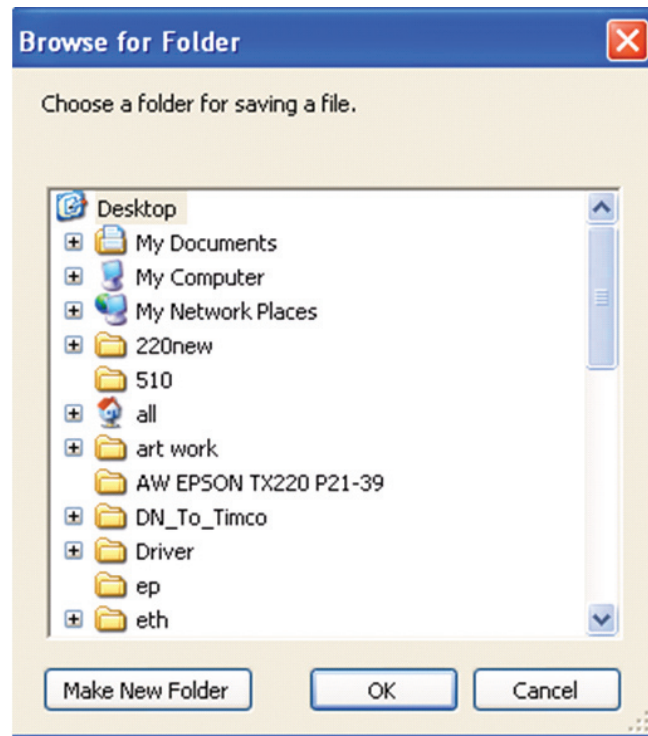
...➔➔➔ **การบันทึกไฟล์ภาพจากโปรแกรม EPSON Scan**

หลังจากเปิดโปรแกรม EPSON Scan เรียบร้อยแล้ว จะปรากฏหน้าต่างเพื่อให้สามารถกำหนดค่าการบันทึกไฟล์ภาพ โดยมีขั้นตอนดังนี้



ขั้นตอนที่ 1. กำหนดโฟลเดอร์ที่จะบันทึกไฟล์ภาพ (Location)

หากต้องการเปลี่ยนโฟลเดอร์ ให้เลือกที่ Other จากนั้นคลิกปุ่ม Browse แล้วเลือกโฟลเดอร์ที่ต้องการ แล้วคลิกปุ่ม OK เมื่อสแกนภาพเสร็จแล้ว ภาพจะถูกส่งไปเก็บยังโฟลเดอร์ที่กำหนดไว้



ขั้นตอนที่ 2. กำหนดคำนำหน้าชื่อภาพ (Prefix)

ควรกำหนดเป็นตัวหนังสือเท่านั้น และลำดับเริ่มต้นของภาพ (Start Number) สามารถกำหนดเป็นตัวเลขได้ 3 หลัก

ข้อสังเกต : การกำหนดคำนำหน้าชื่อภาพ (Prefix) สำหรับระบบ Windows ไม่สามารถใช้เครื่องหมายดังต่อไปนี้ ได้ คือ \, /, :, ., *, ?, " , < > และสำหรับระบบ Macintosh จะไม่สามารถใช้เครื่องหมายจุดคู่ (:) ได้

ขั้นตอนที่ 3. กำหนดรูปแบบของไฟล์ (Image Type)

ซึ่งสามารถกำหนดประเภทไฟล์ (Type) โดยจะมีหลายนามสกุลไฟล์ให้เลือกเช่น JPEG(*.jpg) , TIFF(*.tif) , PDF(*.pdf) ฯลฯ

ขั้นตอนที่ 4. กำหนดคุณสมบัติของการบันทึกไฟล์

- Overwrite any les with the same name : การบันทึกซ้ำไฟล์ภาพที่มีชื่อเหมือนกัน
- Show this dialog box before next scan : แสดงหน้าต่าง File save settings ก่อนการใช้งานโปรแกรม EPSON Scan ทุกครั้งที่เปิดโปรแกรม
- Open image folder after scanning : เปิดโฟลเดอร์ที่เก็บไฟล์ภาพ หลังจากการสแกนเสร็จเรียบร้อยแล้วทุกครั้ง
- Show Add Page dialog after scanning : แสดงหน้าต่างเพิ่มเอกสารหลังจากที่สแกนเสร็จแล้ว

ขั้นตอนที่ 5.

คลิกปุ่ม OK แล้วโปรแกรม EPSON Scan จะเปิดขึ้น หลังจากนั้นจะทำการสแกนตามปกติ และไฟล์ภาพจะถูกบันทึกไปยังโฟลเดอร์ที่กำหนดไว้



บทที่ 7 การตรวจสอบปริมาณน้ำหมึกและการเปลี่ยนตลับหมึกพิมพ์

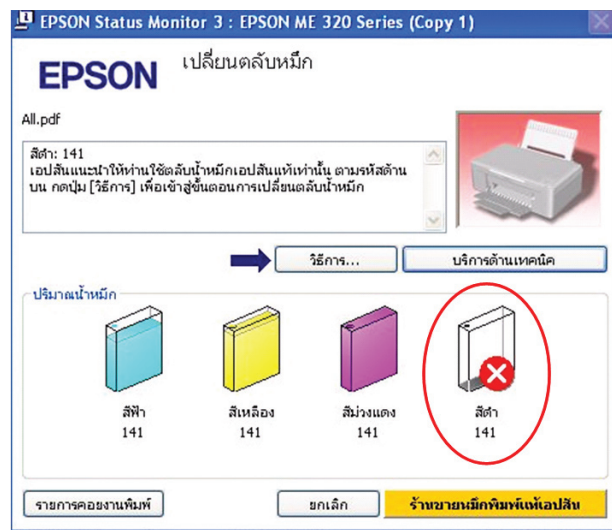
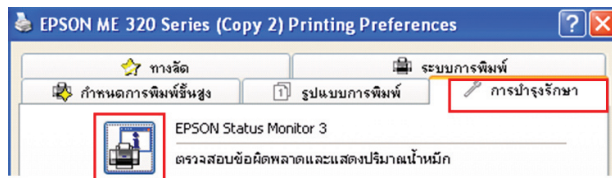
➡➡➡ 1. การตรวจสอบปริมาณน้ำหมึกโดยใช้โปรแกรม Status Monitor 3



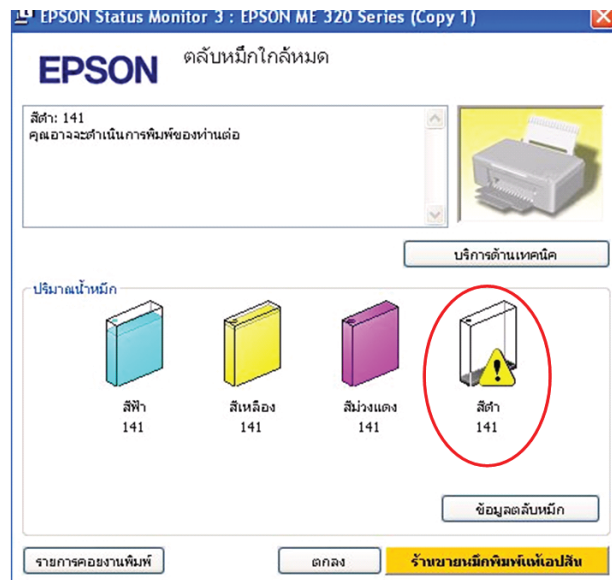
สำหรับ Windows 2000 / XP / Vista / 7

พรินเตอร์ไดรเวอร์จะเรียกใช้งานฟังก์ชัน Status Monitor 3 เพื่อแสดงปริมาณน้ำหมึกผ่านทางหน้าจอคอมพิวเตอร์ หากมีตลับน้ำหมึกสีใดใกล้หมดหรือหมด วิธีการเข้าไปตรวจสอบปริมาณน้ำหมึก ทำได้โดย

- ดับเบิลคลิก  ที่ Taskbar (มุมขวาล่างจอคอมพิวเตอร์)
- หน้าต่างพรินเตอร์ไดรเวอร์ คลิกเมนู [การบำรุงรักษา] - [Maintenance]
- คลิก  EPSON Status Monitor 3



สถานะน้ำหมึกหมด



สถานะน้ำหมึกใกล้หมด



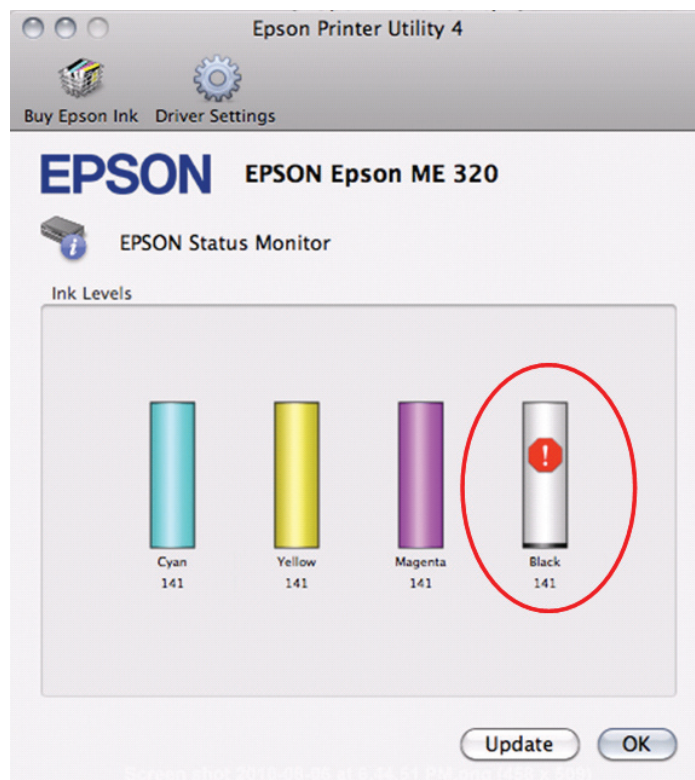
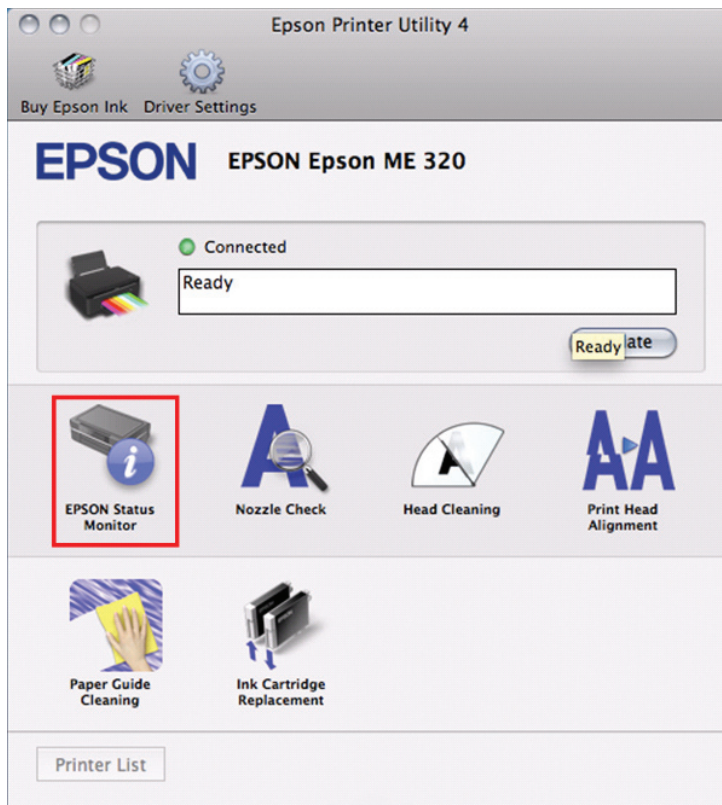
สำหรับ Max OS X



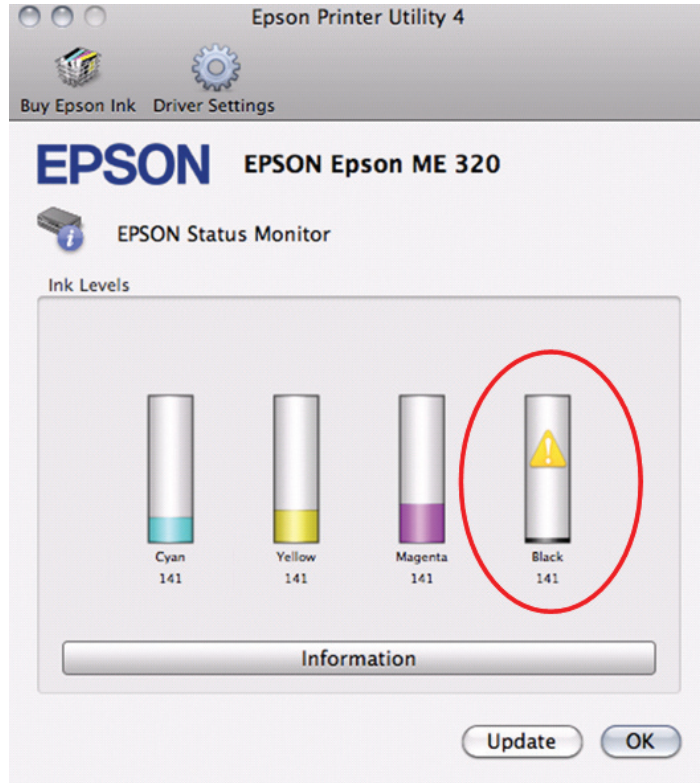
การตรวจสอบสถานะเครื่องพิมพ์ผ่าน Status monitor 3 โดยการ ดับเบิลคลิกที่ Harddisk ที่ Desktop



ไปที่ Applications >> Epson Software ดับเบิลคลิกที่ Epson Printer Utility 4 จากนั้นคลิกที่



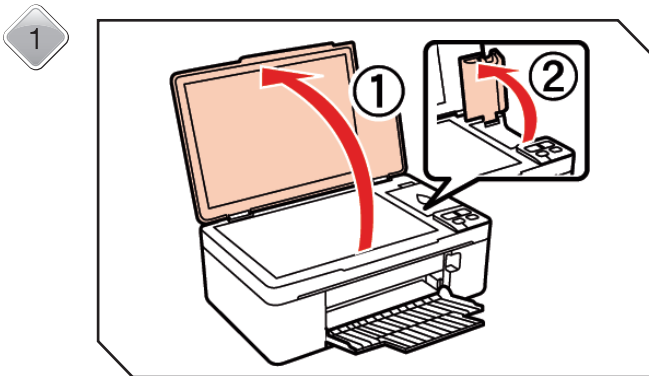
สถานะน้ำหมึกหมด



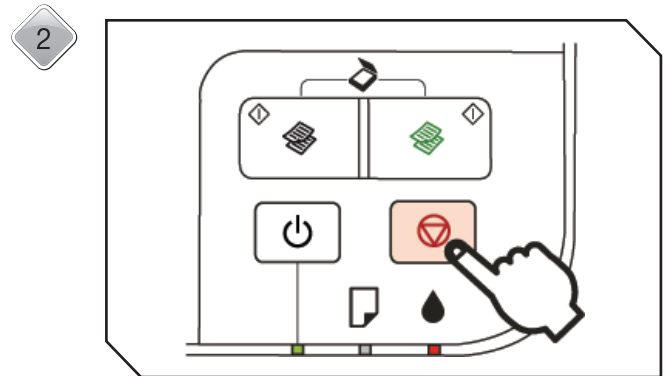
สถานะน้ำหมึกใกล้หมด

...➔➔➔ 2. การเปลี่ยนตลับน้ำหมึก กรณีน้ำหมึกหมด

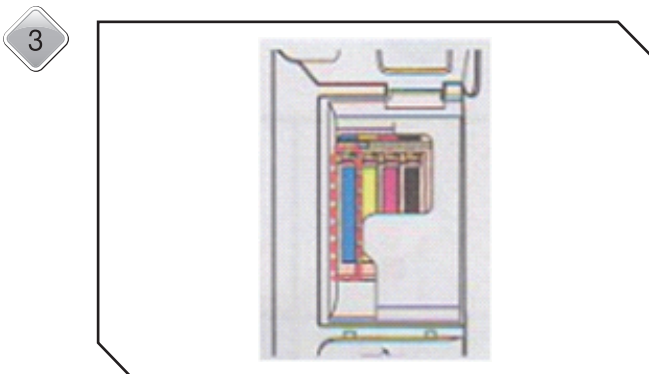
จากแผงควบคุมการทำงาน (Control Panel) มีขั้นตอนดังนี้



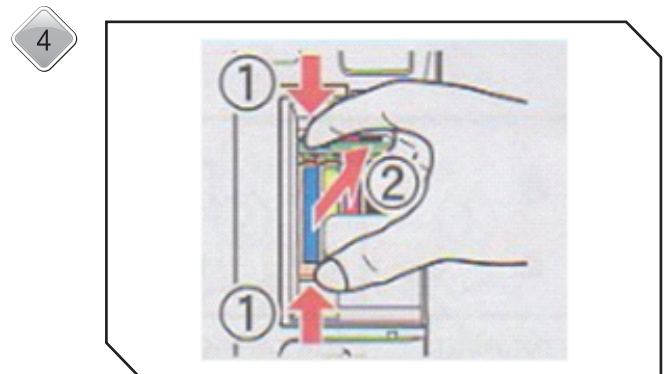
เปิดฝา



กดปุ่ม  stop 1 ครั้ง

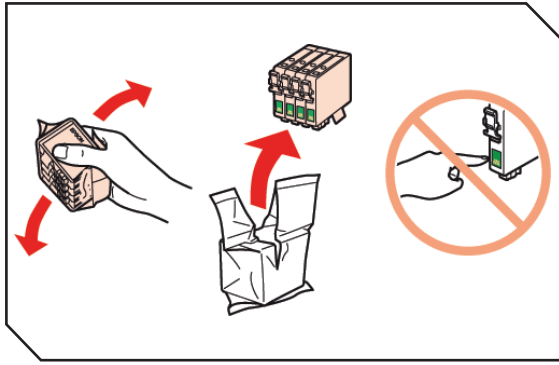


ตลับหมึกที่หมดจะอยู่ตรงตำแหน่งที่ให้ดึงหมึกออกมาได้



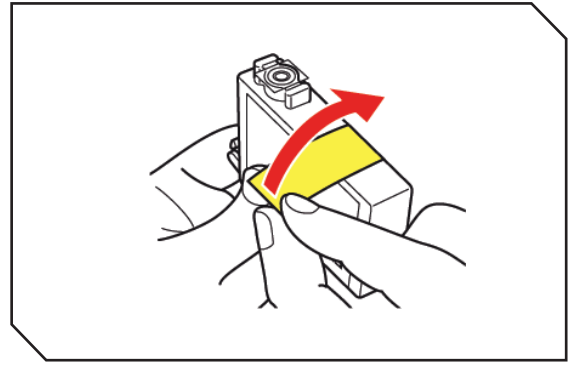
ถอดตลับหมึกที่หมดออก

5



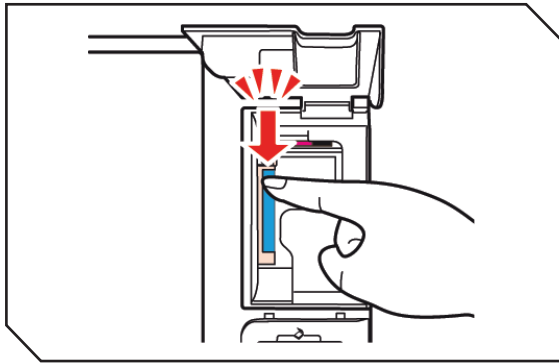
เขย่าตลับน้ำหมึกใหม่

6



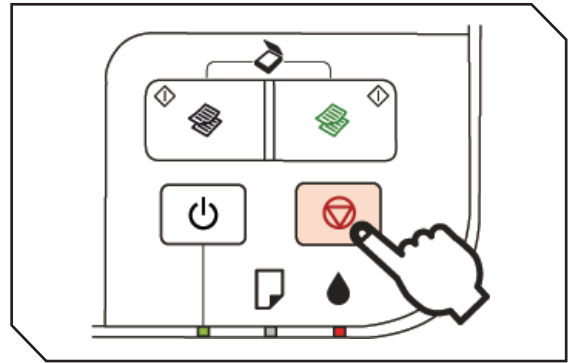
ดึงเทปสีเหลืองออก

7



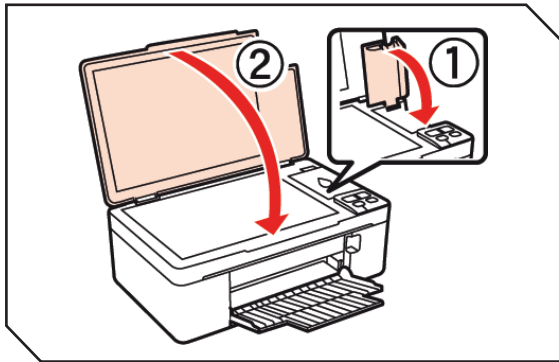
ใส่ตลับหมึกและกดลงให้ดังคลิก

8



กดปุ่ม  stop 1 ครั้ง

9



ปิดฝาครอบ

หากมีตลับหมึกหมดมากกว่าหนึ่งตลับ ตลับที่หมดตัวถัดไป จะปรากฏขึ้นที่ตำแหน่งเปลี่ยนให้ทำซ้ำขั้นตอนที่ 3 ถึง 8 สำหรับตลับอื่น

ข้อควรระวัง

- อย่าเลื่อนหัวพิมพ์ด้วยมือ
- ปริมาณน้ำหมึกส่วนหนึ่งจากตลับน้ำหมึกทั้งหมดจะถูกใช้ไประหว่างการดำเนินงานต่อไปนี้ : ทำความสะอาดหัวพิมพ์ และการชาร์จน้ำหมึกขณะทำการติดตั้งตลับน้ำหมึก
- เพื่อการใช้ตลับน้ำหมึกอย่างมีประสิทธิภาพ ให้ถอดตลับน้ำหมึกเมื่อท่านพร้อมจะทำการเปลี่ยนเท่านั้น ตลับน้ำหมึกที่เหลือปริมาณน้ำหมึกน้อย อาจจะไม่สามารถใช้งานได้ หากมีการถอดตลับน้ำหมึกออกมาแล้วใส่กลับเข้าไปอีกครั้ง
- เอปสันแนะนำการใช้ตลับน้ำหมึกแท้ของเอปสันเท่านั้น ซึ่งทางเอปสันไม่รับประกันคุณภาพหรือความน่าเชื่อถือของตลับน้ำหมึกปลอม การใช้งานตลับน้ำหมึกปลอม อาจก่อให้เกิดความเสียหายและจะไม่ได้รับความคุ้มครองจากการประกันของเอปสัน ภายใต้บางสถานการณ์อาจก่อให้เกิดความผิดพลาดในการทำงานของเครื่องพิมพ์ ข้อมูลเกี่ยวกับระดับน้ำหมึกปลอมอาจจะไม่แสดงผล และการใช้น้ำหมึกปลอมจะถูกบันทึกไว้ในส่วนงานการบริการเอปสัน

- ควรตรวจสอบว่าท่านมีตลับน้ำหมึกชุดใหม่ก่อนเริ่มเปลี่ยนตลับน้ำหมึก เมื่อท่านเริ่มขั้นตอนการเปลี่ยนตลับน้ำหมึก ท่านต้องดำเนินขั้นตอนทั้งหมดในช่วงเวลาเดียวกัน
- ควรปล่อยตลับน้ำหมึกทั้งหมดแล้วไว้ในเครื่องพิมพ์จนกว่าท่านจะทำการเปลี่ยนตลับน้ำหมึก มิฉะนั้นน้ำหมึกที่อยู่ในหัวฉีดอาจจะแห้งได้
- อย่าเปิดแพ็คเกจตลับน้ำหมึกจนกว่าท่านพร้อมทำการติดตั้งในเครื่องพิมพ์ ตลับน้ำหมึกได้รับการบรรจุแบบสุญญากาศเพื่อรักษาเสถียรภาพของตลับน้ำหมึก
- ผลิตภัณฑ์ที่ไม่ได้ผลิตจากเอปสันอาจจะก่อให้เกิดความเสียหายที่ทางเอปสันไม่รับประกัน และในบางสถานการณ์ อาจก่อให้เกิดความผิดปกติทางการทำงานของเครื่องพิมพ์
- อย่าปิดเครื่องพิมพ์ในระหว่างการชาร์จน้ำหมึก เนื่องจากจะทำให้สิ้นเปลืองน้ำหมึก
- เมื่อตลับน้ำหมึกหมด ท่านจะไม่สามารถพิมพ์งานต่อไปได้ ถึงแม้ว่าตลับน้ำหมึกสีอื่นเหลืออยู่

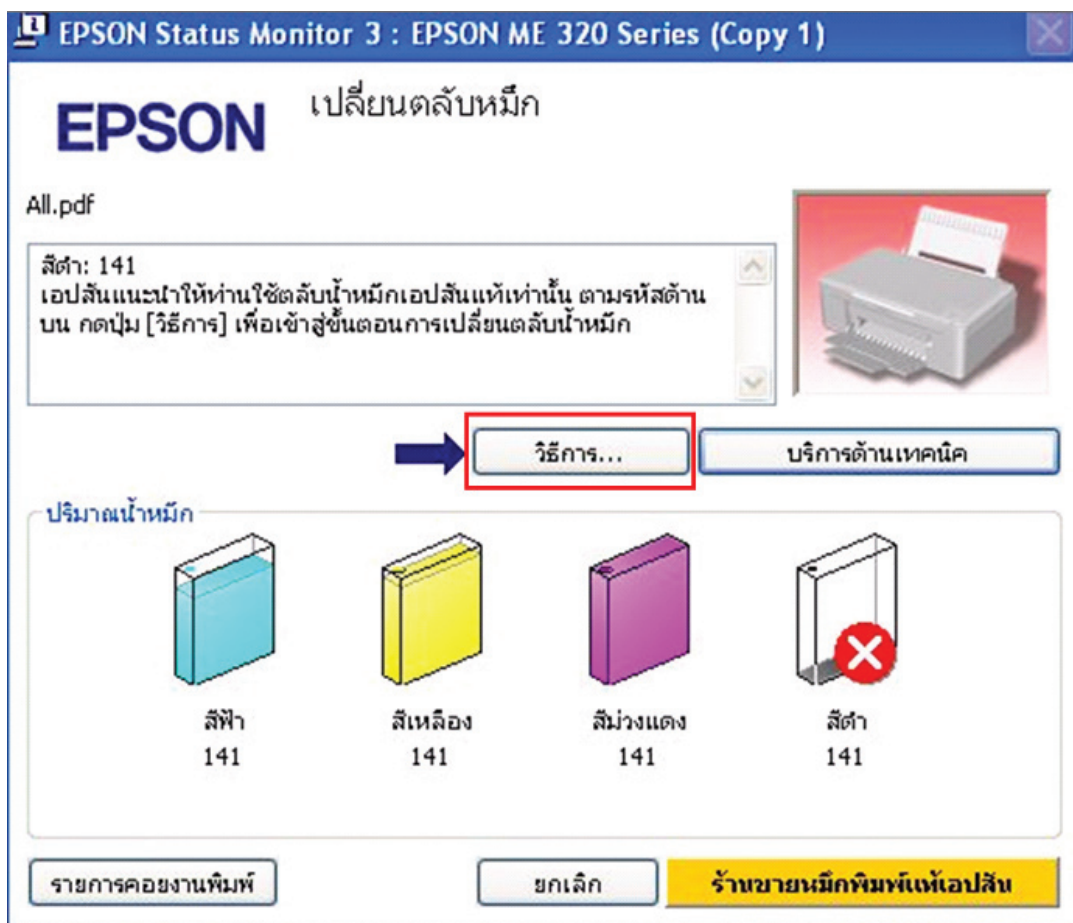
➡➡➡ 3. การเปลี่ยนตลับน้ำหมึกโดยใช้โปรแกรม Status Monitor 3



สำหรับ Windows 2000 / XP / Vista / 7

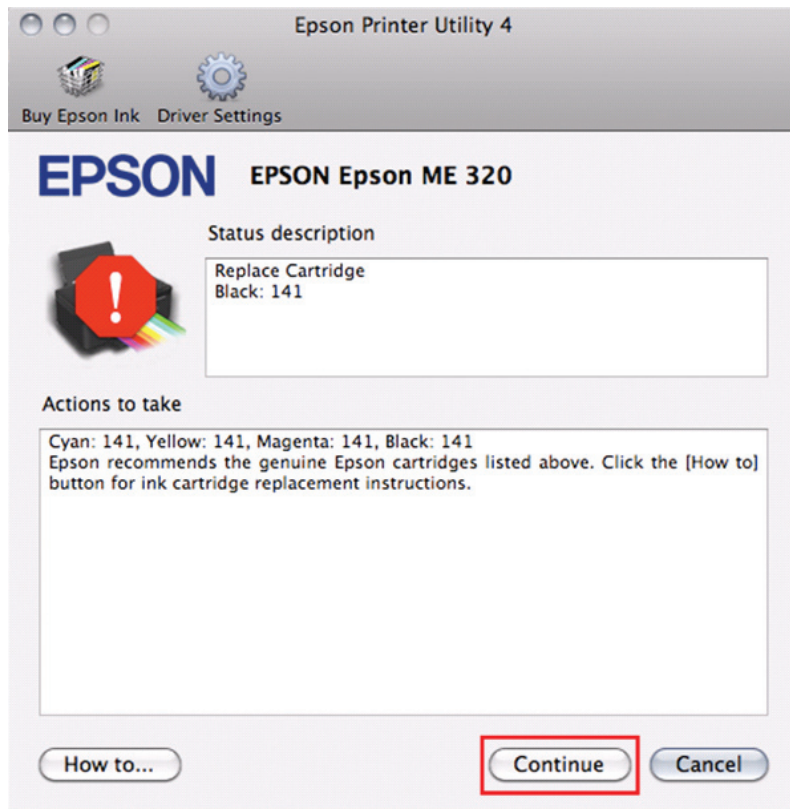
กรณีตลับหมึก -หมด

เมื่อพรินเตอร์ได้เรอร์ แจ้งรายงานว่ามีตลับน้ำหมึกใดหมด ดังตัวอย่างด้านล่าง ผ่านฟังก์ชัน Status Monitor 3 และท่านได้เตรียมตลับน้ำหมึกใหม่เพื่อทดแทนเรียบร้อยแล้ว ให้คลิกปุ่ม [วิธีการ] - [How to] และทำตามหน้าจอไปเรื่อยๆ จนจบขั้นตอน

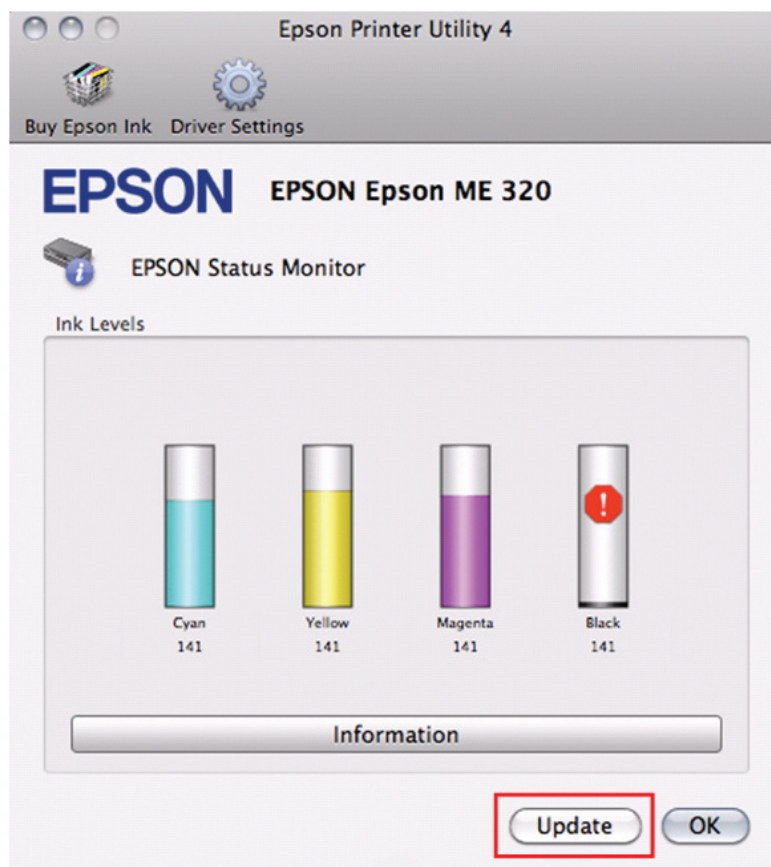




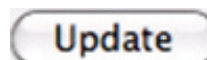
สำหรับ Max OS X

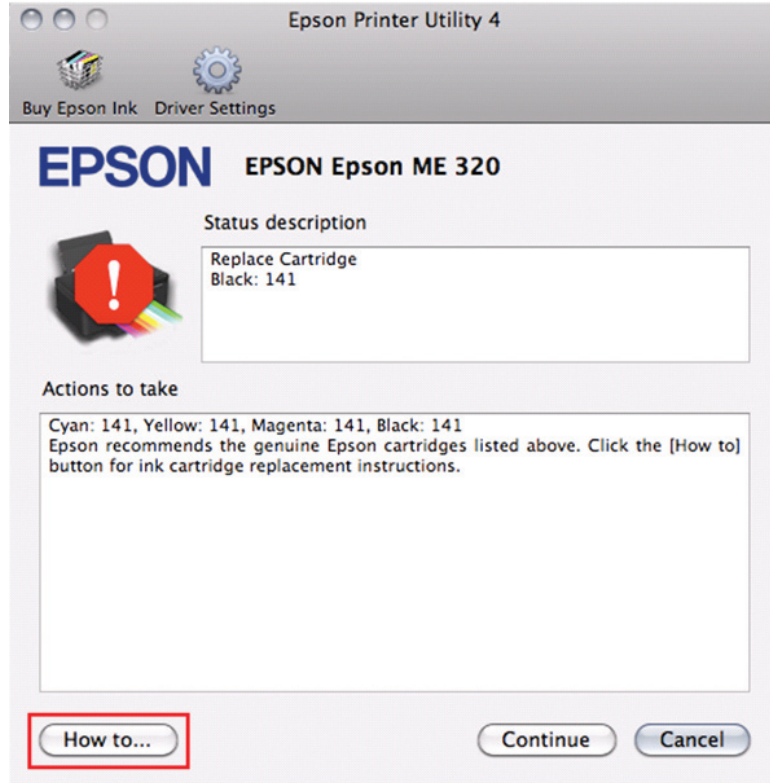



คลิกที่



เมื่อพรินเตอร์ แจ้งว่าน้ำหมึกหมด ให้คลิกที่





คลิก  เพื่อเปลี่ยนตลับหมึก

➡➡➡ 4. การเปลี่ยนตลับหมึกกรณีที่มีหมึกใกล้จะหมด



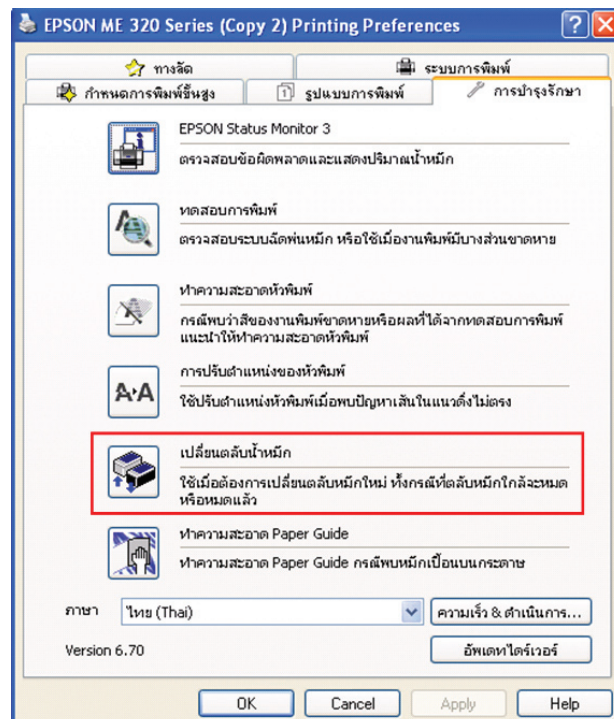
สำหรับ Windows 2000 / XP / Vista / 7

เมื่อเข้าสู่พรินเตอร์ไดรเวอร์ โดยเข้าที่เมนู [การบำรุงรักษา] - [Maintenance] คลิกที่ปุ่ม




[เปลี่ยนตลับน้ำหมึก]




- [Ink Cartridge Replacement] และทำตามขั้นตอนไปเรื่อยๆ จนจบขั้นตอน

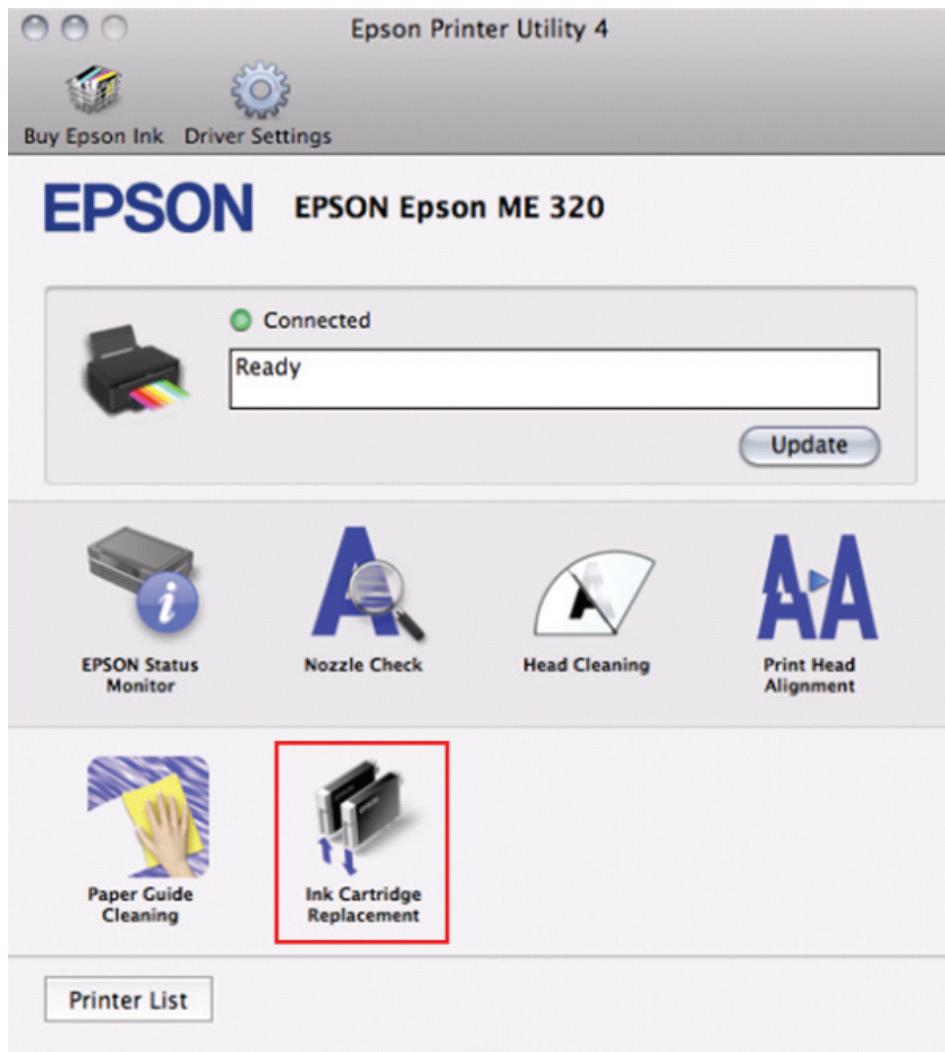




สำหรับ Max OS X

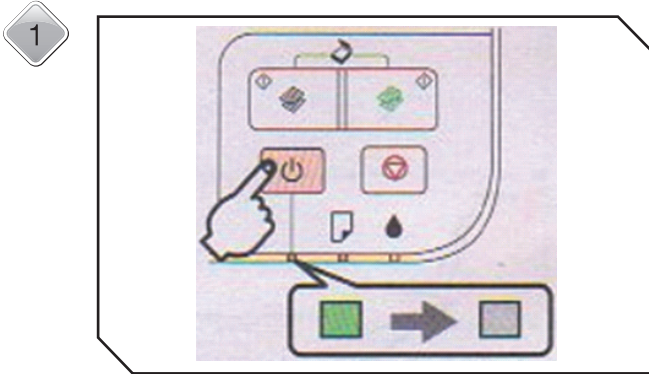
การตรวจสอบสถานะเครื่องพิมพ์ผ่าน Status monitor 3 โดยการ ดับเบิลคลิกที่  ที่ Desktop

ไปที่  Applications » →  Epson Software ดับเบิลคลิกที่  Epson Printer Utility 4 จากนั้นคลิกที่

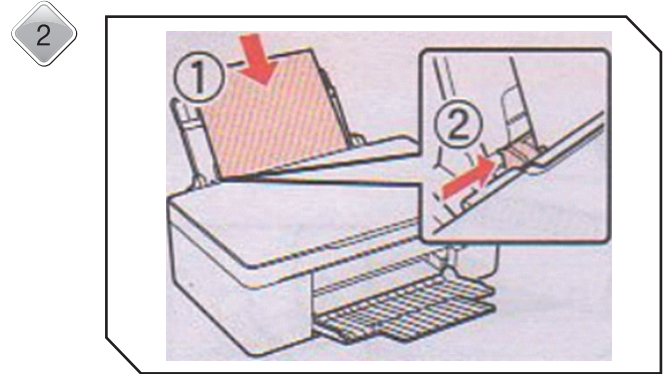


บทที่ 8 แนวทางการแก้ไขปัญหาเบื้องต้น

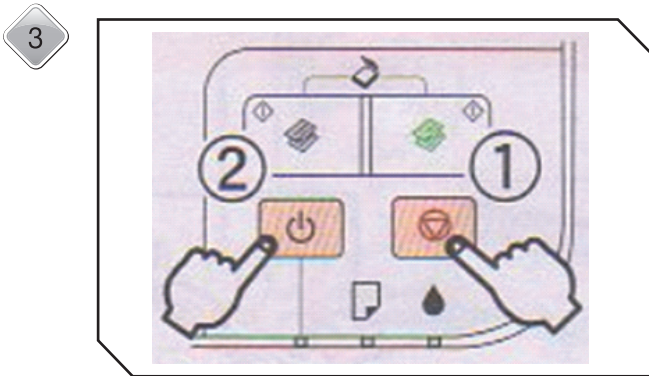
1. การตรวจสอบ / ทำความสะอาดหัวพิมพ์ ผ่านหน้าเครื่อง



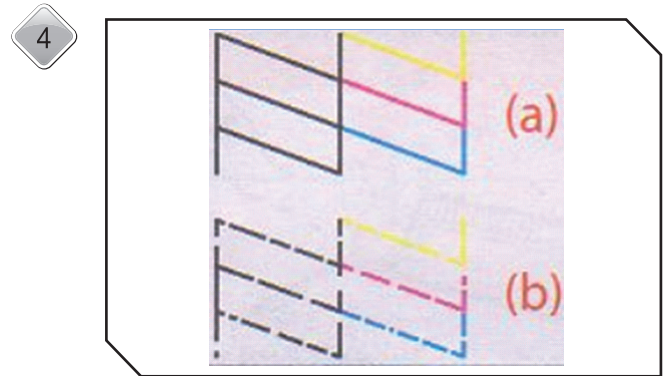
ปิดเครื่อง



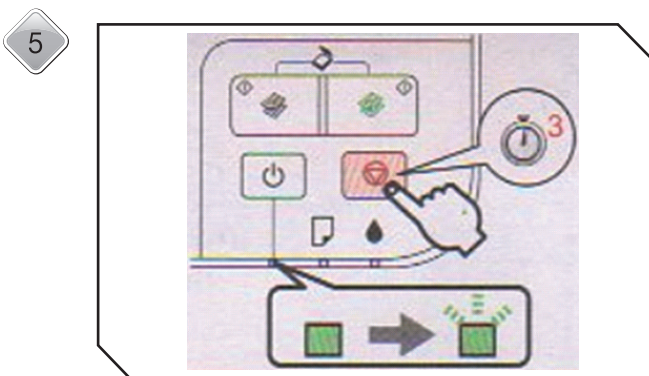
ใส่กระดาษธรรมดา ขนาด A4



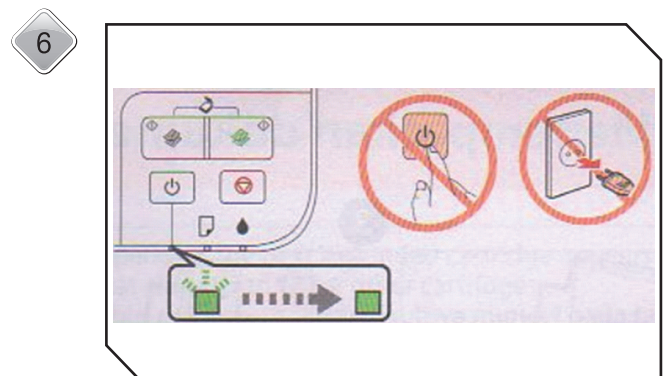
ขณะกดปุ่ม (stop) ให้กด



ตรวจสอบรูปแบบการพิมพ์
(a) = ดี , (b) = ไม่ดี ให้ทำความสะอาดหัวพิมพ์



กด (stop) ค้างไว้ 3 วินาที เพื่อเริ่มทำความสะอาดหัวพิมพ์



รอนกว่าทำความสะอาดหัวพิมพ์เสร็จ

หมายเหตุ :

- การทำความสะอาดหัวพิมพ์จะใช้น้ำหมึกจากทุกตลับ ดังนั้นควรทำความสะอาดหัวพิมพ์ เมื่อคุณภาพการพิมพ์ลดลงเท่านั้น
- ถ้าคุณภาพการพิมพ์ยังไม่ดีขึ้นหลังจากการทำความสะอาด 2 รอบ ให้ปิดเครื่องพิมพ์เป็นเวลาอย่างน้อย 5-10 นาที จากนั้นลองทำความสะอาดหัวพิมพ์อีกครั้ง ถ้าคุณภาพการพิมพ์ยังไม่ดีขึ้นอีก ให้ทำการติดต่อศูนย์บริการเอปสันทั่วประเทศ

2. การตรวจสอบ / ทำความสะอาดหัวพิมพ์ ผ่านไดร์เวอร์พรินเตอร์



สำหรับ Windows 2000 / XP / Vista / 7

เมื่อผลงานพิมพ์มีความผิดปกติ

เมื่อมีสีของงานพิมพ์บางสีขาดหายไป หรือมีเส้นขาวเกิดบนผลงานพิมพ์ ควรทดสอบระบบการทำงานของหัวพิมพ์จากฟังก์ชันการทำงานของพรินเตอร์ไดร์เวอร์ที่เมนู [ทดสอบการพิมพ์] - [Nozzle Check] โดยมีขั้นตอนดังนี้

1. เรียกใช้งานพรินเตอร์ไดร์เวอร์

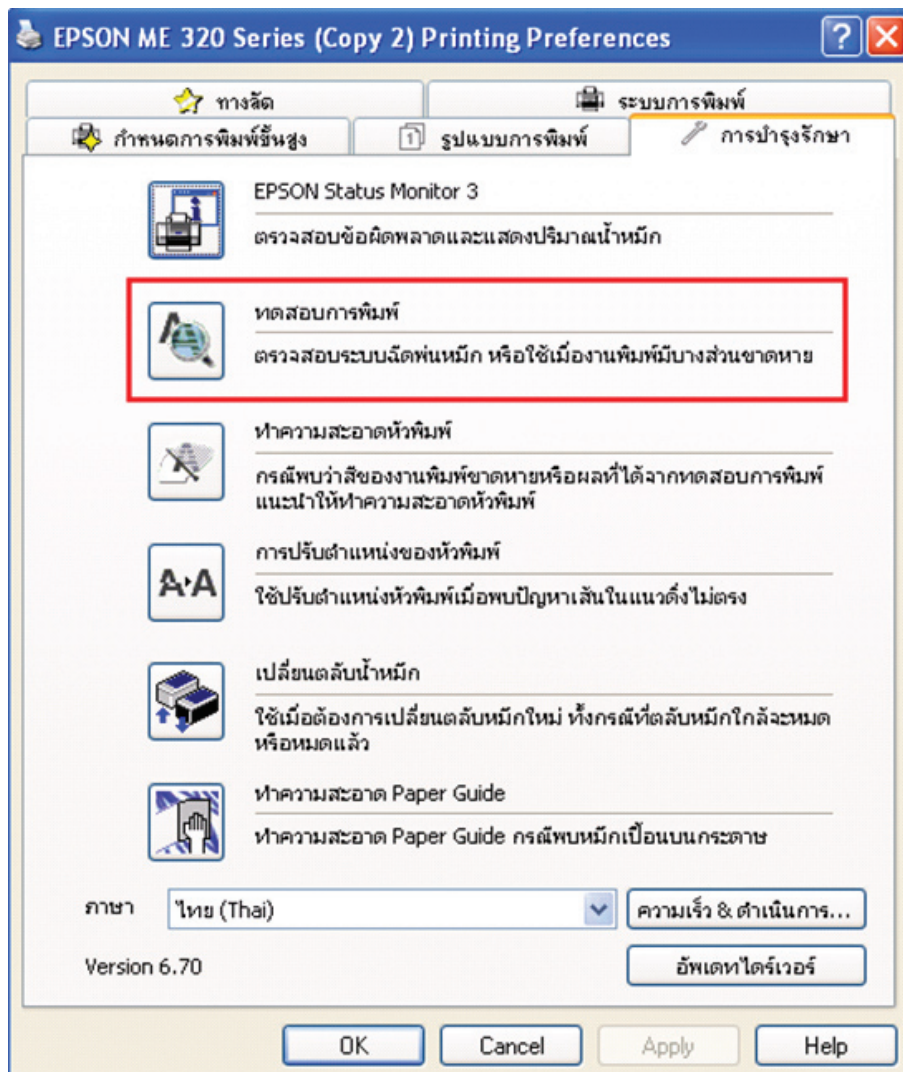
> วินโดวส์ 2000/XP : คลิกเลือก Start (มุมล่างซ้ายของจอคอมพิวเตอร์)  > คลิก Settings >

คลิก Printer and Fax คลิกเมาส์ขวาที่ไอคอนเครื่องพิมพ์  > คลิกคำสั่ง Printing Preferences

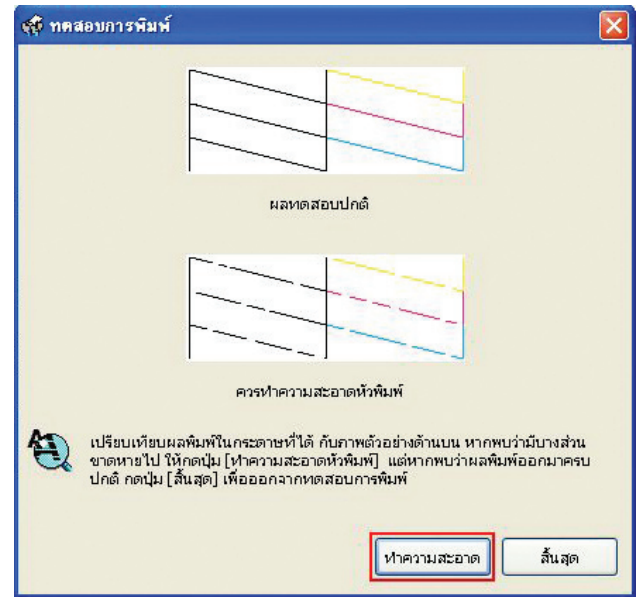
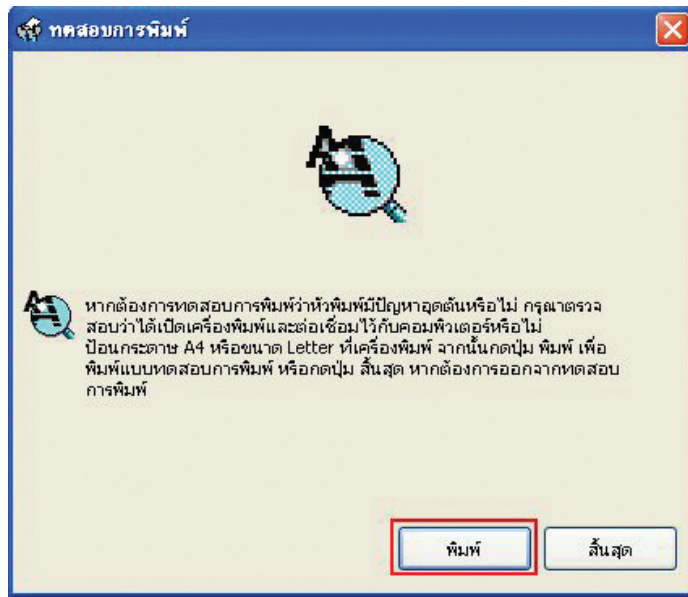
> Windows Vista / 7 : คลิกที่ Start จากนั้นไปที่ Device and printer คลิกขวาที่ไอคอน

เครื่องพิมพ์  > คลิกคำสั่ง Printing Preferences

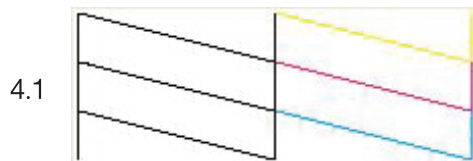
2. คลิกเลือกเมนู [การบำรุงรักษา] - [Maintenance] แล้วคลิกเลือก  [ทดสอบการพิมพ์] - [Nozzle Check]



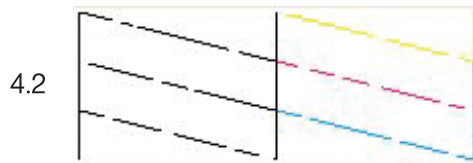
3. คลิกเลือก [พิมพ์] - [Print] เพื่อพิมพ์ “รายงานผลทดสอบการพิมพ์”



4. วิธีการอ่าน “รายงานผลทดสอบการพิมพ์” ที่ควรทราบ

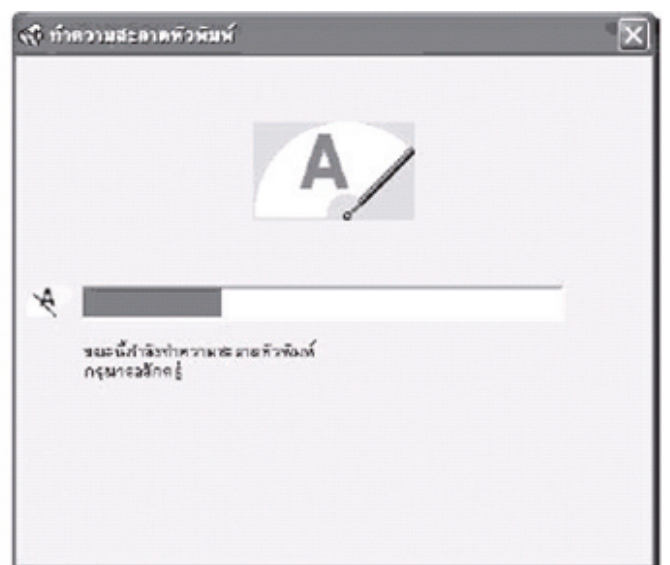
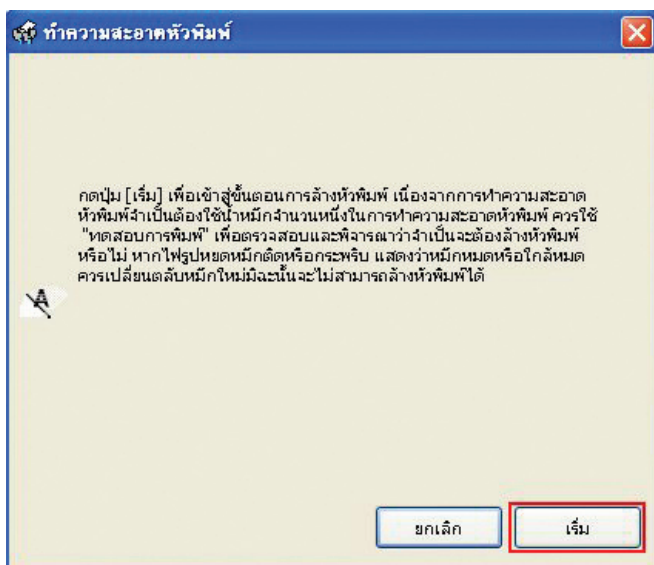


แสดงว่า หัวพิมพ์ฉีดพ่นน้ำหมึกทำงานเป็นปกติ
ให้คลิกเลือก [สิ้นสุด] - [Finish]

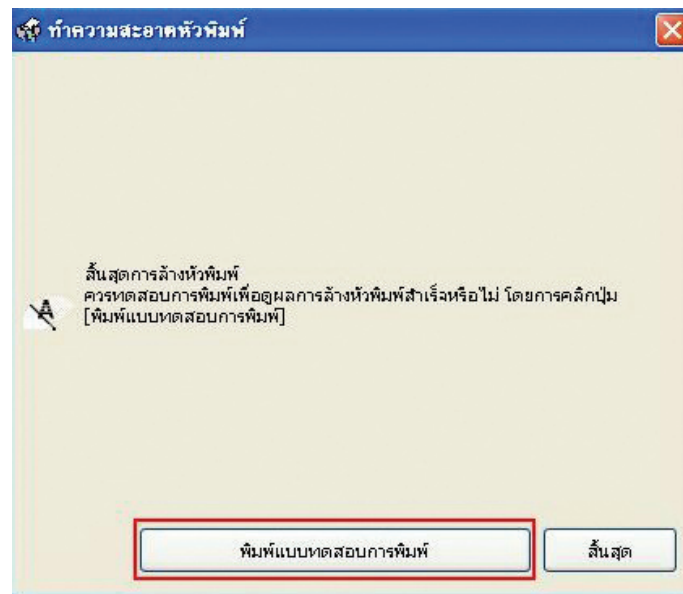


แสดงว่า หัวพิมพ์ฉีดพ่นน้ำหมึกมีการอุดตัน ให้คลิกเลือก
[ทำความสะอาด] - [Clean] เพื่อทำความสะอาดหัวพิมพ์
โดยดูขั้นตอนถัดไปในข้อ 5

5. คลิกเลือก [เริ่ม] - [Start] เพื่อเริ่มระบบการทำความสะอาดหัวพิมพ์



6. คลิกเลือก [พิมพ์แบบทดสอบการพิมพ์] - [Print Nozzle Check Pattern] เพื่อพิมพ์รายงาน



7. เปรียบเทียบ “รายงานผลทดสอบการพิมพ์” ตามที่ได้กล่าวในข้อ 4 หากผลที่ได้เป็นตามข้อ 4.2 ให้ทำซ้ำ ขั้นตอนที่ 5 ถึง 7

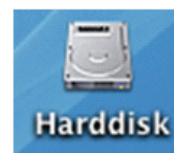
ข้อสังเกตเพิ่มเติม

1. กรณีหัวพิมพ์อุดตันเพียงเล็กน้อย หรือ ไม่ได้เปิดเครื่องใช้งานเป็นเวลานาน ควรทำขั้นตอนที่ 4 ถึง 7 ซ้ำอีก 1 ถึง 2 รอบ สังเกตว่าผลการทดสอบที่ได้จะมีจำนวนเส้นสีเพิ่มขึ้นจนครบทุกเส้นสี
2. กรณีทำความสะอาดหัวพิมพ์ซ้ำครบ 2 รอบ แล้วผลการทดสอบยังไม่เป็นปกติ แต่มีจำนวนเส้นสีเพิ่มขึ้นเรื่อยๆ
 - 2.1 ให้ปิดเครื่องพิมพ์ รอประมาณ 5-10 นาที แล้วจึงเปิดเครื่องอีกครั้ง
 - 2.2 เริ่มทดสอบการพิมพ์ตามขั้นตอนที่ 1 ถึง 7 อีกครั้ง หากจำนวนเส้นสียังไม่ครบ แสดงว่าหัวพิมพ์เกิดความเสียหาย ควรนำเครื่องเข้าตรวจสอบที่ศูนย์บริการมาตรฐานเอปสัน สามารถดูศูนย์บริการได้ที่ www.epson.co.th



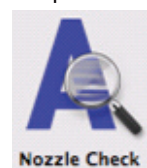
สำหรับ Max OS X

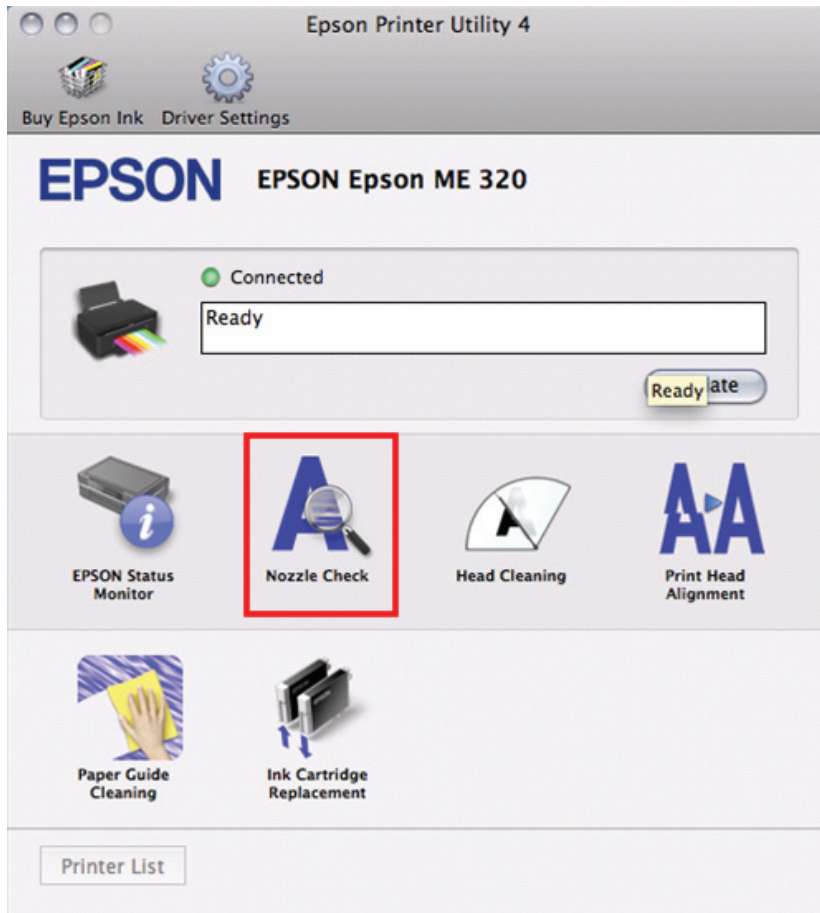
การตรวจสอบสถานะเครื่องพิมพ์ผ่าน Status monitor 3 โดยการ ดับเบิลคลิกที่



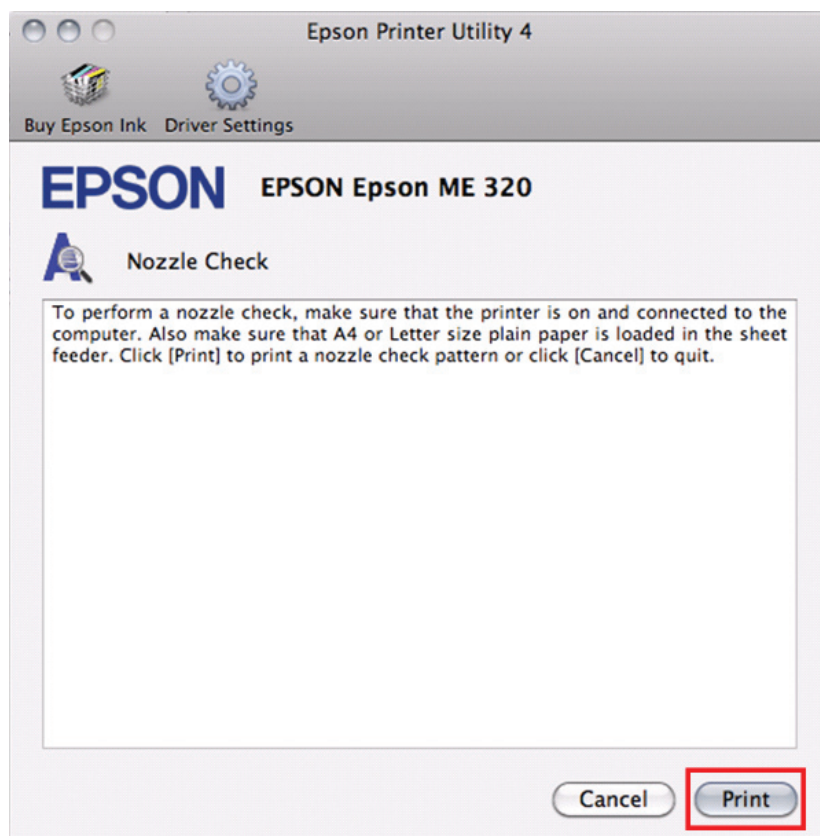
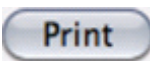
ที่ Desktop

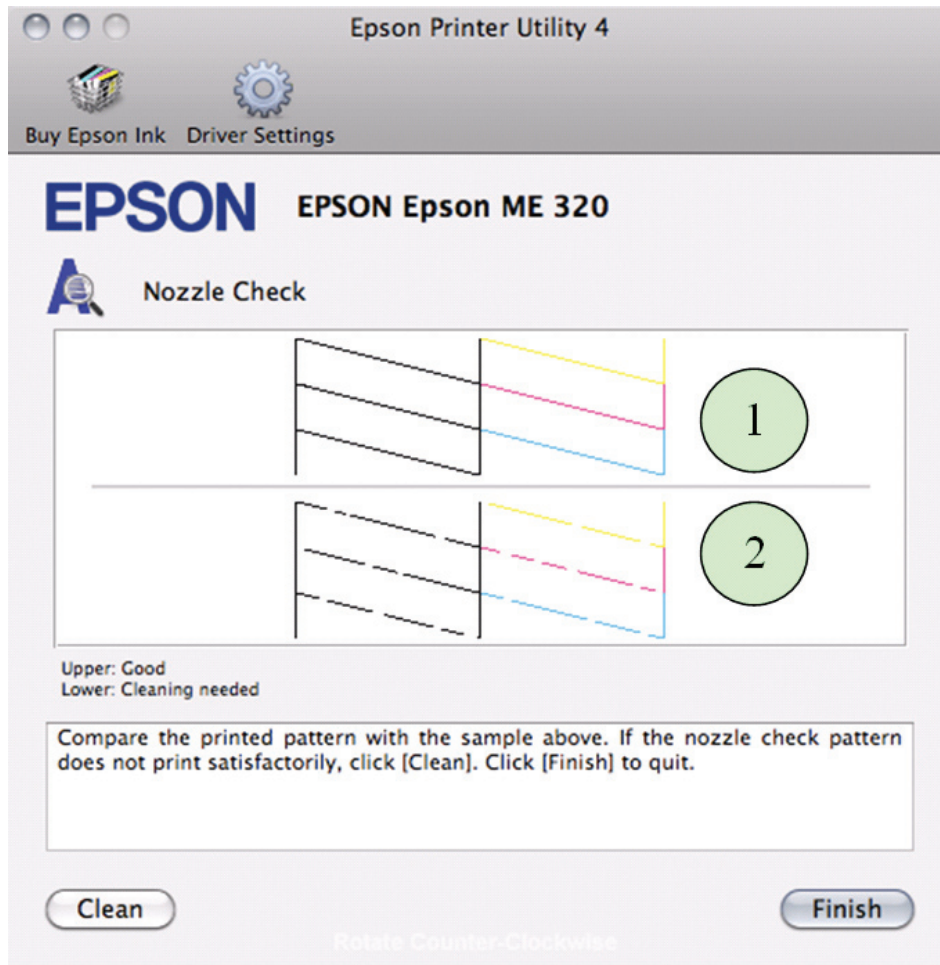
ไปที่ Applications >> Epson Software ดับเบิลคลิกที่ Epson Printer Utility 4 จากนั้นคลิกที่





คลิกที่

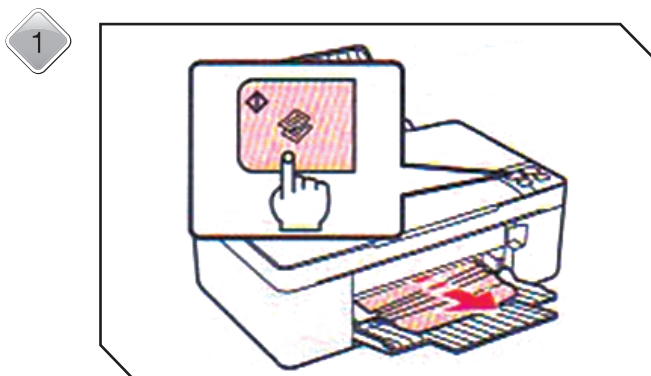




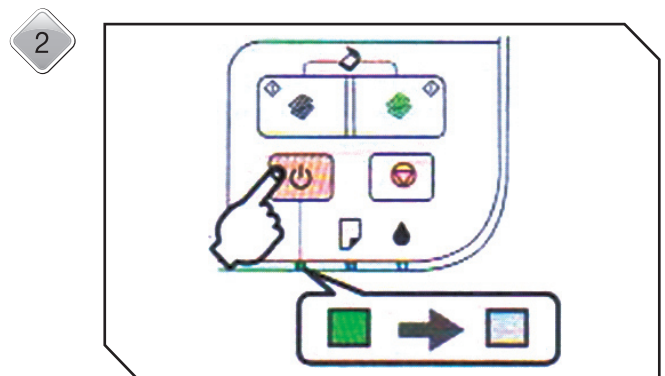
ถ้าผลทดสอบออกมาเหมือน **1** ให้คลิกที่ **Finish**

ถ้าผลทดสอบออกมาเหมือน **2** ให้คลิกที่ **Clean**

...➔➔➔ 3. การแก้ปัญหากระดาษติด

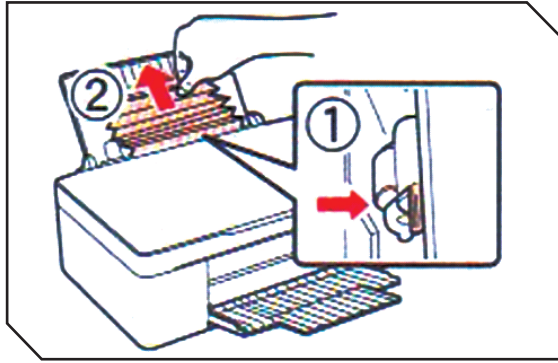


คายกระดาษที่ติดออก หากกระดาษคายไม่ออก
ไปที่ ข้อ 2



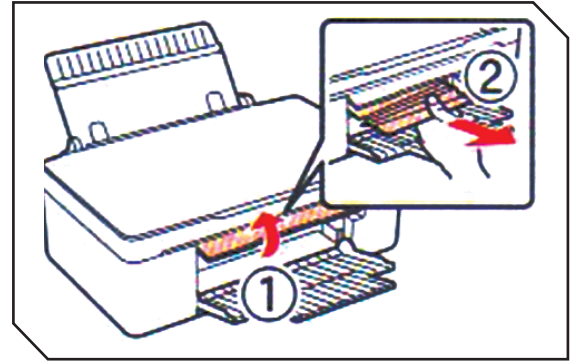
ปิดเครื่อง

3



ผลักก้านและดึงออก

4



เปิดฝาครอบ และดึงออก

การป้องกันไม่ให้เกิดกระดาษค้างในเครื่อง

ถ้ากระดาษค้างบ่อยให้เช็คดังนี้

- กระดาษต้องเรียบตรงไม่โค้งงอ หรือมีรอยพับ
- ให้ใช้กระดาษที่มีคุณภาพสูง
- หางยด้านสำหรับพิมพ์ขึ้นมาในถาดรองกระดาษช่องหลังเครื่อง
- กรีดกระดาษให้เรียบร้อยก่อนที่จะทำการใส่ลงไป ในถาดรองกระดาษ
- กระดาษต้องไม่มากเกินไปจนล้นกรวย ▼ ตรงที่กั้นกระดาษ
- จำนวนกระดาษต้องไม่มากเกินไปจนขีดจำกัดตามประเภทของกระดาษนั้นๆ
- ที่กั้นกระดาษต้องไม่เบียดมากเกินไป
- เครื่องพิมพ์ต้องตั้งบนที่เรียบเสมอกัน เครื่องพิมพ์จะไม่ทำงานถ้าหากวางเครื่องพิมพ์บนพื้นที่เอียง



บริษัท เอปสัน (ประเทศไทย) จำกัด

ชั้น 42 อาคารเอ็มไพร์ ทาวเวอร์, 195 ถนนสาทรใต้ แขวงยานนาวา

เขตสาทร กรุงเทพฯ 10120 โทรศัพท์ 0-2685-9888

EPSON
HOT Line
0-2685-9899

- สอบถามข้อมูลการใช้งานผลิตภัณฑ์และบริการ
- เวลาทำการ : วันจันทร์-ศุกร์ เวลา 8.30-17.30 น. ยกเว้นวันหยุดนักขัตฤกษ์
- support@eth.epson.co.th