

Imprimantă matriceală

Pentru Windows 8:

Ghid de utilizare software

Română

Drepturi de autor și mărci comerciale

EPSON și ESC/P sunt mărci înregistrate ale Seiko Epson Corporation din Japonia și din alte țări/regiuni. Microsoft și Windows sunt mărci comerciale înregistrate ale Microsoft Corporation din SUA și/sau din alte țări.

Notă generală: Alte nume de produse menționate în acest material au numai scop de identificare și pot fi mărci comerciale ale proprietarilor respectivi. Epson este exonerată de toate drepturile legate de aceste mărci.

Conținutul acestui manual poate fi modificat fără notificare.

Software pentru imprimantă

Versiuni de sisteme de operare

În acest manual sunt utilizate următoarele abrevieri.

Windows® face referire la **Microsoft® Windows 8**.

☐ Windows 8 face referire la Windows 8, Windows 8 Pro și Windows 8 Enterprise.

Despre software-ul pentru imprimantă

Programul Epson include software-ul de driver de imprimantă și EPSON Status Monitor 3.

Driverul de imprimantă este un software care permite computerului să controleze imprimanta. Trebuie să instalați driverul de imprimantă pentru ca aplicațiile dumneavoastră Windows să beneficieze complet de capacitățile imprimantei.

Programul EPSON Status Monitor 3 vă permite să monitorizați starea imprimantei dumneavoastră, vă avertizează când apare o eroare și vă oferă sfaturi de depanare. Instalați EPSON Status Monitor 3 după instalarea driverului de imprimantă. Consultați "Configurarea imprimantei într-o rețea" la pagina 18 pentru instrucțiuni.

Instalați driverul de imprimantă

Notă:

Este posibil ca driverul Windows Update și driverele incluse în sistemul de operare să fie deja instalate. Eliminați mai întâi aceste drivere și apoi instalați driverul pe care l-ați descărcat de pe site.

Menționați numele driverului de imprimantă inclus în sistemul de operare:

- EPSON ESC/P 9Pin V4 Class Driver
- EPSON ESC/P V4 Class Driver

Pentru instalarea driverului de imprimantă, urmați pașii prezentați mai jos.

1. Asigurați-vă că imprimanta este oprită și că pe computerul dvs. rulează Windows.

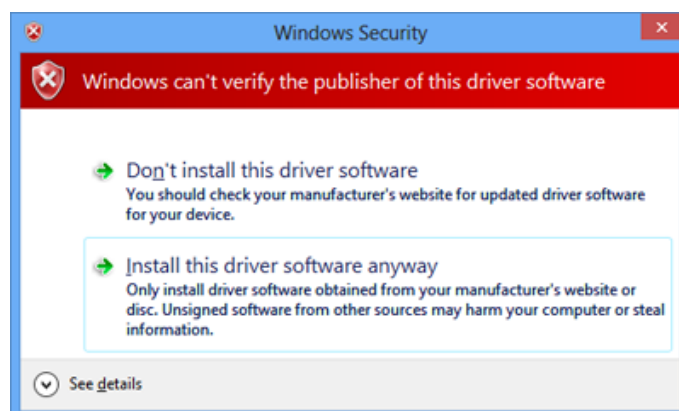
Notă:

Trebuie să accesați Windows în calitate de Administrator.

2. Extrageți fișierul pe care l-ați descărcat de pe site și deschideți folderul.
3. Faceți dublu clic pe pictograma **SETUP.exe** (Windows 8 x86 Edition) sau pe pictograma **SETUP64.exe** (Windows 8 x64 Edition). Apoi urmați instrucțiunile de pe ecran.
4. Când apare ecranul cu acordul de licență software, citiți declarația și apoi faceți clic pe **Accept (Acceptare)**.

Notă:

În cazul în care apare următorul mesaj, faceți clic pe **Install this driver software anyway (Se instalează oricum acest software de driver)**.



5. Când instalarea este încheiată, faceți clic pe **OK**.

Utilizarea driverului de imprimantă

Puteți accesa driverul de imprimantă din aplicațiile Windows sau din ecranul Start.

- ☐ Când accesați driverul de imprimantă dintr-o aplicație Windows, orice setare efectuată se aplică numai aplicației pe care o utilizați. Consultați “Accesarea driverului de imprimantă din aplicațiile Windows” la pagina 5 pentru mai multe informații.
- ☐ Când accesați driverul de imprimantă din ecranul Start, setările efectuate pentru driverul de imprimantă se aplică tuturor aplicațiilor. Consultați “Accesarea driverului de imprimantă din ecranul Start” la pagina 6 pentru mai multe informații.

Consultați “Modificarea setărilor driverului de imprimantă” la pagina 9 pentru a verifica și modifica setările driverului de imprimantă.

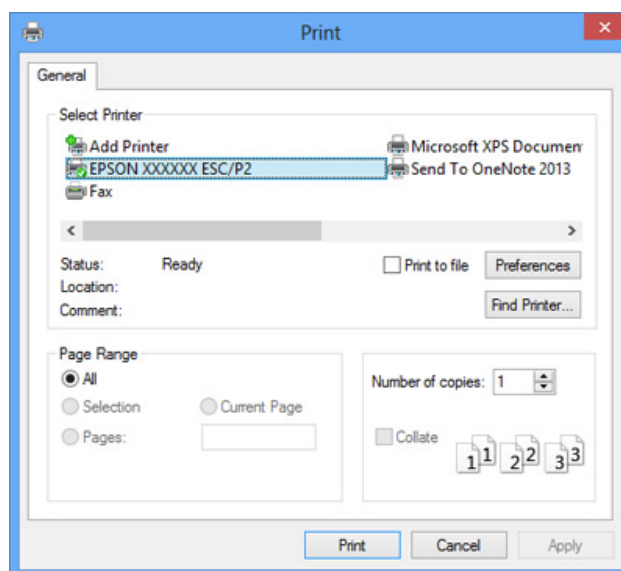
Notă:

În timp ce multe aplicații Windows ignoră setările driverului de imprimantă, există și aplicații care nu fac acest lucru și, prin urmare, trebuie să verificați dacă setările driverului de imprimantă îndeplinesc cerințele dvs.

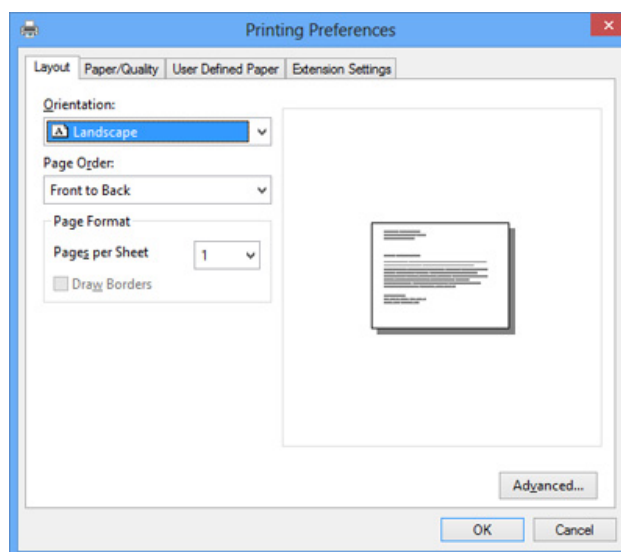
Accesarea driverului de imprimantă din aplicațiile Windows

Urmați acești pași pentru a accesa driverul de imprimantă dintr-o aplicație Windows:

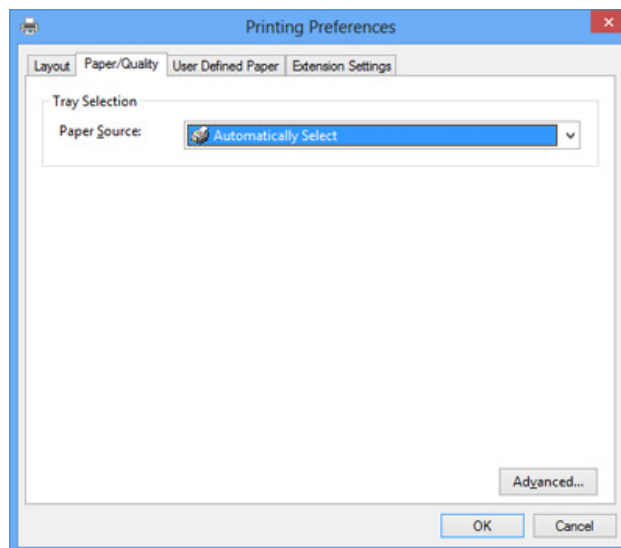
1. Selectați **Inițializare imprimare** sau **Imprimare** din meniul Fișier al aplicației dvs. software. Asigurați-vă că imprimanta dvs. este selectată în caseta de dialog afișată pentru Print (Imprimare) sau Print Setup (Inițializare imprimare).



2. Faceți clic pe **Preferințe** sau pe **Proprietăți imprimantă**. (Butonul pe care faceți clic este diferit, în funcție de aplicația dvs., și ar putea fi necesar să faceți clic pe o combinație între aceste butoane.) Apare fereastra Proprietăți document și puteți observa meniurile pentru Layout (Aspect), Paper/Quality (Hârtie/Calitate), User Defined Paper și Extension Settings. Aceste meniuri conțin setările driverului de imprimantă.



3. Pentru a vizualiza un meniu, faceți clic pe fila corespunzătoare din partea de sus a ferestrei. Consultați “Modificarea setărilor driverului de imprimantă” la pagina 9 pentru a modifica setările.

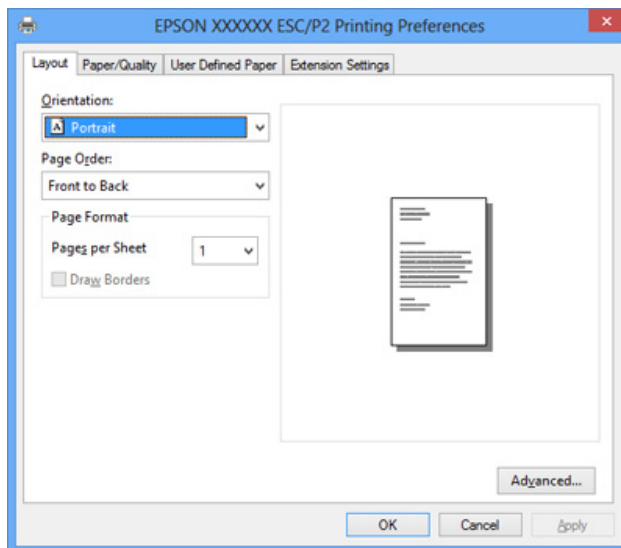


Accesarea driverului de imprimantă din ecranul Start

Urmați acești pași pentru a accesa driverul de imprimantă din ecranul Start:

1. În ecranul Start, faceți clic pe **Desktop**, deplasați cursorul în colțul din dreapta sus a ecranului, faceți clic pe **Settings (Setări)**, și apoi faceți clic pe **Control Panel (Panou de control)**. Faceți apoi clic pe **View devices and printers (Vizualizare dispozitive și imprimante)** din categoria **Hardware and Sound (Hardware și sunete)**.

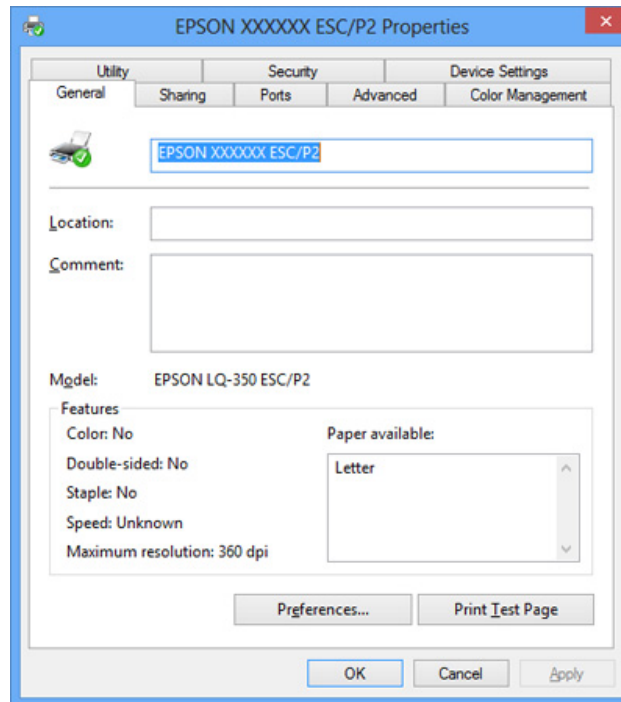
2. Faceți clic dreapta pe pictograma imprimantei dvs. și apoi pe **Printing Preferences (Preferințe imprimare)**. Apare fereastra Proprietăți document și puteți observa meniurile pentru Layout (Aspect), Paper/Quality (Hârtie/Calitate), User Defined Paper și Extension Settings. Aceste meniuri afișează setările driverului imprimantă.



Când faceți clic pe **Printer properties (Proprietăți imprimantă)** în meniul afișat făcând clic dreapta pe pictograma imprimantei apare fereastra Properties (Proprietăți), care conține meniurile utilizate la stabilirea setărilor driverului de imprimantă.

Notă:

Nu faceți clic pe **Properties (Proprietăți)** deși, atât **Properties (Proprietăți)** cât și **Printer properties (Proprietăți imprimantă)** sunt afișate în meniu.

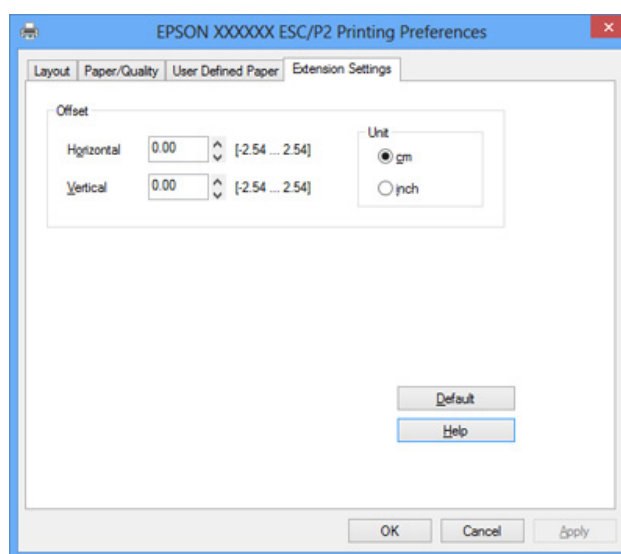


3. Pentru a vizualiza un meniu, faceți clic pe fila corespunzătoare din partea de sus a ferestrei. Consultați "Prezentare generală a setărilor driverului de imprimantă" la pagina 9 pentru informații referitoare la modul de modificare a acestor setări.

Modificarea setărilor driverului de imprimantă

Driverul de imprimantă are patru meniuri de unde puteți modifica setările driverului de imprimantă: Layout (Aspect), Paper/Quality (Hârtie/Calitate), User Defined Paper și Extension Settings. De asemenea, puteți modifica setările din meniul Utility al software-ului de imprimantă. Pentru o prezentare generală a setărilor disponibile, consultați “Prezentare generală a setărilor driverului de imprimantă” la pagina 9.

Faceți clic pe butonul **Help (Ajutor)** din ecranul Driver imprimantă.



După setarea driverului de imprimantă, faceți clic pe **OK** pentru a aplica aceste setări sau faceți clic pe **Cancel (Revocare)** pentru a revoca modificările efectuate.

După ce ați verificat setările driverului de imprimantă și ați efectuat modificările necesare, sunteți pregătit să imprimați.

Prezentare generală a setărilor driverului de imprimantă

Următoarele tabele prezintă setările driverului de imprimantă în Windows. Rețineți că nu toate setările sunt disponibile în toate versiunile Windows. Pentru mai multe detalii, consultați **Help (Ajutor)** pentru driverul imprimantă.

Setări imprimantă

Notă:

În funcție de tipul imprimantei, este posibil ca unele funcții să nu fie afișate.

Setări	Explicații
Paper Size	Selectați dimensiunea hârtiei pe care doriți să o utilizați. În cazul în care nu vedeți dimensiunea dorită pentru hârtie, utilizați bara de defilare pentru derula lista. Dacă dimensiunea dorită nu este inclusă în listă, consultați “Definirea dimensiunii particularizate a hârtiei” la pagina 11 pentru instrucțiuni.
Orientation (Orientare)	Selectați Portrait (Portret) sau Landscape (Vedere).
Paper Source (Sursă hârtie)	Selectați sursa de hârtie pe care doriți să o utilizați.
Graphic (Grafic) - Print Quality (Calitate de imprimare)	Selectați rezoluția de imprimare dorită. Cu cât rezoluția selectată este mai mare, cu atât imaginea imprimată va fi mai detaliată; cu toate acestea, mărirea rezoluției încetinește imprimarea.
Halftoning (Semiton)	Selectați tipul de semiton care să fie utilizat la imprimarea imaginilor grafice. Pentru a permite imprimantei să determine cea mai bună calitate a semitonului, utilizați Auto Select (Selectare automată) .
Printer Font Setting	Selectați un grup de tabele de caractere de utilizat. Puteți alege unul dintre cele trei grupuri de tabele de caractere: Standard , Expanded și None (Bit Image printing). Când este selectat Standard sau Expanded , imprimanta utilizează fonturi dispozitiv. Modul Expanded include mai multe fonturi decât Standard. Când este selectat None , imprimanta utilizează imagini raster în loc de fonturi dispozitiv. Pentru detalii privind fonturile incluse în fiecare tabel, consultați documentația imprimantei.
Page Order (Ordinea paginilor)*	Selectați dacă tipăriți de la începutul spre sfârșitul documentului sau de la sfârșitul documentului spre început.
Pages Per Sheet (Pagini pe foaie)*	Selectați numărul de pagini pe care doriți să le tipăriți pe o singură foaie.
Copy Count*	Când selectați valori mai mari de unu în caseta Number of copies (Număr de copii), apare această casetă de selectare și puteți alege să asamblați paginile copiilor.
Advanced Printing Features (Caracteristici de imprimare complexe)*	Selectați Enable (Activare) sau Disable (Dezactivare) pentru derulare metafișier.
Print Optimizations (Optimizări imprimare)*	Selectați Disable (Dezactivare) când imprimanta nu utilizează fonturi dispozitiv și selectați Enable (Activare) când imprimanta utilizează fonturi dispozitiv.
Printable Area	Dacă este selectat Standard, se utilizează zona imprimabilă normală pentru imprimantele matriceale Epson. Dacă este selectat Maximum, se utilizează zona maximă imprimabilă a imprimantei.
Top Margin Priority	Selectați setarea utilizată pentru poziția inițială la imprimare; setarea de driver sau setarea imprimantei. Pentru mai multe detalii, consultați Help pentru driverul de imprimantă.

Setări	Explicații
Packet Mode	În mod obișnuit această setare nu trebuie modificată. Modificați setările Packet Mode în mod corespunzător. Dacă setările de driver și de imprimantă sunt diferite, este posibil să nu puteți tipări corect. Pentru mai multe detalii, consultați Help pentru driverul de imprimantă.
User Defined Paper	Dacă formatul hârtiei nu este inclus în lista verticală Paper Size, puteți adăuga la listă dimensiunea dorită. Pentru mai multe detalii, consultați Help pentru driverul de imprimantă.
Offset	Această setare permite deplasarea imaginii în cadrul paginii. Cu alte cuvinte, puteți regla poziția imaginii imprimate. Dacă deplasarea specificată mută o porțiune de imagine în afara zonei de imprimat a imprimantei, acea porțiune nu va fi imprimată.

* Pentru detalii, consultați Ajutor Windows.

Definirea dimensiunii particularizate a hârtiei

Dacă formatul hârtiei nu este inclus în lista verticală Paper Size, puteți adăuga la listă dimensiunea dorită.

1. În ecranul Start, faceți clic pe **Desktop**, deplasați cursorul în colțul din dreapta sus a ecranului, faceți clic pe **Settings (Setări)**, și apoi faceți clic pe **Control Panel (Panou de control)**. Faceți apoi clic pe **View devices and printers (Vizualizare dispozitive și imprimante)** din categoria **Hardware and Sound (Hardware și sunete)**.
2. Faceți clic dreapta pe pictograma imprimantei dvs. și apoi pe **Printing Preferences (Preferințe imprimare)**.
3. Selectați meniul **User Defined Paper**.
4. Introduceți dimensiunea hârtiei în câmpurile Paper Size.
5. Faceți clic pe **Apply (Se aplică)**, apoi faceți clic pe **OK**.

Notă:

Pentru mai multe detalii, consultați Help pentru driverul de imprimantă.

Setări de monitorizare

Setări	Explicații
EPSON Status Monitor 3	Puteți accesa EPSON Status Monitor 3 când faceți clic pe acest buton. Pentru a monitoriza imprimanta, asigurați-vă că este selectată caseta de selectare Monitor the printing status.
Monitoring Preferences	Faceți clic pe acest buton pentru a deschide caseta de dialog Monitoring Preferences, în care puteți stabili setările pentru EPSON Status Monitor 3. Consultați "Configurarea EPSON Status Monitor 3" la pagina 13 pentru mai multe informații.

Utilitarul de setare

Notă:

În funcție de produs, este posibil ca acest mod să nu fie disponibil.

Setări	Explicații
Bi-D Adjustment	Faceți clic pe acest buton pentru a deschide caseta de dialog Bi-D Adjustment unde puteți regla alinierea greșită în linii verticale.
Printer Setting	Faceți clic pe acest buton pentru a deschide caseta de dialog a utilitarului Printer Settings, unde puteți să schimbați setările imprimantei.

Utilizarea EPSON Status Monitor 3

EPSON Status Monitor 3 vă permite să monitorizați starea imprimantei, vă avertizează când apare o eroare de imprimare și vă oferă instrucțiuni de depanare, dacă este cazul.

EPSON Status Monitor 3 este disponibil când:

- ☐ Imprimanta este conectată direct la computerul gazdă prin portul paralel [LPT1] sau portul USB.
- ☐ Sistemul dvs. este configurat să accepte comunicarea bidirecțională.

EPSON Status Monitor 3 se instalează când imprimanta este conectată direct și dvs. instalați driverul de imprimantă, astfel cum este descris în *Start Here* sau în *Ghid de instalare*. Când partajați imprimanta, asigurați-vă că setați EPSON Status Monitor 3, astfel încât imprimanta partajată să poată fi monitorizată de pe serverul și clienții imprimantei. Consultați "Configurarea EPSON Status Monitor 3" la pagina 13 și "Configurarea imprimantei într-o rețea" la pagina 18.

**Precauție:**

Deși puteți să imprimați cu ajutorul imprimantei, care este direct conectată la un computer aflat într-o locație la distanță, prin utilizarea funcției*Remote Desktop (Desktop la distanță) din Windows 8, poate apărea o eroare de comunicare.

* Funcția Remote Desktop (Desktop la distanță): Funcția care permite unui utilizator să acceseze aplicații sau fișiere dintr-un computer conectat la rețeaua de birou dintr-un computer mobil aflat într-o locație la distanță.

Notă:

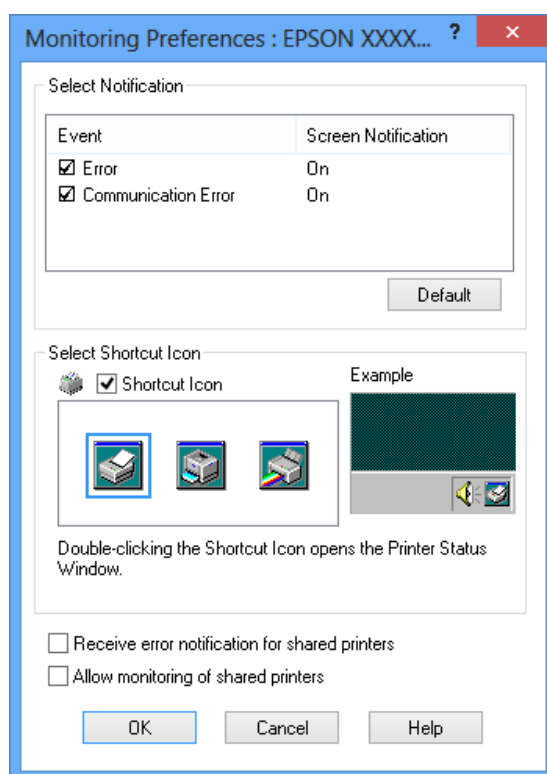
- ☐ În cazul în care utilizați un computer pe care rulează sistemul de operare Windows 8, cu utilizatori multipli conectați, este posibil să se afișeze un mesaj de eroare de comunicare atunci când se monitorizează mai multe imprimante în același timp.
- ☐ Dacă EPSON Status Monitor 3 este instalat cu funcționalitatea Paravan de protecție din Windows pornită (recomandat), este posibil ca imprimanta partajată să nu poată fi monitorizată. Această problemă poate fi rezolvată adăugând EEBAgent.exe la secțiunea Excepții a funcției de paravan de protecție.

Configurarea EPSON Status Monitor 3

Urmați acești pași înainte de a instala EPSON Status Monitor 3:

1. În ecranul Start, faceți clic pe **Desktop**, deplasați cursorul în colțul din dreapta sus a ecranului, faceți clic pe **Settings (Setări)**, și apoi faceți clic pe **Control Panel (Panou de control)**. Faceți apoi clic pe **View devices and printers (Vizualizare dispozitive și imprimante)** din categoria **Hardware and Sound (Hardware și sunete)**.
2. Faceți clic dreapta pe pictograma imprimantei, faceți clic pe **Printer Properties (Proprietăți imprimantă)**, apoi faceți clic pe fila **Utility**.

3. Faceți clic pe butonul **Monitoring Preferences**. Apare caseta de dialog pentru Monitoring Preferences.



4. Sunt disponibile următoarele setări:

Select Notification	<p>Afișează starea On/Off (Pornit/Oprit) pentru caseta de selectare a elementului Eroare.</p> <p>Activați această casetă de selectare pentru a afișa notificarea de eroare selectată.</p>
Select Shortcut Icon	<p>Pictograma selectată este afișată în bara de activități. Exemplul de setare este prezentat în fereastra din dreapta. Făcând clic pe pictograma comenzii rapide, puteți accesa ușor caseta de dialog Monitoring Preferences.</p>
Receive error notification for shared printers	<p>Notificările de eroare pentru o imprimantă partajată pot fi recepționate când această casetă de selectare este selectată.</p>
Allow monitoring of shared printer	<p>Când este selectată această casetă, o imprimantă partajată poate fi monitorizată de alte PC-uri.</p> <p>Notă: Trebuie să accesați Windows în calitate de Administrator.</p>

Notă:

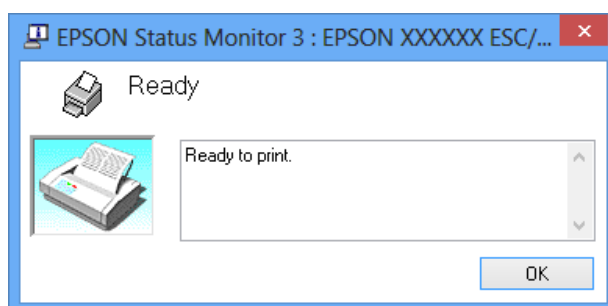
Faceți clic pe butonul **Default (Implicit)** pentru a readuce toate elementele la valorile lor implicite.

Accesarea EPSON Status Monitor 3

Alegeți una dintre următoarele variante pentru a accesa EPSON Status Monitor 3:

- ☐ Faceți dublu clic pe pictograma comenzii rapide ilustrând o imprimantă de pe bara de activități. Pentru a adăuga o pictogramă pentru comandă rapidă la bara de activități, accesați meniul Utility și urmați instrucțiunile.
- ☐ Deschideți meniul Utility, apoi faceți clic pe pictograma **EPSON Status Monitor 3**. Pentru a afla cum să deschideți meniul Utility, consultați "Utilizarea driverului de imprimantă" la pagina 4.

Când accesați EPSON Status Monitor 3 așa cum este descris mai sus, se afișează următoarea fereastră de stare a imprimantei.



În această fereastră puteți vedea informațiile despre starea imprimantei.

Notă:

*Este posibil ca starea imprimantei să nu poată fi citită în timpul imprimării. În această situație, faceți clic pe butonul **EPSON Status Monitor3** din fila Utility și utilizați imprimanta cu fereastra de stare deschisă.*

Instalarea EPSON Status Monitor 3

Pentru a instala EPSON Status Monitor 3, pe care l-ați descărcat de pe site-ul EPSON, urmați pașii de mai jos.

1. Asigurați-vă că imprimanta este oprită și că pe computerul dvs. rulează Windows.
2. Extrageți fișierul pe care l-ați descărcat de pe site și deschideți folderul.
3. Faceți dublu clic pe pictograma **STMSETUP.exe**. Apoi urmați instrucțiunile de pe ecran.
4. Când apare ecranul cu acordul de licență software, citiți declarațiile și apoi faceți clic pe **Accept**.
5. Când instalarea este încheiată, faceți clic pe **OK**.

Utilizarea Bi-D Adjustment

Notă:

În funcție de produs, este posibil ca acest mod să nu fie disponibil.

Acest instrument utilitar vă permite să efectuați reglările când găsiți o aliniere greșită în linie verticală.

Efectuarea reglării cu Bi-D Adjustment

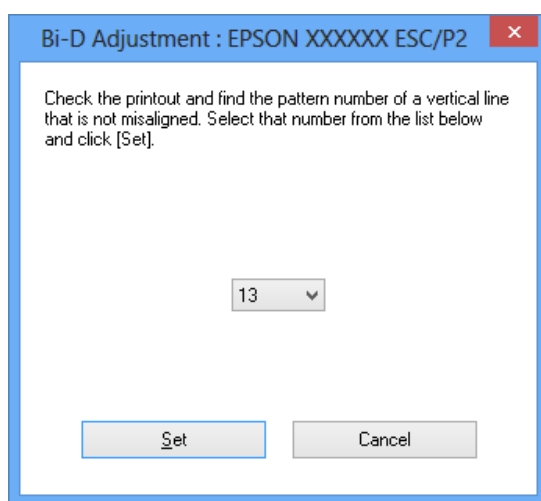
Pentru a efectua Bi-D Adjustment, urmați pașii de mai jos.



Precauție:

- ☐ Nu opriți imprimanta în timp ce aceasta imprimă șablonul de reglare. Închiderea acesteia poate cauza memorarea unor setări incorecte de către imprimantă. Dacă ați oprit imprimanta în timpul procesului de reglare, reporniți Bi-D Adjustment.
- ☐ Nu opriți setarea Packet Mode.
- ☐ Conexiunea la rețea nu este suportată.
- ☐ Înainte de a efectua Bi-D Adjustment, asigurați-vă că starea imprimantei este pregătită.
- ☐ Dacă Bi-D Adjustment nu este imprimată corect, setați fontul ca implicit și încercați din nou.

1. Deschideți meniul **Utility**, apoi faceți clic pe pictograma **Bi-D Adjustment**. Pentru a afla cum să deschideți meniul **Utility**, consultați “Utilizarea driverului de imprimantă” la pagina 4. Apare fereastra Bi-D Adjustment.
2. Faceți clic pe **Next**.
3. Faceți clic pe **Print**. Imprimanta tipărește trei seturi de șabloane de reglare.
4. Verificați șabloanele de reglare și găsiți linia verticală care este aliniată cel mai bine. Apoi selectați numărul de linie corespunzător din fereastra Bi-D Adjustment.
5. Faceți clic pe **Set**. Șablonul de reglare va fi memorat în imprimantă.



Utilizarea Printer Setting

Notă:

În funcție de produs, este posibil ca acest mod să nu fie disponibil.

Acest instrument utilitar vă permite să afișați setările curente memorate de imprimantă, să schimbați setările imprimantei și să citiți setările memorate în fișier sau să salvați setările în fișier.



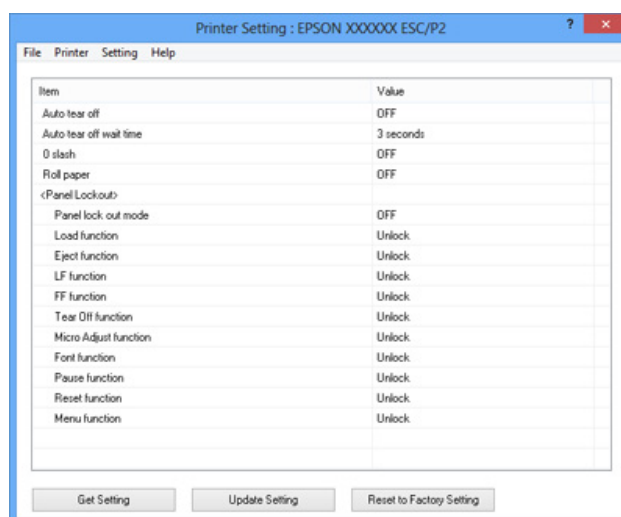
Precauție:

- ☐ Nu opriți setarea Packet Mode.
- ☐ Conexiunea la rețea nu este suportată.
- ☐ Înainte de a obține setarea de la imprimantă sau de a actualiza setările imprimantei, asigurați-vă că starea imprimantei este pregătită.

Modificarea setărilor imprimantei

Pentru a schimba setările imprimantei, urmați pașii de mai jos.

1. Deschideți meniul **Utility**, apoi faceți clic pe pictograma **Printer Setting**. Pentru a afla cum să deschideți meniul Utility, consultați “Utilizarea driverului de imprimantă” la pagina 4. Apare fereastra Printer Setting.



2. Schimbați setările necesare ale imprimantei. Pentru detalii despre modul de utilizare a acestui instrument, consultați secțiunea Ajutor a driverului imprimantei.

Configurarea imprimantei într-o rețea

Partajarea imprimantei

Această secțiune descrie modul de partajare a imprimantei într-o rețea Windows standard.

Computerele dintr-o rețea pot partaja o imprimantă care este conectată direct la unul dintre acestea. Computerul conectat direct la imprimantă este serverul de imprimantă, iar celelalte computere sunt clienții, care au nevoie de permisiunea de a partaja imprimanta cu serverul de imprimantă. Clienții partajează imprimanta prin serverul de imprimantă.

În funcție de versiunile Windows și drepturile dvs. de acces în rețea, efectuați setările corespunzătoare pentru serverul de imprimantă și clienți.

Consultați “Configurarea imprimantei ca imprimantă partajată” la pagina 19.

Consultați “Setarea pentru clienți” la pagina 21.

Notă:

- ❑ Pentru setarea unei imprimante partajate, trebuie ca driverul de imprimantă să fie instalat pe toate computerele, server și clienți, care vor utiliza imprimanta.
- ❑ Când partajați imprimanta, asigurați-vă că setați EPSON Status Monitor 3, astfel încât imprimanta partajată să poată fi monitorizată de pe serverul și clienții imprimantei. Consultați "Configurarea EPSON Status Monitor 3" la pagina 13.
- ❑ În cazul conectării la o imprimantă partajată Windows XP, notificările de eroare și avertisment nu apar în timpul imprimării. Instalarea Windows XP Service Pack 1 sau a unui pachet mai recent va rezolva problema.
- ❑ În cazul conectării la o imprimantă partajată în spatele unui ruter, notificările de eroare și avertisment pentru imprimantele partajate afișate în timpul imprimării nu sunt disponibile în anumite situații din cauza setărilor ruterului.
- ❑ Serverul și clienții de imprimantă trebuie să fie setați în același sistem de rețea și trebuie să se afle sub aceeași administrare a rețelei.

Configurarea imprimantei ca imprimantă partajată

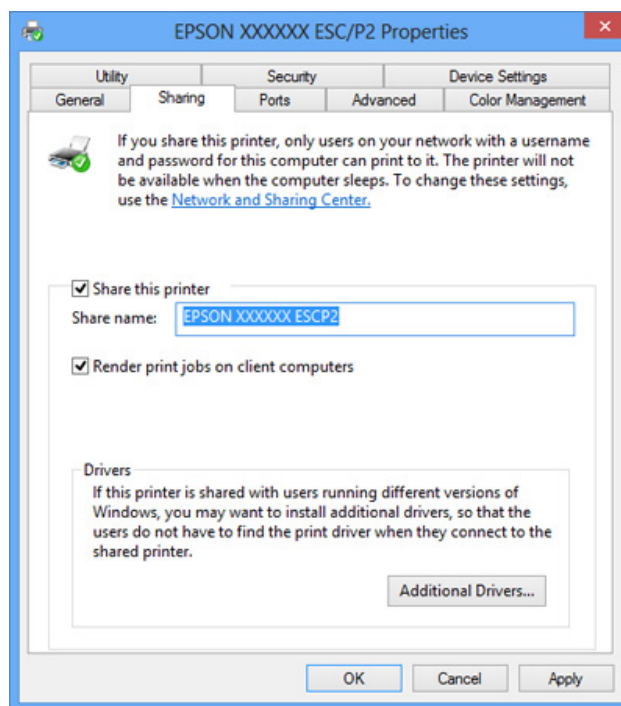
Pentru setarea serverul de imprimantă, urmați pașii de mai jos.

Notă:

Trebuie să accesați în calitate de Administratori ai mașinii locale.

1. În ecranul Start, faceți clic pe **Desktop**, deplasați cursorul în colțul din dreapta sus a ecranului, faceți clic pe **Settings (Setări)**, și apoi faceți clic pe **Control Panel (Panou de control)**. Faceți apoi clic pe **View devices and printers (Vizualizare dispozitive și imprimante)** din categoria **Hardware and Sound (Hardware și sunete)**.
2. Faceți clic dreapta pe pictograma imprimantei, faceți clic pe **Printer Properties (Proprietăți imprimantă)**, apoi faceți clic pe fila **Sharing (Partajare)** din ecranul care apare.

3. Selectați **Share this printer (Se partajează această imprimantă)**, scrieți numele în caseta Share name și faceți clic pe **OK**.



Notă:

- ☐ Nu utilizați spații sau cratime pentru numele resursei partajate; în caz contrar poate să apară o eroare.
- ☐ În Windows Vista, nu puteți selecta **share this printer (Se partajează această imprimantă)** până când nu faceți clic pe butonul **Change sharing options (Modificare opțiuni de partajare)**.

Trebuie să setați computerele client astfel încât acestea să poată utiliza o imprimantă în rețea. Pentru detalii, consultați următoarele pagini:

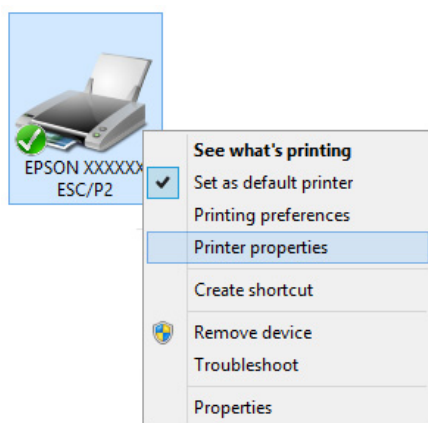
Consultați "Setarea pentru clienți" la pagina 21.

Setarea pentru clienți

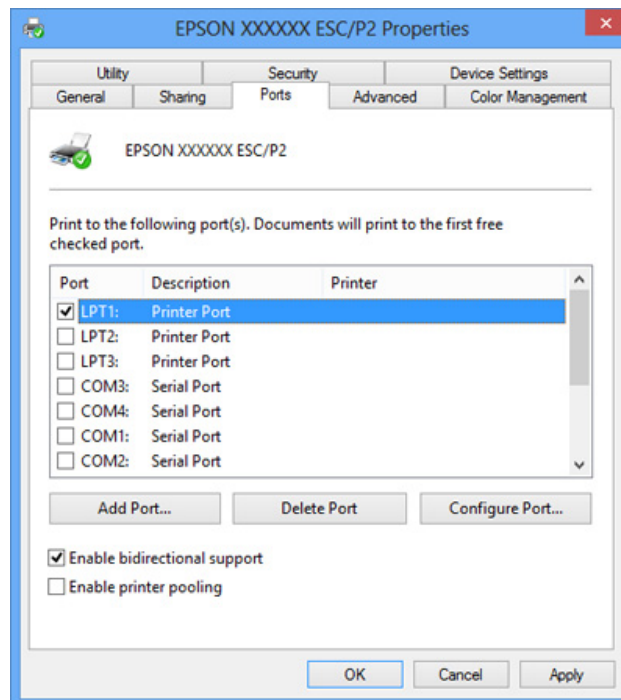
Această secțiune descrie modul în care se va instala driverul de imprimantă accesând imprimanta partajată într-o rețea.

Notă:

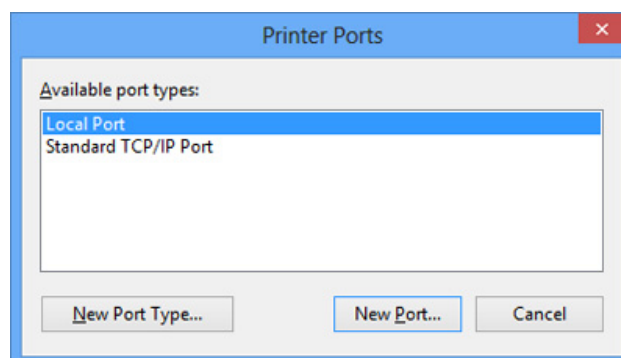
- ❑ Pentru a partaja imprimanta într-o rețea Windows, trebuie să setați serverul de imprimantă. Pentru detalii, consultați “Configurarea imprimantei ca imprimantă partajată” la pagina 19.
 - ❑ Această secțiune descrie modul în care se va accesa imprimanta partajată într-un sistem de rețea standard utilizând serverul (grup de lucru Microsoft). În cazul în care nu puteți accesa imprimanta partajată din cauza sistemului de rețea, solicitați asistență administratorului de rețea.
 - ❑ Dacă doriți să utilizați EPSON Status Monitor 3 pentru clienți, a clienți, trebuie să instalați atât driverul de imprimantă cât și EPSON Status Monitor 3, pe care l-ați descărcat de pe site-ul EPSON.
 - ❑ Dacă driverele de imprimantă nu sunt deja instalate pe client, instalați-le înainte de efectuarea acestor setări.
1. În ecranul Start, faceți clic pe **Desktop**, deplasați cursorul în colțul din dreapta sus a ecranului, faceți clic pe **Settings (Setări)** și apoi pe **Control Panel (Panou de control)**. Faceți apoi clic pe **View devices and printers (Vizualizare dispozitive și imprimante)** din categoria **Hardware and Sound (Hardware și sunete)**.
 2. Faceți clic dreapta pe pictograma corespunzătoare imprimantei pentru care doriți să modificați setările, apoi faceți clic pe **Printer properties (Proprietăți imprimantă)**.



3. Faceți clic pe fila **Ports (Porturi)** și apoi pe **Add Port (Adăugare port)**.

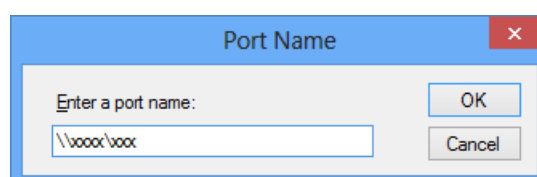


4. Când apare fereastra **Printer Ports (Porturi de imprimantă)**, selectați **Local Port (Port local)** și apoi faceți clic pe **New Port (Port nou)**.



5. Introduceți următoarele informații pentru numele de port și apoi faceți clic pe **OK**.

\\Numele computerului conectat la imprimanta țintă\nnumele imprimantei partajate



6. După ce reveniți la fereastra **Printer Ports (Porturi de imprimantă)**, faceți clic pe **Close (Închidere)**.
7. Verificați dacă numele pe care l-ați introdus pentru port a fost adăugat și selectat și apoi faceți clic pe **Close (Închidere)**.

Revocarea imprimării

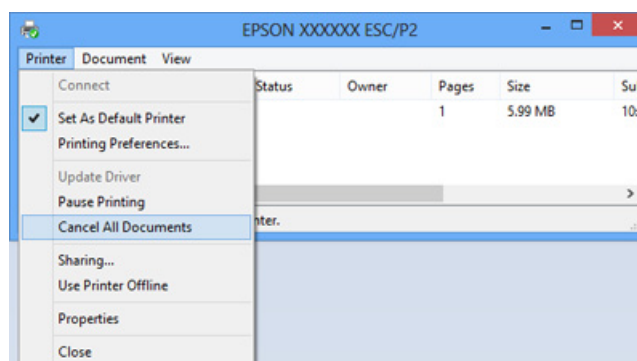
Dacă imprimările nu corespund așteptărilor dumneavoastră și prezintă caractere sau imagini incorecte sau distorsionate, s-ar putea să fie necesar să revocați imprimarea. Când pictograma imprimantei este afișată pe bara de activități, urmați instrucțiunile de mai jos pentru a revoca tipărirea.

1. Faceți dublu clic pe pictograma imprimantei din bara de activități.



2. La revocarea tuturor documentelor de tipărit, selectați **Cancel All Documents (Se revocă toate documentele)** în meniul Printer (Imprimantă).

La anularea unui anumit document, selectați un document pe care doriți să-l revocați și selectați **Cancel (Revocare)** în meniul Document.



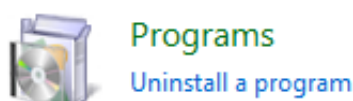
Activitatea de imprimare este revocată.

Dezinstalarea software-ului imprimantei

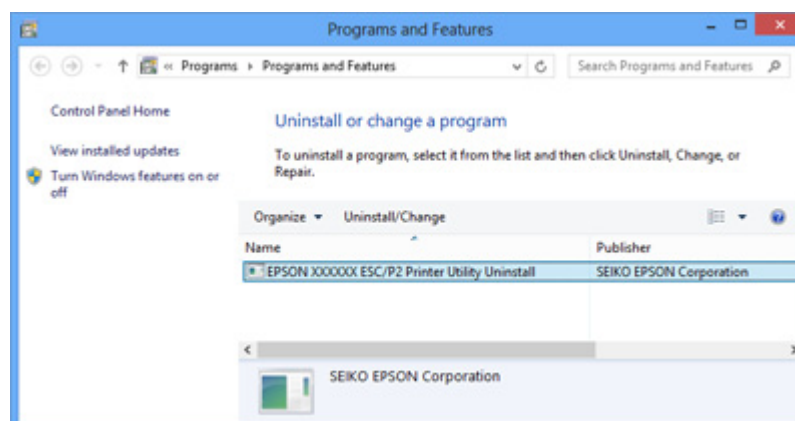
Când doriți să reinstalați sau să actualizați driverul de imprimantă, dezinstalați driverul de imprimantă deja instalat.

Dezinstalarea driverului de imprimantă și a EPSON Status Monitor 3

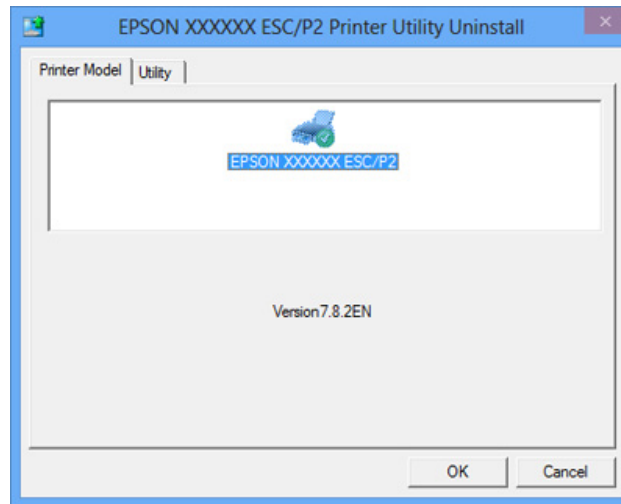
1. Părăsiți toate aplicațiile.
2. În ecranul Start, faceți clic pe **Desktop**, deplasați cursorul în colțul din dreapta sus a ecranului, faceți clic pe **Settings (Setări)**, și apoi faceți clic pe **Control Panel (Panou de control)**.
3. Faceți clic pe **Uninstall a program (Dezinstalare program)**.



4. Faceți clic pe **Change or Remove Programs**, selectați **EPSON XXXXXX ESC/P2 Printer Utility Uninstall** și apoi faceți clic pe **Uninstall/Change (Dezinstalare/Modificare)**.



5. Faceți clic pe fila **Printer Model (Model imprimantă)**, selectați pictograma imprimantei pe care doriți să o dezinstalați, apoi faceți clic pe **OK**.



Notă:

Asigurați-vă că nu este selectat nimic în fila **Printer Model**. Deschideți fila **Utility** și selectați **EPSON Status Monitor 3(for EPSON XXXXXX ESC/P2)**, după care faceți clic pe **OK**. Puteți dezinstala doar EPSON Status Monitor 3.

6. Urmăriți instrucțiunile de pe ecran.